

COMPORTAMIENTO TURÍSTICO DE LOS RESIDENTES EN ESPAÑA: UN ANÁLISIS DE LA PARTICIPACIÓN

Teresa GARÍN MUÑOZ

Universidad Nacional de Educación a Distancia (UNED)

María José MORAL RINCÓN (*)

UNED y FUNCAS

Resumen

Un factor importante para predecir la demanda de turismo es conocer la tasa de participación de los individuos. En el caso de España, la participación de sus residentes está por debajo de la que presentan la mayoría de los países de su entorno. En este trabajo, utilizando datos de la *Encuesta de movimientos turísticos de los españoles* (Familitur), se lleva a cabo un análisis descriptivo de sus niveles y de la evolución de éstos durante el período 2006-2009. Además, utilizando los microdatos de la *Encuesta* para el año 2009, se estiman los factores determinantes de la participación en turismo de ocio en general y en turismo de ocio al extranjero. Los resultados ponen de relieve el importante poder explicativo tanto de las características sociodemográficas de los individuos (género, edad, estado civil, nivel de estudios) como de sus características laborales. Por último, también se encuentra que algunos factores de tipo geográfico (localización y población del municipio de residencia) son significativos a la hora de explicar la decisión de participación del individuo.

Palabras clave: participación en turismo, propensión viajera, turismo de ocio, modelos de participación, modelos *logit*.

Abstract

An important factor in predicting tourism demand is to find out the participation rate of individuals. In the case of Spain, the participation of its residents is below that presented by most of the countries in its surroundings. In this study, using the *Spanish domestic and outbound tourism survey* (Familitur), a descriptive analysis is carried out of its levels and the trends in these during the period 2006-2009. In addition, using the microdata of the *Survey* for 2009, we estimate the factors determining participation in leisure tourism in general and leisure tourism outbound. The results underline the significant explanatory power both of the sociodemographic characteristics of the individuals (gender, age, marital status, educational level) and of the employment characteristics. Finally, we also find that certain geographical factors (location and population of the town of residence) are significant when it comes to the individual's decision to take part.

Key words: participation in tourism, propensity to travel, leisure tourism, participation models, *logit* models.

JEL classification: C25, D12, L83.

I. INTRODUCCIÓN

La economía española depende en gran medida del turismo. De acuerdo con los últimos datos de la *Cuenta satélite del turismo* de España (INE, 2008b), el turismo generó un 10,5 por 100 del PIB y representó un 10,8 por 100 del empleo total. Estos datos, por sí mismos, justificarían el interés por llevar a cabo cualquier estudio destinado a conocer mejor las características y tendencias del turismo en España. Este interés se revela aún mayor en el caso de algunas comunidades autónomas (CC.AA.) cuya dependencia del turismo está muy por encima de la media nacional (éste sería el caso de Baleares y Canarias, donde el turismo representa el 42,4 y 27,2 por 100 del PIB, respectivamente).

Muchos son los autores que se han dedicado al estudio de la demanda turística en España. Aunque se han realizado numerosos estudios referidos a la demanda generada por los residentes en el extranjero, son mucho más escasos los que se dedican a estudiar los hábitos de viaje de los residen-

tes en España. Nuestra intención es precisamente tratar de reducir esa brecha, ya que es la demanda interna la que representa un mayor volumen tanto en términos de viajes como en términos de gasto (1). En concreto, analizamos el comportamiento de los residentes en España en relación con la participación en el turismo, que es uno de los aspectos más interesantes del análisis de la demanda.

Utilizamos datos individuales de participantes y no participantes procedentes de la encuesta FAMILITUR para el período 2006-2009, que nos han sido proporcionados por el Instituto de Estudios Turísticos (IET). La disponibilidad de información de viajeros y no viajeros es de gran utilidad tanto para la previsión por parte de los agentes del mercado como para planificar una adecuada política turística (por ejemplo, encaminada a atraer a la demanda latente). Consideramos tres niveles de participación: 1) la decisión de participar alguna vez en la vida en turismo; 2) la decisión de disfrutar de vacaciones, ya sea en España o fuera de España, en un año determina-

do, y 3) la decisión de viajar por vacaciones fuera de España en un año determinado.

Existe abundante literatura sobre modelos de participación en turismo. Utilizando datos individuales sobre participantes y no participantes, algunos estudios (Alegre y Pou, 2004; Cai, 1998; Fleischer y Seiler, 2002) demuestran que un aumento en la tasa de participación puede ser el principal responsable de los aumentos del gasto turístico. Por otra parte, se encuentran resultados que sugieren que los determinantes de la participación en turismo son distintos de los que determinan el gasto en turismo, la frecuencia viajera o la duración de la estancia (Cai, 1998; Fleischer y Seiler, 2002; Hellström, 2006). También existen trabajos que tratan de poner de manifiesto las diferentes tasas de participación entre países (Toivonen, 2004; Vanhove, 2005). Otra forma de clasificar los estudios sobre participación turística es atendiendo al tipo de participación que se analiza. En este sentido, algunos autores estudian la decisión de viajar al extranjero o no (Eugenio-Martín y Campos-Soria, 2005; Nicolau y Más, 2005; Toivonen, 2004) o si viajar por el interior del país (Eugenio-Martín y Campos-Soria, 2005), mientras en otros casos la variable dependiente no distingue entre turismo doméstico y extranjero (Alegre y Pou, 2004; Cai, 1998; Fleischer y Seiler, 2002). Por último, queremos destacar que existen estudios previos específicamente referidos al caso de España (Alegre y Pou, 2004; Alegre, Mateo y Pou, 2010; Eugenio-Martín, 2003; Nicolau y Más, 2005) (2). Sin embargo, este trabajo presenta algunas ventajas frente a los anteriormente citados para el caso de España. La actualidad de los datos empleados (referidos al período 2006-2009) y la utilización de una encuesta específicamente concebida para estos fines (FAMILITUR) son dos de los principales valores de este estudio.

El resto del trabajo se estructura de la siguiente manera. En el apartado II se analizan los hábitos de viaje de los residentes en España respecto a si han participado alguna vez en su vida en viajes fuera de su provincia, su comunidad autónoma o fuera de España; los valores obtenidos, su heterogeneidad por comunidades autónomas y su evolución durante el período 2006-2009 nos permitirán extraer algunas conclusiones interesantes. En el apartado III, se aborda un análisis descriptivo de la población que ha viajado por motivo de ocio durante cada uno de los años del período 2006-2009; las diferencias entre las tasas de participación obtenidas para los distintos grupos considerados ponen de manifies-

to que las características sociodemográficas de los individuos están íntimamente relacionadas con su propensión a realizar viajes de ocio. El apartado IV se destina a cuantificar la incidencia de los diversos factores sobre las decisiones de participación de los individuos mediante modelos de elección discreta. El V presenta los resultados de los modelos econométricos. Por último, en el VI, destacamos las principales conclusiones, así como las implicaciones en términos de política económica.

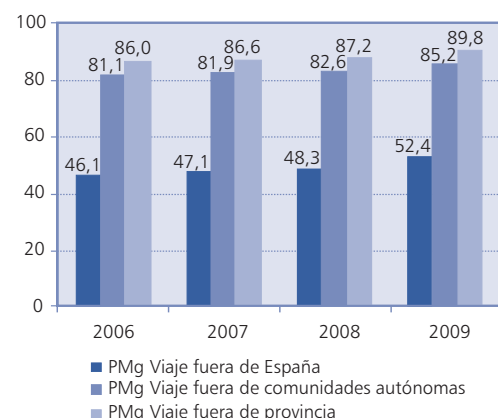
II. EXPERIENCIA VIAJERA DE LOS RESIDENTES EN ESPAÑA

Una primera panorámica de la experiencia viajera de los residentes en España se obtiene de la cuantificación de los individuos que han viajado alguna vez en la vida fuera de su entorno habitual, pasando al menos una noche fuera. En esta primera parte del estudio nos referimos a todo tipo de viajes, con independencia del motivo que lo genere (ocio, negocios, estudios, etc.).

El gráfico 1 resume la información proporcionada por los datos de la encuesta FAMILITUR (3) para el período 2006-2009. Las conclusiones que podemos extraer se presentan a continuación.

— La mayor parte de los individuos residentes en España ha viajado alguna vez fuera de su entorno habitual, pasando al menos una noche fuera. En efecto, según datos de 2009, sólo el 10 por 100

GRÁFICO 1
PROPENSIÓN A VIAJAR DE LOS RESIDENTES EN ESPAÑA (en porcentaje)

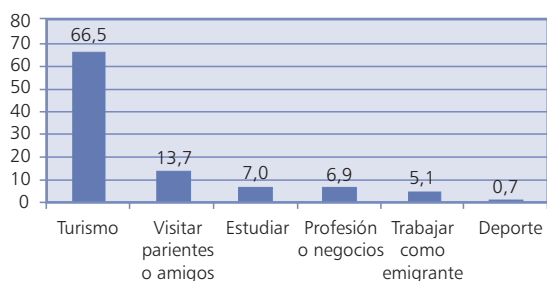


Fuente: Elaboración propia a partir de FAMILITUR.

de los individuos residentes en España no ha viajado alguna vez fuera de su provincia. Evidentemente, este porcentaje se reduciría aún más si nos fijáramos en quienes no han viajado fuera de su municipio de residencia.

— Durante el período objeto de análisis (2006-2009) los porcentajes de participación de los individuos aumentan en todos los casos. Sin embargo, el mayor incremento se observa para el caso de individuos que han viajado alguna vez fuera de España, que pasa del 46,1 al 52,4 por 100.

GRÁFICO 2
PORCENTAJE DE INDIVIDUOS SEGÚN MOTIVOS DE SUS VIAJES AL EXTRANJERO. MEDIA NACIONAL (2009)



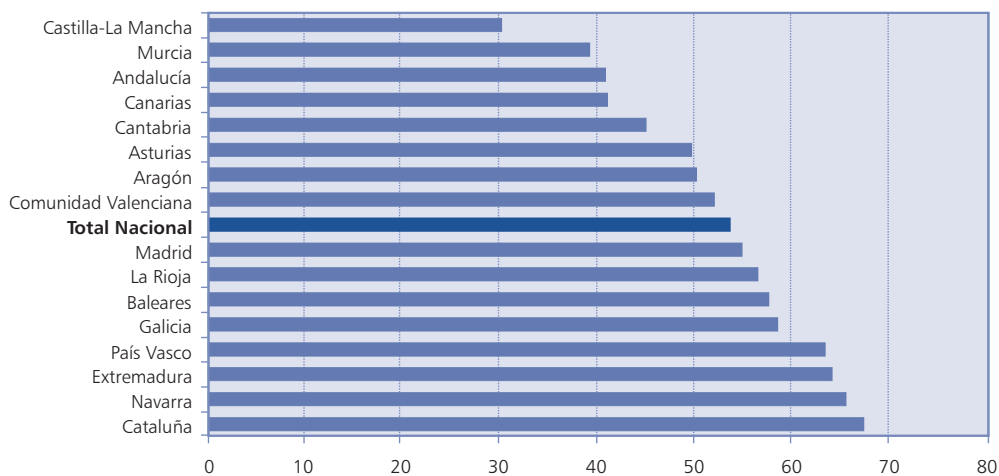
Fuente: Elaboración propia a partir de FAMILITUR.

Profundizando en los hábitos de los individuos en términos de turismo emisor, interesa destacar:

— Entre los individuos que viajan alguna vez fuera de España, la mayoría (66,5 por 100) lo ha hecho por turismo de ocio, el 13,7 por 100 para visitar parientes o amigos, el 7,0 por 100 para estudiar, el 6,9 por 100 por motivos profesionales o de negocios, el 5,1 por 100 para trabajar como emigrante y el 0,7 por 100 por motivos relacionados con el deporte (véase el gráfico 2).

— En términos de viajes al extranjero, se encuentran diferencias importantes entre CC.AA. En el gráfico 3 puede observarse que las comunidades autónomas donde mayor porcentaje de población ha viajado fuera de España son Cataluña (67,2 por 100) y Navarra (65,4 por 100). Por otro lado, aquellas en las que menos de sus habitantes han viajado fuera de España son Castilla-La Mancha (30 por 100) y Murcia (39,2 por 100). Estas diferencias entre CC.AA. tienden a reducirse durante el período 2006-2009. En general, han sido las CC.AA. que presentaban tasas de participación más bajas las que más han crecido (por ejemplo, Canarias, que pasa de un 28,1 a un 40,1 por 100). No obstante, aunque las diferencias van acortándose, Cataluña y Castilla-La Mancha mantienen su posición relativa desde 2006 como primera y última de la lista.

GRÁFICO 3
PORCENTAJE DE INDIVIDUOS QUE HAN VIAJADO FUERA DE ESPAÑA POR CC.AA. DE RESIDENCIA (2009)



Fuente: Elaboración propia a partir de FAMILITUR.

III. POBLACIÓN VIAJERA POR MOTIVO DE OCIO: TASAS DE PARTICIPACIÓN

En este apartado presentaremos las tasas de participación en turismo de ocio de los residentes en España en cada uno de los años del período 2006-2009. Se mostrarán las tasas de participación total y desagregada según destino interno o emisor.

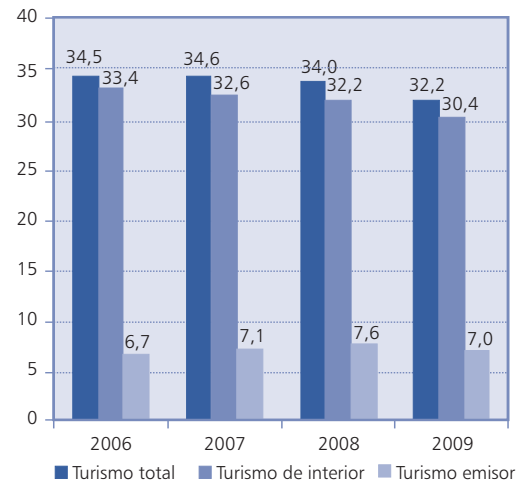
Para llevar a cabo el análisis, disponemos de datos mensuales referidos a individuos con sus características sociodemográficas, así como de las características de los viajes que realizan. La cuantificación de la información de que disponemos para cada año se detalla en el apéndice de datos. En el mismo apéndice se resume el proceso de obtención de las tasas de participación a partir de los datos originales de FAMILITUR, que alcanzan alrededor de medio millón de observaciones anuales.

Nos hemos centrado en el turismo realizado por motivo de ocio/recreo y vacaciones por varias razones. La primera razón deriva del hecho de que el comportamiento del consumidor depende, de manera decisiva, del motivo principal del viaje. En segundo lugar, el estudio de los viajes de ocio es el más interesante, ya que dependen básicamente de las características individuales, y no vienen determinados por otras motivaciones ajenas a las preferencias del consumidor (motivos laborales, por ejemplo). Y, por último, porque el turismo de ocio representa un porcentaje importante, y cada vez mayor, del total de viajes generados por los residentes en España (53,8 por 100 en 2009 frente a 52,1 por 100 en 2006).

El gráfico 4 pone de relieve que durante el período 2006-2009 la evolución de las tasas de participación en turismo de ocio es bien distinta según consideremos el turismo interno o el turismo emisor. Así, mientras que la tasa de participación en turismo con destino interno cae sistemáticamente desde 2006, la tasa de participación en turismo emisor experimenta un notable aumento durante el período (a pesar que en el último año desciende ligeramente, posiblemente por los efectos de la crisis). Así pues, los resultados podrían sugerir que algunos consumidores están sustituyendo viajes de interior por viajes al extranjero.

Interesa destacar que la participación de la población en turismo de ocio es baja, aunque ha evolucionado positivamente durante el período. Según nuestros datos, tan sólo un 32,2 por 100 de la población ha realizado algún viaje de ocio durante el año 2009. No disponemos de cifras comparables pa-

GRÁFICO 4
EVOLUCIÓN DE LAS TASAS DE PARTICIPACIÓN EN TURISMO DE OCIO. (2006-2009)

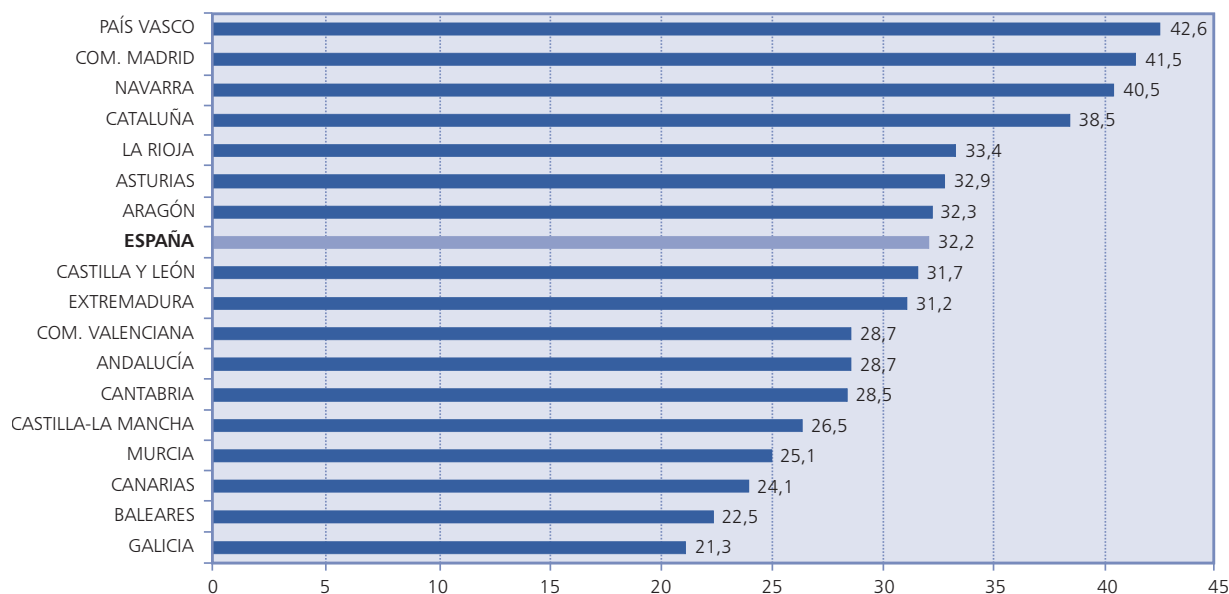


Fuente: Elaboración propia a partir de FAMILITUR.

ra el turismo de ocio en otros países, aunque sí podemos decir que en algunos *rankings*, elaborados por Eurostat, España figura entre los países con menor propensión viajera de sus residentes (IET, 2009) (4). No obstante, en este sentido es importante poner de manifiesto que existe una fuerte heterogeneidad entre comunidades autónomas de residencia de los individuos (ver gráfico 5).

En el gráfico 5 se pone de manifiesto que, en general, los individuos que residen en CC.AA. con mayor nivel de renta presentan mayores tasas de participación en turismo. Por ejemplo, País Vasco, Cataluña, Madrid y Navarra ocupan los primeros puestos en términos de propensión a viajar de sus residentes en cualquiera de los tipos de turismo que se consideren. Pero también conviene destacar algunos casos que se apartarían de esa norma, como es el de Baleares. En este caso, y por nivel de renta, esperaríamos encontrar una mayor propensión viajera de los residentes en Baleares. Sin embargo, la condición de insularidad posiblemente estaría atenuando el efecto de la renta. Por otro lado, llama más la atención sobre el grado de heterogeneidad entre CC.AA. dependiendo del destino ya que, aun siendo muy grande, se encuentra una dispersión mucho mayor para el caso del turismo emisor. Así, las tasas de participación oscilan entre un 3,1 por 100 para el caso de Canarias y un 12,5 por 100 para Cataluña. Buena parte de esas diferencias podrían explicarse por la

GRÁFICO 5
PORCENTAJE DE POBLACIÓN QUE HA REALIZADO ALGÚN VIAJE DE OCIO, SEGÚN COMUNIDAD AUTÓNOMA DE RESIDENCIA. AÑO 2009



PORCENTAJE DE POBLACIÓN QUE HA REALIZADO ALGÚN VIAJE DE OCIO DENTRO DE ESPAÑA, SEGÚN COMUNIDAD AUTÓNOMA DE RESIDENCIA. AÑO 2009

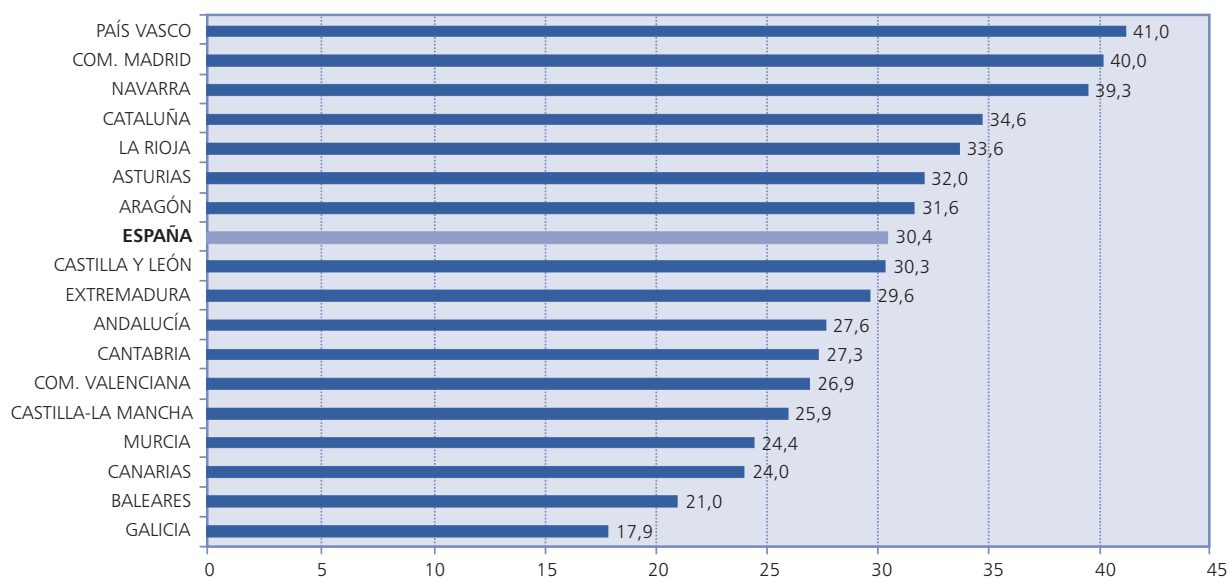
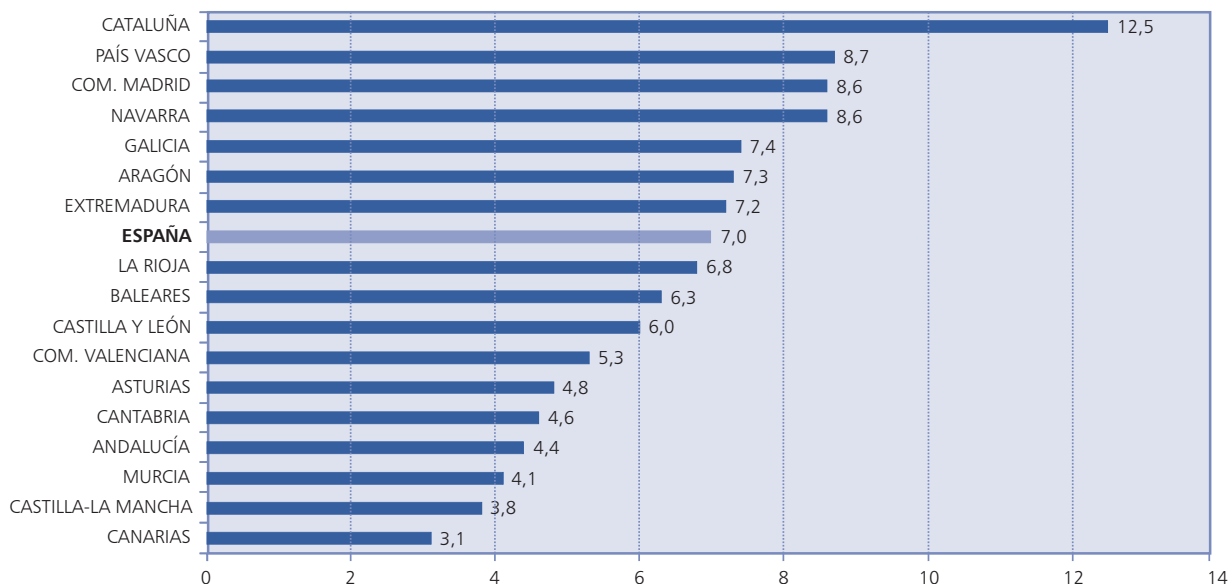


GRÁFICO 5 (continuación)

PORCENTAJE DE POBLACIÓN QUE HA REALIZADO ALGÚN VIAJE DE OCIO FUERA DE ESPAÑA, SEGÚN COMUNIDAD AUTÓNOMA DE RESIDENCIA. AÑO 2009

condición de insularidad de Canarias y el efecto frontera de Cataluña. Este efecto frontera también puede ser la razón que explique que tanto Galicia como Extremadura presenten tasas de participación en el turismo emisor por encima de la media cuando en el turismo de interior están en la parte inferior del *ranking*, más acorde con sus niveles de PIB per cápita.

En el cuadro n.º 1 se muestran las tasas de participación globales y desagregadas en función de las características socio-demográficas que, basándonos en la literatura previa, pensamos que son los principales factores que determinan las decisiones individuales en lo que se refiere a viajar o no viajar por motivo de ocio. Las tres columnas que se presentan se refieren a las tasas de participación en turismo total, turismo interno y turismo emisor, respectivamente. Por simplicidad, se muestran únicamente los resultados para el año 2009, si bien en los comentarios se hace también referencia a la evolución (5). A la vista del cuadro n.º 1, podemos resaltar los siguientes resultados.

Cuando consideramos las tasas de participación por géneros, se observa una ligera ventaja de las mujeres durante todos los años. Esta diferencia es más notable para el caso del turismo emisor.

En lo que respecta a la participación según tramos de edad, la evolución durante el período 2006-2009 ha sido creciente para todos los rangos de edad considerados. Las mayores tasas de participación (total, interior y emisor) corresponden al grupo de edad de 45 a 64 años. También destaca el comportamiento del grupo de menores de 14 años, que, exceptuando el caso del turismo emisor, presenta una elevada propensión a viajar. Además, los datos ponen de manifiesto la progresiva incorporación de las personas mayores (aunque siguen participando escasamente en viajes al exterior).

Atendiendo al estado civil, se observa que aquellos que viven en pareja (casados o pareja de hecho) participan más que aquellos que viven solos. Así pues, parece que disponer de compañía para realizar el viaje sea un factor importante a la hora de tomar la decisión de viajar.

En la mayoría de los trabajos empíricos previos se pone de manifiesto que el nivel de estudios es una de las características sociodemográficas que más inciden en la participación en turismo. Y eso mismo observamos en este caso: mientras que el 44,6 por 100 de los individuos que tienen estudios superiores viajó durante 2009, tan sólo un 7,2 por 100 de los individuos sin estudios realizaron viajes.

CUADRO N.º 1

TASAS DE PARTICIPACIÓN EN TURISMO DE OCIO DE LOS RESIDENTES EN ESPAÑA

Características	Turismo total	Turismo de interior	Turismo emisor
MEDIA NACIONAL	32,2	30,4	7,0
GÉNERO			
Mujer	32,4	30,5	7,2
Hombre.....	32,0	30,4	6,8
EDAD			
≤14	35,7	34,7	6,1
15 - 19.....	29,8	27,9	5,1
20 - 24.....	29,5	26,5	7,2
25 - 34.....	30,4	27,1	8,1
35 - 44.....	33,9	33,2	8,1
45 - 64.....	37,1	34,7	9,1
65 - 74.....	30,4	29,7	4,6
> 75.....	15,7	15,4	1,1
ESTADO CIVIL			
Soltero	29,2	26,3	7,3
Casado	34,9	33,5	7,6
Viudo/separado/divorciado	20,7	19,7	4,0
Pareja de hecho	32,5	29,7	9,0
ESTUDIOS			
No procede	35,6	34,9	5,9
Analfabetos.....	7,2	7,6	0,1
Estudios primarios	23,7	22,7	3,1
Estudios secundarios	31,1	29,3	6,1
Estudios universitarios	44,6	41,3	15,7
ACTIVIDAD PRINCIPAL			
Con empleo.....	36,4	34,3	10,0
Parado	21,4	19,5	3,8
Pensionista	25,2	24,0	3,7
Estudiantes.....	35,1	32,6	7,2
Tareas del hogar	28,4	27,4	4,0
SITUACIÓN LABORAL			
Empleador.....	37,5	37,0	7,0
Autónomo	31,3	29,7	7,2
Asalariado fijo, tiempo completo	35,6	33,8	9,1
Asalariado temporal, tiempo completo	25,3	22,4	5,8
Asalariado, tiempo parcial	29,4	27,7	6,0
OCUPACIÓN			
Dirigentes públicos / privados	39,2	36,8	9,8
Profesionales liberales / intelectuales	48,7	43,9	18,2
Técnicos / profesionales de apoyo	44,5	41,7	13,2
Empleados / administrativos	39,5	36,8	8,8
Trabajadores de servicios.....	29,7	28,4	5,9
Trabajadores cualificados agricultura/ pesca	15,3	14,3	2,1
Artesano y obreros de oficios.....	25,4	24,0	4,4
Obreros industria / construcción	30,0	28,9	5,1
Trabajadores no cualificados	21,1	20,5	3,2

La actividad principal del individuo aparece también como un factor determinante a la hora de decidir si viajar o no. Los parados y pensionistas son los que menos viajan, frente a los grupos de empleados, estudiantes y personas que declaran las

tareas del hogar como principal actividad. Hay que resaltar que en todas las categorías se ha producido una evolución positiva durante el período objeto de análisis (especialmente, en el caso de los pensionistas).

Atendiendo a la situación laboral, son los empleadores los que presentan una tasa de participación más alta (con un 37,5 por 100 en 2009). Les siguen en importancia los asalariados fijos a tiempo completo, con una participación del 35,6 por 100. Por el contrario, la temporalidad en el puesto de trabajo restringe en gran medida la decisión de viajar, ya que la tasa de participación es diez puntos porcentuales inferior. Cuando se observa únicamente el turismo emisor, son los asalariados fijos a tiempo completo los que presentan una tasa de participación más alta.

Por último, al analizar la incidencia de las características del puesto de trabajo (ocupación), se observa que quienes más viajan, proporcionalmente, son los profesionales liberales y los intelectuales, con un 48,7 por 100. Los ocupados en actividades que requieren un elevado nivel de estudios, tales como los dirigentes públicos o privados, los técnicos y los profesionales de apoyo, viajan más que aquellos cuyos trabajos no requieren una alta cualificación. Estos resultados son válidos tanto para el turismo de interior como para el turismo emisor.

IV. MODELOS DE PARTICIPACIÓN EN TURISMO

La participación en turismo es una decisión discreta a la que se enfrenta el consumidor. Suponemos que, de acuerdo con la teoría del consumo, el individuo decidirá participar en turismo si cree que de esa manera puede alcanzar una mayor utilidad que si no participa. Como en el caso de la demanda de cualquier otro bien o servicio, la decisión final dependerá tanto de la restricción presupuestaria a la que se enfrente el individuo como de sus preferencias. Pero, además, en el caso del turismo habría que tener en cuenta que el tiempo disponible para el ocio también puede operar como factor limitativo o inhibidor del turismo. De acuerdo con esto, factores que reflejen la renta disponible para el gasto y la disponibilidad de tiempo por parte del consumidor, junto con aquellos factores que puedan reflejar sus preferencias por el turismo, deberían incluirse como variables explicativas.

Teniendo en cuenta que nuestro objetivo es estudiar los factores que inciden en la participación en turismo de los residentes en España, y dado que pensamos que esos factores van a ser distintos según el tipo de turismo que consideremos, hemos llevado a cabo la siguiente segmentación. En primer lugar, por las razones esgrimidas en el apartado anterior, vamos a modelizar sólo la participación

en turismo de ocio (turismo vacacional). Además, creemos que el comportamiento será distinto según el destino considerado; por tanto, elaboraremos dos modelos alternativos (turismo total y turismo emisor).

La variable dependiente en cada uno de los modelos es una variable binaria que toma el valor 1 si el individuo participa y 0 en caso contrario. El individuo se enfrenta a una decisión binaria T_i , donde $T_i = 1$ si el individuo decide viajar y $T_i = 0$ en caso contrario. Para modelizar la probabilidad de viajar, $Pr(T_i = 1)$, se supone que dicha probabilidad depende de un conjunto de variables exógenas que representan todos los factores considerados más arriba y que se pueden captar mediante características sociodemográficas conocidas. Utilizamos modelos logísticos para estimar la probabilidad condicional de la variable dependiente. Por tanto, normalizando a cero la utilidad de no viajar, la probabilidad se expresaría como:

$$Pr(T_i = 1) = \frac{1}{1 + e^{-(\alpha + \beta_k X_{ki})}} = \frac{e^{\alpha + \beta_k X_{ki}}}{1 + e^{\alpha + \beta_k X_{ki}}} \quad [1]$$

Donde i son los individuos o decisores, α es una constante, k representa el número de variables explicativas, X_{ki} son los vectores de características observables sobre el individuo, i , y β son los parámetros a estimar.

Las variables que se utilizan como explicativas se pueden clasificar en cuatro grupos. El primero recoge variables sociodemográficas de los individuos (género, edad, estado civil, parentesco y nivel de estudios); el segundo se refiere a las características laborales y financieras; el tercero, muestra indicadores del estatus del hogar y si el individuo utiliza Internet, ya que creemos que aquellos que lo utilizan asiduamente tendrán una probabilidad mayor de viajar por tener acceso a canales de distribución más competitivos, y el último incluye factores geográficos. El cuadro n.º 2 resume las variables utilizadas como explicativas.

No incluimos entre las variables explicativas las restricciones de tiempo, a las que nos hemos referido al principio de este apartado. El motivo es que, para el consumo turístico que aquí estamos considerando, es suficiente con que el individuo pase una única noche fuera de su lugar de residencia a lo largo del año. En principio, parece difícil pensar que alguien no disponga de ese tiempo para viajar.

CUADRO N.º 2

DEFINICIÓN DE LAS VARIABLES EXPLICATIVAS

<i>Variables explicativas</i>	<i>Explicación</i>
FACTORES SOCIODEMOGRÁFICOS	
Género	1 si es hombre; 0 si es mujer
Edad.....	Sólo se consideran individuos mayores de 14 años. Se supone que por debajo de esa edad no son ellos los que toman las decisiones. Además, para este grupo de edad, la mayor parte de las preguntas no proceden (estado civil, estudios y todos los referidos a factores laborales, por ejemplo). Consideramos siete grupos: 15-19; 20-24; 25-34; 35-44; 45-64; 65-74; >75
Estado civil	Cuatro grupos: soltero; casado; viudo/divorciado/separado; pareja de hecho
Estudios.....	Cuatro grupos: analfabetos; estudios primarios; estudios secundarios; estudios universitarios
Parentesco	Cuatro grupos: cabeza de familia; cónyuge; hijos; otros
FACTORES LABORALES Y FINANCIEROS	
Actividad principal	Seis grupos: con empleo; parado; pensionista; estudiantes; tareas hogar; otros (actividades benéficas y rentistas)
Situación laboral.....	Siete grupos: empleador; autónomo; asalariado fijo a tiempo completo; asalariado temporal a tiempo completo; asalariado a tiempo parcial; ayuda familiar; no precisa (no han trabajado nunca)
Ocupación principal.....	Once Grupos: dirigentes públicos / privados; profesionales liberales / intelectuales; técnicos / profesionales de apoyo; empleados / administrativos; trabajadores de servicios; trabajadores cualificados agricultura/ pesca; artesano y obreros de oficios; obreros industria / construcción; trabajadores no cualificados; fuerzas armadas; no precisa (no han trabajado nunca)
INDICADORES DE ESTATUS SOCIAL	
Internet	Tres grupos: no utiliza, utiliza alguna vez; utiliza frecuentemente
Indicadores del hogar	Vivienda: 1 si el hogar dispone de vivienda propia; 0 en caso contrario. Coche: 1 si el hogar dispone de vehículo propio; 0 en caso contrario. Facilidad para llegar a fin de mes: 1 si en la comunidad autónoma de residencia el porcentaje de hogares que dicen tener facilidad para llegar a fin de mes está por encima de la media nacional; 0 en caso contrario.
FACTORES GEOGRÁFICOS	
Localización geográfica.....	Frontera: 1 si la provincia de residencia es frontera con Francia o Portugal; 0 en caso contrario
Tamaño del municipio.....	Cuatro grupos: menos de 5.000 habitantes; entre 5.000 y 100.000 habitantes; entre 100.000 y 1.000.000; Más de 1.000.000 habitantes.
Provincia.....	Se incluyen cincuenta variables ficticias (una para cada provincia). No se incluyen Ceuta y Melilla.

V. RESULTADOS ESTADÍSTICOS

En este apartado se presentan los resultados de las estimaciones que se han realizado con datos de 2009. La utilización de un solo año se justifica por el hecho de que las tasas de participación son relativamente estables en estos cuatro años, y ello se debe, en buena medida, a la estabilidad de las preferencias de los individuos en este corto período de tiempo. Además, al tratarse de un pseudopanel, la estimación conjunta del *pool* no mejoraría sustancialmente la eficiencia.

Para el año 2009, disponemos de información relativa a 45.855 personas mayores de 14 años, de las cuales han viajado alguna vez el 34,6 por 100 (15.862 individuos) y han viajado fuera de España el 6,7 por 100 (3.069 individuos). Sin embargo, las estimaciones se han realizado ponderando cada individuo por su representatividad en el conjunto del país utilizando el paquete estadístico STATA 11. En el cuadro número A.2. del apéndice de datos se muestran los estadísticos descriptivos. Puesto que las variables explicativas son de tipo cualitativo, se incluyen como variables ficticias siguiendo las categorías expues-

tas en el cuadro n.º 2. Los cuadros n.ºs 3 y 4 se refieren al modelo de participación en turismo de ocio sin distinguir por destino (es decir, al turismo de ocio realizado dentro y fuera de España), mientras que los cuadros n.ºs 5 y 6 presentan los resultados del modelo condicionado de participación en turismo de ocio emisor.

1. Modelo de participación en turismo de ocio (doméstico + emisor)

El modelo *logit* seleccionado muestra un aceptable nivel de ajuste, con un porcentaje medio de aciertos en la previsión del 70,4 por 100 (91,7 de precisión si el individuo no ha participado y 24,3 cuando sí ha participado). La significatividad de las variables y grupos de variables incluidos en el modelo se presentan en el cuadro n.º 3 junto con algunos otros estadísticos referidos a la bondad del ajuste en modelos de elección discreta. El estadístico Chi-cuadrado permite contrastar la hipótesis según la cual al introducir las variables independientes en el modelo no se consigue un incremento significativo del ajuste global respecto el modelo nulo. En este caso, la mejora es fuertemente significativa y, por lo tanto, se rechaza la hipótesis nula y se concluye que el modelo está correctamente especificado y presenta capacidad predictiva. También se realiza este análisis para cada grupo de variables ficticias que representa a un factor cualitativo, comprobándose que en todos los casos se rechaza que no sean significativas en bloque.

El cuadro n.º 4 muestra los coeficientes estimados, su significatividad individual (estadístico-*t*) y el efecto marginal. Por facilidad de interpretación, los comentarios que se exponen a continuación sobre el impacto de cada variable explicativa sobre la probabilidad de viajar por motivo de ocio se establecen atendiendo a los valores obtenidos en términos de efectos marginales (6).

Género. A la vista de los resultados, la probabilidad de participar en turismo es ligeramente inferior (5 por 100) para el caso de los hombres. Los resultados obtenidos en estudios anteriores no son concluyentes a este respecto. Hay estudios referidos al caso de España (Alegre y Pou, 2006) donde esta variable no resulta significativa y, por tanto, no se encuentran diferencias de comportamiento según género. Sin embargo, otros autores (Eugenio-Martín, 2003; Mergoupis y Steuer, 2003) encuentran, como en nuestro trabajo, que las mujeres presentan una mayor probabilidad de viajar.

Edad. Los resultados obtenidos ponen de manifiesto la importancia de la edad como factor determinante de la participación en turismo. En línea con los obtenidos en trabajos empíricos previos (Walsh *et al.*, 1992), se observa una relación no lineal entre edad y propensión a viajar; es decir, existe un efecto marginal positivo hasta cierta edad y negativo después. Los efectos marginales obtenidos, tomando como grupo de referencia los individuos con rango de edad entre 15 y 19 años, indican que los indivi-

CUADRO N.º 3

SIGNIFICATIVIDAD CONJUNTA DE LOS GRUPOS DE VARIABLES Y MEDIDAS DE BONDAD DEL AJUSTE

<i>Turismo total</i>	χ^2	<i>Grados de libertad</i>	<i>p-value</i>
Edad	158.168,95	6	0,000
Estado civil	48.704,49	3	0,000
Nivel de estudios	103.896,35	3	0,000
Parentesco	70.826,02	3	0,000
Internet	67.829,78	2	0,000
Actividad principal	172.566,19	5	0,000
Situación laboral	4.803,27	6	0,000
Ocupación	305.925,82	10	0,000
Tamaño del municipio	266.780,27	3	0,000
Provincia	571.576,33	49	0,000
Modelo completo	5.406.836,23	93	0,000

Número de observaciones = 45.855 individuos representativos elevados a su coeficiente de ponderación.

Cox & Snell $R^2 = 0,107$

Nagalkerke $R^2 = 0,149$

Pseudo R^2 McFadden = 0,0904

Porcentaje medio de aciertos (*Count R*²) = 0,704

CUADRO N.º 4

RESULTADOS DE LA ESTIMACIÓN DEL MODELO LOGIT PARA TURISMO TOTAL (INTERNO + EMISOR).
 La variable dependiente toma el valor 1 si el individuo viaja por motivo de ocio, 0 en caso contrario

<i>Variables explicativas</i>	<i>β</i>	<i>Estadístico-t</i>	<i>Efecto marginal</i>
Hombre.....	-0,08	-76,90	-0,05
Edad 15-19*	—	—	—
Edad 20-24	0,11	54,09	0,07
Edad 25-34	0,08	36,10	0,05
Edad 35-44	0,10	45,39	0,07
Edad 45-64	0,26	109,95	0,18
Edad 65-74	0,23	84,94	0,16
Edad >75	-0,34	-113,95	-0,25
Soltero*	—	—	—
Casado	0,15	106,88	0,11
Divorciado/viudo	-0,18	-101,47	-0,13
Pareja de hecho	0,08	36,46	0,06
Analfabeto*	—	—	—
Estudios primarios	0,93	132,99	0,74
Estudios secundarios	1,15	164,68	0,90
Estudios superiores	1,30	183,78	0,99
Cabeza de familia*	—	—	—
Cónyuge.....	0,02	12,87	0,01
Hijos.....	-0,29	-185,91	-0,20
Otros.....	-0,46	-238,34	-0,33
No usa Internet*	—	—	—
Usa Internet alguna vez	0,06	57,38	0,04
Usa frecuentemente Internet	0,23	255,37	0,15
Coche.....	0,60	570,40	0,41
Vivienda	0,73	648,07	0,50
Con empleo*	—	—	—
Parado	-0,39	-306,87	-0,27
Jubilado	-0,02	-13,09	-0,01
Estudiante	0,36	137,10	0,23
Tareas del hogar	-0,21	-84,11	-0,14
Otros (rentista, actividades benéficas, etc).....	-0,12	-11,50	-0,08
Empleador*	—	—	—
Autónomo	0,04	17,04	0,03
Asalariado fijo, tiempo completo	0,02	10,63	0,02
Asalariado temporal, tiempo completo	0,01	2,25	0,01
Asalariado no cualificado	0,01	3,78	0,01
Ayuda familiar	0,04	5,13	0,03
Otros (estudiantes, tareas hogar, etc.)	0,62	63,13	0,41
Dirigente público/privado*	—	—	—
Profesional liberal/intelectual	0,16	76,34	0,09
Técnico/profesional apoyo	0,16	82,49	0,10
Empleado/administrativo	0,06	24,31	0,04
Trabajador de servicios	-0,18	-90,45	-0,12
Trabajador cualificado agricultura/pesca.....	-0,66	-247,12	-0,45
Artesano/obrero	-0,35	-175,81	-0,23
Obrero industria/construcción.....	-0,22	-106,27	-0,14
Trabajador no cualificado.....	-0,47	-217,42	-0,32
Fuerzas armadas.....	-0,11	-19,43	-0,07
Otros (rentistas, etc.)	-0,79	-83,71	-0,56
Rural (menos de 5.000 hab.)	-0,22	-184,92	-0,15
Hab. 5.000 a 100.000*	—	—	—
Hab 100.000 a 1.000.000	0,24	306,19	0,17
Hab. > 1.000.000	0,49	363,65	0,33

Nota: Los resultados de las ficticias de provincia no se muestran. * denota el grupo de referencia dentro de cada categoría.

duos del grupo de edad 45-64 tienen una probabilidad 18 por 100 mayor de viajar. Asimismo, interesa destacar que los mayores de 75 años presentan una probabilidad un 25 por 100 menor que el grupo de control.

Estado civil. A la vista de los resultados, se podría interpretar que la probabilidad de realizar algún viaje de ocio es mayor cuando el individuo tiene pareja. Tomando como grupo de referencia el de *solteros*, los efectos marginales muestran una probabilidad un 11 por 100 mayor para los casados y un 6 por 100 mayor para los que viven como pareja de hecho. Sin embargo, ser *divorciado/separado/viudo* disminuye la probabilidad de viajar en un 13 por 100.

Nivel de estudios. La probabilidad de participar en turismo relativa a la probabilidad de no participar es tanto mayor cuanto mayor es el nivel de estudios del individuo. De hecho, esta característica es muy influyente, puesto que sus efectos marginales son los mayores estimados. Así, los efectos marginales calculados en relación con la categoría *analfabetos* indican que tener estudios primarios aumenta un 74 por 100 la probabilidad de participar. Si se tienen estudios secundarios, este incremento es de un 90 por 100 y, por último, si se poseen estudios superiores, aumenta la probabilidad de participación en un 99 por 100 frente al grupo de referencia.

Parentesco. A igualdad del resto de condiciones, la probabilidad de que viaje el cabeza de familia (grupo de referencia) o el cónyuge es muy similar. Sin embargo, la probabilidad de que viajen los hijos u otros miembros de la familia es significativamente menor (20 y 33 por 100 menor, respectivamente).

Actividad principal. La probabilidad de viajar de los individuos en las categorías de parados, jubilados, tareas del hogar y los que llevan a cabo actividades benéficas es inferior a la probabilidad del grupo de individuos con empleo (grupo de referencia). Sin embargo, a igualdad del resto de condiciones, los estudiantes presentan una probabilidad un 23 por 100 más alta que el grupo de control.

Situación laboral. En relación con el grupo de referencia (empleador) todas las demás categorías presentan una probabilidad de viajar ligeramente superior. Al contrario de lo que se esperaría a priori, esta variable genera unos efectos marginales muy pequeños en magnitud. Sin embargo, la explicación es el distinto impacto que provoca esta característica sobre la probabilidad de viajar dentro de España o fuera, y que provoca que, en media, su efecto margi-

nal sobre la probabilidad marginal de viajar sea pequeño. Cuando se estime la probabilidad condicionada de viajar fuera de España quedará claro este punto.

Ocupación. Los resultados indican que la probabilidad de viajar es menor para los individuos que llevan a cabo actividades manuales y que requieren un menor nivel de cualificación. Tomando como referencia el grupo *dirigente público/privado*, los trabajadores que se dedican a la agricultura o pesca tienen una probabilidad de viajar un 45 por 100 más baja. En el otro extremo, los grupos *técnico/prof. apoyo* y *profesional liberal/intelectual* presentan las probabilidades más altas de viajar que el grupo de control (10 y 9 por 100, respectivamente).

Utilización de Internet. Los resultados confirman nuestra hipótesis de partida, ya que los individuos que usan Internet presentan una mayor probabilidad de viajar por motivo de ocio que los que no lo usan. Concretamente, los que hacen un uso frecuente de Internet presentan una probabilidad de viajar un 15 por 100 mayor que los que no lo utilizan.

Indicadores del hogar. Aquí incluimos las variables coche propio y vivienda en propiedad. Se concluye que el individuo que pertenece a un hogar donde disponen de vivienda en propiedad tiene una probabilidad de viajar por motivo de ocio un 50 por 100 más alta. De igual manera, los individuos de un hogar con coche tienen una probabilidad de viajar un 41 por 100 mayor que los que no lo tienen. En ambos casos, las variables están indicando un determinado nivel de renta. En el caso del coche, se le une también el hecho de que es un medio de transporte. De hecho, según datos del IET, en España en 2009 el 79 por 100 de los viajes se realizaron en coche (7).

Tamaño del municipio. De acuerdo con nuestros resultados, podría interpretarse que los habitantes que residen en municipios más urbanos presentan una mayor propensión a viajar. Referido al grupo de municipios de entre 5.000 y 100.000 habitantes, los habitantes de ciudades de más de un millón de habitantes (Madrid y Barcelona) tienen una probabilidad de viajar un 33 por 100 superior. Por otro lado, los que viven en zonas rurales de menos de 5.000 habitantes tienen una probabilidad un 15 por 100 menor que el grupo de referencia. Variables que recogen el tamaño del municipio han sido utilizadas en estudios previos para el caso de España (Alegre y Pou, 2004; Nicolau y Más, 2005). Los resultados de ambos estudios reflejan la existencia de una re-

lación positiva entre el tamaño del municipio y la tasa de participación.

Provincia. Por último, se han incluido variables ficticias de provincia que captan aquellos efectos que, en media, influyen por igual en los habitantes de cada una de las provincias, y que no se han controlado ya por las otras variables explicativas incluidas en la estimación. En este sentido, la variable tamaño del municipio determina que en algunas provincias los efectos marginales sean más bajos de lo esperado. Así ocurre, por ejemplo, con Madrid y Barcelona, provincias que, a priori, se espera que muestren un efecto positivo muy por encima de la media; sin embargo, su efecto estimado por provincia, aun siendo positivo, no es de los más elevados. Esto se debe a que la mayor parte de su población reside en municipios de más de 100.000 habitantes, y ya muestran un efecto marginal positivo significativo por este hecho. Por otra parte, cabe señalar que las provincias gallegas son aquellas para las que se estiman los efectos marginales más bajos.

Para cerrar esta discusión sobre la estimación de la tasa de participación en turismo de los residentes en España, es preciso apuntar que la estimación que se presenta en los cuadros n.ºs 3 y 4 se ha seleccionado siguiendo la información que ofrecían los estadísticos que permiten comparar modelos no anidados. Entre las distintas alternativas que se probaron, se intentaba controlar mejor el hecho de no contar con datos micro sobre la renta de los individuos, que ya estábamos controlando, como se ha comentado, mediante la inclusión de los factores laborales y financieros que caracterizan al individuo. En este sentido, se buscaron variables macro como la renta per cápita por provincia (como indicador de la renta media del individuo) y la tasa de paro provincial (como un indicador de la expectativa de mejores/peores condiciones de ingresos en los individuos). Sin embargo, los modelos alternativos estimados que incluían estas variables, e incluso una variable que tomaba el valor 1 si la provincia tenía frontera con Portugal o Francia, y que evidentemente no se incluía en el grupo de variables de provincia, se rechazaron aplicando criterios estadísticos de selección de modelos no anidados (en particular, el criterio de información de Akaike). En conclusión, se mantuvieron las variables ficticias de provincia que captaban, en definitiva, estos efectos macro y que, junto con las variables del nivel de estudios y los *factores laborales y financieros* (actividad principal y ocupación, fundamentalmente), parecen captar correctamente el efecto de la renta del individuo sobre su participación en turismo.

2. Modelo de participación en turismo de ocio emisor

Aquí tomamos como punto de partida la muestra integrada por todos los individuos que han realizado algún viaje durante el año 2009, que ascienden a 17.117 (8). A partir de ahí, tratamos de ver las características que determinan su participación en turismo emisor. Es decir, estimamos la probabilidad de que un individuo viaje al extranjero, condicionada a que haya realizado algún viaje durante el año.

El modelo *logit* seleccionado muestra un buen nivel de ajuste, con un porcentaje medio de aciertos en la previsión del 80,8 por 100. La significatividad de las variables y grupos de variables incluidos en el modelo se presentan en el cuadro n.º 5 junto con algunos otros estadísticos referidos a la bondad del ajuste. El cuadro n.º 6 muestra los coeficientes estimados, así como su significatividad individual (estadísticos-t) y los correspondientes efectos marginales.

Como para el caso del turismo de ocio sin desagregar por destino interno o emisor, los resultados que se obtienen son consistentes con la literatura previa. No hay que perder de vista que lo que tratamos de cuantificar en esta ocasión son las características que inciden en la probabilidad de que viajen al extranjero los individuos que participan en turismo, es decir, nos planteamos estudiar qué atributos caracterizan y definen a los viajeros que deciden viajar al extranjero frente al resto de viajeros. En este sentido, los estimadores rechazan la hipótesis nula de ausencia de relación entre edad y probabilidad de viajar al extranjero. De hecho los jóvenes (20 a 24 años) y los del grupo 45-64 años presentan las probabilidades más altas de elegir destinos fuera de España. Las variables ficticias introducidas para controlar el nivel de estudios son también estadísticamente significativas. Comparado con el grupo de referencia (en este caso, no hay ningún individuo que viaje fuera de España y que sea analfabeto, por lo que el grupo de referencia ahora son los individuos con estudios primarios), el resto de niveles de estudios muestran una probabilidad mayor de participar en turismo al extranjero.

El estado civil resulta ser estadísticamente significativo para explicar la participación en turismo emisor. Dentro del grupo de personas que viajan, son los solteros los que presentan una mayor probabilidad de viajar fuera de España. Es interesante destacar que este comportamiento es opuesto al estimado para la probabilidad marginal de viajar (dentro

CUADRO N.º 5

SIGNIFICATIVIDAD CONJUNTA DE LOS GRUPOS DE VARIABLES Y MEDIDAS DE BONDAD DEL AJUSTE

Turismo emisor	χ^2	Grados de libertad	p-value
Edad	67.270,49	6	0,000
Estado civil	12.231,96	3	0,000
Nivel de estudios	159.928,02	2	0,000
Parentesco	6.498,40	3	0,000
Internet	28.251,58	2	0,000
Actividad principal	23.126,81	4	0,000
Situación laboral	10.751,50	5	0,000
Ocupación principal	57.088,83	10	0,000
Provincia	319603,22	47	0,000
Modelo completo	1.196.352,31	88	0,000

Número de observaciones = 17.117 individuos representativos elevados a su coeficiente de ponderación.

Cox & Snell $R^2 = 0,065$

Nagalkerke $R^2 = 0,104$

Pseudo R^2 McFadden = 0,069

Porcentaje medio de aciertos (*Count R^2*) = 0,808

o fuera del país). De manera que ese efecto global estaba dominado por el impacto positivo que estar en pareja provoca sobre la decisión de viajar dentro de España.

También se obtiene que dentro del hogar es el cabeza de familia el individuo que muestra una mayor propensión a viajar al extranjero. Por último, ser mujer, inmigrante y vivir en una ciudad grande (más de medio millón de habitantes) implica un efecto positivo en la probabilidad de viajar al extranjero, con efectos marginales de 0,11, 0,37 y 0,13, respectivamente.

Dentro del grupo de individuos que han realizado algún viaje durante el año 2009, los que responden que su actividad principal es *estudiante* presentan una probabilidad de elegir un destino extranjero un 38 por 100 mayor que el grupo de referencia (*con empleo*). Por el contrario, si el individuo está parado, su probabilidad de decidir viajar al extranjero es un 27 por 100 más baja.

El impacto de la situación laboral sobre la decisión de viajar al extranjero, condicionada a que se ha decidido viajar, es muy notable y los empleados se revelan como el grupo que más opta por quedarse dentro de las fronteras. De igual forma, la ocupación principal también muestra un amplio poder explicativo sobre la probabilidad de que un individuo viajero elija un destino en el extranjero. Lo más destacable es apuntar que el grupo integrado por *profesionales liberales e intelectuales* tiene el mayor

porcentaje de probabilidad de participación (un 12 por 100 más que el grupo de referencia: *dirigentes públicos/privados*).

El efecto rural-urbano que se estimaba en el modelo global se capta ahora mediante una variable ficticia que toma el valor 1 para todas las ciudades con más de 500.000 habitantes. El impacto de vivir en estas zonas urbanas supone un aumento del 13 por 100 en la probabilidad de elegir viajar al extranjero. Las variables ficticias de provincias (cuyos resultados no se muestran en la tabla por simplicidad) muestran, en esta ocasión, un patrón muy claro del efecto frontera, ya que las provincias limítrofes a alguna de las fronteras con Portugal o Francia presentan los valores más altos en los efectos marginales estimados.

Por último, se han incluido una serie de variables micro, y también macro, que pensamos que podían captar el comportamiento diferenciador de un individuo que viaja fuera de España. En primer lugar, se ha incluido una variable discreta que identifica si el individuo es inmigrante. Su coeficiente estimado indica que, a igualdad del resto de condiciones, un inmigrante presenta una probabilidad un 37 por 100 superior que un español de viajar fuera de España por motivo de ocio. En segundo lugar, se ha incluido un indicador de si el individuo reside en una provincia donde los hogares (en un porcentaje por encima de la media nacional) dicen tener facilidades para llegar a fin de mes. Este indicador se ha construido a partir de los datos de la *Encuesta de condiciones de vida* (INE, 2008a). Como se puede apreciar en el cuadro

CUADRO N.º 6

RESULTADOS DE LA ESTIMACIÓN DEL MODELO LOGIT PARA TURISMO EMISOR.
 La variable dependiente toma el valor 1 si el individuo viaja al extranjero y 0 en caso contrario

<i>VARIABLES EXPLICATIVAS</i>	<i>β</i>	<i>Estadístico-t</i>	<i>Efecto marginal</i>
Hombre.....	-0,14	-75,11	-0,11
Edad 15-19*	—	—	—
Edad 20-24	0,45	111,97	0,37
Edad 25-34	0,41	94,17	0,34
Edad 35-44	0,27	56,96	0,23
Edad 45-64	0,53	109,60	0,43
Edad 65-74	0,24	42,37	0,21
Edad >75	-0,51	-68,63	-0,45
Soltero*	—	—	—
Casado	-0,29	-110,17	-0,24
Divorciado/viudo	-0,17	-48,09	-0,14
Pareja de hecho	-0,24	-62,51	-0,19
Estudios primarios*	—	—	—
Estudios secundarios	0,58	215,38	0,47
Estudios superiores.....	0,23	99,54	0,20
Cabeza de familia*	—	—	—
Cónyuge.....	-0,08	-34,98	-0,06
Hijos.....	-0,22	-75,91	-0,18
Otros.....	-0,17	-38,12	-0,14
Inmigrante	0,46	199,36	0,37
Coche.....	0,03	13,70	0,03
Vivienda	-0,07	-32,17	-0,06
Facilidad para llegar a fin de mes	0,03	3,62	0,02
No usa Internet*	—	—	—
Usa Internet alguna vez	0,17	83,31	0,14
Usa frecuentemente Internet	0,28	168,04	0,22
Con empleo*	—	—	—
Parado	-0,27	-98,82	-0,22
Jubilado	-0,04	-14,27	-0,04
Estudiante	0,49	82,73	0,38
Tareas del hogar	0,09	14,65	0,07
Empleador*	—	—	—
Autónomo	0,43	82,16	0,37
Asalariado fijo, tiempo completo	0,48	94,34	0,41
Asalariado temporal, tiempo completo	0,55	99,86	0,46
Asalariado tiempo parcial	0,39	54,15	0,33
Otros (estudiantes, tareas hogar, etc.)	0,67	45,05	0,55
Dirigente público/privado*	—	—	—
Profesional liberal/intelectual	0,16	47,17	0,12
Técnico/profesional apoyo	0,03	10,15	0,03
Empleado/administrativo	-0,23	-53,49	-0,18
Trabajador de servicios.....	-0,27	-73,95	-0,22
Trabajador cualificado agricultura/pesca.....	-0,17	-28,34	-0,13
Artesano/obrero	-0,29	-78,51	-0,23
Obrero industria/construcción.....	-0,32	-80,02	-0,25
Trabajador no cualificado.....	-0,42	-97,19	-0,34
Fuerzas armadas.....	-0,14	-13,36	-0,11
Otros (estudiantes, tareas hogar, etc.)	-0,70	-48,07	-0,58
Urbano (más de 500.000 hab.).....	0,16	86,86	0,13

Nota: Los resultados de las ficticias de provincia no se muestran. * denota el grupo de referencia dentro de cada categoría.

número 5, esta variable resulta significativa, aunque tanto el coeficiente estimado (0,03) como su correspondiente efecto marginal (0,02) alcanzan valores muy bajos.

VI. CONCLUSIONES

En este trabajo hemos analizado el consumo turístico de los residentes en España en su doble vertiente de participación en viajes de ocio (dentro o fuera de España) y participación en viajes de ocio al extranjero, condicionada a que se decida viajar. En ambos casos, la participación se ha analizado utilizando los microdatos de la encuesta FAMILITUR, facilitados por el Instituto de Estudios Turísticos.

En primer lugar, se hace una revisión general de la experiencia viajera de los residentes, sea cual sea el motivo de sus viajes. Analizamos la participación de los individuos en cualquier tipo de viaje a lo largo de su vida. En este sentido, es destacable que aún existe un porcentaje importante de población (10 por 100) que no ha viajado nunca en su vida fuera de su provincia. Ese porcentaje aumenta al 15 por 100 cuando nos referimos a personas que no han viajado nunca fuera de su comunidad autónoma, y al 48 por 100 si nos referimos a los que no han viajado nunca fuera de España. No obstante, estas tasas de participación, son muy distintas entre comunidades autónomas.

En segundo lugar, se lleva a cabo un análisis descriptivo de la participación turística de los residentes y su evolución en el período 2006-2009. A grandes rasgos, los resultados ponen de manifiesto la escasa propensión viajera de los residentes en España y la fuerte heterogeneidad del comportamiento según CC.AA. de residencia. Siendo la tasa de participación en turismo de ocio tan baja en el caso de España, el mercado está lejos de ser un mercado maduro y, por consiguiente, un análisis de los factores que determinan su evolución es de gran interés.

Posteriormente, utilizando la *Encuesta de movimientos turísticos de los españoles* para el año 2009, se estiman dos modelos alternativos: uno, para explicar el turismo de ocio total (es decir, sin desagregar por destino), y el otro para explicar el turismo de ocio con destino al extranjero, condicionado a que se viaje.

En lo que se refiere a los factores determinantes de la participación en turismo de ocio, cualquiera que sea su destino, los resultados obtenidos ponen de relieve que la edad del individuo, así como su nivel cul-

tural y su estado civil, son factores que juegan un papel central en las decisiones de participación en turismo. En lo que respecta a la edad, las fuertes diferencias observadas entre los efectos marginales estimados para los diferentes grupos de edad sugieren que la evolución demográfica ha de tenerse muy en cuenta a la hora de planificar y diseñar estrategias turísticas. En este sentido, aunque el coeficiente estimado para el grupo de mayores de 75 años es negativo, hay que tener en cuenta que ese efecto se irá atenuando a medida que pase el tiempo, y los individuos que más viajan hoy (con edades entre 45-64 y 65-74 años) y con mayor experiencia viajera se incorporen a ese grupo de edad. Es decir, el efecto generacional podría eliminar, al menos parcialmente, el efecto del envejecimiento de la población.

Otro tipo de variables referidas a factores laborales y financieros (actividad principal, situación laboral y ocupación) son también altamente significativas a la hora de explicar las decisiones de los individuos en términos de participación. Este resultado confirma la importancia del efecto renta y del estatus social en la decisión de viajar del individuo. Así, por ejemplo, una persona que tiene empleo presenta una probabilidad un 27 por 100 más elevada de viajar que otra que está desempleada. Pero, incluso dentro de los empleados, si se posee un contrato fijo aumenta la probabilidad frente a aquellos que poseen un contrato temporal. Y, por último, los trabajadores menos cualificados presentan probabilidades inferiores a participar en turismo, en especial en los sectores agrícola y pesquero, que tradicionalmente se relacionan con rentas percibidas más bajas.

El análisis que hemos realizado nos permite conocer el perfil de los turistas, y consideramos que puede ser de gran ayuda tanto para empresarios del sector a la hora de diseñar sus estrategias de *marketing* como para las distintas administraciones públicas que diseñan políticas turísticas encaminadas a incrementar la demanda de turismo de los residentes.

Para finalizar, es importante destacar la principal ventaja y el principal inconveniente de este trabajo. La principal limitación procede de la ausencia de datos de ingresos a escala individual. Esa dificultad la salvamos, tal y como se ha puesto de manifiesto, incluyendo una serie de variables que, en cierto modo, están íntimamente relacionadas con los ingresos procedentes de la actividad principal, la situación laboral y la ocupación. Por otra parte, el hecho de que el impacto del nivel de estudios en los dos modelos estimados sea tan elevado puede estar moti-

vado porque esta variable está muy correlacionada con el nivel de renta de los individuos.

La contribución fundamental de este trabajo, frente a otros realizados para el caso de España, es que se centra específicamente en el turismo de ocio. Y, dado que dependen en gran medida del motivo del viaje las características que lo determinan, esta desagregación contribuye a una mayor precisión de los coeficientes estimados.

Posibles extensiones de este trabajo podrían ir encaminadas al estudio de la participación de determinados segmentos de la población. En este sentido, sería especialmente relevante el estudio del grupo de personas mayores que, como hemos visto, aunque con una tasa de participación baja, se están incorporando paulatinamente a la población viajera. Por otro lado, cuando exista información sobre datos individuales de ingresos, habría que introducirla en nuestros modelos y ver en qué medida alterarían los resultados aquí obtenidos. En esta línea, a la vista del informe de 2009 del Instituto de Estudios Turísticos (IET, 2009), en el que ya se manejan conjuntamente las encuestas FAMILITUR y EGATUR, es de esperar que en un futuro próximo esté a disposición de los investigadores la información relativa a ingresos de los individuos.

NOTAS

(*) María José Moral Rincón agradece la ayuda financiera del Ministerio de Ciencia y Tecnología a través de los proyectos ECO2008-05771 y ECO2010-18947.

(1) A modo de comparación, durante 2009 los viajes realizados por los residentes en España representaron el 75 por 100 del total de viajes en el territorio nacional.

(2) Las fuentes de datos y períodos de referencia de los trabajos referidos al caso de España son los siguientes:

ALEGRE y POU, (2004): *Encuesta continua de presupuestos familiares*. Años 1985-1996.

ALEGRE, MATEO y POU, (2010): *Panel de hogares de la Unión Europea*. Año 2000.

NICOLAU y MAS, (2005): Encuesta realizada por el CIS (*Los españoles y las vacaciones*). Octubre 2005.

(3) FAMILITUR es una encuesta de hogares tipo panel que se realiza mensualmente, si bien el período de referencia es trimestral. A lo largo del año, es posible identificar al individuo; sin embargo, no es posible realizar un seguimiento del mismo en años distintos. La muestra inicial de FAMILITUR en el momento en que fue diseñada alcanzaba a 3.800 hogares, tamaño que no permitía proporcionar información regional alguna. En la actualidad, ya son 16.248 los hogares encuestados. Este tamaño de muestra permite la obtención de datos significativos a escala de comunidad autónoma. El método de recogida de la información es, en una primera toma, mediante entrevista personal a domicilio, y en tomas de datos posteriores la recogida de información

es telefónica mediante sistema CATI, y/o en combinación con entrevistas personales en el domicilio.

(4) El país con mayor tasa viajera de la UE-27, en viajes de más de cuatro noches, fue Chipre (73,3 por 100), seguido de Luxemburgo (63,4 por 100). España, con un 36,7 por 100, está por debajo de la media de la UE-27 (43,9 por 100).

(5) Están a disposición las tasas de participación para los años 2006-2008.

(6) El efecto marginal se define como la variación en la probabilidad de que ocurra un evento (que el individuo participe en turismo, por ejemplo) cuando se produce un cambio en una de las variables explicativas.

(7) También se ha probado a incluir como explicativa una variable que tomase el valor uno si el individuo poseía coche y cero en caso contrario. Sin embargo, esta variable no resultó significativa. Esto puede deberse al hecho de que no sólo el propietario del coche disfruta de las ventajas relativas a viajes que éste ofrece. Por el contrario, son todos los miembros de la familia los que lo disfrutan. Por ello decidimos, en una fase posterior del trabajo, utilizar esta variable como variable de hogar (asignándole el valor 1 para los individuos que forman parte de un hogar que dispone de un vehículo en propiedad, 0 en caso contrario).

(8) Esta cifra es inferior a la suma de los individuos que se había comentado en el epígrafe V.1 porque algunos individuos viajan dentro y fuera del país.

BIBLIOGRAFÍA

ALEGRE, J. A., y POU, L. (2004), "Micro-economic determinants of the probability of tourism consumption", *Tourism Economics*, 10: 125-144.

— (2006), "An analysis of the microeconomic determinants of travel frequency", Universitat de les Illes Balears, Departament d'Economia Aplicada, *Documento de trabajo*, 18.

ALEGRE, J. A.; MATEO, S., y POU, L. (2010), "An analysis of households' appraisal of their budget constraints for potential participation in tourism", *Tourism Management*, 31, 1: 45-56. CAI, L. A. (1998), "Analyzing household food expenditure patterns on trip and vacations: a Tobit Model", *Journal of Hospitality & Tourism Research*, 22: 338-358.

EUGENIO-MARTÍN, J. L. (2003), "Participation decision in tourism demand: the Spanish case", *Anales de Economía Aplicada*.

EUGENIO-MARTÍN, J. L. y CAMPOS SORIA, J. A. (2005), "Participation decision in tourism demand of EU-15 countries", en *International Conference on Theoretical Advances in Tourism Economics*, Évora, Portugal.

FLEISCHER, A. y SEILER, E. (2002), "Determinants of vacation travel among Israeli seniors: theory and evidence", *Applied Economics*, 34: 421-430.

HELLSTRÖM, J. (2006), "A bivariate count data model for household tourism demand", *Journal of Applied Econometrics*, 21, 213-226.

IET (2009), *España en Europa: El comportamiento turístico de los residentes en la Unión Europea*, 2008.

INE (2008a), *Encuesta de condiciones de vida*.

— (2008b), *Cuentas satélite del turismo*.

MERGOUPI, T. y STEUER, M. (2003), "Holiday taking and income", *Applied Economics*, 35: 269-284.

NICOLAU, J. L. y MAS, F. (2005), "Stochastic modeling: a three-stage tourist choice process", *Annals of Tourism Research*, 32, 1: 49-69.

TOIVONEN, T. (2004), "Changes in the propensity to take holiday trips abroad in EU countries between 1985 and 1997", *Tourism Economics*, 10: 403-417.

VANHOVE, N. (2005), *The economics of tourism destinations*, Oxford, Elsevier.

WALSH, R.; MCKAEN, J., y HOF, J. (1992), "Effect of price on forecast of participation in fish and wildlife recreation: An aggregate demand model", *Journal of Leisure research* 24, 2: 140-156.

APÉNDICE DE DATOS

CUADRO A.1

Año	Número de observaciones	Número de individuos	Mayores de 14 años	Número medio de meses en la muestra
2006	464.505	41.710	36.531	11,1
2007	458.731	42.611	37.350	10,8
2008	446.760	38.584	34.044	11,6
2009	590.066	53.867	45.855	11,0

El cuadro A.1 resume la información disponible de los microdatos procedentes de la encuesta FAMILITUR. A lo largo del período 2006-2009, se cuenta con una media de 490.016 observaciones por año, que se corresponden con más de 44.000 individuos representativos de la población española. El año 2009 es el que ofrece mayor disponibilidad de datos, con cerca de 54.000 individuos representativos. De éstos, los mayores de 14 años, que son los que se analizan en el trabajo, ascienden a 45.855. Como se señala en la nota 3, se cuenta con una frecuencia mensual en los microdatos, si bien no todos los individuos están presentes en la muestra a lo largo de los doce meses. En concreto, para el año 2009, en media, cada individuo permanece en la muestra once meses.

La definición de tasa de participación que se utiliza en el trabajo tiene un carácter anual. Por tanto:

- *Tasa de participación en turismo total*: porcentaje de población que realiza al menos un viaje de ocio durante el año.
- *Tasa de participación en turismo interno*: porcentaje de población que realiza al menos un viaje de ocio dentro del país durante el año.
- *Tasa de participación en turismo emisor*: porcentaje de población que realiza al menos un viaje de ocio al extranjero durante el año.

En consecuencia, a partir de las observaciones mensuales (primera columna del cuadro A.1) se ha construido una base equivalente con frecuencia anual para cada uno de los años. De manera que para cada año se cuenta con el número de observaciones de la segunda columna del cuadro A.1, y para las estimaciones del apartado V, puesto que sólo se toman individuos mayores de 14 años, el número de observaciones es el correspondiente a la tercera columna.

Evidentemente, algunas variables que caracterizan al individuo pueden variar a lo largo del año. El supuesto que se adopta al pasar de los datos mensuales a un dato anual por individuo es asignar las características del individuo al mes en que viaja por primera vez (en caso de que la variable participación sea igual a 1), o bien las características del primer mes que está en la muestra (cuando la variable participación es igual a 0).

Otro aspecto relevante al pasar a datos anuales es la corrección que se adopta sobre la variable que mide la ponderación del individuo en el total de la población española. En la encuesta FAMILITUR esta variable no es constante a lo largo de los meses; de hecho, muestra bastante variabilidad a lo largo del año. Por ello, el supuesto que se ha adoptado ha sido tomar la ponderación media durante el período que el individuo está presente en la muestra como el valor anual que se le asigna. En el año 2009, cada uno de los 45.855 individuos estaba representando, en media, a 1.047 personas (con un rango de oscilación que va desde 75 a 6.069 personas).

El cuadro A.2 muestra las medias de las características que se analizan a lo largo del artículo. Puesto que estas variables son binarias (0/1), estas medias se pueden interpretar como la distribución porcentual de la población respecto a cada una de las categorías de las variables. La primera columna se corresponde con la base de datos anual de 2009, que cuenta con 45.855 personas mayores de 14 años, mientras que la segunda columna muestra la distribución que se obtiene cuando se pondera cada individuo por su peso relativo en la población total.

APÉNDICE DE DATOS (continuación)

CUADRO A.2

DISTRIBUCIÓN DE LA POBLACIÓN (PORCENTAJES)

	<i>Sin ponderar 45.855 observaciones</i>	<i>Ponderando por el peso de cada observación en la población española</i>
Tasa de participación	31,98	31,61
Hombre.....	47,70	49,25
Edad 15-19	6,23	6,08
Edad 20-24	6,79	7,13
Edad 25-34	13,41	20,62
Edad 35-44	15,50	19,95
Edad 45-64	32,03	27,95
Edad 65-74	13,45	9,58
Edad >75	12,59	8,69
Soltero	28,43	32,33
Casado	57,19	54,53
Divorciado/viudo.....	11,88	9,73
Pareja de hecho	2,51	3,40
Analfabeto	0,85	0,67
Estudios primarios	27,20	22,92
Estudios secundarios.....	54,81	56,43
Estudios superiores.....	17,14	19,98
Cabeza de familia	42,71	40,84
Cónyuge.....	29,36	28,21
Hijos.....	22,39	25,55
Otros.....	5,55	5,40
No usa Internet.....	60,91	55,04
Usa Internet alguna vez	10,84	12,02
Usa frecuentemente Internet.....	28,25	32,94
Coche.....	79,68	80,73
Vivienda	89,26	85,28
Con empleo.....	40,57	49,70
Parado.....	8,98	10,79
Jubilado	25,47	18,11
Estudiante	9,30	8,92
Tareas del hogar	15,53	12,35
Otros (rentista, actividades benéficas, etc.)	0,15	0,12
Empleador.....	1,64	1,68
Autónomo.....	10,69	10,02
Asalariado fijo, tiempo completo	42,03	44,14
Asalariado temporal, tiempo completo	12,34	15,55
Asalariado, tiempo parcial	1,49	1,83
Ayuda familiar	0,24	0,22
Otros (estudiantes, tareas hogar, etc.)	31,57	26,55
Dirigente público/privado.....	3,99	4,02
Profesional liberal/intelectual.....	8,41	9,41
Técnico/profesional apoyo	9,68	10,80
Empleado/administrativo	3,05	3,41
Trabajador de servicios.....	9,42	10,94
Trabajador cualificado agricultura/pesca	4,79	4,04
Artesano/obrero	12,20	12,91
Obrero industria/construcción.....	8,18	8,29
Trabajador no cualificado.....	8,18	9,09
Fuerzas armadas.....	0,32	0,35
Otros (rentistas, etc.)	31,78	26,72
Rural (menos de 5.000 hab.).....	14,49	12,76
Hab. 5.000 a 100.000	42,95	44,60
Hab 100.000 a 1.000.000	34,04	31,88
Hab. >1.000.000	8,52	10,76