

# EL AHORRO DEL SECTOR PÚBLICO EN ESPAÑA: 1975-1995

José M. DOMÍNGUEZ MARTÍNEZ

## I. INTRODUCCIÓN

A lo largo de los últimos años, fundamentalmente desde los organismos económicos internacionales, viene manifestándose una preocupación por la magnitud y la evolución del ahorro, especialmente ante las ingentes cantidades de inversiones que es preciso realizar a fin de dar respuesta a los retos que se plantean a la economía mundial en la recta final del siglo xx.

Si bien es cierto que los procesos de liberalización y globalización que, de manera irreversible, vienen desarrollándose suavizan la restricción del ahorro para financiar proyectos de inversión desde la perspectiva de un país individualmente considerado (Dean *et al.*, 1990), ello no debe ocultar el alcance de la insuficiencia global del ahorro en un mundo crecientemente interrelacionado, cuyos problemas tienden a ser, cada vez más, problemas comunes.

Uno de los focos de atención en el estudio de la evolución del ahorro es la contribución del sector público a un mayor o menor nivel de ahorro nacional. La cuestión resulta, además, crucial de cara al objetivo de la consolidación fiscal y, muy en particular, para aquellos países que, como España, aspiran a integrarse en la unión monetaria europea.

El presente trabajo tiene por objeto efectuar un análisis de la evolución del ahorro público en España en el período 1975-1995, a través del cual se pretende dar respuesta a una serie de cuestiones básicas como las siguientes:

— ¿Cuál ha sido la magnitud relativa del ahorro público y su aportación dentro del ahorro nacional?

— ¿Cuáles han sido los principales elementos determinantes de su evolución, tanto en la vertiente del ingreso como en la del gasto?

— ¿Ha seguido el ahorro público en España pautas similares a las de los países occidentales desarrollados?

— ¿Cuáles pueden ser las vías más apropiadas para su elevación, teniendo en cuenta la existencia de diversos factores condicionantes?

La estructura del trabajo responde a los anteriores apartados, a los que se añaden inicialmente unas breves consideraciones acerca de algunos aspectos metodológicos referentes al cómputo del ahorro público.

## II. ALGUNAS CUESTIONES METODOLÓGICAS SOBRE EL AHORRO PÚBLICO

Aunque, en principio, la definición usual de ahorro público como diferencia entre los ingresos y los gastos corrientes de las administraciones públicas —o, lo que es lo mismo, el saldo de la cuenta de utilización de renta— podría dar pie a pensar en la ausencia de problemas metodológicos y conceptuales, no es éste el caso. En efecto, el cómputo del ahorro público no escapa a algunos de los problemas que están presentes en la determinación de la dimensión económica del sector público.

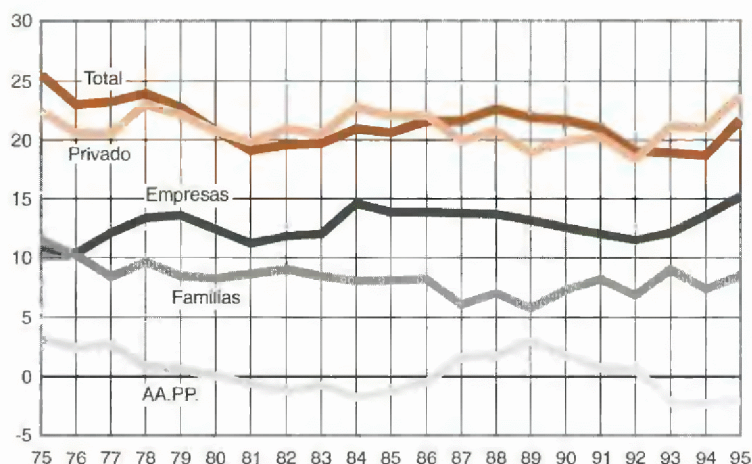
De entrada, no se puede obviar la dificultad existente para trazar un límite preciso e inequívoco entre los gastos corrientes y los de capital, distinción que en ocasiones obedece a meras convenciones. Asimismo, el propio concepto de consumo final de las administraciones públicas utilizado en los sistemas de contabilidad nacional ha sido objeto de críticas, sobre la base de que parte de las operaciones que actualmente se engloban dentro de él corresponde en realidad a bienes y servicios divisibles cuyos beneficiarios son identificables (1). De otro lado, el problema de controlar los cambios en la calidad de los servicios públicos no puede pasar desapercibido en este contexto, como tampoco la distorsión sobre la verdadera dimensión del ahorro neto que pueden propiciar los sistemas establecidos para la cuantificación del consumo de capital fijo (Boskin, 1986). Por último, dentro de este breve repaso, el hecho de que los intereses de la deuda pública se registren convencionalmente por su importe nominal bruto como gasto corriente, cuando en realidad parte de tales intereses corresponde a una compensación por la inflación y, como tal, en sentido económico, presenta el carácter de amortización de capital, tiende a sobrestimar en la práctica los gastos corrientes y, por tanto, a subestimar el ahorro público (Saunders y Klau, 1985, pág. 75, y Summers, 1986, pág. 15).

## III. EVOLUCIÓN DEL AHORRO PÚBLICO EN ESPAÑA

El cuadro n.º 1 y el gráfico 1 recogen la evolución del ahorro nacional bruto y de sus componentes privado y público como porcentaje del PIB a lo largo del período 1975-1995 (2). Tras al-



**GRÁFICO 1**  
**EVOLUCIÓN DEL AHORRO NACIONAL BRUTO EN ESPAÑA**  
**POR COMPONENTES (Porcentaje s/PIB)**



vo, de manera que los ingresos corrientes no sólo no permiten generar un remanente para financiar la inversión pública, sino que ni siquiera son capaces de cubrir los gastos corrientes. La renta bruta disponible del sector de administraciones públicas es en dichos años inferior al consumo final de dicho sector (3). Es en los primeros años de la presente década cuando el desahorro público alcanza unos niveles más preocupantes, llegando al  $-2,33$  por 100 del PIB y al  $-5,8$  por 100 de los ingresos corrientes en el año 1994. Por el contrario, entre 1987 y 1990 es cuando el ahorro público alcanza las mayores cotas, al margen de los primeros años del periodo considerado (4).

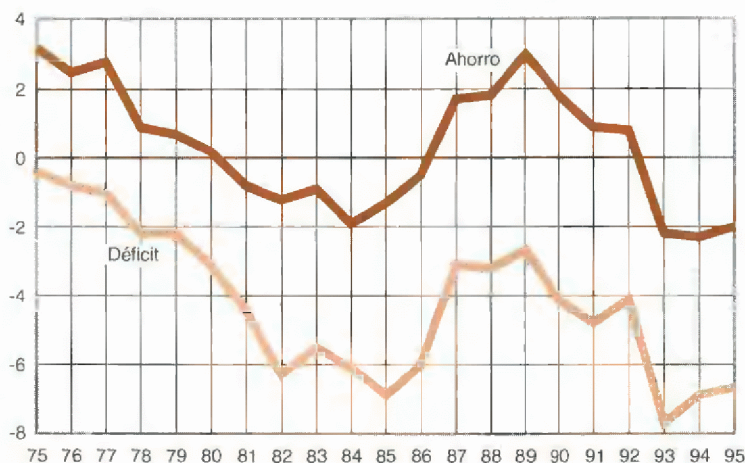
El cuadro n.º 3 recoge diversos indicadores relativos al ahorro y al déficit públicos que permiten apreciar mejor su evolución. A lo largo de todo el periodo analizado, sólo en 1975 y 1976 el ahorro público supera la inversión pública, aunque en dichos años ésta se situaba por debajo del 3 por 100 del PIB. En 1989, el

canzar un mayor nivel en la primera parte del periodo considerado, el ahorro nacional se mantiene, con una serie de oscilaciones, en el entorno del 20 por 100 del PIB, con un mínimo del 18,72 por 100 en el año 1994. El ahorro privado se sitúa, en la mayoría de los años estudiados, por encima del 20 por 100 del PIB, con un mínimo del 18,39 por 100 en 1992 y un máximo del 23,70 por 100 en 1995. Dentro de éste, el ahorro familiar muestra primero una tendencia decreciente y, a partir de la segunda mitad de los años ochenta, pasa a ofrecer un perfil de dientes de sierra que, en última instancia, lleva a recuperar los niveles de finales de los años setenta. El ahorro empresarial, por su parte, muestra una trayectoria con oscilaciones cíclicas que guardan cierta correlación positiva con la tasa de crecimiento económico, correlación que es negativa, y más acusada, en el caso del ahorro familiar.

Por lo que respecta al ahorro del sector de administraciones públicas, para el que el cuadro

número 2 ofrece mayor información, pueden distinguirse cuatro subperiodos: de 1975 a 1980 y de 1987 a 1992, en los que presenta signo positivo, y de 1981 a 1986 y de 1993 a 1995, en los que las operaciones corrientes del sector público arrojan un saldo negati-

**GRÁFICO 2**  
**AHORRO Y DÉFICIT PÚBLICOS COMO PORCENTAJE DEL PIB**





ahorro público llega a financiar el 65,3 por 100 de la inversión pública, que en dicho año se elevó al 4,4 por 100 del PIB.

De otra parte, la modesta cuantía del ahorro bruto en algunos ejercicios propicia que, además de los ya señalados para aquél, el ahorro neto sea negativo en 1979, 1980, 1991 y 1992. El consumo de capital fijo registra, no obstante, un notorio incremento en términos relativos a partir de los años ochenta, situándose en torno al 1 por 100 del PIB, cota que supera en los últimos años.

Por otro lado, el gráfico 2 permite apreciar el paralelismo existente entre la evolución del ahorro y del déficit públicos como proporción del PIB, entre los que existe una correlación positiva cuyo coeficiente es el 0,904, que desciende hasta el 0,674 cuando se toma el déficit retardado un período. A partir de 1981, las operaciones de capital en su conjunto implican, en términos netos, un déficit entre 4 y 5,9 puntos del producto interior bruto.

El cuadro n.º 3 pone asimismo de manifiesto el grado de cumplimiento de la denominada regla de oro presupuestaria, que, como es bien sabido, exige que, a lo sumo, la cuantía del déficit coincida con la de la inversión. Es decir, el déficit público, según la citada norma, deberá ser invertido y no podrá financiar gastos de consumo. Dicha regla se respeta en los años 1975 a 1977 y 1987 a 1992, mientras que no se cumple en los años 1978 a 1986 y 1993 a 1995. La inclusión de las transferencias de capital junto con la inversión hace extensivo el cumplimiento a los años 1978, 1979 y 1980, dándose una coincidencia, evidentemente, con los años en los que el ahorro público es positivo.

#### IV. DETERMINANTES DE LA EVOLUCIÓN DEL AHORRO PÚBLICO EN ESPAÑA

El objeto de este apartado es analizar la evolución de las principales rúbricas que, por definición, intervienen en la determinación del ahorro público (5), y que aparecen detalladas en los cuadros n.º 2 y 4.

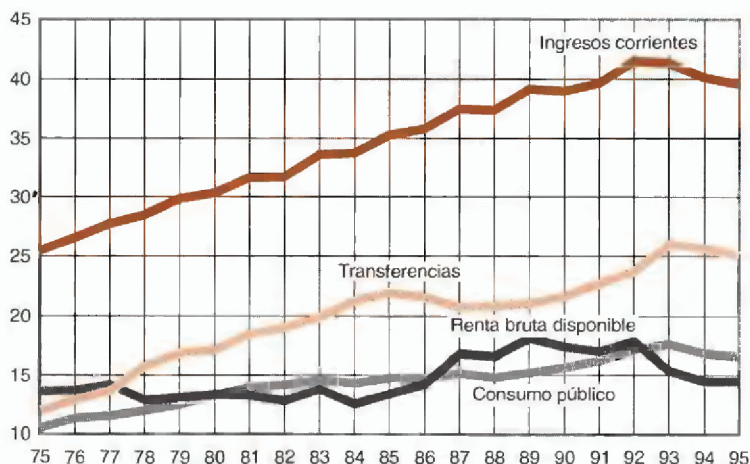
De un lado, los ingresos corrientes registran un aumento de 14,02 puntos porcentuales respecto al PIB entre 1975 y 1995, en una trayectoria de crecimiento prácticamente ininterrumpida, que sólo se quiebra a partir de 1993 (gráfico 3). Son los impuestos corrientes sobre la renta y el patrimonio los que, con una ganancia de 7 puntos, han asumido el protagonismo principal en esa evolución, con un incremento equiparable al que conjuntamente corresponde a las cotizaciones sociales (3,38 puntos) y a los impuestos ligados a la producción e importación (3,62).

En la vertiente de los gastos, las transferencias corrientes (con inclusión de los intereses de la deuda pública) aumentan 13,14 puntos porcentuales respecto al PIB. Destaca el crecimiento de las prestaciones sociales, que, con un aumento de 6,59 puntos, equipara prácticamente la subida de los impuestos corrientes sobre la renta y el patrimonio. A su vez, los intereses aumentan 4,9 puntos, y en 1995 absorben una cuarta parte de la recaudación impositiva total.

Así las cosas, la renta bruta disponible alcanza un máximo en el año 1989, con un 18,06 por 100 sobre el PIB. A pesar de la subida de los ingresos corrientes como porcentaje del PIB, la renta disponible bruta en 1995 es sólo 0,88 puntos de PIB superior a la de 1975. Únicamente, entre 1987 y 1992 la renta bruta disponible logra situarse por encima del 16 por 100 del PIB (6).

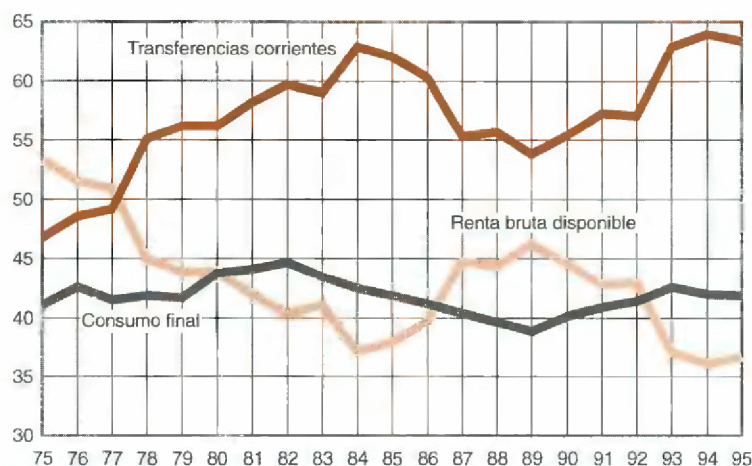
El cuadro de la delicada situación de las finanzas públicas queda completado por la expansión del peso relativo de los gastos

GRÁFICO 3  
MAGNITUDES DEL SECTOR PÚBLICO EN PORCENTAJE DEL PIB





**GRÁFICO 4**  
**RENDA BRUTA DISPONIBLE, TRANSFERENCIAS CORRIENTES**  
**Y CONSUMO FINAL DE LAS AA.PP.**  
**(En porcentaje de los ingresos corrientes)**



1975, 1987, 1988 y 1989 se daría superávit.

Por último, el gráfico 8 pone de relieve el paralelismo existente entre la tasa de crecimiento real del PIB y la *ratio* ahorro público/PIB, variables entre las que se observa una correlación positiva, con un coeficiente de 0,426, que se eleva a 0,657 cuando se considera la tasa de crecimiento del PIB retardada un periodo.

## V. ANÁLISIS COMPARADO

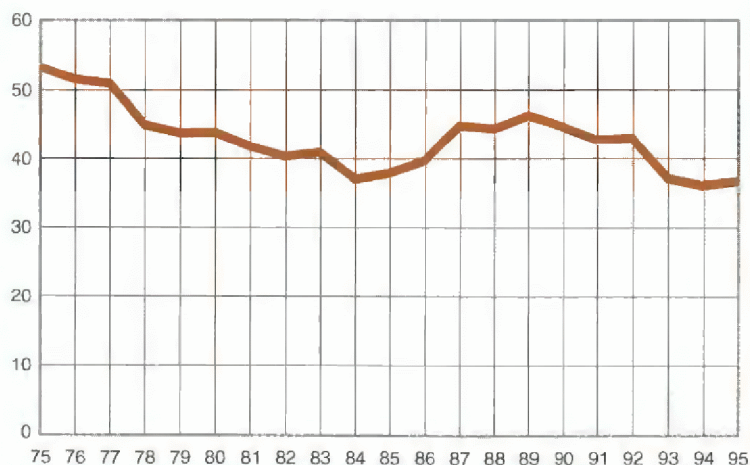
El cuadro n.º 5 muestra la evolución del ahorro público como proporción del PIB en un grupo de países de la OCDE (7). En él puede apreciarse una diversidad de situaciones, con países como Austria y Japón donde prevalece un ahorro positivo en todo el período estudiado, y otros como Bélgica e Italia en los que el desahorro es la norma prevalente. A partir de 1993, se observa un ahorro negativo en la mayoría de los países considerados, en algunos casos con niveles más acusados que en España.

consuntivos, que ascienden 6,05 puntos sobre el PIB, 3,2 la remuneración de los asalariados y 2,1 las compras netas de bienes y servicios.

El cuadro n.º 3 y el gráfico 4 muestran la evolución de las diferentes rúbricas respecto a los ingresos corrientes. Las transferencias corrientes han ido ganando una cuota creciente dentro de los ingresos corrientes, salvo entre 1984 y 1989, y han pasado del 46,7 por 100 en 1975 al 63,4 en 1995. Esto ha llevado a que la renta bruta disponible retroceda acusadamente como proporción de los ingresos corrientes (gráfico 5). El consumo final eleva ligeramente su participación, del 41,0 al 41,8 por 100. En definitiva, los gastos de transferencias corrientes han crecido a un ritmo superior al de los ingresos corrientes, en tanto que los de consumo lo han hecho a un ritmo similar. Los gráficos 6 y 7 ofrecen la evolución del ahorro público en relación con la renta disponible y con los ingresos corrientes, respectivamente.

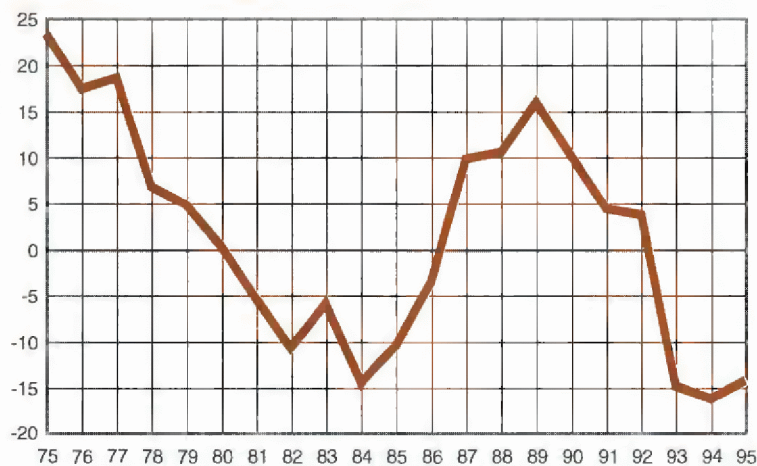
El efecto de la autoalimentación del déficit queda asimismo reflejado en el cuadro n.º 3. Si de los gastos corrientes se excluye el importe de los intereses de la deuda, sólo en 1982 el ahorro presentaría signo negativo, y en

**GRÁFICO 5**  
**RBD/INGRESOS CORRIENTES**  
**(En porcentaje)**





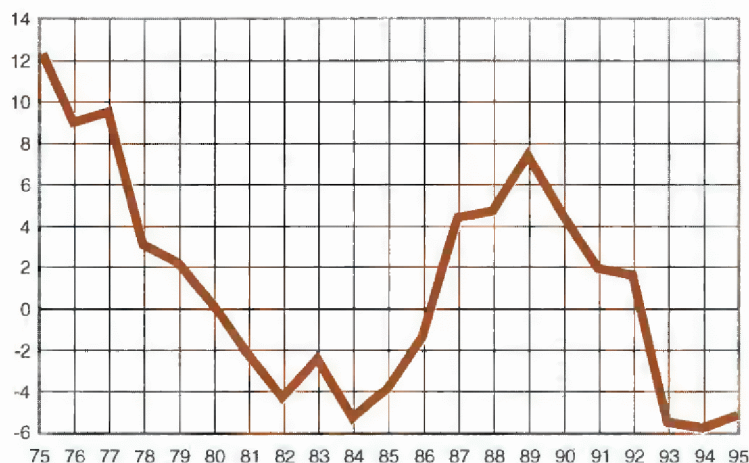
**GRÁFICO 6**  
**AHORRO/RENDA BRUTA DISPONIBLE**



Por lo que se refiere al ahorro neto, sólo en la antigua República Federal de Alemania, Austria y Japón, y en menor medida en Finlandia, presenta signo positivo de manera sostenida a lo largo del período considerado. El cuadro n.º 6 recoge algunos indicadores que sintetizan la evolu-

ción en el período. España destaca por ser el país donde se da una mayor correlación positiva entre la magnitud relativa del ahorro público y la tasa de crecimiento real del PIB. Como complemento, el cuadro n.º 7 ofrece el detalle del ahorro bruto como porcentaje de los ingresos co-

**GRÁFICO 7**  
**AHORRO/INGRESOS CORRIENTES AA.PP.**  
**(En porcentaje)**



rrientes, mientras el cuadro n.º 8 da cuenta de la *ratio* ahorro bruto/formación bruta de capital fijo del sector público.

Adicionalmente, los cuadros números 9 y 10 contienen la evolución del ahorro público y del ahorro privado en países integrantes de la Unión Europea, a partir de datos provenientes de la Comisión Europea. Puede constatar que el ahorro del sector privado muestra, en promedio, un considerable grado de estabilidad, al tiempo que, salvo excepciones, el desahorro público constituye un problema generalizado.

## **VI. POSIBLES VÍAS PARA EL INCREMENTO DEL AHORRO PÚBLICO**

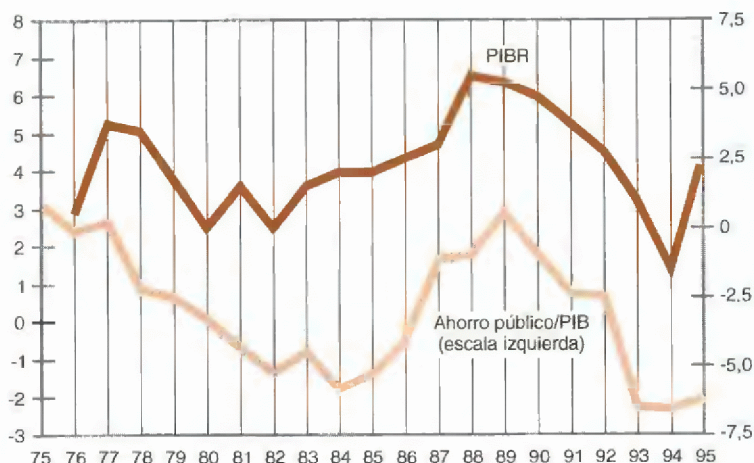
Dada la definición de ahorro público como el remanente de los ingresos corrientes sobre los gastos corrientes, el aumento de la primera variable podría provenir, en principio, de un incremento de los ingresos corrientes y/o de una disminución de los gastos corrientes. Ahora bien, a la hora de optar por una u otra vía, no hay que perder de vista algunas consideraciones relevantes.

De entrada, si el objetivo contemplado es el aumento del ahorro público como forma de elevar el ahorro nacional, hay que tener presente que los componentes público y privado no son independientes entre sí. De hecho, aunque la evidencia empírica existente lleva a rechazar con carácter general, tanto para España como para otros países, versiones extremas de la hipótesis de equivalencia ricardiana, sí permite concluir que existe una sustitución parcial entre ambos componentes (8).

Existe, por otro lado, un amplio consenso sobre el escaso mar-



**GRÁFICO 8**  
**TASA DE CRECIMIENTO REAL DEL PIB RETARDADA UN AÑO**  
**Y RATIO AHORRO PÚBLICO/PIB**



ahorro adecuados constituye una condición básica.

**NOTAS**

(1) Al respecto, puede verse DOMÍNGUEZ MARTÍNEZ (1990) y las referencias allí citadas.

(2) Para un mayor detalle, puede verse RAYMOND (1995).

(3) La distribución del ahorro público por subsectores es analizada en ALCAIDE (1996).

(4) En 1996, según las estimaciones disponibles, el ahorro público muestra cierta recuperación, aunque sigue siendo negativo (-1,50 por 100 del PIB). Vid. ALCAIDE (1996, página 109).

(5) Sobre este tema puede verse: FUENTES QUINTANA (1991), GONZÁLEZ-PARAMO *et al.* (1994) y VALLE (1996).

(6) Según estimaciones del MINISTERIO DE ECONOMÍA Y HACIENDA (1997, pág. 68), la renta bruta disponible aumenta en relación con el PIB en 1996 y 1997.

(7) Estudios comparativos pueden verse en: ARGIMÓN (1996a), DEAN *et al.* (1990), RAYMOND (1996) y SANTILLAN (1992).

(8) Vid. ARGIMÓN (1991, 1996a, 1996b). Sólo en países donde la relación deuda pública/PIB es muy elevada han podido observarse fenómenos similares a la equivalencia ricardiana. Vid. DEAN *et al.* (1990).

(9) Vid. RAYMOND (1991) y VALLE (1991). Las estimaciones de RAYMOND (1996) ponen de manifiesto que una peseta de aumento de ahorro público lograda a partir de la disminución de los gastos corrientes puede traducirse en unas 0,5 pesetas de ahorro nacional bruto, en tanto que si el ahorro proviene de un aumento de la presión fiscal el resultado alcanzado será sólo de 0,2 pesetas.

(10) Vid. BAREA (1995), GONZÁLEZ-PARAMO *et al.* (1994, pág. 153), HAAN *et al.* (1994, página 39) e ITALIANER y OHLY (1994, pág. 21).

(11) Las posibilidades de ajuste del gasto público en España han sido analizadas en GONZÁLEZ-PARAMO *et al.* (1994), ITALIANER y OHLY (1994), LAGARES (1992, 1996) y VALLE (1996), entre otros. Diversas propuestas para lograr un aumento del ahorro público que siguen teniendo vigencia han sido efectuadas en MEDEL (1982).

**BIBLIOGRAFÍA**

ADAMS, F. G., y WACHTER, S. M. (eds.) (1986). *Savings and capital formation. The policy options*. D. C. Heath and Co., Lexington.

ALCAIDE INCHAUSTI, J. (1996). «Ahorro y magnitudes económicas», *Cuadernos de Información Económica*, n.º 115, páginas 107-112.

ARGIMÓN, I. (1991). «La tasa de ahorro en España: 1964-1989», *Moneda y Crédito*, número 192, págs. 11-39.

— (1996a). «El comportamiento del ahorro y su composición: evidencia empírica para algunos países de la Unión Europea», *Es-*

gen que los impuestos ofrecen como alternativa para el aumento del ahorro público en España, donde los tipos de gravamen vigentes se encuentran en línea, o incluso por encima, respecto de los aplicados en los países de nuestro entorno. De ahí que, sin perjuicio de ajustes parciales en determinadas figuras impositivas, sólo la intensificación de la lucha contra el fraude fiscal parece una vía adecuada para el aumento del ahorro público por la vertiente de los impuestos. No hay que ignorar, por otro lado, la repercusión que la disminución de la renta disponible asociada al pago de impuestos ejerce sobre el ahorro de las familias (9). Adicionalmente, diversos estudios han puesto de relieve que los ajustes presupuestarios aplicados en España basados en aumentos impositivos sólo se muestran eficaces para reducir el déficit a corto plazo, mientras a largo plazo aparecen asociados a más gasto y más déficit (González-Páramo y López Casanovas, 1996).

Las limitaciones inherentes a la vertiente impositiva obligan, pues, a centrarse en la de los gastos públicos. La primera exigencia en este campo es la conversión del Presupuesto en un eficaz instrumento de control del gasto, contrariamente a lo acontecido en el curso de los últimos años, en los que España se ha encontrado en las últimas posiciones en relación con la calidad de los procedimientos presupuestarios dentro de los países de la Unión Europea (10). Este es, por tanto, un requisito esencial, así como el logro de una mayor eficiencia en la asignación del gasto público que permita ofrecer mejores niveles de prestación de los servicios sin incurrir en incrementos adicionales de coste. La revisión de las subvenciones de explotación y la adecuación de los gastos redistributivos a la evolución de la propia capacidad económica del sector público son, asimismo, líneas de actuación necesarias (11) si se quiere avanzar en la senda de la consolidación fiscal, en la que la generación de unos niveles de



|   |   |   |
|---|---|---|
| <p><i>tudios Económicos</i>, n.º 55, Banco de España, Madrid.</p> <p>— (1996b), «¿Ven las familias al ahorro empresarial y al público como sustitutos de su propio ahorro?», <i>Boletín Económico</i>, Banco de España, marzo, págs. 47-55.</p> <p>BANCO DE ESPAÑA, «Cuentas financieras de la economía española», varias ediciones.</p> <p>BAREA TEJEIRO, J. (1995), «El desequilibrio del sector público», <i>PAPELES DE ECONOMÍA ESPAÑOLA</i>, n.º 62, págs. 321-333.</p> <p>BOSKIN, M. (1986), «Theoretical and empirical issues in the measurement, evaluation, and interpretation of postwar U.S. saving», en ADAMS y WACHTER (eds.), págs. 11-43.</p> <p>COMMISSION EUROPÉENNE (1995), «Rapport économique annuel pour 1995», <i>Economie Européenne</i>, n.º 59.</p> <p>DEAN, A.; DURAND, M.; FALLON, J., y HOELLER, P. (1990), «L'épargne dans les pays de l'OCDE: tendances et comportement», <i>Revue économique de l'OCDE</i>, n.º 14, páginas 7-62.</p> <p>DOMINGUEZ MARTÍNEZ, J. M. (1990), «Provisión y producción de servicios colectivos: aspectos teóricos y metodológicos», <i>Hacienda Pública Española</i>, n.º 116, páginas 79-103.</p> <p>FRIEND, I. (1986), «The policy options for stimulating national saving», en ADAMS y WACHTER (eds.), págs. 45-63.</p> <p>FUENTES QUINTANA, E. (1991), «La Hacienda Pública de la democracia española frente al proceso de integración europea», <i>PAPELES DE ECONOMÍA ESPAÑOLA</i>, n.º 48, páginas 2-34.</p> <p>FUNDACIÓN FIES (1995), «Ahorro nacional en porcentaje del PIB. Años 1970 a 1994»,</p> | <p><i>Cuadernos de Información Económica</i>, número 103, págs. 115-118.</p> <p>— (1996), «Anexo Estadístico: años 1975 a 1995», <i>PAPELES DE ECONOMÍA ESPAÑOLA</i>, número 69, 1996, págs. 10-26.</p> <p>GONZÁLEZ-PÁRAMO, J. M.; UTRILLA, A., y VALIÑO, A. (1994), «Fiscal policy in Spain, 1980-92. Main developments and current issues», <i>European Economy</i>, n.º 3, páginas 135-184.</p> <p>GONZÁLEZ-PÁRAMO, J. M., y LÓPEZ CASASNOVAS, G. (1996), «El gasto público: problemas actuales y perspectivas», <i>PAPELES DE ECONOMÍA ESPAÑOLA</i>, n.º 69, págs. 2-38.</p> <p>HAAN, J. de; STERKS, C. G. M., y KAM, C. A. de (1994), «An assessment of margins for consolidation in the Member States of the European Union», <i>European Economy</i>, número 3, págs. 27-45.</p> <p>INSTITUTO NACIONAL DE ESTADÍSTICA (INE), <i>Contabilidad Nacional de España</i>, varias ediciones.</p> <p>ITALIANER, A., y OHLY, C. (1994), «Towards greater fiscal discipline: an overview», <i>European Economy</i>, n.º 3, págs. 1-24.</p> <p>LAGARES CALVO, M. J. (1992), «Comportamiento del sector público: perspectiva de una década y planteamientos de futuro», <i>PAPELES DE ECONOMÍA ESPAÑOLA</i>, número 52/53, págs. 132-166.</p> <p>— (1996), «La Hacienda pública española frente a la unión monetaria», en J. R. CUADRADO y T. MANCHA (eds.), <i>España frente a la unión económica y monetaria</i>, Civitas, Madrid, págs. 407-441.</p> <p>MEDEL CÁMARA, B. (1982), «El déficit público: origen y remedios», <i>PAPELES DE ECONOMÍA ESPAÑOLA</i>, n.º 10, págs. 97-107.</p> | <p>MINISTERIO DE ECONOMÍA Y HACIENDA (1997), <i>Informe de Coyuntura Económica</i>, Madrid.</p> <p>OCDE (1993), <i>National Accounts of OECD Countries 1979-1991</i>. Vol. II, <i>Detailed Tables</i>, Paris.</p> <p>— (1996), <i>National Accounts of OECD Countries 1982-1994</i>. Vol. II, <i>Detailed Tables</i>, Paris.</p> <p>— (1996), <i>OECD Economic Outlook</i>, número 59.</p> <p>RAYMOND, J. L. (1991), «El ahorro en la economía española», <i>PAPELES DE ECONOMÍA ESPAÑOLA</i>, n.º 47, págs. 155-172.</p> <p>— (1995), «Realidad actual y perspectivas del ahorro mundial», <i>Cuadernos de Información Económica</i>, n.º 103, págs. 3-13.</p> <p>— (1996), «El ahorro en España y en los países de la Unión Europea: evolución reciente y sustitución entre ahorro público y privado», <i>Fundación FIES, Documentos de Trabajo</i>, n.º 120.</p> <p>SANTILLÁN, J. (1992), «La caída del ahorro y la integración financiera: causas e implicaciones», <i>PAPELES DE ECONOMÍA ESPAÑOLA</i>, número 52/53, págs. 248-257.</p> <p>SAUNDERS, P., y KLAU, F. (1985), «Le rôle du secteur public», <i>Revue économique de l'OCDE</i>, n.º 4, monográfico.</p> <p>SUMMERS, L. H. (1986), «Issues in national savings policy», en ADAMS y WACHTER (eds.), páginas 65-88.</p> <p>VALLE, V. (1991), «Ahorro y fiscalidad en la economía española», <i>PAPELES DE ECONOMÍA ESPAÑOLA</i>, n.º 48, págs. 161-169.</p> <p>— (1996), «La Hacienda pública de la democracia española: principales rasgos», <i>PAPELES DE ECONOMÍA ESPAÑOLA</i>, n.º 68, páginas 2-10.</p> |
|---|---|---|



CUADRO N.º 1

**EVOLUCIÓN DEL AHORRO NACIONAL BRUTO EN ESPAÑA**  
(Porcentaje sobre el PIB)

| AÑO        | Familias | Empresas | Privado | AA. PP. | Total | Fam.+AA. PP. |
|------------|----------|----------|---------|---------|-------|--------------|
| 1975 ..... | 11,50    | 10,90    | 22,40   | 3,13    | 25,53 | 14,63        |
| 1976 ..... | 10,20    | 10,36    | 20,57   | 2,39    | 22,96 | 12,60        |
| 1977 ..... | 8,42     | 12,11    | 20,54   | 2,65    | 23,18 | 11,07        |
| 1978 ..... | 9,60     | 13,39    | 22,98   | 0,88    | 23,87 | 10,48        |
| 1979 ..... | 8,46     | 13,64    | 22,11   | 0,64    | 22,75 | 9,11         |
| 1980 ..... | 8,27     | 12,47    | 20,73   | 0,06    | 20,79 | 8,32         |
| 1981 ..... | 8,63     | 11,21    | 19,84   | -0,69   | 19,15 | 7,94         |
| 1982 ..... | 9,07     | 11,88    | 20,94   | -1,35   | 19,60 | 7,72         |
| 1983 ..... | 8,47     | 12,05    | 20,51   | -0,79   | 19,72 | 7,67         |
| 1984 ..... | 8,09     | 14,64    | 22,73   | -1,80   | 20,94 | 6,30         |
| 1985 ..... | 8,13     | 13,89    | 22,02   | -1,38   | 20,64 | 6,74         |
| 1986 ..... | 8,21     | 13,89    | 22,09   | -0,50   | 21,59 | 7,71         |
| 1987 ..... | 6,11     | 13,83    | 19,94   | 1,66    | 21,60 | 7,77         |
| 1988 ..... | 7,07     | 13,75    | 20,82   | 1,76    | 22,58 | 8,83         |
| 1989 ..... | 5,77     | 13,23    | 19,00   | 2,90    | 21,89 | 8,66         |
| 1990 ..... | 7,33     | 12,58    | 19,91   | 1,77    | 21,67 | 9,09         |
| 1991 ..... | 8,22     | 12,04    | 20,26   | 0,75    | 21,01 | 8,97         |
| 1992 ..... | 6,87     | 11,52    | 18,39   | 0,68    | 19,07 | 7,55         |
| 1993 ..... | 9,06     | 12,13    | 21,18   | -2,26   | 18,92 | 6,80         |
| 1994 ..... | 7,42     | 13,63    | 21,05   | -2,33   | 18,72 | 5,09         |
| 1995 ..... | 8,53     | 15,18    | 23,70   | -2,05   | 21,66 | 6,48         |

Fuente: INE, Banco de España, Fundación FIES (1995), y elaboración propia.



CUADRO N.º 2

**MAGNITUDES DEL SECTOR DE ADMINISTRACIONES PÚBLICAS**  
(En porcentaje del PIB)

|                                | 1975  | 1976  | 1977  | 1978  | 1979  | 1980  | 1981  | 1982  | 1983  | 1984  | 1985  | 1986  | 1987  | 1988  | 1989  | 1990  | 1991  | 1992  | 1993  | 1994  | 1995  |
|--------------------------------|-------|-------|-------|-------|-------|-------|-------|-------|-------|-------|-------|-------|-------|-------|-------|-------|-------|-------|-------|-------|-------|
| 1. INGRESOS CORRIENTES.        | 25,47 | 26,55 | 27,75 | 28,43 | 29,83 | 30,32 | 31,59 | 31,65 | 33,58 | 33,71 | 35,23 | 35,70 | 37,41 | 37,27 | 39,08 | 38,91 | 39,61 | 41,44 | 41,30 | 40,08 | 39,49 |
| Impuestos ligados prod. e      |       |       |       |       |       |       |       |       |       |       |       |       |       |       |       |       |       |       |       |       |       |
| imp.....                       | 6,45  | 6,61  | 6,65  | 6,14  | 6,24  | 6,66  | 7,29  | 7,72  | 8,43  | 8,90  | 9,46  | 10,52 | 10,44 | 10,36 | 10,34 | 9,92  | 9,84  | 10,33 | 9,59  | 10,10 | 10,07 |
| Impuestos corrientes s/renta   |       |       |       |       |       |       |       |       |       |       |       |       |       |       |       |       |       |       |       |       |       |
| y patrimonio .....             | 4,38  | 4,67  | 4,86  | 5,49  | 6,01  | 6,98  | 7,16  | 6,76  | 7,76  | 8,17  | 8,49  | 8,21  | 10,25 | 10,45 | 12,06 | 12,00 | 12,03 | 12,45 | 11,95 | 11,40 | 11,39 |
| Colizaciones sociales.....     | 10,28 | 10,96 | 11,77 | 12,49 | 13,01 | 13,13 | 13,34 | 13,24 | 13,56 | 12,66 | 12,98 | 12,77 | 12,78 | 12,52 | 12,79 | 13,04 | 13,22 | 14,04 | 14,22 | 13,99 | 13,63 |
| Transferencias corrientes..... | 1,66  | 1,60  | 1,76  | 1,70  | 1,87  | 2,11  | 2,01  | 2,00  | 2,01  | 1,92  | 2,12  | 2,10  | 2,06  | 2,04  | 1,84  | 1,82  | 1,86  | 1,84  | 1,90  | 1,91  | 1,82  |
| Otros ingresos .....           | 2,70  | 2,72  | 2,71  | 2,65  | 2,70  | 1,43  | 1,79  | 1,94  | 1,82  | 1,86  | 2,18  | 2,10  | 1,89  | 1,89  | 2,05  | 2,12  | 2,66  | 2,79  | 3,64  | 2,68  | 2,56  |
| 2. GASTOS CORRIENTES POR       |       |       |       |       |       |       |       |       |       |       |       |       |       |       |       |       |       |       |       |       |       |
| TRANSFERENCIAS .....           | 11,89 | 12,87 | 13,62 | 15,69 | 16,77 | 17,02 | 18,37 | 18,89 | 19,81 | 21,22 | 21,89 | 21,54 | 20,67 | 20,75 | 21,01 | 21,56 | 22,69 | 23,65 | 25,99 | 25,64 | 25,03 |
| Prestaciones sociales .....    | 9,24  | 9,96  | 10,35 | 11,92 | 13,00 | 12,70 | 14,09 | 13,93 | 14,34 | 13,79 | 14,32 | 13,95 | 13,81 | 13,86 | 13,93 | 14,40 | 15,25 | 16,12 | 16,90 | 16,42 | 15,83 |
| Subvenciones de explotación.   | 1,14  | 1,30  | 1,41  | 1,89  | 1,69  | 2,08  | 1,96  | 2,48  | 2,56  | 3,00  | 2,44  | 1,96  | 1,81  | 2,07  | 1,97  | 1,92  | 1,82  | 1,74  | 2,10  | 2,01  | 1,77  |
| Intereses efectivos .....      | 0,47  | 0,45  | 0,51  | 0,55  | 0,61  | 0,73  | 0,80  | 1,00  | 1,40  | 2,09  | 3,44  | 3,95  | 3,47  | 3,35  | 3,46  | 3,72  | 3,93  | 4,19  | 5,16  | 5,08  | 5,37  |
| Transferencias corrientes di-  |       |       |       |       |       |       |       |       |       |       |       |       |       |       |       |       |       |       |       |       |       |
| versas .....                   | 1,04  | 1,16  | 1,34  | 1,32  | 1,48  | 1,52  | 1,52  | 1,47  | 1,50  | 2,34  | 1,69  | 1,67  | 1,58  | 1,47  | 1,64  | 1,52  | 1,69  | 1,60  | 1,82  | 2,12  | 2,06  |
| 3. RENTA BRUTA DISPONIBLE.     | 13,58 | 13,68 | 14,14 | 12,80 | 13,06 | 13,29 | 13,22 | 12,77 | 13,77 | 12,49 | 13,34 | 14,16 | 16,74 | 16,51 | 18,06 | 17,35 | 16,92 | 17,79 | 15,31 | 14,45 | 14,46 |
| 4. CONSUMO PÚBLICO .....       | 10,45 | 11,28 | 11,49 | 11,91 | 12,41 | 13,24 | 13,90 | 14,11 | 14,56 | 14,29 | 14,72 | 14,66 | 15,08 | 14,75 | 15,17 | 15,58 | 16,17 | 17,11 | 17,57 | 16,78 | 16,50 |
| Remuneración de asalaria-      |       |       |       |       |       |       |       |       |       |       |       |       |       |       |       |       |       |       |       |       |       |
| dos .....                      | 8,41  | 9,30  | 9,60  | 9,92  | 9,48  | 9,93  | 10,32 | 10,16 | 10,43 | 10,24 | 10,56 | 10,34 | 10,38 | 10,45 | 10,67 | 11,10 | 11,49 | 12,26 | 12,29 | 11,65 | 11,61 |
| Compras netas de bienes        |       |       |       |       |       |       |       |       |       |       |       |       |       |       |       |       |       |       |       |       |       |
| y servicios .....              | 1,62  | 1,58  | 1,50  | 1,60  | 2,12  | 2,44  | 2,66  | 3,00  | 3,14  | 3,05  | 3,13  | 3,33  | 3,72  | 3,32  | 3,51  | 3,47  | 3,63  | 3,80  | 4,16  | 3,95  | 3,70  |
| Consumo de capital fijo .....  | 0,42  | 0,40  | 0,39  | 0,40  | 0,82  | 0,87  | 0,92  | 0,95  | 0,98  | 1,00  | 1,02  | 1,00  | 0,98  | 0,98  | 0,99  | 1,01  | 1,04  | 1,05  | 1,13  | 1,18  | 1,20  |
| 5. AHORRO BRUTO.....           | 3,13  | 2,39  | 2,65  | 0,88  | 0,64  | 0,06  | -0,69 | -1,35 | -0,79 | -1,80 | -1,38 | -0,50 | 1,66  | 1,76  | 2,90  | 1,77  | 0,75  | 0,68  | -2,26 | -2,33 | -2,05 |
| 6. AHORRO NETO.....            | 2,71  | 1,99  | 2,26  | 0,49  | -0,17 | -0,82 | -1,61 | -2,30 | -1,77 | -2,79 | -2,41 | -1,50 | 0,68  | 0,78  | 1,91  | 0,75  | -0,29 | -0,36 | -3,39 | -3,51 | -3,25 |
| 7. INVERSIÓN PÚBLICA .....     | 2,72  | 2,35  | 2,70  | 2,14  | 1,82  | 1,95  | 2,29  | 3,05  | 2,80  | 2,58  | 3,70  | 3,65  | 3,45  | 3,84  | 4,44  | 5,03  | 4,93  | 4,15  | 4,26  | 3,83  | 3,65  |
| 8. INGRESOS DE CAPITAL .....   | 0,25  | 0,21  | 0,20  | 0,19  | 0,18  | 0,21  | 0,23  | 0,19  | 0,20  | 0,25  | 0,42  | 0,46  | 0,41  | 0,56  | 0,68  | 0,65  | 0,78  | 0,82  | 0,91  | 0,85  | 1,12  |
| 9. TRANSF. CAPITAL CONCED.     | 1,01  | 0,99  | 1,21  | 1,14  | 1,22  | 1,54  | 1,91  | 2,20  | 2,18  | 1,96  | 2,27  | 2,28  | 1,75  | 1,74  | 1,94  | 1,47  | 1,49  | 1,49  | 1,85  | 1,58  | 2,05  |
| 10. CAPACIDAD (+) O NECESI-    |       |       |       |       |       |       |       |       |       |       |       |       |       |       |       |       |       |       |       |       |       |
| DAD (-) DE FINANCIACIÓN.       | -0,36 | -0,74 | -1,06 | -2,20 | -2,22 | -3,22 | -4,65 | -6,41 | -5,58 | -6,09 | -6,94 | -5,97 | -3,13 | -3,25 | -2,80 | -4,10 | -4,89 | -4,13 | -7,45 | -6,89 | -6,64 |

Fuente: Fundación FIES (1996), INE, Banco de España, y elaboración propia.



CUADRO N.º 3

INDICADORES RELATIVOS AL AHORRO Y AL DÉFICIT PÚBLICOS  
(En porcentajes)

|                                     | 1975  | 1976  | 1977 | 1978  | 1979  | 1980  | 1981  | 1982  | 1983  | 1984  | 1985  | 1986  | 1987 | 1988 | 1989 | 1990 | 1991 | 1992 | 1993  | 1994  | 1995  |
|-------------------------------------|-------|-------|------|-------|-------|-------|-------|-------|-------|-------|-------|-------|------|------|------|------|------|------|-------|-------|-------|
| Renta Br. Disp./Ingr. Ctes.....     | 53,3  | 51,5  | 50,9 | 44,9  | 43,8  | 43,8  | 41,8  | 40,3  | 41,0  | 37,1  | 37,9  | 39,7  | 44,8 | 44,3 | 46,2 | 44,6 | 42,7 | 42,9 | 37,1  | 36,0  | 36,6  |
| Ahorro Br./Renta B. Disp. ....      | 23,1  | 17,5  | 18,7 | 6,9   | 4,9   | 0,4   | -5,2  | -10,6 | -5,7  | -14,4 | -10,4 | -3,5  | 9,9  | 10,7 | 16,1 | 10,2 | 4,5  | 3,8  | -14,8 | -16,1 | -14,2 |
| Ahorro Bruto/Ingr. Ctes.....        | 12,3  | 9,0   | 9,5  | 3,1   | 2,2   | 0,2   | -2,2  | -4,3  | -2,4  | -5,3  | -3,9  | -1,4  | 4,4  | 4,7  | 7,4  | 4,5  | 1,9  | 1,6  | -5,5  | -5,8  | -5,2  |
| Ahorro Bruto/FBCF .....             | 115,0 | 101,6 | 98,2 | 41,4  | 35,3  | 2,8   | -30,1 | -44,2 | -28,2 | -69,6 | -37,3 | -13,7 | 48,2 | 45,9 | 65,3 | 35,1 | 15,3 | 16,4 | -53,0 | -60,8 | -56,0 |
| Ahorro Bruto/PIB (exc. ints.) ..... | 3,6   | 2,8   | 3,2  | 1,4   | 1,3   | 0,8   | 0,1   | -0,3  | 0,6   | 0,3   | 2,1   | 3,5   | 5,1  | 5,1  | 6,4  | 5,5  | 4,7  | 4,9  | 2,9   | 2,8   | 3,3   |
| Déficit Primario/PIB .....          | 0,1   | -0,3  | -0,5 | -1,7  | -1,6  | -2,5  | -3,9  | -5,4  | -4,2  | -4,0  | -3,5  | -2,0  | 0,8  | 0,1  | 0,7  | -0,4 | -1,0 | 0,1  | -2,3  | -1,8  | -1,3  |
| Transf. Ctes./Ingr. Ctes.....       | 46,7  | 48,5  | 49,1 | 55,1  | 56,2  | 56,2  | 58,2  | 59,7  | 59,0  | 62,9  | 62,1  | 60,3  | 55,3 | 55,7 | 53,8 | 55,4 | 57,3 | 57,1 | 62,9  | 64,0  | 63,4  |
| Consumo Final/Ingr. Ctes.....       | 41,0  | 42,5  | 41,4 | 41,8  | 41,6  | 43,7  | 44,0  | 44,6  | 43,4  | 42,4  | 41,8  | 41,1  | 40,3 | 39,6 | 38,8 | 40,1 | 40,8 | 41,3 | 42,5  | 41,9  | 41,8  |
| Déficit/Inversión.....              | 13,2  | 31,3  | 39,1 | 103,1 | 121,6 | 165,3 | 203,2 | 210,1 | 198,8 | 235,9 | 187,3 | 163,7 | 90,7 | 84,8 | 63,0 | 81,4 | 99,2 | 99,6 | 175,0 | 179,7 | 181,7 |
| Déficit/(Inv.+Tr. Cap.).....        | 9,6   | 22,1  | 27,0 | 67,2  | 72,9  | 92,2  | 110,8 | 122,1 | 111,8 | 134,1 | 116,1 | 100,7 | 60,1 | 58,3 | 43,8 | 63,0 | 76,2 | 73,3 | 122,0 | 127,3 | 116,3 |

Fuente: Fundación FIES (1996). INE, Banco de España, y elaboración propia.



CUADRO N.º 4

**MAGNITUDES DEL SECTOR DE ADMINISTRACIONES PÚBLICAS**  
(En porcentaje del PIB)

|  | EVOLUCIÓN POR SUBPERIODOS (MEDIAS) |         |         |         | VARIACIONES 1991-95, SOBRE: |         |         |
|--|------------------------------------|---------|---------|---------|-----------------------------|---------|---------|
|  | 1975-80                            | 1981-85 | 1986-90 | 1991-95 | 1975-80                     | 1981-85 | 1986-90 |
| 1. INGRESOS CORRIENTES                             | 28,1                               | 33,2    | 37,7    | 40,4    | 12,3                        | 7,2     | 2,7     |
| Impuestos ligados prod. e imp.                     | 6,5                                | 8,4     | 10,3    | 10,0    | 3,5                         | 1,6     | -0,3    |
| Impuestos corrientes s/renta y patrimonio.....     | 5,4                                | 7,7     | 10,6    | 11,8    | 6,4                         | 4,2     | 1,3     |
| Cotizaciones sociales .....                        | 11,9                               | 13,2    | 12,8    | 13,8    | 1,9                         | 0,6     | 1,0     |
| Transferencias corrientes ....                     | 1,8                                | 2,0     | 2,0     | 1,9     | 0,1                         | -0,1    | -0,1    |
| Otros ingresos.....                                | 2,5                                | 1,9     | 2,0     | 2,9     | 0,4                         | 1,0     | 0,9     |
| 2. GASTOS CORRIENTES POR TRANSFERENCIAS .....      | 14,6                               | 20,0    | 21,1    | 24,6    | 10,0                        | 4,6     | 3,5     |
| Prestaciones sociales .....                        | 11,2                               | 14,1    | 14,0    | 16,1    | 4,9                         | 2,0     | 2,1     |
| Subvenciones de explotación.                       | 1,6                                | 2,5     | 1,9     | 1,9     | 0,3                         | -0,6    | -0,1    |
| Intereses efectivos .....                          | 0,6                                | 1,7     | 3,6     | 4,7     | 4,2                         | 3,0     | 1,2     |
| Transferencias corrientes diversas .....           | 1,3                                | 1,7     | 1,6     | 1,9     | 0,5                         | 0,2     | 0,3     |
| 3. RENTA BRUTA DISPONIBLE.                         | 13,4                               | 13,1    | 16,6    | 15,8    | 2,4                         | 2,7     | -0,8    |
| 4. CONSUMO PÚBLICO .....                           | 11,8                               | 14,3    | 15,0    | 16,8    | 5,0                         | 2,5     | 1,8     |
| Remuneración de asalariados.                       | 9,4                                | 10,3    | 10,6    | 11,9    | 2,4                         | 1,5     | 1,3     |
| Compras netas de bienes y servicios.....           | 1,8                                | 3,0     | 3,5     | 3,8     | 2,0                         | 0,9     | 0,4     |
| Consumo de capital fijo .....                      | 0,6                                | 1,0     | 1,0     | 1,1     | 0,6                         | 0,1     | 0,1     |
| 5. AHORRO BRUTO.....                               | 1,6                                | -1,2    | 1,5     | -1,0    | -2,7                        | 0,2     | -2,6    |
| 6. AHORRO NETO .....                               | 1,1                                | -2,2    | 0,5     | -2,2    | -3,2                        | 0,0     | -2,7    |
| 7. INVERSIÓN PÚBLICA .....                         | 2,3                                | 2,9     | 4,1     | 4,2     | 1,9                         | 1,3     | 0,1     |
| 8. INGRESOS DE CAPITAL .....                       | 0,2                                | 0,3     | 0,6     | 0,9     | 0,7                         | 0,6     | 0,3     |
| 9. TRANSF. CAPITAL CONCED.                         | 1,2                                | 2,1     | 1,8     | 1,7     | 0,5                         | -0,4    | -0,1    |
| 10. CAPACIDAD (+) O NECESIDAD (-) DE FINANCIACIÓN. | -1,6                               | -5,9    | -3,8    | -6,0    | -4,4                        | -0,1    | -2,2    |

Fuente: Fundación FIES (1996), INE, Banco de España, y elaboración propia.



CUADRO N.º 5

## AHORRO BRUTO DE LAS ADMINISTRACIONES PÚBLICAS, COMO PORCENTAJE DEL PIB, EN LOS PAÍSES DE LA OCDE

| PAÍSES             | 1980  | 1981  | 1982  | 1983  | 1984  | 1985  | 1986  | 1987  | 1988  | 1989  | 1990  | 1991  | 1992  | 1993  | 1994  |
|--------------------|-------|-------|-------|-------|-------|-------|-------|-------|-------|-------|-------|-------|-------|-------|-------|
| Alemania (1) ..... | 2,43  | 1,08  | 1,07  | 1,40  | 1,99  | 2,61  | 2,39  | 1,71  | 1,27  | 3,57  | 1,30  | 1,07  | 1,51  | 0,54  | 1,01  |
| Australia .....    | 1,85  | 2,33  | 0,64  | -0,62 | 0,28  | 0,68  | 1,66  | 3,03  | 4,16  | 3,89  | 2,29  | -1,05 | -2,05 | -1,57 | -0,28 |
| Austria .....      | 4,39  | 4,49  | 2,32  | 1,98  | 3,17  | 3,23  | 2,06  | 1,02  | 1,98  | 1,92  | 2,57  | 2,06  | 2,56  | 0,52  | 0,17  |
| Bélgica .....      | -4,30 | -8,21 | -6,47 | -7,47 | -5,85 | -5,69 | -6,50 | -5,12 | -4,20 | -4,56 | -3,88 | -4,60 | -4,87 | -4,79 | -3,36 |
| Canadá .....       | 0,21  | 1,47  | -2,28 | -3,26 | -3,02 | -3,36 | -2,23 | -0,95 | 0,18  | -0,17 | -1,23 | -3,87 | -4,83 | -4,88 | -2,87 |
| Dinamarca .....    | 0,75  | -2,73 | -5,41 | -4,01 | -1,41 | 0,88  | 5,70  | 4,69  | 3,14  | 1,82  | 0,31  | -0,79 | -0,32 | -1,28 | -1,00 |
| EE.UU. ....        | -0,13 | 0,05  | -2,79 | -3,52 | -2,47 | -2,52 | -2,90 | -2,00 | -1,79 | -1,06 | -1,98 | -2,82 | -3,89 | -2,94 | —     |
| España .....       | 0,06  | -0,69 | -1,35 | -0,79 | -1,80 | -1,38 | -0,50 | 1,66  | 1,76  | 2,90  | 1,77  | 0,75  | 0,68  | -2,26 | -2,33 |
| Finlandia .....    | 4,35  | 5,00  | 6,81  | 5,23  | 6,58  | 6,65  | 7,17  | 5,01  | 8,69  | 9,58  | 9,28  | 2,62  | -2,11 | -5,07 | -3,10 |
| Francia .....      | 4,77  | 1,69  | 0,94  | 0,35  | 0,57  | 0,51  | 0,61  | 1,47  | 1,93  | 2,42  | 2,47  | 1,37  | -0,52 | -2,63 | -2,07 |
| Holanda .....      | —     | —     | -1,21 | -1,08 | -0,57 | 0,89  | -0,29 | -0,93 | -0,37 | -1,02 | -1,61 | 0,30  | -0,93 | -0,29 | -0,43 |
| Irlanda.....       | -5,27 | -6,65 | -7,30 | -6,22 | -4,87 | -6,14 | -6,23 | -5,44 | -2,52 | 0,01  | -0,72 | -0,91 | -0,97 | -0,95 | —     |
| Italia .....       | -4,47 | -6,95 | -7,04 | -6,80 | -7,14 | -6,94 | -6,77 | -6,21 | -6,12 | -5,47 | -6,17 | -6,06 | -7,40 | -5,65 | -5,49 |
| Japón .....        | 3,17  | 3,67  | 3,45  | 2,98  | 3,89  | 4,91  | 4,73  | 6,32  | 7,42  | 8,37  | 8,88  | 9,34  | 8,22  | 6,24  | 5,76  |
| Noruega .....      | 9,74  | 8,29  | 6,91  | 6,63  | 9,38  | 11,70 | 8,06  | 7,42  | 5,68  | 4,45  | 5,05  | 2,94  | —     | —     | —     |
| Reino Unido .....  | -0,11 | -0,21 | -0,05 | -0,36 | -0,77 | -0,10 | -0,05 | 0,74  | 2,82  | 3,27  | 2,73  | 0,73  | -3,16 | -4,85 | -4,08 |
| Suecia.....        | 0,73  | -0,36 | -1,81 | -0,07 | 0,91  | -0,09 | 2,13  | 5,38  | 5,92  | 8,08  | 6,54  | 1,46  | -3,38 | -7,10 | -7,26 |

(1) Datos referidos a la antigua RFA.

Fuente: OCDE (1993, 1996) y elaboración propia.

CUADRO N.º 6

AHORRO BRUTO DE LAS ADMINISTRACIONES PÚBLICAS: INDICADORES DE SU EVOLUCIÓN EN LOS PAÍSES DE LA OCDE (1)  
(En porcentaje del PIB)

|                  | Media | Mínimo | Máximo | Desviación estándar | Correlación con crec. PIB |
|------------------|-------|--------|--------|---------------------|---------------------------|
| Australia .....  | 1,01  | -2,05  | 4,16   | 1,93                | 0,23                      |
| Austria .....    | 2,30  | 0,17   | 4,49   | 1,22                | -0,13                     |
| Bélgica .....    | -5,32 | -8,21  | -3,36  | 1,36                | 0,62                      |
| Canadá .....     | -2,07 | -4,88  | 1,47   | 1,92                | 0,17                      |
| Dinamarca.....   | 0,02  | -5,41  | 5,70   | 3,01                | -0,10                     |
| EE.UU. ....      | -2,20 | -3,89  | 0,05   | 1,16                | -0,10                     |
| España .....     | -0,10 | -2,30  | 2,90   | 1,63                | 0,71                      |
| Finlandia .....  | 4,45  | -5,07  | 9,58   | 4,51                | 0,44                      |
| Francia .....    | 0,93  | -2,63  | 4,77   | 1,81                | 0,43                      |
| Holanda.....     | -0,58 | -1,61  | 0,89   | 0,67                | 0,07                      |
| Irlanda .....    | -3,87 | -7,30  | 0,01   | 2,68                | 0,56                      |
| Italia .....     | -6,31 | -7,40  | -4,47  | 0,80                | 0,34                      |
| Japón .....      | 5,82  | 2,98   | 9,34   | 2,21                | 0,26                      |
| Noruega .....    | 7,19  | 2,94   | 11,70  | 2,46                | 0,58                      |
| Reino Unido..... | -0,23 | -4,86  | 3,27   | 2,35                | 0,03                      |
| Suecia .....     | 0,74  | -7,26  | 8,08   | 4,55                | 0,46                      |

(1) Período 1980-94, salvo EE.UU. (1980-93), Holanda (1982-93), Irlanda (1980-93) y Noruega (1980-91).

Fuente: OCDE (1993, 1996) y elaboración propia.



CUADRO N.º 7

**AHORRO BRUTO/INGRESOS CORRIENTES DE LAS ADMINISTRACIONES PÚBLICAS EN LOS PAÍSES DE LA OCDE**  
(En porcentaje)

| PAISES             | 1980  | 1981  | 1982  | 1983  | 1984  | 1985  | 1986  | 1987  | 1988  | 1989  | 1990  | 1991  | 1992  | 1993  | 1994  |
|--------------------|-------|-------|-------|-------|-------|-------|-------|-------|-------|-------|-------|-------|-------|-------|-------|
| Alemania (1) ..... | 5,4   | 2,4   | 2,4   | 3,1   | 4,4   | 5,7   | 5,3   | 3,8   | 2,9   | 8,0   | 3,0   | 2,4   | 3,3   | 1,2   | 2,2   |
| Australia .....    | 6,0   | 7,3   | 2,0   | -2,0  | 0,8   | 2,0   | 4,7   | 8,6   | 12,0  | 11,2  | 6,5   | -3,1  | -6,2  | -4,7  | -0,8  |
| Austria.....       | 9,5   | 9,4   | 5,0   | 4,3   | 6,7   | 6,7   | 4,3   | 2,1   | 4,2   | 4,2   | 5,5   | 4,4   | 5,3   | 1,1   | 0,4   |
| Bélgica .....      | -8,7  | -16,3 | -12,3 | -14,4 | -11,1 | -10,8 | -12,5 | -9,8  | -8,4  | -9,4  | -7,9  | -9,3  | -9,9  | -9,6  | -6,6  |
| Canadá .....       | 0,6   | 3,8   | -5,8  | -8,4  | -7,8  | -8,7  | -5,6  | -2,4  | 0,4   | -0,4  | -2,9  | -9,0  | -11,2 | -11,5 | -6,8  |
| Dinamarca .....    | 1,4   | -5,2  | -10,6 | -7,5  | -2,5  | 1,5   | 9,8   | 8,0   | 5,3   | 3,1   | 0,6   | -1,4  | -0,6  | -2,2  | -1,7  |
| EE.UU. ....        | -0,4  | 0,2   | -9,0  | -11,5 | -8,1  | -8,1  | -9,3  | -6,3  | -5,7  | -3,3  | -6,2  | -8,7  | -12,3 | -9,3  | —     |
| España .....       | 0,2   | -2,2  | -4,3  | -2,4  | -5,3  | -3,9  | -1,4  | 4,4   | 4,7   | 7,4   | 4,5   | 1,9   | 1,6   | -5,5  | -5,8  |
| Finlandia .....    | 12,1  | 13,3  | 15,7  | 12,0  | 14,7  | 14,2  | 14,9  | 10,9  | 18,1  | 19,8  | 18,3  | 5,0   | -4,0  | -9,7  | -5,8  |
| Francia .....      | 8,4   | 3,7   | 2,1   | 0,8   | 1,2   | 1,1   | 1,3   | 3,1   | 4,2   | 5,3   | 5,3   | 2,9   | -1,1  | -5,6  | -4,4  |
| Holanda .....      | —     | —     | -2,2  | -1,9  | -1,0  | 1,6   | -0,5  | -1,7  | -0,7  | -2,0  | -3,1  | 0,6   | -1,7  | -0,5  | -0,8  |
| Irlanda.....       | -13,6 | -16,8 | -18,2 | -14,9 | -11,6 | -14,8 | -15,1 | -13,1 | -5,9  | 0,0   | -1,9  | -2,3  | -2,4  | -2,4  | —     |
| Italia .....       | -13,4 | -20,2 | -19,4 | -17,8 | -18,9 | -18,0 | -17,3 | -15,8 | -15,4 | -13,2 | -14,6 | -14,0 | -16,8 | -12,0 | -12,2 |
| Japón .....        | 11,5  | 12,7  | 11,7  | 10,1  | 12,9  | 15,9  | 15,3  | 19,4  | 22,6  | 25,3  | 26,0  | 27,6  | 24,8  | 19,5  | 17,9  |
| Noruega .....      | 18,3  | 16,0  | 14,6  | 14,0  | 19,4  | 23,3  | 16,2  | 14,7  | 11,3  | 8,9   | 9,8   | 5,9   | —     | —     | —     |
| Reino Unido .....  | -0,3  | -0,5  | -0,1  | -0,9  | -1,8  | -0,2  | -0,1  | 1,8   | 7,0   | 8,3   | 6,9   | 1,9   | -8,3  | -13,2 | -10,9 |
| Suecia.....        | 1,3   | -0,6  | -3,2  | -0,1  | 1,5   | -0,2  | 3,5   | 8,7   | 9,7   | 12,7  | 10,4  | 2,4   | -5,7  | -12,1 | -12,6 |

(1) Datos referidos a la antigua RFA.

Fuente: OCDE (1993, 1996) y elaboración propia.

CUADRO N.º 8

**AHORRO BRUTO/FORMACIÓN BRUTA DE CAPITAL FIJO DE LAS ADMINISTRACIONES PÚBLICAS**  
**EN LOS PAÍSES DE LA OCDE**  
(En porcentaje)

| PAISES             | 1980   | 1981   | 1982   | 1983   | 1984   | 1985   | 1986   | 1987   | 1988   | 1989   | 1990   | 1991   | 1992   | 1993   | 1994   |
|--------------------|--------|--------|--------|--------|--------|--------|--------|--------|--------|--------|--------|--------|--------|--------|--------|
| Alemania (1) ..... | 71,5   | 35,1   | 39,3   | 57,6   | 86,0   | 115,9  | 101,6  | 74,2   | 56,2   | 155,8  | 58,2   | 48,3   | 67,6   | 25,0   | 50,2   |
| Australia .....    | 69,0   | 89,3   | 23,9   | -22,7  | 9,9    | 22,8   | 56,0   | 120,2  | 186,6  | 166,8  | 98,8   | -45,9  | -89,8  | -77,5  | -13,9  |
| Austria .....      | 105,0  | 108,2  | 61,2   | 52,6   | 87,3   | 90,7   | 56,2   | 29,7   | 61,1   | 58,2   | 80,7   | 63,1   | 77,9   | 16,6   | 5,5    |
| Bélgica .....      | -118,2 | -231,3 | -198,4 | -248,5 | -180,0 | -255,0 | -324,1 | -285,5 | -233,3 | -337,0 | -286,7 | -323,9 | -332,7 | -325,3 | -221,7 |
| Canadá .....       | 8,0    | 55,0   | -80,5  | -126,0 | -117,2 | -123,8 | -89,0  | -40,3  | 7,8    | -7,2   | -48,9  | -157,6 | -205,1 | -217,8 | -127,0 |
| Dinamarca .....    | 21,8   | -91,6  | -207,6 | -188,4 | -67,2  | 38,3   | 274,2  | 210,5  | 136,7  | 84,0   | 16,0   | -50,5  | -14,2  | -58,7  | -47,4  |
| EE.UU. ....        | -7,5   | 3,2    | -180,4 | -233,4 | -165,0 | -153,0 | -177,4 | -119,8 | -112,9 | -63,1  | -117,0 | -162,5 | -232,5 | -178,3 | —      |
| España .....       | 2,8    | -30,1  | -44,2  | -28,2  | -69,6  | -37,3  | -13,7  | 48,2   | 45,9   | 65,3   | 35,1   | 15,3   | 16,4   | -53,0  | -60,8  |
| Finlandia .....    | 125,4  | 143,1  | 185,1  | 138,2  | 189,7  | 190,2  | 213,0  | 136,8  | 238,2  | 308,6  | 259,1  | 70,4   | -60,7  | -183,8 | -109,0 |
| Francia .....      | 121,6  | 54,2   | 29,8   | 11,8   | 19,8   | 16,6   | 20,4   | 48,4   | 58,8   | 72,7   | 75,8   | 40,2   | -15,0  | -77,1  | -60,9  |
| Holanda .....      | —      | —      | -38,5  | -37,7  | -18,8  | 31,2   | -11,2  | -35,7  | -13,9  | -39,5  | -60,8  | 11,5   | -33,6  | -10,7  | -15,6  |
| Irlanda.....       | -119,7 | -149,4 | -163,5 | -147,9 | -122,4 | -158,9 | -176,9 | -206,7 | -139,1 | 0,7    | -34,3  | -41,5  | -46,5  | -41,0  | —      |
| Italia .....       | -141,2 | -190,7 | -188,8 | -183,0 | -197,9 | -185,7 | -191,8 | -177,2 | -182,0 | -164,6 | -188,2 | -186,1 | -244,5 | -213,1 | -236,9 |
| Japón .....        | 51,8   | 60,5   | 59,5   | 54,3   | 77,2   | 103,7  | 98,8   | 126,0  | 147,1  | 169,0  | 176,7  | 184,5  | 146,4  | 96,4   | 88,0   |
| Noruega .....      | 242,4  | 234,1  | 238,0  | 235,7  | 362,0  | 482,9  | 275,9  | 227,4  | 160,4  | 131,9  | 170,3  | 92,4   | —      | —      | —      |
| Reino Unido .....  | -4,4   | -11,5  | -3,0   | -18,7  | -37,2  | -5,2   | -2,7   | 41,3   | 203,5  | 175,2  | 118,5  | 34,5   | -150,5 | -265,4 | -215,0 |
| Suecia.....        | 17,8   | -8,9   | -48,4  | -1,9   | 26,9   | -2,9   | 74,0   | 197,3  | 210,6  | 254,9  | 216,0  | 49,5   | -115,0 | -229,0 | -217,0 |

(1) Datos referidos a la antigua RFA.

Fuente: OCDE (1993, 1996) y elaboración propia.



CUADRO N.º 9

**AHORRO NACIONAL BRUTO EN PAÍSES DE LA UNIÓN EUROPEA**  
(En porcentaje del PIB)

| AÑO   | Belgica | Dinamarca | Alemania | Grecia | España | Francia | Irlanda | Italia | Holanda | Portugal | Reino Unido | UE   |
|---|---------|-----------|----------|--------|--------|---------|---------|--------|---------|----------|-------------|------|
| <b>A) Sector privado</b>                      |         |           |          |        |        |         |         |        |         |          |             |      |
| 1975 .....                                    | 22,3    | 16,1      | 21,1     | 27,5   | 22,3   | 22,3    | 26,4    | 29,9   | 21,0    | 13,9     | 15,0        | 21,6 |
| 1976 .....                                    | 23,6    | 14,7      | 20,4     | 28,6   | 20,4   | 20,5    | 21,7    | 30,0   | 21,6    | 16,9     | 16,8        | 21,4 |
| 1977 .....                                    | 22,2    | 15,2      | 18,9     | 28,6   | 20,4   | 21,5    | 23,4    | 29,6   | 20,4    | 20,0     | 18,4        | 21,7 |
| 1978 .....                                    | 22,6    | 14,9      | 20,1     | 29,1   | 22,8   | 23,3    | 24,8    | 31,0   | 20,1    | 27,1     | 20,3        | 23,3 |
| 1979 .....                                    | 21,3    | 14,0      | 20,2     | 30,5   | 21,9   | 21,8    | 23,5    | 30,7   | 19,8    | 29,1     | 20,0        | 23,0 |
| 1980 .....                                    | 21,8    | 14,1      | 19,2     | 29,7   | 20,6   | 19,9    | 20,4    | 29,3   | 19,0    | 29,1     | 18,5        | 22,0 |
| 1981 .....                                    | 21,8    | 15,2      | 19,2     | 29,8   | 18,8   | 19,4    | 19,3    | 29,5   | 20,6    | 26,6     | 17,6        | 21,6 |
| 1982 .....                                    | 20,1    | 17,5      | 19,1     | 27,9   | 19,4   | 18,8    | 23,7    | 29,1   | 23,2    | 25,8     | 17,3        | 22,0 |
| 1983 .....                                    | 22,0    | 17,4      | 19,8     | 27,3   | 18,7   | 18,7    | 22,3    | 29,0   | 23,3    | 24,2     | 17,8        | 21,9 |
| 1984 .....                                    | 21,4    | 16,5      | 19,7     | 28,3   | 21,1   | 18,4    | 21,3    | 29,4   | 24,7    | 26,9     | 18,3        | 22,4 |
| 1985 .....                                    | 20,7    | 14,1      | 19,4     | 28,4   | 22,0   | 18,4    | 21,8    | 28,5   | 23,4    | 27,3     | 18,1        | 22,0 |
| 1986 .....                                    | 23,4    | 10,4      | 21,4     | 25,7   | 22,1   | 19,5    | 21,7    | 28,2   | 24,6    | 28,3     | 16,6        | 22,0 |
| 1987 .....                                    | 22,5    | 11,4      | 21,8     | 24,7   | 19,9   | 18,5    | 21,8    | 27,0   | 23,6    | 29,8     | 15,6        | 21,5 |
| 1988 .....                                    | 23,8    | 13,4      | 23,0     | 27,4   | 20,8   | 19,2    | 18,5    | 26,9   | 24,5    | 26,4     | 13,4        | 21,6 |
| 1989 .....                                    | 25,6    | 15,1      | 22,1     | 26,2   | 19,0   | 19,4    | 16,4    | 25,5   | 27,1    | 26,0     | 12,9        | 21,4 |
| 1990 .....                                    | 24,7    | 17,5      | 23,6     | 25,4   | 19,7   | 19,0    | 20,9    | 25,8   | 27,6    | 27,6     | 12,4        | 22,2 |
| 1991 .....                                    | 25,5    | 18,2      | 21,3     | 26,2   | 20,2   | 19,5    | 21,8    | 24,6   | 24,5    | 27,3     | 13,4        | 22,0 |
| 1992 .....                                    | 25,7    | 18,1      | 20,6     | 24,2   | 18,5   | 20,2    | 19,6    | 24,7   | 24,3    | 25,2     | 16,2        | 21,6 |
| 1993 .....                                    | 27,1    | 18,9      | 19,7     | 27,6   | 20,5   | 20,3    | 21,7    | 23,9   | 23,3    | 25,8     | 17,7        | 22,4 |
| 1994 .....                                    | 26,1    | 19,0      | 20,5     | 28,8   | 20,4   | 20,3    | 20,4    | 24,4   | 24,0    | 24,6     | 18,2        | 22,4 |
| 1995 .....                                    | 26,0    | 18,8      | 21,3     | 28,0   | 19,9   | 20,9    | 20,4    | 25,1   | 24,7    | 25,6     | 17,1        | 22,5 |
| <b>B) Sector de administraciones públicas</b> |         |           |          |        |        |         |         |        |         |          |             |      |
| 1975 .....                                    | -0,5    | 3,3       | -0,1     | 0,6    | 3,5    | 2,1     | -5,7    | -6,1   | 2,6     | -0,7     | 0,6         | 0,0  |
| 1976 .....                                    | -1,1    | 4,3       | 1,9      | 1,8    | 2,8    | 4,1     | -2,7    | -4,3   | 2,4     | -1,3     | -0,1        | 0,7  |
| 1977 .....                                    | -1,4    | 3,7       | 2,8      | 0,7    | 3,1    | 2,9     | -2,1    | -3,6   | 2,4     | -0,3     | 0,6         | 0,8  |
| 1978 .....                                    | -2,0    | 3,9       | 2,5      | 0,2    | 1,3    | 1,3     | -3,8    | -4,7   | 1,4     | -2,3     | -0,8        | -0,3 |
| 1979 .....                                    | -2,7    | 2,6       | 2,6      | 0,7    | 1,1    | 2,8     | -4,9    | -4,4   | 0,9     | -1,4     | -0,2        | -0,3 |
| 1980 .....                                    | -4,3    | 0,8       | 2,4      | -0,1   | 0,6    | 3,8     | -5,2    | -4,5   | 1,5     | -2,3     | -0,5        | -0,7 |
| 1981 .....                                    | -7,7    | -2,7      | 1,1      | -5,7   | 0,1    | 1,7     | -6,5    | -7,0   | 0,2     | -4,2     | -0,5        | -2,8 |
| 1982 .....                                    | -6,4    | -5,4      | 1,1      | -3,9   | -0,5   | 0,9     | -7,4    | -7,0   | -1,7    | -5,2     | -0,4        | -3,3 |
| 1983 .....                                    | -7,4    | -4,0      | 1,4      | -3,8   | 0,0    | 0,4     | -6,3    | -6,8   | -1,4    | -4,2     | -0,7        | -3,0 |
| 1984 .....                                    | -5,6    | -1,4      | 2,0      | -4,5   | -0,7   | 0,6     | -5,2    | -7,1   | -1,0    | -8,1     | -1,1        | -2,9 |
| 1985 .....                                    | -5,5    | 0,9       | 2,6      | -7,6   | -1,4   | 0,5     | -6,6    | -6,9   | 0,9     | -6,3     | -0,5        | -2,7 |
| 1986 .....                                    | -6,3    | 5,7       | 2,4      | -6,1   | -0,5   | 0,6     | -6,7    | -6,8   | -0,3    | -3,6     | -0,6        | -2,0 |
| 1987 .....                                    | -5,0    | 4,7       | 1,7      | -6,5   | 1,7    | 1,5     | -5,5    | -6,2   | -0,9    | -2,7     | 0,3         | -1,5 |
| 1988 .....                                    | -4,1    | 3,1       | 1,3      | -8,2   | 1,8    | 1,9     | 2,7     | -6,1   | -0,4    | -1,1     | 2,2         | -0,6 |
| 1989 .....                                    | -4,3    | 1,8       | 3,6      | -10,3  | 2,9    | 2,4     | -0,1    | -5,5   | -1,0    | 0,9      | 2,7         | -0,6 |
| 1990 .....                                    | -3,5    | 0,3       | 1,3      | -10,2  | 2,1    | 2,5     | -0,8    | -6,2   | -1,6    | -0,9     | 2,2         | -1,3 |
| 1991 .....                                    | -4,4    | -0,7      | 1,3      | -8,9   | 0,9    | 1,4     | -1,1    | -6,1   | 0,3     | -2,0     | 0,3         | -1,7 |
| 1992 .....                                    | -4,4    | -0,1      | 1,4      | -7,8   | 0,6    | -0,4    | -1,1    | -7,5   | -0,8    | 0,1      | -3,3        | -2,1 |
| 1993 .....                                    | -4,8    | -1,7      | 0,9      | -10,1  | -2,4   | -1,8    | -0,9    | -5,9   | -0,1    | -3,0     | -5,0        | -3,2 |
| 1994 .....                                    | -3,7    | -1,6      | 1,0      | -11,1  | -2,4   | -1,7    | -0,5    | -6,0   | -0,4    | -2,0     | -4,0        | -2,9 |
| 1995 .....                                    | -2,9    | -1,0      | 1,4      | -10,1  | -1,7   | -1,3    | 0,1     | -5,4   | -0,2    | -1,4     | -2,4        | -2,3 |

Fuente: Commission Européenne (1995).



CUADRO N.º 10

**EVOLUCIÓN DEL AHORRO BRUTO EN LOS PAÍSES DE LA UNIÓN EUROPEA**  
(En porcentaje del PIB)

| MEDIA PERÍODO                                 | Bélgica | Dinamarca | Alemania | Grecia | España | Francia | Irlanda | Italia | Holanda | Portugal | Reino Unido | UE   |
|---|---------|-----------|----------|--------|--------|---------|---------|--------|---------|----------|-------------|------|
| <b>A) Sector privado</b>                      |         |           |          |        |        |         |         |        |         |          |             |      |
| 1975-80 .....                                 | 22,3    | 14,8      | 20,0     | 29,0   | 21,4   | 21,6    | 23,4    | 30,1   | 20,3    | 22,7     | 18,2        | 22,2 |
| 1981-85 .....                                 | 21,2    | 16,1      | 19,4     | 28,3   | 20,0   | 18,7    | 21,7    | 29,1   | 23,0    | 26,2     | 17,8        | 22,0 |
| 1986-90 .....                                 | 24,0    | 13,6      | 22,4     | 25,9   | 20,3   | 19,1    | 19,9    | 26,7   | 25,5    | 27,6     | 14,2        | 21,7 |
| 1991-95 .....                                 | 26,1    | 18,6      | 20,7     | 27,0   | 19,9   | 20,2    | 20,8    | 24,5   | 24,2    | 25,7     | 16,5        | 22,2 |
| 1980-95 .....                                 | 23,6    | 16,0      | 20,7     | 27,2   | 20,1   | 19,4    | 20,8    | 26,9   | 23,9    | 26,7     | 16,3        | 22,0 |
| <b>B) Sector de administraciones públicas</b> |         |           |          |        |        |         |         |        |         |          |             |      |
| 1975-80 .....                                 | -2,0    | 3,1       | 2,0      | 0,7    | 2,1    | 2,8     | -4,1    | -4,6   | 1,9     | -1,4     | -0,1        | 0,0  |
| 1981-85 .....                                 | -6,5    | -2,5      | 1,6      | -5,1   | -0,5   | 0,8     | -6,4    | -7,0   | -0,6    | -5,6     | -0,6        | -2,9 |
| 1986-90 .....                                 | -4,6    | 3,1       | 2,1      | -8,3   | 1,6    | 1,8     | -2,1    | -6,2   | -0,8    | -1,5     | 1,4         | -1,2 |
| 1991-95 .....                                 | -4,0    | -1,0      | 1,2      | -9,6   | -1,0   | -0,8    | -0,7    | -6,2   | -0,2    | -1,7     | -2,9        | -2,4 |
| 1980-95 .....                                 | -5,0    | -0,1      | 1,7      | -7,2   | 0,1    | 0,8     | -3,2    | -6,3   | -0,4    | -2,9     | -0,7        | -2,1 |

Fuente: Commission Européenne (1995) y elaboración propia.

**Resumen**

El trabajo revisa la evolución del ahorro público en España en los últimos veinte años. Igualmente se discuten algunos aspectos metodológicos en la definición del ahorro público y posibles vías para incrementar su volumen con objeto de aumentar la oferta de ahorro nacional para financiar la inversión.

*Palabras clave:* ahorro público, ahorro nacional bruto, déficit público, impuestos.

**Abstract**

This paper reviews the trend of public savings in Spain for the last twenty years. It also discusses upon some methodological aspects of the definition of public savings, and possible ways to increase its volume in order to increase the supply of national savings to finance investment.

*Key words:* public savings, gross national savings, public deficit, taxes.

*JEL classification:* H60.