

1. INDICADORES SOCIALES

Cuadro 1

Población

	Población									Altas exteriores	Altas exteriores de nacidos en la UE-28 (%)
	Población total	Edad media	Población de 65 años o más (%)	Esperanza de vida al nacimiento (hombres)	Esperanza de vida al nacimiento (mujeres)	Tasa de dependencia	Tasa de dependencia mayores de 64 años	Nacidos en el extranjero (%)			
2008	46.157.822	40,8	16,5	78,2	84,3	47,5	24,5	13,1	726.009	28,4	
2010	47.021.031	41,1	16,9	79,1	85,1	48,6	25,0	14,0	464.443	35,6	
2012	47.265.321	41,6	17,4	79,4	85,1	50,4	26,1	14,3	370.515	36,4	
2014	46.771.341	42,1	18,1	80,1	85,7	51,6	27,4	13,4	399.947	38,0	
2015	46.624.382	42,4	18,4	79,9	85,4	52,4	28,0	13,2	455.679	36,4	
2016	46.557.008	42,7	18,6	80,3	85,8	52,9	28,4	13,2	534.574	33,4	
2017	46.572.132	42,9	18,8	80,4	85,7	53,2	28,8	13,3	637.375	30,1	
2018	46.722.980	43,1	19,1	80,5	85,9	53,6	29,3	13,7	760.804	25,8	
2019	47.026.208	43,3	19,3			53,7	29,6	14,4			
2020*	47.431.256	43,6	19,4			53,5	29,8	15,2			
Fuentes:	EPC	EPC	EPC	ID INE	ID INE	EPC	EPC	EPC	EVR	EVR	

ID INE: Indicadores Demográficos INE, EPC: Estadística del Padrón Municipal, EVR: Estadística de Variaciones Residenciales.

Tasa de dependencia: población menor de 16 + población mayor de 64 / población mayor de 15 y menor de 65 años, en %.

Tasa de dependencia mayores de 64 años: población mayor de 64 años / población mayor de 15 y menor de 65 años, en %.

* Datos provisionales.

Cuadro 2

Hogares y familias

	Hogares			
	Número de hogares (miles)	Tamaño medio de los hogares	Hogares con una persona sola menor de 65 años (%)	Hogares con una persona sola de 65 o más años (%)
2008	16.742	2,71	12,0	10,2
2010	17.174	2,67	12,8	9,9
2012	17.434	2,63	13,7	9,9
2014	18.329	2,51	14,2	10,6
2015	18.376	2,54	14,6	10,7
2016	18.444	2,52	14,6	10,9
2017	18.512	2,52	14,2	11,4
2018	18.581	2,51	14,3	11,5
2019	18.697	2,52		
2020*	18.774	2,53		
Fuentes:	EPA	EPA	EPF	EPF

	Nupcialidad					
	Tasa de nupcialidad (españoles)	Tasa de nupcialidad (extranjeros)	Tasa bruta de divorcios	Edad media al primer matrimonio, hombres	Edad media al primer matrimonio, mujeres	Matrimonios del mismo sexo (%)
2008	8,5	8,4	2,39	32,4	30,2	1,62
2010	7,2	7,9	2,21	33,2	31,0	1,87
2012	7,2	6,7	2,23	33,8	31,7	2,04
2014	6,9	6,5	2,17	34,4	32,3	2,06
2015	7,3	6,5	2,08	34,8	32,7	2,26
2016	7,5	6,8	2,08	35,0	32,9	2,46
2017	7,4	7,0	2,11	35,3	33,2	2,67
2018	7,1	6,6	2,04	35,6	33,4	2,90
Fuentes:	ID INE	ID INE	ID INE	ID INE	ID INE	MNP

Cuadro 2 (continuación)

Hogares y familias

	Fecundidad					
	Edad media de las mujeres al primer hijo	Indicador coyuntural de fecundidad (españolas)	Indicador coyuntural de fecundidad (extranjeras)	Nacimientos de madre no casada (%)	Interrupción voluntaria del embarazo. Tasas por 1.000 mujeres (15-44 años)	Interrupciones voluntarias del embarazo de nacidas en España (%)
2008	29,3	1,36	1,83	33,2	11,8	55,6
2010	29,8	1,30	1,68	35,5	11,5	58,3
2012	30,3	1,27	1,56	39,0	12,0	61,5
2014	30,6	1,27	1,62	42,5	10,5	63,3
2015	30,7	1,28	1,66	44,4	10,4	65,3
2016	30,8	1,27	1,72	45,8	10,4	65,8
2017	30,9	1,25	1,71	46,8	10,5	66,1
2018	31,0	1,20	1,65	47,3	11,1	65,3
Fuentes:	ID INE	ID INE	ID INE	ID INE	MSAN	MSAN

EPA: Encuesta de Población Activa. EPF: Encuesta de Presupuestos Familiares. ID INE: Indicadores Demográficos INE. MNP: Movimiento Natural de la Población. MSAN: Ministerio de Sanidad, Servicios Sociales e Igualdad.

Tasa de nupcialidad: número de residentes en España que contraen matrimonio por cada 1.000 habitantes.

Tasa bruta de divorcios: divorcios por 1.000 habitantes.

Indicador coyuntural de fecundidad: número medio de hijos que tendría una mujer residente en España a lo largo de su vida fértil en caso de mantener la misma intensidad fecunda por edad que la observada en ese año.

■ Los datos se refieren al período enero-marzo.

Cuadro 3

Educación

	Formación alcanzada (%)			
	Población de 16 o más años con educación primaria o menos	Población de 30 a 34 años con educación primaria o menos	Población de 16 o más años con educación universitaria	Población de 30 a 34 años con educación universitaria
2008	32,1	9,2	16,1	26,9
2010	30,6	8,6	17,0	27,7
2012	28,5	7,5	17,8	26,6
2014	24,4	6,1	27,2	42,3
2015	23,3	6,6	27,5	40,9
2016	22,4	6,6	28,1	40,7
2017	21,4	6,6	28,5	41,2
2018	20,5	6,4	29,2	42,4
2019	19,3	6,3	30,3	44,7
2020■	18,5	6,1	30,7	44,8
Fuentes	EPA	EPA	EPA	EPA

	Alumnos matriculados en enseñanzas no obligatorias					Gasto en educación	
	Enseñanza Infantil	Bachillerato	Formación Profesional (grado medio o superior)	Universidad (1er y 2º ciclo y Grado)	Másteres Oficiales	Gasto público (miles de €)	Gasto público (% PIB)
2008	1.763.019	629.247	472.604	1.377.228	50.421	51.716.008	4,63
2010	1.872.829	672.213	555.580	1.445.392	104.844	53.099.329	4,91
2012	1.912.324	692.098	617.686	1.450.036	113.805	46.476.414	4,47
2014	1.840.008	690.738	652.846	1.364.023	142.156	44.846.415	4,32
2015	1.808.322	695.557	641.741	1.321.698	171.043	46.597.784	4,31
2016	1.780.377	687.595	652.471	1.303.252	190.143	47.578.997	4,25
2017	1.767.179	676.311	667.984	1.287.791	209.754	49.458.049	4,24
2018	1.750.106	667.287	675.942	1.293.892•	214.528•	50.807.185	4,23
Fuentes:	MECD	MECD	MECD	MECD	MECD	MECD	MECD

EPA: Encuesta de Población Activa. MECD: Ministerio de Educación, Cultura y Deporte. El cambio en las magnitudes correspondientes a 2014 en los datos de la EPA se debe a un cambio en su metodología.

■ Los datos se refieren al período enero-marzo.

• Datos provisionales.

Cuadro 4

Protección social: prestaciones económicas

	Prestaciones contributivas*						
	Desempleo	Seguridad Social					
		Jubilación		Incapacidad permanente		Viudedad	
Número	Número	Importe medio (€)	Número	Importe medio (€)	Número	Importe medio (€)	
2008	1.100.879	4.936.839	814	906.835	801	2.249.904	529
2010	1.471.826	5.140.554	884	933.730	850	2.290.090	572
2012	1.381.261	5.330.195	946	943.296	887	2.322.938	602
2014	1.059.799	5.558.964	1000	929.484	916	2.348.388	624
2015	838.392	5.641.908	1.021	931.668	923	2.353.257	631
2016	763.697	5.731.952	1.043	938.344	930	2.364.388	638
2017	726.575	5.826.123	1.063	947.130	936	2.360.395	646
2018	751.172	5.929.471	1.091	951.838	946	2.359.931	664
2019	807.614	6.038.326	1.138	957.500	975	2.361.620	712
2020■	935.339	6.098.020	1.153	959.451	984	2.361.318	720
Fuentes:	BEL	BEL	BEL	BEL	BEL	BEL	BEL

	Prestaciones no contributivas/asistenciales			
	Desempleo	Seguridad Social		Otras
		Jubilación	Invalidez	
Número	Número	Número	Número	
2008	646.186	265.314	199.410	63.626
2010	1.445.228	257.136	196.159	49.535
2012	1.327.027	251.549	194.876	36.310
2014	1.221.390	252.328	197.303	26.842
2015	1.102.529	253.838	198.891	23.643
2016	997.192	254.741	199.762	21.350
2017	902.193	256.187	199.120	19.019
2018	853.437	256.842	196.375	16.472
2019	912.384	259.570	193.122	14.997
2020■	987.545	258.312	194.941	15.553
Fuentes:	BEL	IMRSERO	IMRSERO	IMRSERO

BEL: Boletín de Estadísticas Laborales. IMRSERO: Instituto de Mayores y Servicios Sociales.

* No se incluyen los datos de prestaciones por orfandad y favor familiar.

■ Los datos se refieren al periodo enero-marzo.

Cuadro 5

Protección social: sanidad

	Gasto			
	Total (% PIB)	Público (% PIB)	Total (\$ por habitante)	Público (\$ por habitante)
2008	8,29	6,10	2.774	2.042
2010	9,01	6,74	2.886	2.157
2012	9,09	6,55	2.902	2.095
2014	9,08	6,36	3.057	2.140
2015	9,16	6,51	3.180	2.258
2016	8,98	6,34	3.248	2.293
2017	8,84	6,25	3.370	2.385
2018	8,90	6,20	3.323	2.341
Fuentes:	OCDE	OCDE	OCDE	OCDE

Cuadro 5 (continuación)

Protección social: sanidad

	Personal y recursos			
	Médicos en atención especializada (por 1.000 hab.)	Médicos atención primaria (por 1.000 personas asignadas)	Enfermeras/os en atención especializada (por 1.000 hab.)	Enfermeras/os atención primaria (por 1.000 personas asignadas)
2008	1,8	0,8	3,0	0,6
2010	1,8	0,8	3,2	0,6
2012	1,8	0,8	3,1	0,6
2014	1,8	0,8	3,1	0,7
2015	1,9	0,8	3,2	0,7
2016	1,9	0,8	3,3	0,6
2017	1,9	0,8	3,4	0,6
2018		0,8		0,7
Fuente:	INCLASNS	INCLASNS	INCLASNS	INCLASNS

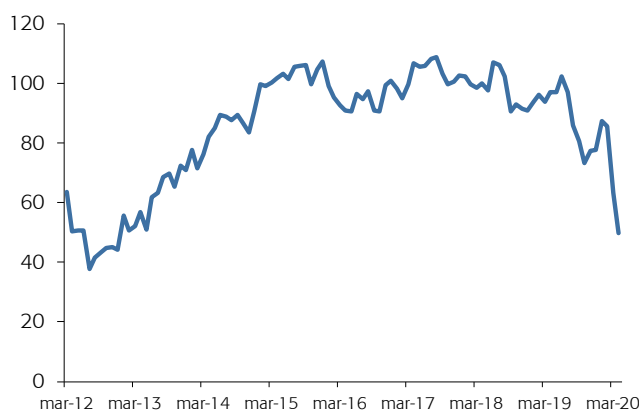
	Satisfacción*		Tiempo en lista de espera (días)	
	Con el funcionamiento del sistema sanitario público	Con el conocimiento del historial y el seguimiento de sus problemas de salud por el médico de familia y el pediatra	Para intervenciones quirúrgicas no urgentes	Para primera consulta de especialista
2008	6,4	7,0	71	59
2010	6,6	7,3	65	53
2012	6,6	7,5	76	53
2014	6,3	7,5	87	65
2015	6,4	7,5	89	58
2016	6,6	7,6	115	72
2017	6,7	7,5	106	66
2018	6,6	7,5	129	96
2019			115	81
Fuente:	INCLASNS	INCLASNS	INCLASNS	INCLASNS

* Media de la satisfacción de la población medida en una escala de 1 a 10, en la que 1 significa "totalmente insatisfactorio" y 10 "totalmente satisfactorio". OCDE: Organización para la Cooperación y el Desarrollo. INCLASNS: Indicadores clave del Sistema Nacional del Salud.

2. INDICADOR DE CONFIANZA DE LOS CONSUMIDORES (ICC)

Gráfico 1

Evolución del ICC (marzo 2012-abril 2020)



Nota: El ICC se construye combinando dos indicadores parciales: el indicador de la situación actual (a partir de la valoración de la situación económica actual respecto a la de seis meses antes) y el indicador de expectativas (a partir de la situación económica esperada dentro de seis meses). La encuesta del ICC es mensual y telefónica. Desde septiembre de 2014, la muestra se compone de 1.510 entrevistas a individuos mayores de 16 años representativos de la sociedad española, 1.200 en hogares con teléfono fijo, y 310 en hogares sin teléfono fijo (accesibles, por tanto, solo a través de teléfono móvil).

Fuente: Estudios ICC (Índice de Confianza del Consumidor), Centro de Investigaciones Sociológicas (www.cis.es).

2. FLASH SOCIAL. El mantenimiento del buen estado de ánimo ante la crisis del coronavirus

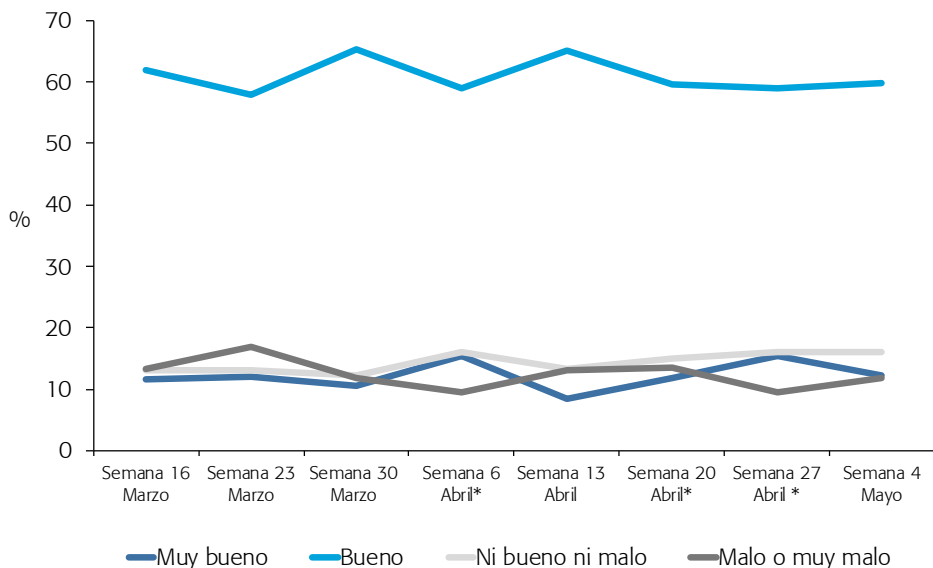
Desde la declaración del estado de alarma y el inicio del confinamiento, Funcas ha realizado diversas encuestas representativas para conocer mejor la situación de la sociedad durante la crisis del coronavirus. Estas encuestas han permitido, entre otras cosas, hacer un seguimiento del estado de ánimo de la población a lo largo de estas semanas. Los resultados muestran de manera consistente la actitud mayoritariamente positiva con la que la sociedad ha afrontado esta situación de emergencia sanitaria y severas restricciones al movimiento. Desde mediados de marzo hasta principios de mayo, la proporción de entrevistados que ha descrito su estado de ánimo como “bueno” o “muy bueno” ha rondado el 70%, mientras que la de quienes lo han calificado como “malo” o “muy malo” nunca ha superado el 20% (Gráfico 2).

Durante todo el periodo, los hombres han reconocido en mayor medida que las mujeres sentirse anímicamente “bien” o “muy bien” (Gráfico 3). Por otra parte, la edad ha influido en el estado de ánimo, como se aprecia particularmente al comparar los dos grupos de edad extremos (14-24 años y 65 o más años): al principio del confinamiento la proporción de entrevistados que tanto en uno como en otro grupo definían su estado de ánimo como “bueno” o “muy bueno” era muy similar (72% y 68%, respectivamente). Sin embargo, la proporción de encuestados con buen o muy buen ánimo ha ido bajando con el paso de los días entre la población mayor, mientras que entre la más joven ha tendido a aumentar. A principios de mayo, la distancia entre ambas proporciones ascendía a 25 puntos a favor de los jóvenes (Gráfico 4).

Llama asimismo la atención que el buen ánimo se halle más extendido entre los entrevistados que residen en hogares de cuatro o más personas que entre los que lo hacen en hogares más pequeños. La proporción más baja de personas con buen o muy buen estado de ánimo se encuentra en los hogares unipersonales (Gráfico 5).

Gráfico 2

Definición del propio estado de ánimo (16 de marzo-8 de mayo de 2020)



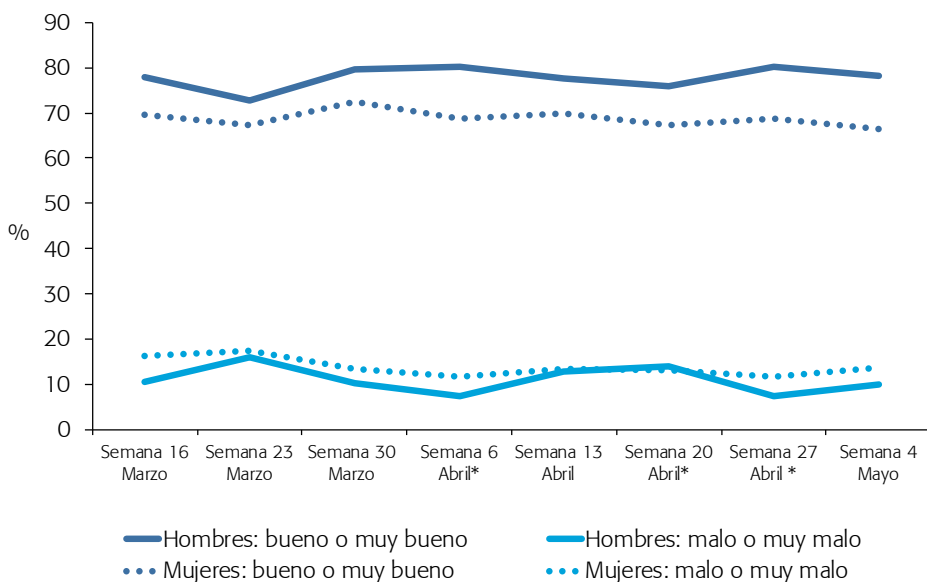
Pregunta: "¿Cómo definiría su estado de ánimo general?"

Fuente: Funcas, Encuestas sobre el coronavirus.

* Los datos correspondientes a las semanas del 6-11 de abril, 20-24 de abril y 27 de abril a 2 de mayo, son cortesía de Imop Insights.

Gráfico 3

Definición del propio estado de ánimo, por sexo (16 de marzo-8 de mayo de 2020)



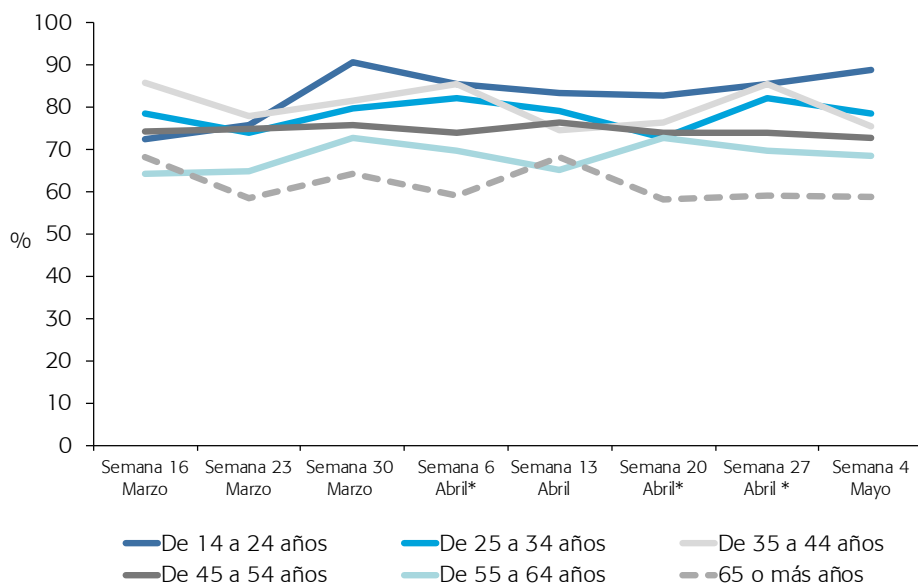
Pregunta: "¿Cómo definiría su estado de ánimo general?"

Fuente: Funcas, Encuestas sobre el coronavirus.

* Los datos correspondientes a las semanas del 6-11 de abril, 20-24 de abril y 27 de abril a 2 de mayo, son cortesía de Imop Insights.

Gráfico 4

Definición del propio estado de ánimo como bueno o muy bueno, por edad (16 de marzo-8 de mayo de 2020)



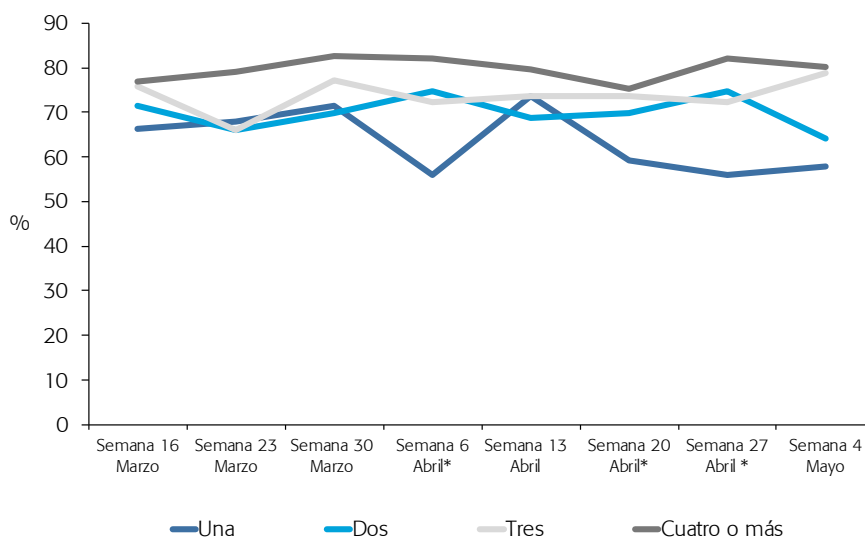
Pregunta: "¿Cómo definiría su estado de ánimo general?"

Fuente: Funcas, Encuestas sobre el coronavirus.

* Los datos correspondientes a las semanas del 6-11 de abril, 20-24 de abril y 27 de abril a 2 de mayo, son cortesía de Imop Insights.

Gráfico 5

Definición del propio estado de ánimo como bueno o muy bueno, por número de personas que viven en el hogar (16 de marzo-8 de mayo de 2020)



Pregunta: "¿Cómo definiría su estado de ánimo general?"

Fuente: Funcas, Encuestas sobre el coronavirus.

* Los datos correspondientes a las semanas del 6-11 de abril, 20-24 de abril y 27 de abril a 2 de mayo, son cortesía de Imop Insights.