

## Características del empleo creado en la recuperación 2014-2016

María Jesús Fernández\*

**La recuperación de la economía española está dando lugar a un proceso de creación de empleo que, desde 2014, se ha traducido en un aumento de 1,2 millones de puestos de trabajo. No obstante, esto apenas representa poco más de la tercera parte del empleo destruido en los seis años anteriores. La hostelería es el sector que más empleo ha creado en términos absolutos, seguido por educación y sanidad, de modo que en los servicios el empleo en 2016 ya ha superado el máximo alcanzado antes de la crisis; en cambio, en industria y construcción solo se ha recuperado una pequeña parte del empleo destruido. Dos de los rasgos más relevantes son, por una parte, la mayor facilidad relativa para encontrar empleo de quienes tienen un nivel formativo medio o alto, frente a los trabajadores menos cualificados, y por otra, la notable importancia de las ocupaciones de menor nivel de cualificación, que genera situaciones de sobrecualificación entre buena parte de la población empleada. La temporalidad, finalmente, uno de los problemas más serios del mercado laboral español, ha vuelto a aumentar.**

Entre los años 2008 y 2013 la economía española sufrió la mayor destrucción de empleo de su historia reciente, tanto en términos absolutos como relativos. El 16,7% de los empleos existentes en 2007 desaparecieron en los seis años posteriores, es decir, 3,4 millones de puestos de trabajo, frente a 855.000 –el 6,5%– en la crisis de 1992-1994 o 1,6 millones –el 12,6%– entre 1978 y 1985 (gráfico 1).

Casi todo el empleo destruido fue privado, mientras que en el mismo periodo el empleo en el sector público solo descendió en 32.300, si bien entre 2007 y 2011 el empleo público aún

creció en algo más de 300.000, y en los tres años siguientes –hasta 2014– se redujo en 351.000.

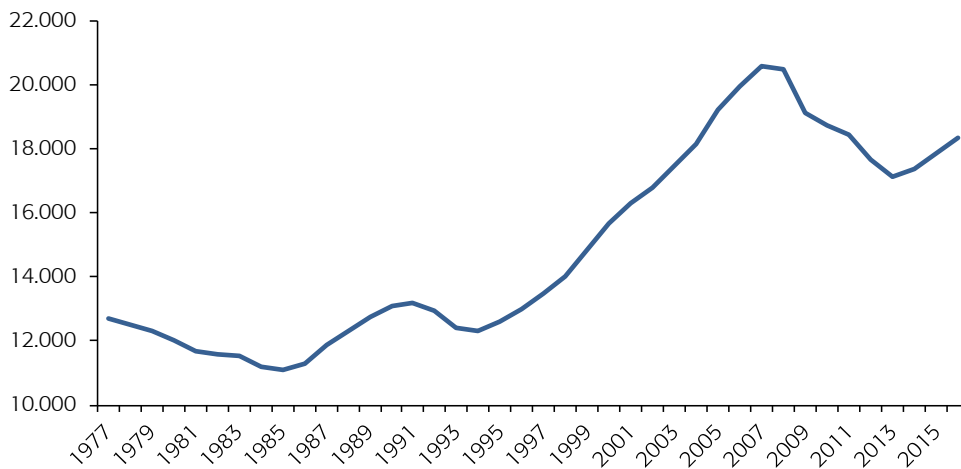
La pérdida de empleos fue especialmente intensa en la construcción, donde desapareció más de la mitad del empleo, 1,7 millones, seguido de la industria, con una destrucción de 921.000 empleos. En los servicios de mercado se perdieron 621.000 puestos de trabajo. Por otra parte, la mayor parte del empleo asalariado perdido en el periodo de crisis era con contrato temporal. Además, fueron los jóvenes quienes cargaron en términos relativos con la mayor parte del peso del

\* Economista Sénior de Funcas

Gráfico 1

**Ocupados según la Encuesta de Población Activa**

(Miles de personas)



Fuente: EPA (INE).

ajuste, ya que el 62% perdieron su empleo, frente al 12% de los ocupados mayores de 24 años.

En 2013 se inició la recuperación de la economía, y en 2014 comenzó a crecer el empleo. Desde entonces y hasta 2016 se han creado 1,2 millones de puestos de trabajo, es decir, se ha recuperado poco más de la tercera parte del empleo destruido en los seis años anteriores. El objetivo de este artículo es realizar un análisis descriptivo de las características del empleo creado durante los años transcurridos de la recuperación económica, así como de otros rasgos del mercado laboral en dicho periodo, partiendo para ello de la información proporcionada por la *Encuesta de Población Activa (EPA)*.

## Población en edad de trabajar y población activa

Entre 2013 y 2016 la población activa registró un descenso de 367.400 personas que se explica enteramente por factores demográficos: por una parte, el retorno de inmigrantes a sus países de origen, y por otra, la negativa evolución de la población española. Durante esos años alcanzaron la edad laboral las cohortes nacidas a partir de mediados de los años noventa, cuando la tasa de

fecundidad española se encontraba en mínimos históricos –y entre las más bajas del mundo–, de modo que la población que ha salido del mercado laboral por alcanzar la edad de jubilación ha sido mayor que la población que se ha incorporado.

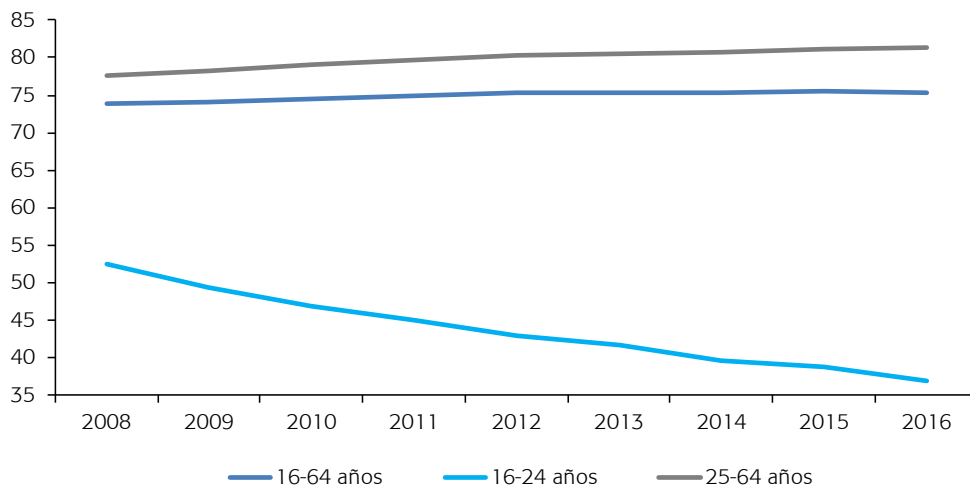
La tasa de actividad de la población entre 16 y 64 años no se ha reducido en el conjunto de dicho periodo, ni tampoco en los años de crisis (gráfico 2). Es decir, en el conjunto de la población entre 16 y 64 años no se ha producido un abandono del mercado laboral por efecto desánimo. No obstante, en el grupo concreto de edad de 16 a 24 años, la tasa de actividad, que ya venía descendiendo desde el inicio de la crisis, continuó reduciéndose de forma acusada durante los años de recuperación, situándose en la actualidad sensiblemente por debajo de la media europea.

En la medida en que esta reducción de la tasa de actividad se traduzca en un menor abandono temprano de los estudios y en más años de permanencia en el sistema educativo, este efecto entre la población joven debe valorarse favorablemente. Sobre todo teniendo en cuenta el elevado porcentaje de la población activa española con un bajo nivel de formación, muy superior al de los países de nuestro entorno, como se verá más adelante.

Gráfico 2

### Tasas de actividad

(Porcentaje sobre la población de cada grupo de edad)



Fuente: EPA (INE).

### Sectores y ramas de actividad

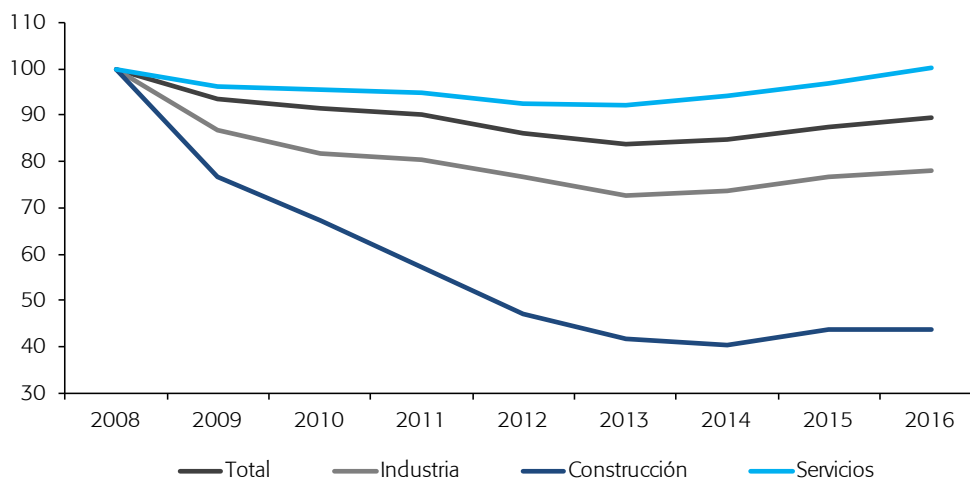
Durante la recuperación el empleo ha crecido en todos los sectores económicos, especialmente en los servicios de mercado, que representan el 75% de todo el empleo creado, seguidos de la industria. Un hecho destacable es que, en el

caso de los servicios, el nivel de empleo en 2016 superó el máximo alcanzado antes de la crisis, mientras que en la industria, y sobre todo en la construcción, solo se ha recuperado una mínima parte del empleo destruido (gráfico 3). Concretamente en el sector industrial, a pesar de la intensa creación de empleo registrada estos últimos años,

Gráfico 3

### Evolución del empleo por sectores

(Base 100 en 2008)



Fuente: EPA (INE).

apenas se ha recuperado el 18%, mientras que en términos de valor añadido bruto (VAB) se ha recuperado más de la mitad del producto que se perdió en dichos años, lo cual pone de manifiesto el gran incremento de la productividad que ha experimentado este sector.

La hostelería es el sector que más empleo ha creado en términos absolutos con 271.500 puestos de trabajo (gráfico 4). En educación, sanidad y servicios sociales el empleo se incrementó en casi 250.000 (aquí se incluye tanto el empleo en el sector público como privado), mientras que en la industria el aumento del empleo ha sido de 166.000.

Analizando la evolución del empleo por ramas de actividad conforme a la clasificación CNAE-2009 a dos dígitos, la rama que más empleo creó en términos absolutos fue la de servicios de comidas y bebidas (rama 56, véanse el cuadro 1 y el gráfico 5), seguida de educación (rama 85) y actividades sanitarias (rama 86). Dentro de las manufacturas, que representan casi el 14% del empleo creado desde 2013, destaca la fuerte aportación al mismo del sector de automoción (rama 29), seguido de la alimentación (rama 10) y de la

fabricación de maquinaria y equipo (rama 28). Las ramas que no aparecen representadas en el gráfico han registrado descensos del empleo en el periodo considerado. Dentro de estos últimos, las mayores reducciones se han producido en el servicio doméstico, ingeniería civil, administración pública, telecomunicaciones y servicios financieros.

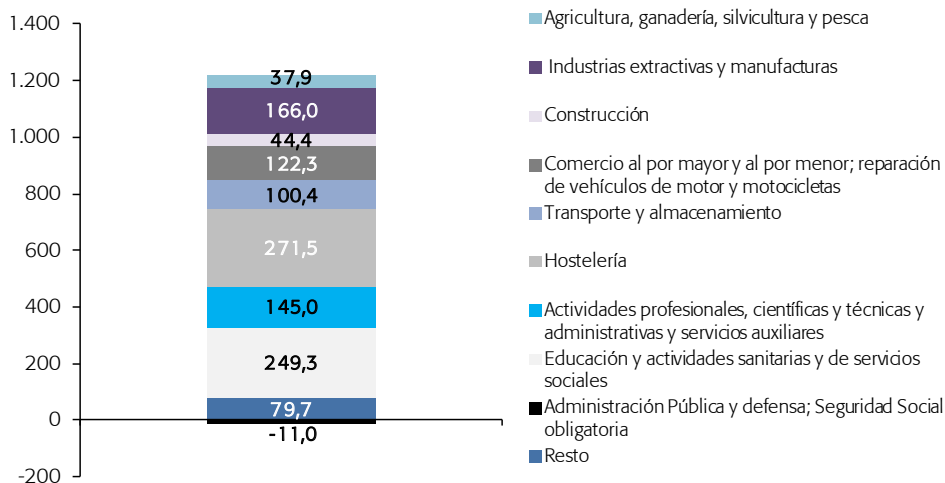
*La rama que más empleo ha creado en términos absolutos ha sido la hostelería, seguida por educación y actividades sanitarias. Dentro de las manufacturas destaca la fuerte aportación de la automoción, seguida por alimentación y fabricación de maquinaria y equipo. Las mayores reducciones se han producido en servicio doméstico, ingeniería civil, administración pública, telecomunicaciones y servicios financieros.*

En términos porcentuales, los sectores que más empleo han creado han sido, después de extracción de hidrocarburos (rama 6, véase el gráfico 6), de muy escaso peso sobre el empleo total, la industria de cuero y calzado (rama 15), transporte marítimo (rama 50), juegos de azar

Gráfico 4

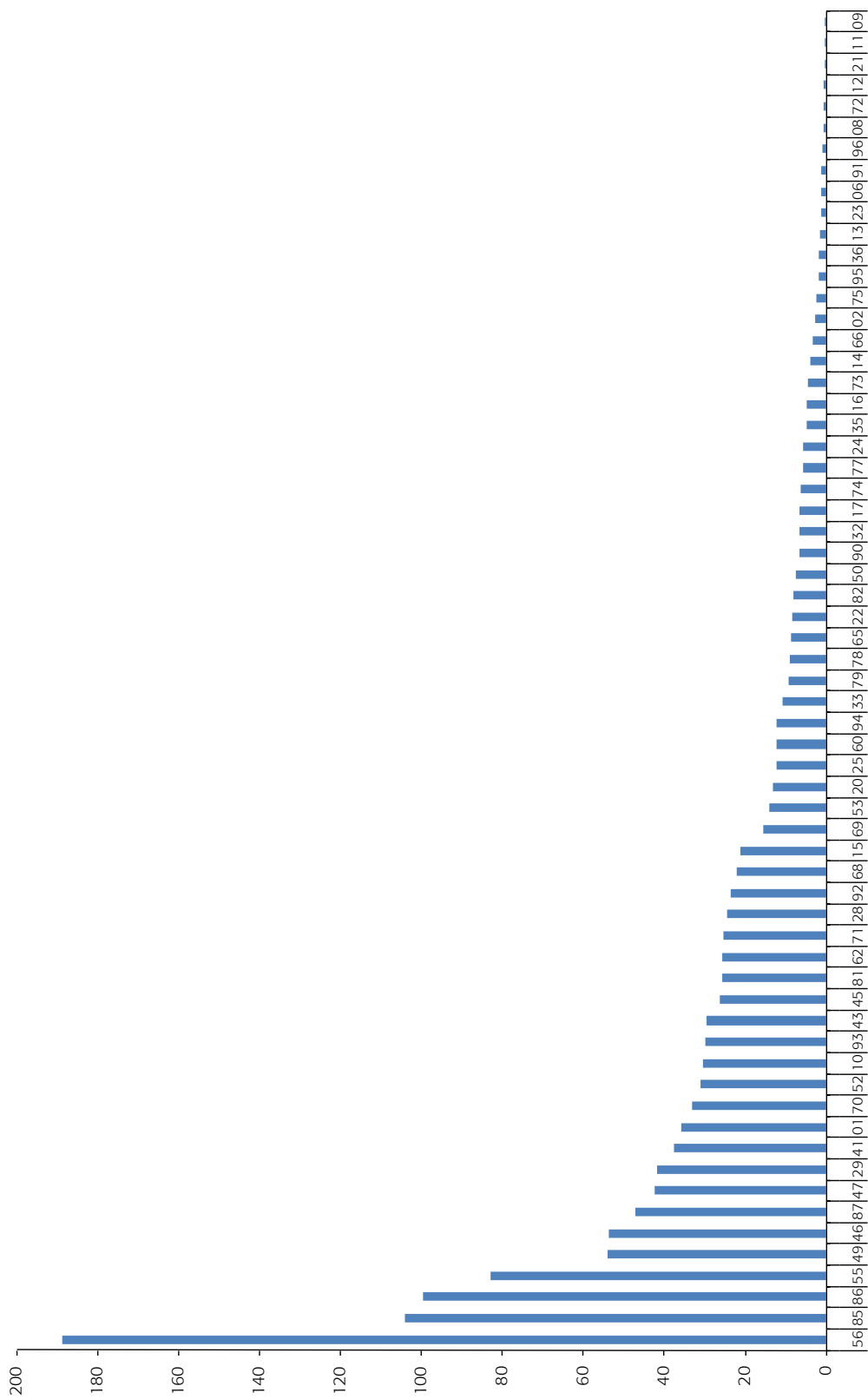
### Crecimiento del empleo por sectores entre 2013 y 2016

(Miles de empleos)



Fuente: EPA (INE).

Gráfico 5  
**Crecimiento de la ocupación por rama de actividad, CNAE-2009 (dos dígitos)**  
 (Miles de empleos)



Fuente: EPA (INE).

## Cuadro 1

**Clasificación CNAE-2009 (dos dígitos)**

Agricultura, ganadería, caza y servicios relacionados con las mismas	A01
Silvicultura y explotación forestal	A02
Pesca y acuicultura	A03
Extracción de antracita, hulla y lignito	B05
Extracción de crudo de petróleo y gas natural	B06
Extracción de minerales metálicos	B07
<b>Otras industrias extractivas</b>	<b>B08</b>
<b>Actividades de apoyo a las industrias extractivas</b>	<b>B09</b>
<b>Industria de la alimentación</b>	<b>C10</b>
<b>Fabricación de bebidas</b>	<b>C11</b>
<b>Industria del tabaco</b>	<b>C12</b>
<b>Industria textil</b>	<b>C13</b>
<b>Confección de prendas de vestir</b>	<b>C14</b>
<b>Industria del cuero y del calzado</b>	<b>C15</b>
<b>Industria de la madera y del corcho, excepto muebles; cestería y espartería</b>	<b>C16</b>
<b>Industria del papel</b>	<b>C17</b>
<b>Artes gráficas y reproducción de soportes grabados</b>	<b>C18</b>
<b>Coquerías y refino de petróleo</b>	<b>C19</b>
<b>Industria química</b>	<b>C20</b>
<b>Fabricación de productos farmacéuticos</b>	<b>C21</b>
<b>Fabricación de productos de caucho y plásticos</b>	<b>C22</b>
<b>Fabricación de otros productos minerales no metálicos</b>	<b>C23</b>
<b>Metalurgia; fabricación de productos de hierro, acero y ferroaleaciones</b>	<b>C24</b>
<b>Fabricación de productos metálicos, excepto maquinaria y equipo</b>	<b>C25</b>
<b>Fabricación de productos informáticos, electrónicos y ópticos</b>	<b>C26</b>
<b>Fabricación de material y equipo eléctrico</b>	<b>C27</b>
<b>Fabricación de maquinaria y equipo n.c.o.p.</b>	<b>C28</b>
<b>Fabricación de vehículos de motor, remolques y semirremolques</b>	<b>C29</b>
<b>Fabricación de otro material de transporte</b>	<b>C30</b>
<b>Fabricación de muebles</b>	<b>C31</b>
<b>Otras industrias manufactureras</b>	<b>C32</b>
<b>Reparación e instalación de maquinaria y equipo</b>	<b>C33</b>
<b>Suministro de energía eléctrica, gas, vapor y aire acondicionado</b>	<b>D35</b>
<b>Captación, depuración y distribución de agua</b>	<b>E36</b>
<b>Recogida y tratamiento de aguas residuales</b>	<b>E37</b>
<b>Recogida, tratamiento y eliminación de residuos; valorización</b>	<b>E38</b>
<b>Actividades de descontaminación y otros servicios de gestión de residuos</b>	<b>E39</b>
<b>Construcción de edificios</b>	<b>F41</b>
<b>Ingeniería civil</b>	<b>F42</b>
<b>Actividades de construcción especializada</b>	<b>F43</b>
<b>Venta y reparación de vehículos de motor y motocicletas</b>	<b>G45</b>
<b>Comercio al por mayor e intermediarios del comercio, excepto de vehículos de motor y motocicletas</b>	<b>G46</b>
<b>Comercio al por menor, excepto de vehículos de motor y motocicletas</b>	<b>G47</b>
<b>Transporte terrestre y por tubería</b>	<b>H49</b>
<b>Transporte marítimo y por vías navegables interiores</b>	<b>H50</b>
<b>Transporte aéreo</b>	<b>H51</b>
<b>Almacenamiento y actividades anexas al transporte</b>	<b>H52</b>
<b>Actividades postales y de correos</b>	<b>H53</b>

Cuadro 1 (continuación)

**Clasificación CNAE-2009 (dos dígitos)**

Servicios de alojamiento	I55
Servicios de comidas y bebidas	I56
Edición	J58
Actividades cinematográficas, de vídeo y de programas de televisión, grabación de sonido y edición musical	J59
Actividades de programación y emisión de radio y televisión	J60
Telecomunicaciones	J61
Programación, consultoría y otras actividades relacionadas con la informática	J62
Servicios de información	J63
Servicios financieros, excepto seguros y fondos de pensiones	K64
Seguros, reaseguros y fondos de pensiones, excepto Seguridad Social obligatoria	K65
Actividades auxiliares a los servicios financieros y a los seguros	K66
Actividades inmobiliarias	L68
Actividades jurídicas y de contabilidad	M69
Actividades de las sedes centrales; actividades de consultoría de gestión empresarial	M70
Servicios técnicos de arquitectura e ingeniería; ensayos y análisis técnicos	M71
Investigación y desarrollo	M72
Publicidad y estudios de mercado	M73
Otras actividades profesionales, científicas y técnicas	M74
Actividades veterinarias	M75
Actividades de alquiler	N77
Actividades relacionadas con el empleo	N78
Actividades de agencias de viajes, operadores turísticos, servicios de reservas y actividades relacionadas con los mismos	N79
Actividades de seguridad e investigación	N80
Servicios a edificios y actividades de jardinería	N81
Actividades administrativas de oficina y otras actividades auxiliares a las empresas	N82
Administración Pública y defensa; Seguridad Social obligatoria	O84
Educación	P85
Actividades sanitarias	Q86
Asistencia en establecimientos residenciales	Q87
Actividades de servicios sociales sin alojamiento	Q88
Actividades de creación, artísticas y espectáculos	R90
Actividades de bibliotecas, archivos, museos y otras actividades culturales	R91
Actividades de juegos de azar y apuestas	R92
Actividades deportivas, recreativas y de entretenimiento	R93
Actividades asociativas	S94
Reparación de ordenadores, efectos personales y artículos de uso doméstico	S95
Otros servicios personales	S96
Actividades de los hogares como empleadores de personal doméstico	T97
Actividades de los hogares como productores de bienes y servicios para uso propio	T98
Actividades de organizaciones y organismos extraterritoriales	U99

Fuente: Ministerio de Hacienda y Administraciones Públicas.

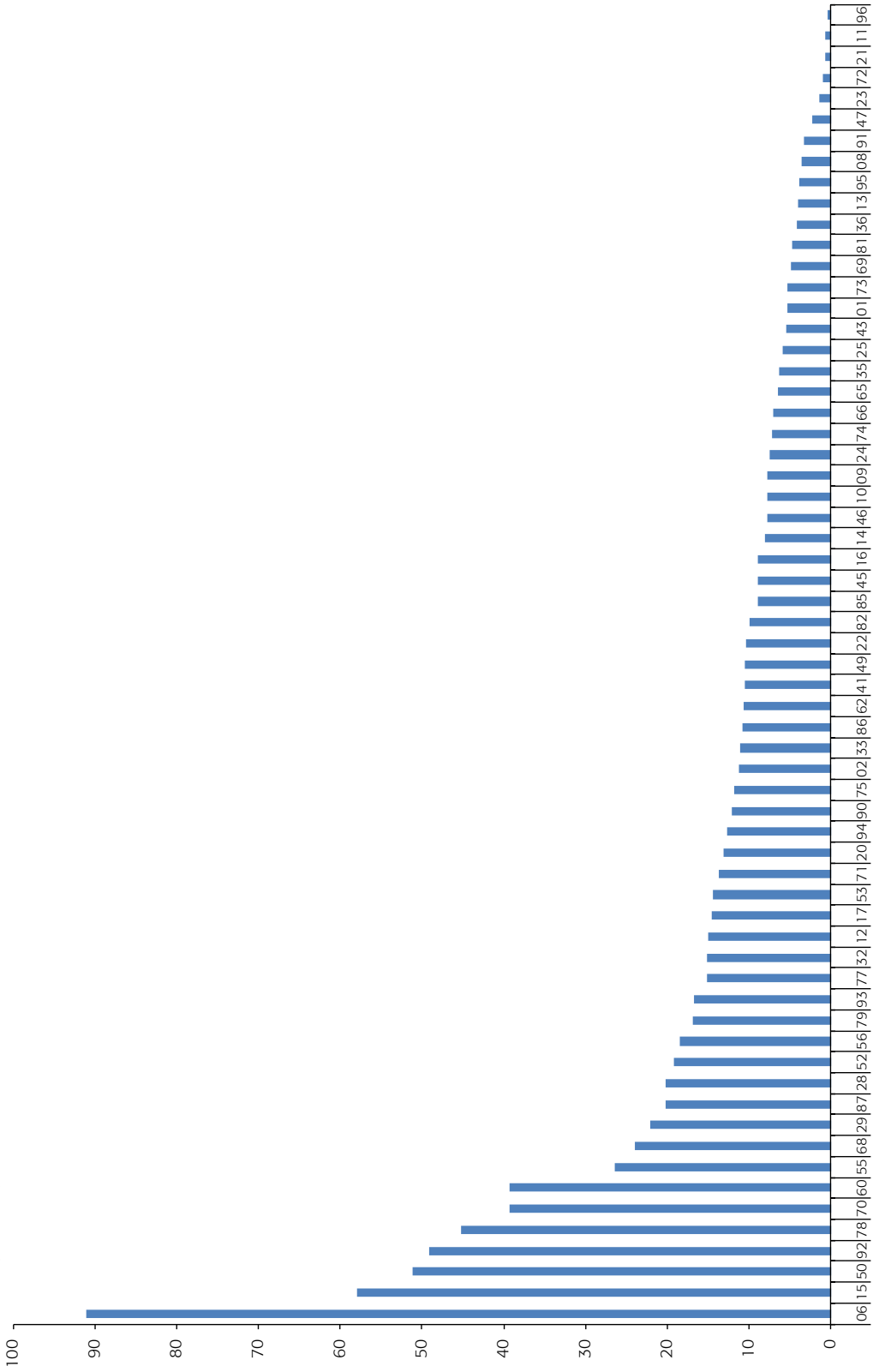
(rama 92) y actividades relacionadas con el empleo (rama 78), seguidas de actividades de sedes centrales (rama 70) y radio y televisión (rama 60). La industria de fabricación de

automóviles se sitúa en el décimo puesto del *ranking*, fabricación de maquinaria y equipo en el número doce, y servicios de comidas y bebidas en el catorce.

Gráfico 6

**Ocupados por rama de actividad CNAE-2009**

(Variación en porcentaje)



Fuente: EPA (INE).



## Nivel de formación y tipo de ocupación

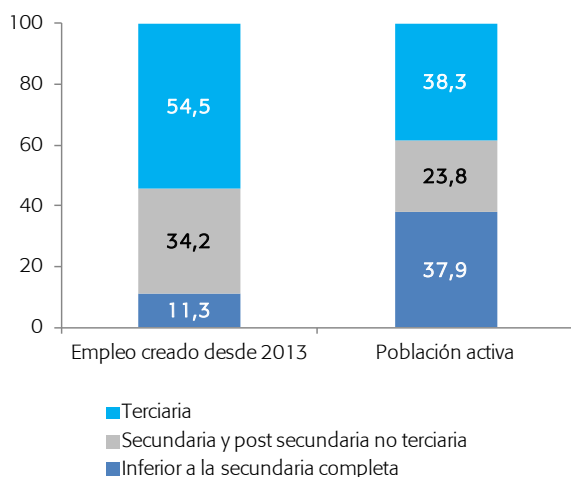
El 54,5% de los nuevos ocupados que han encontrado empleo desde el inicio de la recuperación tienen educación terciaria, mientras que el 34,2% tienen un nivel de formación de secundaria o superior no terciaria, y solo el 11,3% de los nuevos empleos han sido para individuos sin cualificación, es decir, con un nivel formativo inferior a la secundaria completa. Esta estructura contrasta de forma acusada con la composición de la población activa, ya que casi el 38% de la misma tiene un nivel de educación inferior a la secundaria completa, lo que pone de manifiesto uno de los rasgos más negativos de nuestro mercado laboral, que es el exceso de oferta de mano de obra no cualificada en relación a la demanda de este tipo de trabajadores por parte del tejido productivo (gráfico 7.1). Esta estructura de la población activa es muy diferente a la que se encuentra en los países centrales de la Unión Europea (gráfico 7.2), donde el porcentaje de la misma con un nivel bajo de formación es muy inferior al español, mientras que el peso de los niveles formativos medios es el doble que en España.

Se podría pensar que una tasa tan comparativamente elevada de activos sin formación se debe

Gráfico 7.1

### Composición del empleo creado desde 2013 y de la población activa por nivel de educación

(Porcentaje sobre el total)



Fuente: Eurostat.

a que sobre la media pesa el escaso nivel formativo de las generaciones de más edad. Pero no es así. Dentro del grupo de edad de 25 a 29 años, es decir, entre los jóvenes que ya están en edad de haber finalizado sus estudios, esta tasa es de casi el 36%. Tampoco es el resultado de la presencia de mano de obra inmigrante no cualificada, ya que entre los activos españoles el porcentaje es del 37,2% –entre los inmigrantes es del 43,6%–.

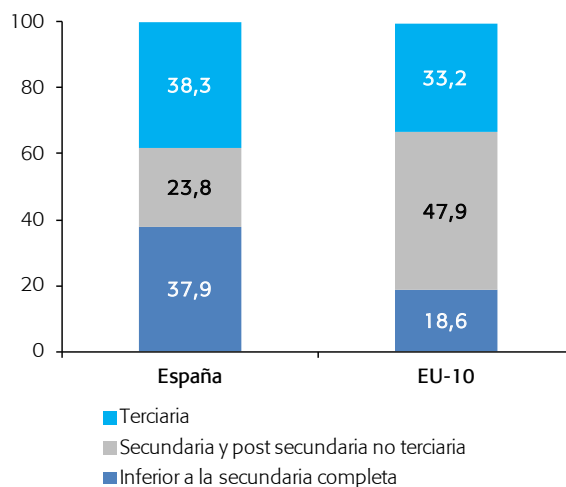
*El 38% de la población activa tiene un nivel de educación inferior a la secundaria completa. Se podría pensar que ello se debe al escaso nivel formativo de las generaciones de más edad, pero no es así. Dentro del grupo de 25 a 29 años, es decir, jóvenes que ya están en edad de haber terminado sus estudios, esta tasa es de casi el 36%.*

La consecuencia de esta sobreabundancia de mano de obra no cualificada es una gran dificultad para encontrar empleo para los individuos de este grupo y una fuerte presión a la baja sobre sus salarios. Así, el 54% de los desempleados tienen un nivel de formación inferior a la secundaria. La tasa de paro en este grupo es del 28%, mientras que

Gráfico 7.2

### Composición de la población activa por nivel de educación: comparación España–10 países centrales de la UE

(Porcentaje sobre el total)



Fuente: Eurostat.

entre los activos con nivel de formación medio es el 19,2% y entre los activos con educación terciaria la tasa de paro es del 11,7%. Este hecho sin duda es uno de los factores que explican la elevada tasa de paro estructural que existe en nuestra economía.

Los datos anteriores ponen de manifiesto la mayor facilidad relativa para encontrar empleo por parte de quienes tienen un nivel formativo medio o alto, pero no tienen por qué informar sobre la estructura del empleo que se ha creado según su grado de cualificación, debido a la posibilidad de la sobrecualificación, es decir, de que existan empleados ocupados en trabajos que requieren un nivel cualificación inferior a su formación.

*Las ocupaciones de menor nivel de cualificación han incrementado el número de empleos en casi 550.000, mientras que las categorías asociadas a un mayor nivel han supuesto la creación de 720.000 empleos.*

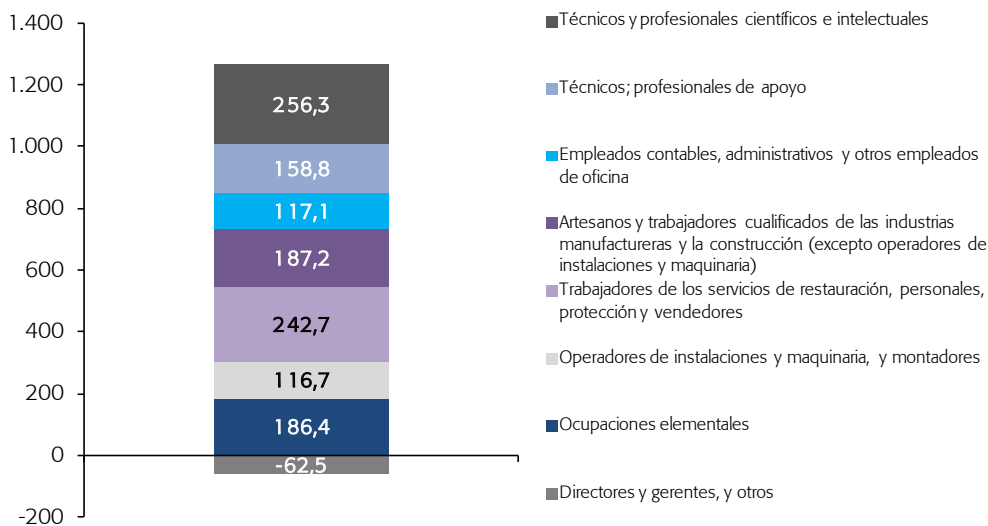
Para conocer de forma más precisa la estructura de las ocupaciones que se han creado

en los últimos años desde la perspectiva de su grado de cualificación podemos recurrir a los datos de empleo que proporciona la EPA según la clasificación nacional de ocupaciones CNO-11 (gráfico 8). La categoría que más ha incrementado el número de efectivos ha sido la de técnicos y profesionales científicos e intelectuales con 256.300 nuevos ocupados. En segundo lugar, los trabajadores de hostelería, servicios personales y comercio, con 242.700 nuevos empleos. Si sumamos a la categoría anterior la de ocupaciones elementales y la de operadores de instalaciones y maquinaria, tenemos que las ocupaciones de menor nivel de cualificación han incrementado el número de empleos en casi 550.000 desde el inicio de la recuperación, mientras que las categorías asociadas a un mayor nivel de cualificación (técnicos y profesionales científicos e intelectuales, técnicos y profesionales de apoyo, empleados contables, administrativos y de oficina, y artesanos y trabajadores cualificados de industria y construcción) han supuesto la creación de 720.000 empleos. Por otra parte, la categoría de directores y gerentes ha reducido sus efectivos en 52.000 empleos.

Gráfico 8

### Composición del empleo creado desde 2013 según el tipo de ocupación (CNO-11)

(Miles de personas)



Fuente: EPA (INE).

## Sexo, edad y nivel de formación

El crecimiento del empleo ha sido solo algo mayor entre los varones que entre las mujeres –entre los primeros ha crecido un 7,4% y entre las segundas un 6,6%–, representando aquellos el 57% del empleo creado durante la recuperación.

El grupo de edad que mayor crecimiento relativo del empleo ha registrado desde el inicio de la recuperación ha sido el comprendido entre 50 y 64 años, con un aumento del 17,4% (760.000 nuevos empleos, es decir, el 63% del empleo nuevo total), seguido de los jóvenes hasta 24 años, con un incremento del 7,5% (57.000 ocupados más). El grupo de edad intermedio, entre 25 y 49 años, registró un crecimiento del empleo del 3,1% (365.000 ocupados más).

Un dato destacable es que todo el empleo juvenil creado ha sido para individuos con educación secundaria o terciaria, mientras que el empleo entre los jóvenes con un nivel de formación bajo, es decir, inferior a la enseñanza secundaria completa, ha descendido de forma significativa durante este periodo. La tasa de paro entre los jóvenes sin formación es del 53,8%, mientras que entre los jóvenes que tienen formación secundaria es del 41%, y entre jóvenes licenciados universitarios es del 31,6%. Estas cifras corresponden a menores de 25 años; puesto que la edad a la que se finalizan los estudios universitarios es a los 22 o 23 años, la última cifra mencionada sería la tasa de paro de los recién licenciados. Si nos fijamos en los jóvenes de 25 a 29 años, la tasa de paro de los licenciados universitarios cae hasta el 19,5%.

---

*Todo el empleo juvenil creado ha sido para individuos con educación secundaria o terciaria, mientras que el empleo entre los jóvenes con un nivel de formación bajo ha descendido de forma significativa y su tasa de paro es del 53,8%.*

---

Exactamente el mismo esquema (caída del empleo sin formación, y crecimiento para niveles

de educación secundaria y terciaria) se repite en el grupo de edad de entre 25 y 49 años. Solo en el grupo de 50 a 64 años se observa un incremento del empleo en individuos de bajo nivel formativo. Aun así, también en dicho grupo es notablemente mayor el incremento de la ocupación para niveles formativos superiores.

## Tipo de contrato

Si el grueso del ajuste del empleo durante la crisis recayó sobre el empleo temporal, la mayor parte de los empleos creados en la recuperación, el 61,5%, han sido temporales. De este modo, la tasa de temporalidad, que durante la crisis descendió desde el máximo del 34% alcanzado en 2006 hasta un 23% en 2013, se ha incrementado desde entonces hasta un 26,1% en 2016.

El sector donde más se ha incrementado la temporalidad en los últimos tres años ha sido la construcción, donde incluso el empleo con contrato indefinido se ha reducido. En contra de lo que cabría esperar, en la industria manufacturera el crecimiento del empleo temporal ha sido superior a la media (un 76% del empleo total creado ha sido temporal) mientras que en la hostelería ha sido inferior a la media (un 43%).

---

*El 61,5% de los empleos creados en la recuperación han sido temporales. De este modo, la tasa de temporalidad, que durante la crisis descendió hasta el 23% en 2013, se ha incrementado hasta el 26,1% en 2016.*

---

Por otra parte, el 93% del empleo nuevo creado en los últimos tres años es a jornada completa. En 2016 la cifra de ocupados a tiempo parcial –que suponía el 15,2% del empleo total– solo era superior a la de 2013 en 83.000. Además, en el último año se produjo un descenso de este tipo de empleo, lo que parece indicar que tuvo lugar una conversión de contratos desde dicha modalidad hacia la modalidad a jornada completa.

No obstante, el empleo a jornada parcial en 2016 era superior en más de 400.000 al que había en 2007, puesto que este tipo de contratación creció de forma intensa durante el periodo de crisis, especialmente desde 2010 a 2013, lo que indica que en aquellos años podría haberse dado el tránsito opuesto, es decir, desde empleo a jornada completa a empleo a jornada parcial.

## Conclusiones

Los datos expuestos en este trabajo, de carácter meramente descriptivo, y procedentes de la información que proporciona la *EPA*, confirman, en algunos casos, y desmienten, en otros, algunas de las ideas más extendidas sobre las características del empleo creado en los años de la recuperación.

No es cierto que el empleo creado en estos años sea básicamente empleo no cualificado en el sector hostelero. Dicha rama de actividad es la que mayor crecimiento en términos absolutos ha registrado, pero supone el 22% de todo el empleo creado en estos años, un porcentaje importante, pero ni mucho menos supone la mayor parte del mismo. Asimismo, las ocupaciones que requieren un grado mayor de cualificación son las que mayor crecimiento han experimentado.

Por otra parte, en gran medida relacionado con lo anterior, los individuos con un nivel de formación medio o alto han disfrutado de mayor facilidad relativa para encontrar empleo que quienes tienen un nivel formativo bajo. Así, se observa la existencia de un importante desequilibrio entre la oferta de mano de obra no cualificada y su demanda: solo el 11,3% de los nuevos empleos han sido ocupados por personas con un nivel de formación bajo (inferior a la secundaria completa), cuando este tipo de mano de obra representa el 38% del total de la población activa. Esto pone de manifiesto la necesidad de reformar nuestro modelo educativo y de otorgar un papel más relevante a las políticas activas de empleo.

Finalmente, cabe destacar que se mantiene uno de los rasgos más negativos de nuestro mercado laboral, que es el elevado peso del empleo temporal. Este tipo de contratación supone el 61,5% del nuevo empleo creado en los últimos años. No cabía esperar otro resultado, ya que la elevada temporalidad del empleo es la consecuencia del modelo de regulación del mercado laboral, y la reforma llevada a cabo en 2012 no ha resuelto este problema. El empleo a tiempo parcial, sin embargo, apenas ha tenido presencia en las nuevas ocupaciones creadas en los últimos tres años, a diferencia de lo sucedido durante los años de crisis.