

1. INDICADORES SOCIALES

Cuadro 1
Población

	Población									Altas exteriores de nacidos en la UE-27 (%)
	Población total	Edad media	Población de 65 años o más (%)	Esperanza de vida al nacimiento (hombres)	Esperanza de vida al nacimiento (mujeres)	Tasa de dependencia	Tasa de dependencia mayores de 64 años	Nacidos en el extranjero (%)	Altas exteriores	
2006	44.708.964	40,63	16,74	77,71	84,16	47,49	24,63	10,82	840.844	37,57
2007	45.200.737	40,76	16,66	77,79	84,14	47,41	24,55	11,61	958.266	41,69
2008	46.157.822	40,81	16,54	78,23	84,34	47,47	24,49	13,10	726.009	28,40
2009	46.745.807	40,92	16,65	78,63	84,66	47,81	24,61	13,83	498.977	31,98
2010	47.021.031	41,12	16,87	79,06	85,05	48,63	25,03	14,05	464.443	35,54
2011	47.190.493	41,36	17,15	79,32	85,16	49,43	25,51	14,15	454.686	36,87
2012	47.265.321	41,63	17,40	79,38	85,13	50,39	26,14	14,30	370.515	36,32
2013	47.129.783	41,87	17,69	79,98	85,60	50,65	26,64	14,08	342.390	36,55
2014*	46.725.164	42,15	18,06			51,54	27,37	13,41		

Fuentes: PMC PMC PMC ID INE ID INE PMC PMC PMC EVR EVR

* Datos provisionales.

ID INE: Indicadores Demográficos INE. PMC: Padrón Municipal Continuo. EVR: Estadística de Variaciones Residenciales.

Tasa de dependencia: población menor de 16 + población mayor de 64/ población mayor de 15 y menor de 65 años, en %.

Tasa de dependencia mayores de 64 años: población mayor de 64 años/población mayor de 15 y menor de 65 años, en %.

Cuadro 2
Hogares y familias

	Hogares			
	Número de hogares (miles)	Tamaño medio de los hogares	Hogares con una persona sola menor de 65 años (%)	Hogares con una persona sola de 65 o más años (%)
2006	15.856,2	2,76	11,6	10,27
2007	16.280,5	2,74	11,8	10,20
2008	16.742,0	2,71	12,0	10,24
2009	17.068,2	2,68	12,6	9,88
2010	17.173,9	2,67	12,8	9,93
2011	17.344,1	2,65	13,2	9,79
2012	17.434,4	2,63	13,7	9,91
2013	17.404,2	2,62	13,9	10,29

Fuentes: EPA EPA EPA EPF EPF

	Nupcialidad					
	Tasa de nupcialidad (españoles)	Tasa de nupcialidad (extranjeros)	Separaciones y divorcios	Edad media al primer matrimonio, hombres	Edad media al primer matrimonio, mujeres	Matrimonios del mismo sexo (%)
2006	9,26	9,45	155.628	32,2	29,7	2,08
2007	9,00	8,69	141.304	32,2	29,9	1,56
2008	8,51	8,35	131.060	32,4	30,2	1,62
2009	7,48	8,23	124.594	32,8	30,6	1,74
2010	7,17	7,89	127.682	33,2	31,0	1,87
2011	6,89	7,19	124.702	33,6	31,4	2,17
2012	7,17	6,74	127.160	33,8	31,6	2,04
2013	6,56	6,48	124.975			2,05

Fuentes: ID INE ID INE CGPJ ID INE ID INE ID INE

Cuadro 2 (continuación)

Hogares y familias

	Fecundidad					
	Edad media de las mujeres al primer hijo	Indicador coyuntural de fecundidad (españolas)	Indicador coyuntural de fecundidad (extranjeras)	Nacimientos de madre no casada (%)	Interrupción voluntaria del embarazo. Tasas por 1.000 mujeres (15-44 años)	Interrupciones voluntarias del embarazo de nacidas en España (%)
2006	29,32	1,31	1,69	28,36	10,62	
2007	29,45	1,31	1,72	30,25	11,49	
2008	29,30	1,36	1,83	33,16	11,78	55,56
2009	29,60	1,31	1,68	34,48	11,41	57,21
2010	29,83	1,30	1,68	35,52	11,49	58,30
2011	30,12	1,29	1,58	37,37	12,44	59,99
2012	30,25	1,27	1,56	38,96	12,01	61,67
2013	30,91	1,21	1,50			
Fuentes:	ID INE	ID INE	ID INE	ID INE	MSAN	MSAN

EPA: Encuesta de Población Activa. EPF: Encuesta de Presupuestos Familiares. ID INE: Indicadores Demográficos INE. CGPI: Consejo General del Poder Judicial. MSAN: Ministerio de Sanidad, Servicios Sociales e Igualdad.

Tasa de nupcialidad: número de residentes en España que contraen matrimonio por cada 1.000 habitantes.

Indicador coyuntural de fecundidad: número medio de hijos que tendría una mujer residente en España a lo largo de su vida fértil en caso de mantener la misma intensidad fecunda por edad que la observada en ese año.

Cuadro 3

Educación

	Formación alcanzada (%)			
	Población de 16 o más años con educación primaria o menos	Población de 30 a 34 años con educación primaria o menos	Población de 16 o más años con educación universitaria	Población de 30 a 34 años con educación universitaria
2006	32,9	8,4	15,6	25,3
2007	32,5	9,0	15,9	26,5
2008	32,1	9,2	16,1	26,9
2009	31,4	8,7	16,3	26,2
2010	30,6	8,6	17,0	27,7
2011	29,4	7,4	17,6	27,0
2012	28,5	7,5	17,8	26,6
2013	27,3	7,3	18,1	27,7
Fuentes:	EPA	EPA	EPA	EPA

	Alumnos matriculados en enseñanzas no obligatorias					Alumnos que cursan estudios en el extranjero	Gasto en educación	
	Enseñanza Infantil	Bachillerato	Formación Profesional (grado medio o superior)	Universidad (1 ^{er} y 2 ^o ciclo y Grado)	Másteres Oficiales	Universidad (1 ^{er} y 2 ^o ciclo y Grado)	Gasto público (miles de €)	Gasto de los hogares (€)
2006	1.557.257	665.127	445.455	1.405.894	16.636		42.512.586	8.244
2007	1.643.016	659.573	451.541	1.389.249	34.695		46.459.265	8.522
2008	1.763.019	669.021	472.604	1.377.228	49.799	10.232	50.880.439	8.505
2009	1.819.402	692.054	517.344	1.404.115	81.840	10.758	53.092.220	8.762
2010	1.872.829	720.937	555.580	1.445.392	100.963	11.766	52.720.999	9.085
2011	1.917.236	684.176	699.296**	1.469.653	113.061	13.790	50.828.639	9.194***
2012	1.900.173	692.558	747.189**	1.450.036	111.087	16.561	46.789.649*	
2013	1.884.886*	698.057*	784.413*	1.438.115*	109.113*			

Fuentes: MECD, MECD, MECD, MECD, MECD, Eurostat, MECD, Contabilidad Nacional del INE

EPA: Encuesta de Población Activa. MECD: Ministerio de Educación, Cultura y Deporte.

* Datos provisionales.

** Incluye FP a distancia y programas de cualificación profesional inicial.

*** Avance de la Estadística de Estudiantes Universitarios.

Cuadro 4

Protección social: prestaciones económicas

	Prestaciones contributivas*							
	Desempleo		Seguridad Social					
			Jubilación		Incapacidad permanente		Viudedad	
Número	Importe medio diario bruto	Número	Importe medio	Número	Importe medio	Número	Importe medio	
2006	720.384	24,1	4.809.298	722,7	859.780	731,5	2.196.934	476,7
2007	780.205	25,4	4.863.256	760,0	888.776	760,7	2.225.501	498,3
2008	1.100.879	26,8	4.936.839	814,5	906.835	801,5	2.249.904	529,0
2009	1.624.792	27,7	5.038.861	854,1	920.863	831,5	2.270.283	553,9
2010	1.471.826	28,1	5.140.554	884,0	933.730	849,9	2.290.090	571,7
2011	1.328.020	28,4	5.246.241	915,2	938.491	869,5	2.309.332	586,4
2012	1.381.261	28,7	5.330.195	946,3	943.296	887,3	2.322.938	601,5
2013	1.310.915	27,9	5.451.465	979,5	935.220	907,6	2.336.240	617,6
2014	1.102.848•	27,1•	5.541.303♦	996,9♦	929.971♦	914,7♦	2.345.870♦	623,3♦
Fuentes:	BEL	BEL	BEL	BEL	BEL	BEL	BEL	BEL

	Prestaciones no contributivas/asistenciales				
	Desempleo		Seguridad Social		Otras
			Jubilación	Invalidez	
Número	Número	Número	Número	Número	
2006	558.702	276.920	204.844	82.846	
2007	575.675	270.980	203.401	73.159	
2008	646.186	265.314	199.410	64.967	
2009	960.888	260.908	197.126	57.737	
2010	1.445.228	257.136	196.159	50.876	
2011	1.331.316	254.295	194.712	44.457	
2012	1.327.027	251.549	194.876	37.651	
2013	1.313.986	250.815	195.478	32.066	
2014	1.247.659•	251.794♦	197.008♦	33.950•	
Fuentes:	IMERSO	IMERSO	IMERSO	BEL	

BEL: Boletín de Estadísticas Laborales. IMERSO: Instituto de Mayores y Servicios Sociales.

* No se incluyen los datos de prestaciones por orfandad y favor familiar.

• Los datos se refieren a la media del periodo enero-julio.

♦ Los datos se refieren a la media del periodo enero-agosto.

Cuadro 5

Protección social: sanidad

	Gasto total por habitante (€)	Gasto público por habitante (€)	Médicos colegiados por 1.000 habitantes	Enfermeros colegiados por 1.000 habitantes	Farmacéuticos colegiados por 1.000 habitantes	Personal méd. aten. prim. por 1.000 tarjetas sanitarias	Población mayor de 45 años que considera su estado de salud "bueno o muy bueno" (%)
2006	1.807,40	1.284,30	4,61	5,38	1,37	0,72	51,27
2007	1.918,90	1.373,40	4,63	5,41	1,36	0,74	
2008	2.061,20	1.497,40	4,67	5,46	1,35	0,75	
2009	2.134,40	1.586,40	4,76	5,55	1,38	0,74	
2010	2.133,10	1.575,70	4,84	5,69	1,39	0,74	
2011	2.160,90	1.575,90	4,90	5,81	1,41		58,70
Fuentes:	OCDE	OCDE	INE	INE	INE	INCLASNS	ENS

OCDE: Organización para la Cooperación y el Desarrollo Económicos.

INE: Instituto Nacional de Estadística.

INCLASNS: Indicadores clave del Sistema Nacional de Salud.

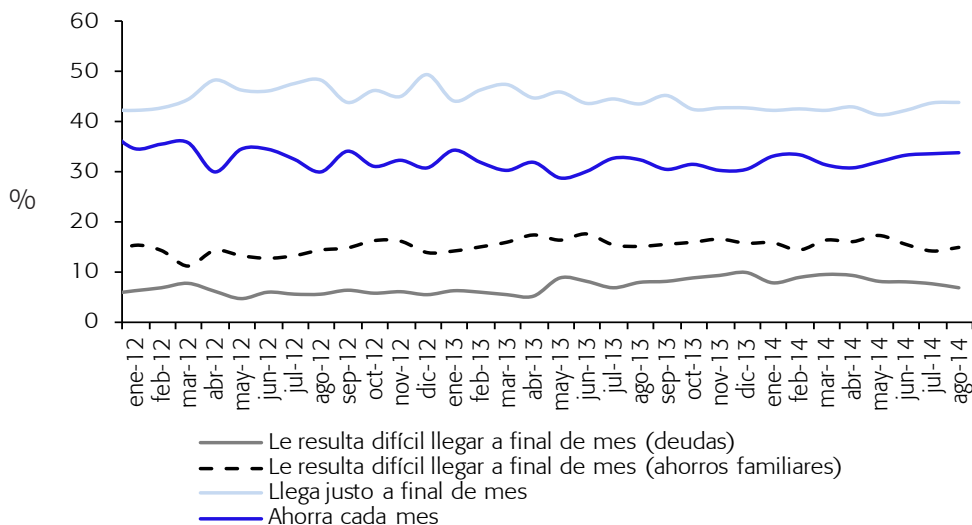
ENS: Encuesta Nacional de Salud.

2. FLASH SOCIAL

Los datos de las encuestas mensuales de confianza del consumidor publicados por el Centro de Investigaciones Sociológicas (CIS) indican la consolidación de la tendencia positiva que ya apuntábamos en este apartado del número anterior de *Cuadernos de Información Económica*. Los resultados más recientes de estas encuestas apuntan cierta mejora de la percepción de la situación económica doméstica (gráfico 1). En los meses de verano ha continuado descendiendo levemente la proporción de quienes afirman tener dificultades para llegar a fin de mes (sobre todo, la de quienes tienen que contraer deudas), mientras que se ha reforzado, también levemente, la de quienes reconocen tener alguna capacidad de ahorro (que representan aproximadamente un tercio). No obstante, el grueso de encuestados (44%) declararon en agosto de 2014 llegar "justos" a final de mes.

Gráfico 1

Percepción de la situación económica del propio hogar (enero 2012-agosto 2014)



Pregunta: "De las siguientes afirmaciones, ¿cuál diría Ud. que describe mejor la situación económica de su hogar?"

- Le resulta difícil llegar a final de mes, por lo que ha tenido que contraer deudas.
- Le resulta difícil llegar a final de mes, por lo que ha tenido que echar mano de sus ahorros.
- Llega justo a final de mes.
- Ahorra un poco de dinero cada mes.
- Ahorra bastante dinero cada mes.

(En el gráfico se han juntado las dos últimas respuestas)

Fuente: Centro de Investigaciones Sociológicas, Indicador de Confianza de los Consumidores (www.cis.es).