

1. INDICADORES SOCIALES

Cuadro 1
Población

	Población									Altas exteriores de nacidos en la UE-27 (%)
	Población total	Edad media	Población de 65 años o más (%)	Esperanza de vida al nacimiento (hombres)	Esperanza de vida al nacimiento (mujeres)	Tasa de dependencia	Tasa de dependencia mayores de 64 años	Nacidos en el extranjero (%)	Altas exteriores	
2006	44.708.964	40,63	16,74	77,71	84,16	47,49	24,63	10,82	840.844	37,57
2007	45.200.737	40,76	16,66	77,79	84,14	47,41	24,55	11,61	958.266	41,69
2008	46.157.822	40,81	16,54	78,23	84,34	47,47	24,49	13,10	726.009	28,40
2009	46.745.807	40,92	16,65	78,63	84,66	47,81	24,61	13,83	498.977	31,98
2010	47.021.031	41,12	16,87	79,06	85,05	48,63	25,03	14,05	464.443	35,54
2011	47.190.493	41,36	17,15	79,32	85,16	49,43	25,51	14,15	454.686	36,87
2012	47.265.321	41,63	17,40	79,38	85,13	50,39	26,14	14,30	370.515	36,32
2013	47.129.783	41,87	17,69			50,65	26,64	14,08		

Fuentes: PMC; PMC; PMC; ID INE; ID INE; PMC; PMC; PMC; EVR; EVR

ID INE: Indicadores Demográficos INE. PMC: Padrón Municipal Continuo. EVR: Encuesta de Variaciones Residenciales.

Tasa de dependencia: población menor de 16 + población mayor de 64/ población mayor de 15 y menor de 65 años, en %.

Tasa de dependencia mayores de 64 años: población mayor de 64 años/población mayor de 15 y menor de 65 años, en %.

Cuadro 2
Hogares y familias

	Hogares			
	Número de hogares (miles)	Tamaño medio de los hogares	Hogares con una persona sola menor de 65 años (%)	Hogares con una persona sola de 65 o más años (%)
2006	16.179,78	2,72	8,4	8,70
2007	16.643,03	2,70	8,8	8,73
2008	17.067,75	2,67	9,3	8,68
2009	17.384,28	2,64	9,7	8,87
2010	17.645,23	2,62	10,0	8,80
2011	17.897,33	2,59	10,3	9,02
2012	18.090,90	2,56	13,5●	9,82●
2013	18.212,48	2,53		
2014	18.266,50	2,52		

Fuentes: EPA*; EPA*; EPF; EPF

	Nupcialidad					
	Tasa de nupcialidad (españoles)	Tasa de nupcialidad (extranjeros)	Separaciones y divorcios	Edad media al primer matrimonio, hombres	Edad media al primer matrimonio, mujeres	Matrimonios del mismo sexo (%)
2006	9,26	9,45	155.628	32,2	29,7	2,08
2007	9,00	8,69	141.304	32,2	29,9	1,56
2008	8,51	8,35	131.060	32,4	30,2	1,62
2009	7,48	8,23	124.594	32,8	30,6	1,74
2010	7,17	7,89	127.682	33,2	31,0	1,87
2011	6,89	7,19	124.702	33,6	31,4	2,17
2012	7,17	6,74	127.160	33,8	31,7	2,04
2013			124.975			

Fuentes: ID INE; ID INE; CGPJ; ID INE; ID INE; ID INE

Cuadro 2 (continuación)

Hogares y familias

	Fecundidad					Interrupciones voluntarias del embarazo de nacidas en España (%)
	Edad media de las mujeres al primer hijo	Indicador coyuntural de fecundidad (españolas)	Indicador coyuntural de fecundidad (extranjeras)	Nacimientos de madre no casada (%)	Interrupción voluntaria del embarazo. Tasas por 1.000 mujeres (15-44 años)	
2006	29,32	1,31	1,69	28,36	10,62	
2007	29,45	1,31	1,72	30,25	11,49	
2008	29,30	1,36	1,83	33,16	11,78	55,56
2009	29,60	1,31	1,68	34,48	11,41	57,21
2010	29,83	1,30	1,68	35,52	11,49	58,30
2011	30,12	1,29	1,58	37,37	12,44	59,99
2012	30,25	1,27	1,56	38,96	12,01	61,67
Fuentes:	ID INE	ID INE	ID INE	ID INE	MSAN	MSAN

EPA: Encuesta de Población Activa. EPF: Encuesta de Presupuestos Familiares. ID INE: Indicadores Demográficos INE. CGPI: Consejo General del Poder Judicial. MSAN: Ministerio de Sanidad, Servicios Sociales e Igualdad.

● EPF 2012: El INE ha calculado los datos de 2012 utilizando las poblaciones del Censo 2011 y no son estrictamente comparables con los periodos anteriores.

* Serie calculada con los datos de la EPA actualizados según los Censos de Población y Viviendas de 2011.

Tasa de nupcialidad: número de residentes en España que contraen matrimonio por cada 1.000 habitantes.

Indicador coyuntural de fecundidad: número medio de hijos que tendría una mujer residente en España a lo largo de su vida fértil en caso de mantener la misma intensidad fecunda por edad que la observada en ese año.

Cuadro 3

Educación

	Formación alcanzada (%)			
	Población de 16 o más años con educación primaria o menos	Población de 30 a 34 años con educación primaria o menos	Población de 16 o más años con educación universitaria	Población de 30 a 34 años con educación universitaria
2006	32,9	8,4	15,6	25,3
2007	32,5	9,0	15,9	26,5
2008	32,1	9,2	16,1	26,9
2009	31,4	8,7	16,3	26,2
2010	30,6	8,6	17,0	27,7
2011	29,4	7,4	17,6	27,0
2012	28,5	7,5	17,8	26,6
2013	27,3	7,3	18,1	27,7
Fuentes:	EPA	EPA	EPA	EPA

	Alumnos matriculados en enseñanzas no obligatorias					Alumnos que cursan estudios en el extranjero	Gasto en educación	
	Enseñanza Infantil	Bachillerato	Formación Profesional (grado medio o superior)	Universidad (1º y 2º ciclo y Grado)	Másteres Oficiales	Universidad (1º y 2º ciclo y Grado)	Gasto público (miles de €)	Gasto de los hogares (€)
2006/2007	1.557.257	665.127	445.455	1.405.894	16.636		42.512.586	8.244
2007/2008	1.643.016	659.573	451.541	1.389.249	34.695		46.459.265	8.522
2008/2009	1.763.019	669.021	472.604	1.377.228	49.799	10.232	50.880.439	8.505
2009/2010	1.819.402	692.054	517.344	1.404.115	81.840	10.758	53.092.220	8.762
2010/2011	1.872.829	720.937	555.580	1.445.392	100.963	11.766	52.720.999	9.085
2011/2012	1.917.236	684.176	699.296**	1.469.653	113.061	13.790	50.828.639	9.194***
2012/2013	1.900.173	692.558	747.189**	1.450.036***	111.087***	16.561	46.789.649*	
Fuentes:	MECD	MECD	MECD	MECD	MECD	Eurostat	MECD	Contabilidad Nacional del INE

EPA: Encuesta de Población Activa. MECD: Ministerio de Educación, Cultura y Deporte.

* Datos provisionales.

** Incluye FP a distancia y programas de cualificación profesional inicial.

*** Avance de la Estadística de Estudiantes Universitarios.

Cuadro 4

Protección social: prestaciones económicas

	Prestaciones contributivas*							
	Desempleo		Seguridad Social					
			Jubilación		Incapacidad permanente		Viudedad	
Número	Importe medio diario bruto	Número	Importe medio	Número	Importe medio	Número	Importe medio	
2006	720.384	24,1	4.809.298	722,7	859.780	731,5	2.196.934	476,7
2007	780.205	25,4	4.863.256	760,0	888.776	760,7	2.225.501	498,3
2008	1.100.879	26,8	4.936.839	814,5	906.835	801,5	2.249.904	529,0
2009	1.624.792	27,7	5.038.861	854,1	920.863	831,5	2.270.283	553,9
2010	1.471.826	28,1	5.140.554	884,0	933.730	849,9	2.290.090	571,7
2011	1.328.020	28,4	5.246.241	915,2	938.491	869,5	2.309.332	586,4
2012	1.381.261	28,7	5.330.195	946,3	943.296	887,3	2.322.938	601,5
2013	1.310.915	27,9	5.451.465	979,5	935.220	907,6	2.336.240	617,6
2014	1.182.071●	27,6●	5.527.279♦	993,85♦	930.269♦	913,53♦	2.344.312♦	622,3♦

Fuentes: BEL BEL BEL BEL BEL BEL BEL BEL BEL

	Prestaciones no contributivas/asistenciales				
	Desempleo		Seguridad Social		Otras
			Jubilación	Invalidez	
Número	Número	Número			
2006	558.702	276.920	204.844		82.846
2007	575.675	270.980	203.401		73.159
2008	646.186	265.314	199.410		64.967
2009	960.888	260.908	197.126		57.737
2010	1.445.228	257.136	196.159		50.876
2011	1.331.316	254.295	194.712		44.457
2012	1.327.027	251.549	194.876		37.651
2013	1.313.986	250.815	195.478		32.066
2014	1.302.973●	250.958●	197.038●		33.950●

Fuentes: IMSERSO IMSERSO IMSERSO BEL

BEL: Boletín de Estadísticas Laborales. IMSERSO: Instituto de Mayores y Servicios Sociales.

* No se incluyen los datos de prestaciones por orfandad y favor familiar.

● Los datos se refieren a la media del periodo enero-marzo.

♦ Los datos se refieren a la media del periodo enero-abril.

Cuadro 5

Protección social: sanidad

	Gasto total por habitante (€)	Gasto público por habitante (€)	Médicos colegiados por 1.000 habitantes	Enfermeros colegiados por 1.000 habitantes	Farmacéuticos colegiados por 1.000 habitantes	Personal méd. aten. prim. por 1.000 tarjetas sanitarias	Población mayor de 45 años que considera su estado de salud "bueno o muy bueno" (%)
2006	1.807,40	1.284,30	4,61	5,38	1,37	0,72	51,27
2007	1.918,90	1.373,40	4,63	5,41	1,36	0,74	
2008	2.061,20	1.497,40	4,67	5,46	1,35	0,75	
2009	2.134,40	1.586,40	4,76	5,55	1,38	0,74	
2010	2.133,10	1.575,70	4,84	5,69	1,39	0,74	
2011	2.160,90	1.575,90	4,90	5,81	1,41		58,70

Fuentes: OCDE OCDE INE INE INE INCLASNS ENS

OCDE: Organización para la Cooperación y el Desarrollo Económicos.

INE: Instituto Nacional de Estadística.

INCLASNS: Indicadores clave del Sistema Nacional de Salud.

ENS: Encuesta Nacional de Salud.

2. FLASH SOCIAL

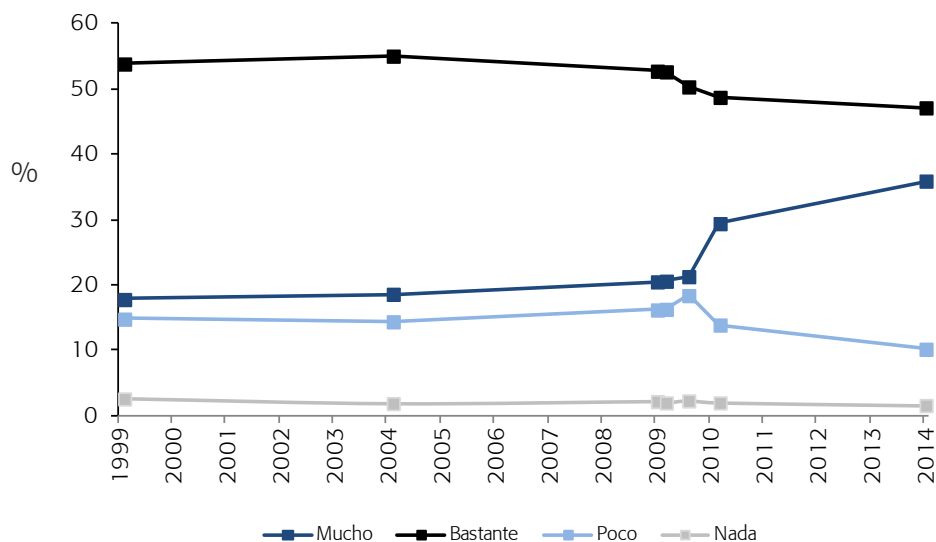
En el último quinquenio, la influencia de las instituciones europeas en la política nacional de los gobiernos españoles se ha percibido probablemente con más claridad que en ningún otro momento desde 1986, cuando España accedió a las Comunidades Europeas. Las encuestas del Centro de Investigaciones Sociológicas (CIS) ponen de manifiesto un considerable aumento de quienes piensan que las decisiones adoptadas en la Unión Europea afectan “mucho” a la vida de los españoles: en 2004 menos de uno de cada cinco entrevistados suscribía esa opinión; diez años más tarde la proporción casi se ha doblado (gráfico 1).

Esta experiencia parece haber reforzado la conciencia de que los españoles somos europeos. Así, durante la crisis ha crecido el grupo de quienes se sienten “sobre todo ciudadanos europeos” o se identifican simultáneamente como “europeos y españoles” (gráfico 2).

Ahora bien, esta creciente toma de conciencia de nuestra “europeidad” ha concurrido con un debilitamiento de nuestro “europeísmo”, entendido como apoyo general a la Unión Europea. En efecto, las encuestas del CIS muestran una intensa caída del respaldo a la Unión Europea durante el último decenio: si ante las elecciones al Parlamento Europeo de junio de 2004 más de la mitad de los entrevistados se declaraba muy o bastante a favor de la Unión Europea, ante las elecciones de mayo de 2014 la proporción correspondiente ronda un tercio. No obstante, los partidarios de la Unión Europea triplican a los detractores (muy o bastante en contra), que en abril de 2014 representan en torno al 10% de la población (gráfico 3).

Gráfico 1

La influencia de las decisiones europeas en la vida de los españoles

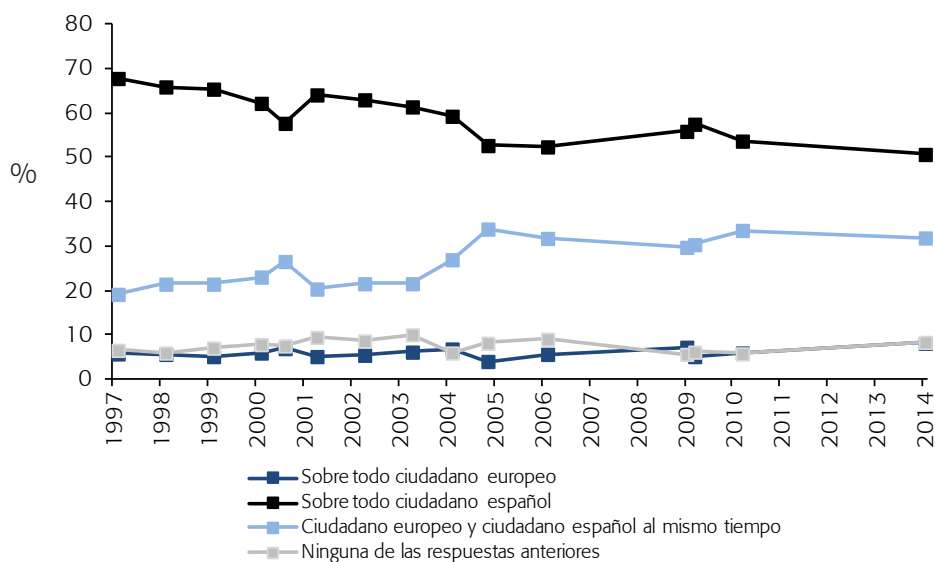


Pregunta: “¿En qué medida cree Ud. que las decisiones que se toman en el seno de la Unión Europea afectan a la vida de los/as españoles/as: mucho, bastante, poco o nada?”

Fuente: Encuestas del CIS (www.cis.es).

Gráfico 2

Sentimiento de ciudadanía europea

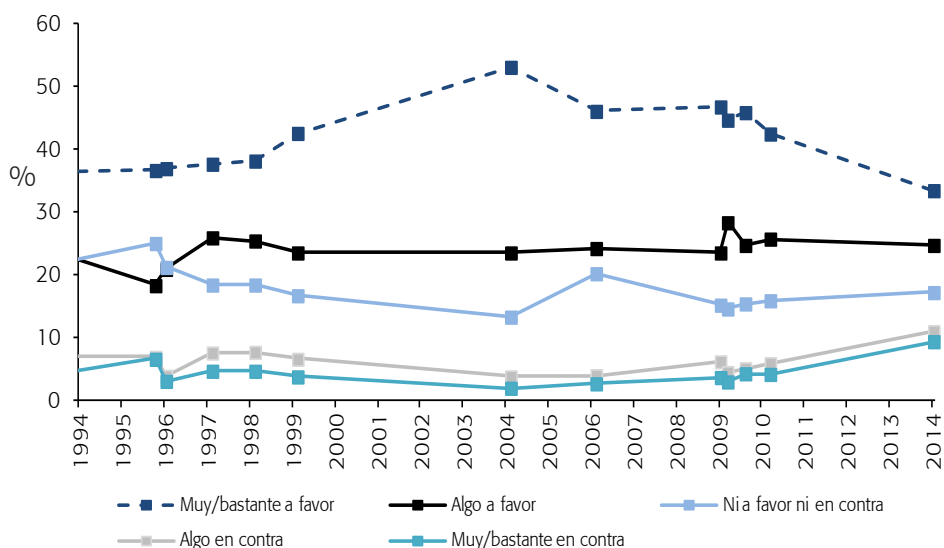


Pregunta: "Ahora le voy a hacer a Ud. una serie de preguntas que se refieren a su relación con España y Europa. En la actualidad, ¿Ud. se siente...?"

Fuente: Encuestas del CIS (www.cis.es).

Gráfico 3

Apoyo general a la Unión Europea



Pregunta: "En estos momentos, y en términos generales, ¿cuál es su actitud hacia la Unión Europea: está Ud. muy a favor, bastante a favor, algo a favor, algo en contra, bastante en contra o muy en contra?"

Fuente: Encuestas del CIS (www.cis.es).