

Ajuste salarial en España durante la crisis económica

Daniel Fernández Kranz*

Una vez que se elimina el sesgo en la composición, se observa que los salarios en España han mostrado cierta flexibilidad como respuesta a la crisis económica. No obstante, la distribución del ajuste ha sido desigual.

En gran medida, la economía española ha respondido a la crisis económica destruyendo empleo. Ahora bien, los datos, una vez corregido el sesgo en la composición, muestran que los salarios se han ajustado en reacción al shock adverso de demanda ligado a la reciente recesión, un ajuste que ha estado en parte apoyado por las medidas introducidas por la reforma laboral de febrero de 2012. Aunque el proceso de ajuste salarial en España no se ha repartido de manera uniforme, no ha generado un aumento de la desigualdad en términos de ingresos. La carga del ajuste salarial ha recaído en mayor medida sobre los asalariados con empleos mejor remunerados antes de la crisis, así como sobre los trabajadores del sector público. La intensidad del ajuste también ha sido mayor en el sector de la construcción y en las comunidades donde la tasa de paro ha crecido con más fuerza.

Desde 2008, España ha perdido más de 3,6 millones de empleos (un 17% del empleo total en 2008). El proceso de destrucción de empleo ha sido más intenso en España que en cualquier otra economía del mundo desarrollado, lo que llevó a que la tasa de paro aumentase desde cerca del 8% hasta el 26% en menos de seis años. España ha seguido destruyendo empleo en 2013, si bien la tasa de paro comenzó a descender en los primeros meses de 2014.

En 1994, la tasa de paro en España era del 24%. Ese año constituyó el punto álgido de otra recesión económica, cuyos orígenes se encuen-

tran igualmente en una burbuja inmobiliaria, la de los primeros años noventa, que estuvo impulsada por la incorporación de España a la Comunidad Europea y por la celebración de la *Exposición Universal de Sevilla* y los *Juegos Olímpicos de Barcelona* en 1992. Entonces, como ahora, el mercado de trabajo español se ajustó en gran medida a la situación recesiva destruyendo masivamente puestos de trabajo. Otras economías han capeado los difíciles años de la crisis económica de forma ligeramente diferente. En ellas, los salarios han caído en mayor medida, pero el empleo permaneció relativamente estable, al menos comparado con España.

* Profesor de Economía y Director del Departamento de Entorno Económico del IE-Business School. Fellow del Centro de Estudios Europeos del IE-Business School.

Las autoridades españolas han reformado el mercado de trabajo en diversas ocasiones, la más reciente de ellas en febrero de 2012, buscando flexibilizar los salarios y frenar la sangría de puestos de trabajo. Sin embargo, el problema de si los salarios en España se han ajustado o no a la baja en los últimos años, y en qué medida lo han hecho, sigue siendo un tema que genera debate.

Las estadísticas publicadas recientemente han mostrado una notable disminución de los ingresos salariales medios en España. Pero dichas estadísticas adolecen de lo que se conoce como un “sesgo en la composición”. Normalmente, se fijan en el nivel medio de los salarios en un sector, industria o grupo de trabajadores determinados. Pero mientras millones de trabajadores se quedan sin trabajo, las condiciones de quienes conservan su empleo en cada industria o sector pueden diferir radicalmente de quienes lo perdieron, y esto afecta al cálculo de los salarios medios. Por ejemplo, si los trabajadores con salarios elevados pierden su empleo a mayor velocidad que los trabajadores con salarios bajos, el nivel medio de salarios mostrará una tendencia descendente solo porque los supervivientes tenían de partida unos salarios más bajos. Lo contrario sucederá si los trabajadores con salarios bajos son los que resultan despedidos. Así, las estadísticas que adolecen de este sesgo en la composición tenderán a infraestimar o sobreestimar el grado de ajuste salarial dependiendo de si los que pierden el empleo de forma predominante son los trabajadores con salarios elevados o bajos.

El presente artículo aporta evidencias sobre el proceso de ajuste de salarios en España una vez eliminado el sesgo en la composición. Esto se consigue utilizando historiales laborales de 39.188 personas¹ que trabajaron a tiempo completo cada trimestre para la misma empresa entre 2008 y 2012². La fuente de los datos son los registros administrativos de la Seguridad Social (*Muestra Continua de Vidas Laborales*), y en ellos se incluye información sobre el salario bruto mensual

de cada trabajador, así como características individuales y relacionadas con el puesto ocupado. Se calculan tendencias salariales para cada tipo de puesto, partiendo de los salarios de los trabajadores que se mantuvieron ocupados en la misma empresa durante todo el periodo analizado. Debido a que los sujetos son los mismos durante la totalidad del periodo de la muestra, la principal ventaja de este procedimiento es que despoja a los datos de cualquier sesgo en la composición, sesgo que sí está presente en otras estadísticas.

La información sobre salarios proviene de sujetos que trabajaron a tiempo completo para la misma empresa de forma ininterrumpida durante los primeros cinco años de la crisis económica. Por lo tanto, las tendencias salariales mostradas deben entenderse como remuneraciones asociadas a un puesto de trabajo concreto (combinación empleado-empresa). Estas tendencias salariales no captan la evolución de los ingresos laborales de un trabajador determinado. Los trabajadores que se quedaron sin empleo, o que se vieron forzados a cambiar de empleo, sufrieron pérdidas de salario considerablemente mayores que las que se mostrarán aquí. Estudiar la evolución de las remuneraciones salariales de un puesto de trabajo, en lugar de los ingresos laborales de los trabajadores, es interesante porque esta medida de salario ofrece una buena imagen de cómo se ha visto afectado el proceso de negociación salarial en España como consecuencia de la crisis económica.

Principales hallazgos

Los datos muestran que los salarios en España siguieron incrementándose durante casi todo 2008, 2009 y parte de 2010. Los salarios de los puestos con altas remuneraciones comenzaron a descender en 2010, un año antes de que lo hicieran los salarios de los puestos menos remunerados. Llama poderosamente la atención constatar que durante los dos o tres primeros años de la crisis económica, mientras la economía destruía

¹ Todos los sujetos observados son varones.

² Por desgracia, la información sobre 2013 aún no está disponible, por lo que el análisis abarca los años de la crisis económica entre 2008 y 2012.

empleo a gran velocidad, los salarios, de hecho, aumentaron. Entre 2010 y 2012, los salarios descendieron en términos reales (una vez considerada la inflación) un 4,1% de media, y tan solo lo hicieron un 1,4% desde 2008. Gran parte de este descenso se debe al proceso de ajuste de salarios en el sector público, puesto que los salarios del sector privado solo disminuyeron un 3,4% desde 2010 (comparado con la disminución del 8% registrada en el sector público). Este es un ajuste muy modesto que contrasta enormemente con el rápido aumento del paro durante esos años.

Llama poderosamente la atención constatar que durante los dos o tres primeros años de la crisis económica, mientras la economía destruía empleo a gran velocidad, los salarios, de hecho, se incrementaron.

De la disminución de 4,1 puntos porcentuales observada desde 2010, 1,6 puntos corresponden al periodo entre 2010 y 2011, y los 2,5 puntos restantes al periodo entre 2011 y 2012. Esto indica que la reforma de febrero de 2012 ha aumentado la flexibilidad de los salarios en España.

Una pauta general que se observa en los datos es que los salarios han caído más en los trabajos que percibían salarios más altos al comienzo de la crisis económica. Así, los salarios descendieron más en los trabajos cualificados, en las grandes empresas, en el sector público y entre los puestos desempeñados por trabajadores de mayor edad y con mayor nivel de formación. Estas últimas evidencias parecen contradecir las recientes afirmaciones de que la crisis económica ha ensanchado la brecha entre los niveles de ingresos en España. Si lo ha hecho, dicho aumento de la disparidad de ingresos debe de haberse generado por otras vías, como por ejemplo, por el hecho de que diferentes grupos de trabajadores hayan perdido su empleo a ritmos diferentes.

Por último, los salarios se han ajustado en mayor medida en el sector de la construcción y en las comunidades que se han visto más golpeadas por el paro. Esto respalda la idea de que el comportamiento de los salarios en España posee cierta flexibilidad, en el sentido de que se han ajustado en consonancia a la gravedad del *shock* negativo de demanda registrado en cada rama de actividad y región.

Ajuste salarial según el tipo de ocupación

Este apartado muestra el proceso de ajuste salarial según el tipo de puesto ocupado, el cual se define por el nivel de salario inicial, el tamaño del establecimiento y el tipo de contrato que tenía el titular de dicho puesto al comienzo de la crisis económica en 2008. Los gráficos de este apartado y los del resto del artículo presentan una estructura idéntica, con dos paneles por cada uno. En el panel (a) se muestra el salario bruto medio mensual entre 2008 y 2012³, mientras que en el panel (b) se muestra el porcentaje de variación de ese mismo salario normalizando su valor a 1 en 2008.

El gráfico 1 muestra la evolución del salario bruto mensual de los puestos en función de su posición en la distribución salarial en el primer trimestre de 2008. Para calcular los deciles salariales por puesto, se ordenan todos los puestos según la cuantía del salario de cada uno y se dividen en 10 grupos iguales. El primer decil corresponde al 10% de puestos con menor remuneración en 2008 y el décimo decil corresponde al 10% de puestos con mayor remuneración en 2008⁴. Las cifras muestran que, en la mayoría de los puestos, los salarios se incrementaron hasta 2010. Por ejemplo, en el grupo de remuneración situado en el punto medio (quinto decil), los salarios aumentaron un 2,7% entre 2008 y 2010.

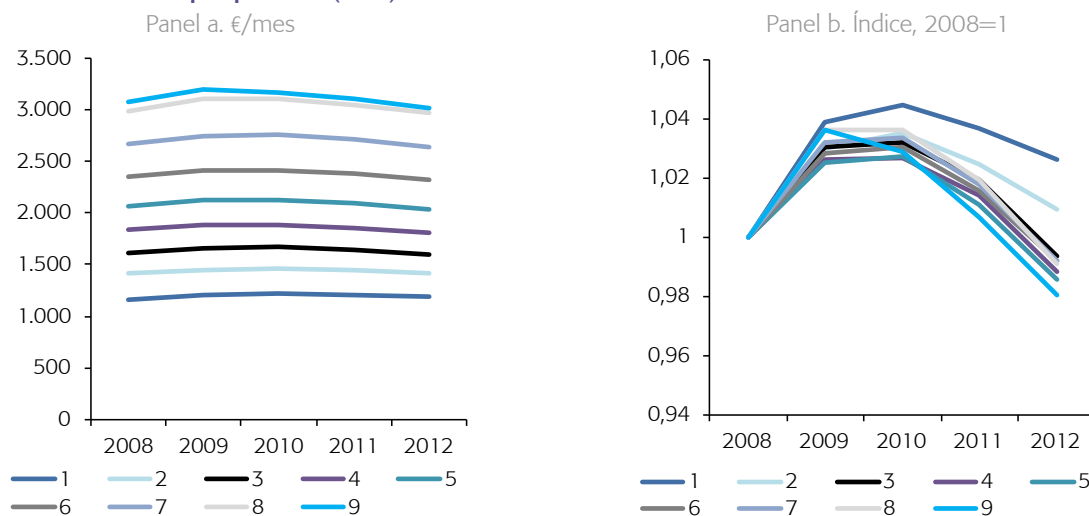
Se suele argüir que la crisis económica ha aumentado la desigualdad de ingresos en España.

³ Los salarios se expresan en términos reales (€ de 2008) y se deflactan utilizando el Índice de Precios al Consumo (IPC).

⁴ La cifra omite a los trabajadores del décimo decil debido al *topcoding* (es decir, los datos no reflejan la variación de los salarios de esos empleados ya que la información se somete a codificación en los registros de la Seguridad Social).

Gráfico 1

Salario bruto mensual por posición (decil) en la distribución salarial: 2008-2012



Fuente: Elaboración propia y datos de la Seguridad Social (*Muestra Continua de Vidas Laborales*).

Los datos del gráfico 1 indican que dicho aumento de la disparidad en los ingresos no se debe al proceso de fijación de salarios. De hecho, observando las cifras se puede concluir que los puestos con menor remuneración (los deciles bajos) aumentaron más que el resto durante 2008 y 2009, y siguieron incrementándose en 2010 cuando los salarios de los puestos mejor remunerados empezaron a descender. Además, a partir de 2010, los salarios descendieron más en los puestos mejor remunerados que en los demás grupos de remuneración. Por ejemplo, mientras los salarios de los puestos del primer decil de la distribución salarial disminuyeron un 1,8%, los de los puestos del cuarto decil lo hicieron un 3,8%, y los puestos mejor remunerados, encuadrados en el noveno decil, perdieron un 4,8% de salario⁵. Como resultado de ello, la ratio de salario entre los puestos situados en el noveno decil y los ubicados en el primer decil pasó de 2,64 en 2008 a 2,52 en 2012. Los motivos que explican estas tendencias no están claros, pero en ello tuvieron que ver probablemente los mínimos salariales impuestos por

la regulación laboral y el proceso de negociación colectiva en España por las diversas clases de legislación aprobada y el proceso de negociación salarial en España, que impide que los salarios de los trabajadores en los tramos más bajos de la escala caigan por debajo de un determinado nivel.

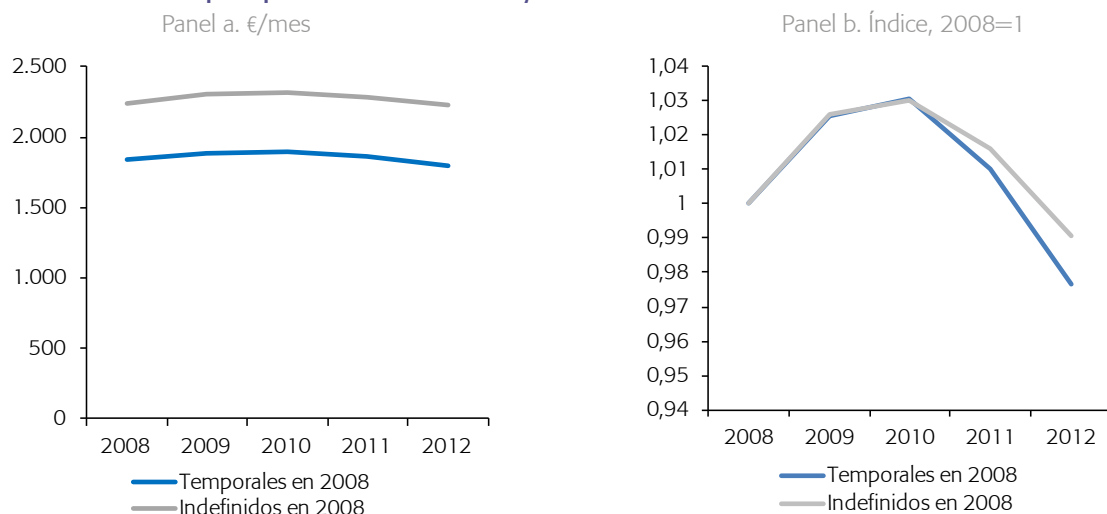
Se suele argüir que la crisis económica ha aumentado la desigualdad de ingresos en España. Los datos indican que dicho aumento de la disparidad en los ingresos no se debe al proceso de fijación de salarios.

Es importante recordar que el gráfico refleja los salarios de los puestos partiendo de una muestra de trabajadores que se mantuvieron empleados a tiempo completo en la misma empresa entre 2008 y 2012. Aun en ese caso, la desigualdad de ingresos puede incrementarse si los trabajadores que pierden sus empleos a tiempo completo deben aceptar trabajos a tiempo parcial peor

⁵ Estos datos probablemente infravaloran el descenso de los salarios de los puestos mejor remunerados. La razón es que la variable de los salarios en los datos que componen la muestra no incluyen los pagos por horas extraordinarias y bonificaciones, conceptos salariales que probablemente revisten más importancia en los puestos de mayor remuneración y que, probablemente, se vieron recortados durante la crisis económica.

Gráfico 2

Salario bruto mensual por tipo de contrato en 2008 y año: 2008-2012



Fuente: Elaboración propia y datos de la Seguridad Social (*Muestra Continua de Vidas Laborales*).

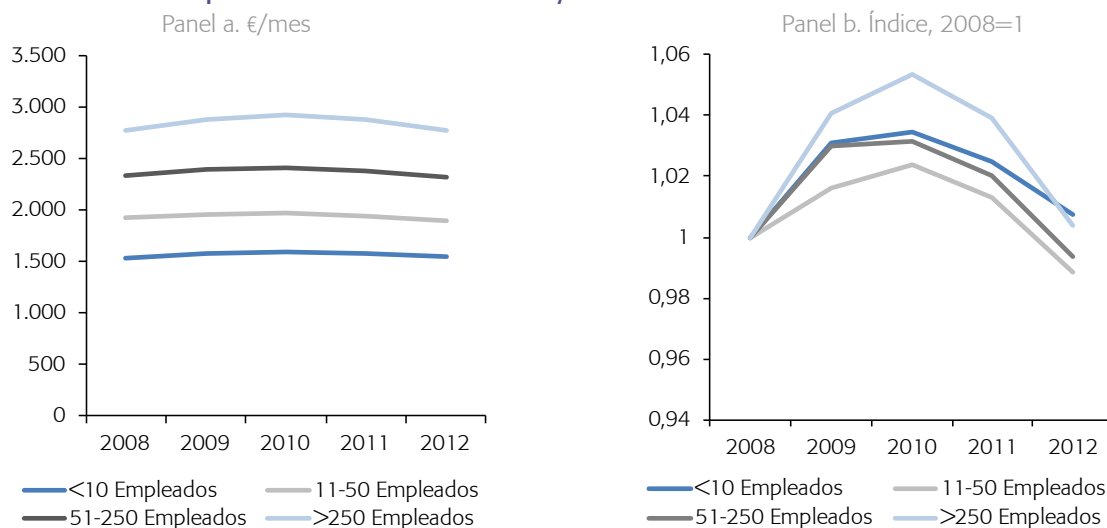
remunerados, o si los trabajadores que son privados de empleo deben aceptar trabajos a tiempo completo en otras empresas con peores salarios.

El gráfico 2 muestra la variación de los salarios de los puestos según el tipo de contrato (temporal o indefinido) ostentado a comienzos de la crisis económica en 2008. Ambos tipos de puestos

exhiben el mismo ritmo de incremento salarial hasta 2010. A partir de entonces, los salarios de los puestos con contratos temporales descienden más que los salarios de los puestos con contratos indefinidos. Los salarios de los puestos con contratos temporales disminuyeron un 5,4% entre 2010 y 2012, frente a un 3,9% en los indefinidos. De acuerdo con estas evidencias, contar con

Gráfico 3

Salario bruto mensual por tamaño del establecimiento y año: 2008-2012



Fuente: Elaboración propia y datos de la Seguridad Social (*Muestra Continua de Vidas Laborales*).

un contrato indefinido supuso para su titular una protección no solo frente a la posibilidad de ser despedido, sino también frente a una reducción salarial más intensa.

El gráfico 3 muestra la evolución salarial de los puestos agrupados según el tamaño de la empresa. Aunque los asalariados en empresas de tamaño medio han experimentado la mayor caída de salario desde 2008, el gráfico muestra claramente que los salarios en las empresas más grandes se han vuelto más flexibles, con un descenso del 5,3% en los dos últimos años. Probablemente, detrás de esto coexisten varios motivos: por un lado, tal y como muestra el gráfico, los salarios reales en los establecimientos de más 250 empleados se habían incrementado significativamente antes de 2010; por otro lado, la reforma de febrero de 2012 ha permitido a las empresas descolgarse de los convenios colectivos firmados a nivel sectorial o regional. Aunque en principio todas las empresas pueden utilizar los mecanismos de flexibilidad que otorga la reforma, las de mayor tamaño son las que cuentan con las capacidades y recursos para negociar sus propios acuerdos salariales. Finalmente, los salarios son, de media, mayores en las empresas de tamaño muy grande, lo que confiere a dichas firmas mayor margen para reducirlos en un contexto de recesión.

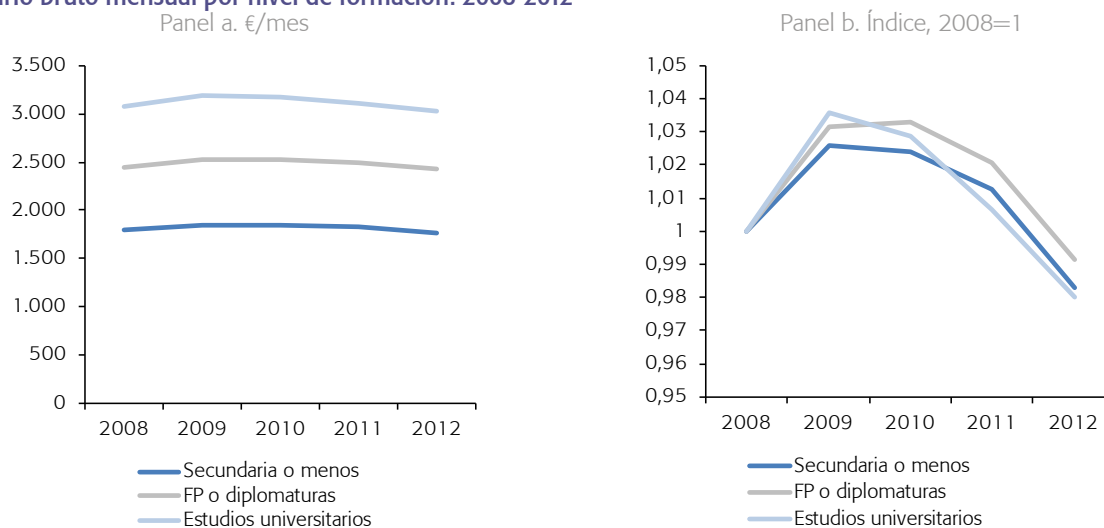
Ajuste salarial según el puesto y las características de su titular

Este apartado analiza la evolución de los salarios de los puestos atendiendo a las características de quienes los ocupan, es decir, el nivel de formación alcanzado por el trabajador, la ocupación que desempeñaba en 2008 y su edad en 2008. En general, los asalariados que disfrutaban de mayores remuneraciones de partida han sufrido un descenso salarial más intenso en el periodo entre 2010 y 2012. Los salarios han descendido más en los trabajos de alta cualificación, en los puestos ocupados por trabajadores con mayor nivel de formación y en el grupo de empleados de mayor edad.

El gráfico 5 muestra la evolución salarial de los puestos ocupados por trabajadores con distintos niveles de formación. Los salarios de los puestos ocupados por personas con estudios superiores han registrado el mayor descenso, cayendo un 5,6% desde su máximo alcanzado en 2009. En cambio, durante ese periodo, los puestos ocupados por personas con niveles de formación más bajos han perdido de media un 4,2% de salario. La pauta que se obtiene es similar si, en lugar del nivel educativo, observamos el tipo de ocupación desem-

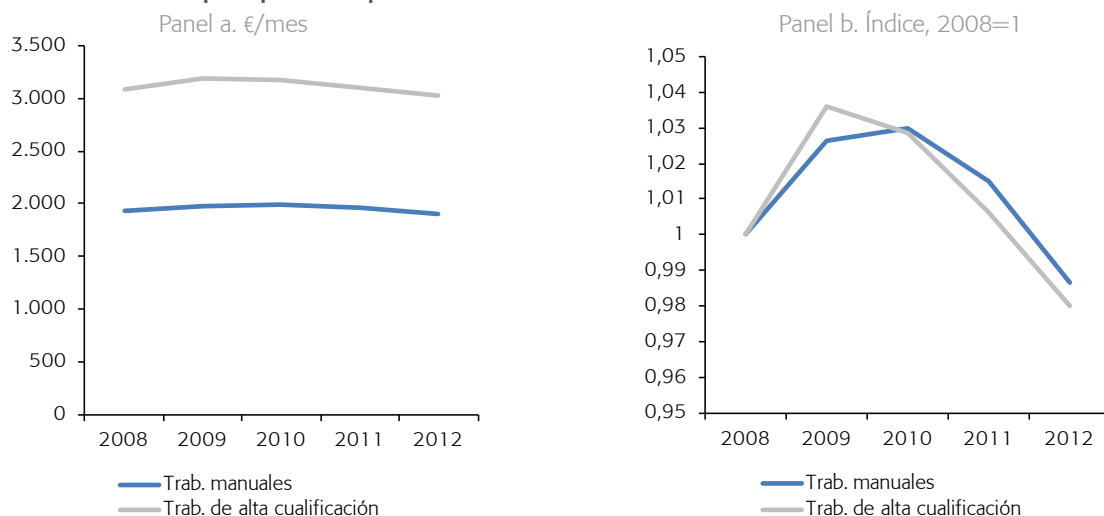
Gráfico 4

Salario bruto mensual por nivel de formación: 2008-2012



Fuente: Elaboración propia y datos de la Seguridad Social (Muestra Continua de Vidas Laborales).

Gráfico 5

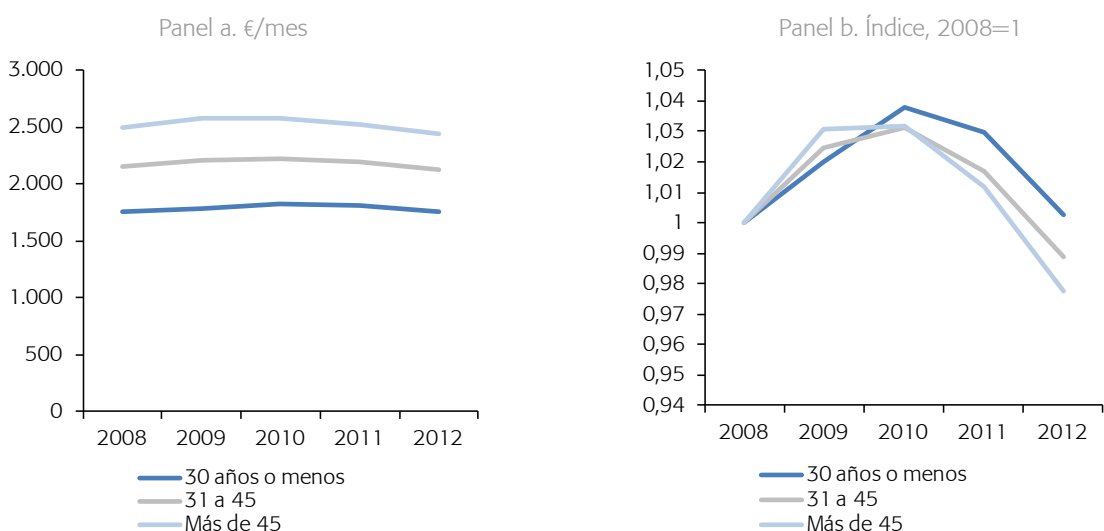
Salario bruto mensual por tipo de ocupación en 2008: 2008-2012

Fuente: Elaboración propia y datos de la Seguridad Social (*Muestra Continua de Vidas Laborales*).

peñada en 2008. Esto se refleja en el gráfico 5. Mientras en los trabajos de fábrica los salarios disminuyeron un 4,3% desde 2010, en los trabajos de alta cualificación cayeron un 5,6%, y empezaron su descenso un año antes. Por último, el gráfico 6 muestra que los grupos de trabajadores de mayor edad han perdido un 5,4% de salario, frente al

3,5% en términos reales perdido por los trabajadores menores de 30 años. Esta evolución implica una reducción significativa de la desigualdad salarial entre los distintos tramos de edad. Por ejemplo, mientras en 2008 los trabajadores de 45 años o más ganaban de media un 42% más que los trabajadores menores de 30, esta brecha se ha ido

Gráfico 6

Salario bruto mensual por edad en 2008: 2008-2012

Fuente: Elaboración propia y datos de la Seguridad Social (*Muestra Continua de Vidas Laborales*).

estrechando hasta situarse cinco años más tarde en el 38%.

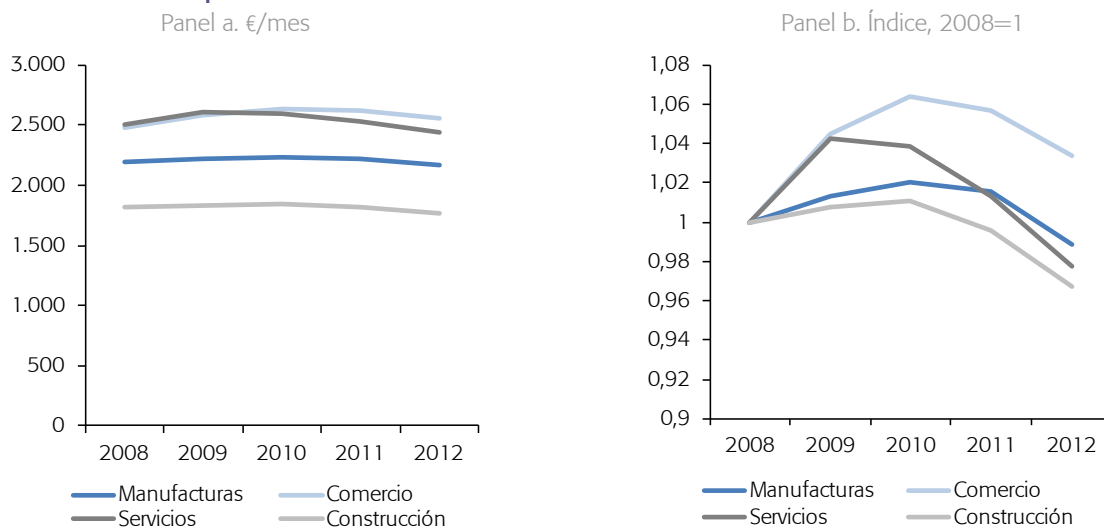
Ajuste salarial por rama de actividad y por comunidades autónomas

Este apartado examina la evolución de los salarios de los puestos según la rama de actividad económica y la comunidad autónoma considerada. La recesión ha afectado con diferente intensidad a los sectores económicos y las regiones. Por ejemplo, la

El gráfico 7 muestra los salarios de puestos pertenecientes a la industria manufacturera, comercio al por menor, servicios y construcción. Los puestos relacionados con la construcción son los que registraron la mayor caída salarial desde 2008 (3,3% desde 2008 y un 4,4% desde su máximo en 2010). Esto es consistente con la idea de que los salarios han caído más en los sectores más duramente golpeados por la recesión económica. La misma idea queda patente observando el gráfico 8, donde se compara la variación de salarios entre 2010 y 2012 con el incremento de la tasa

Gráfico 7

Salario bruto mensual por rama de actividad en 2008: 2008-2012



Fuente: Elaboración propia y datos de la Seguridad Social (*Muestra Continua de Vidas Laborales*).

destrucción de empleo ha sido especialmente acusada en el sector de la construcción, con un 65% menos de empleo respecto a 2008. Además, la tasa de paro en las provincias españolas ha aumentado a distinta velocidad, lo que probablemente refleja su diferente especialización sectorial, así como aspectos relacionados con la oferta de mano de obra. Una cuestión interesante es comprobar si los salarios se han ajustado a la baja en mayor grado en aquellos sectores o provincias en los que el proceso de destrucción salarial ha sido más intenso, tal y como, por otro lado, cabría esperar en un mercado de trabajo flexible donde los salarios reaccionan a las condiciones de demanda y de oferta.

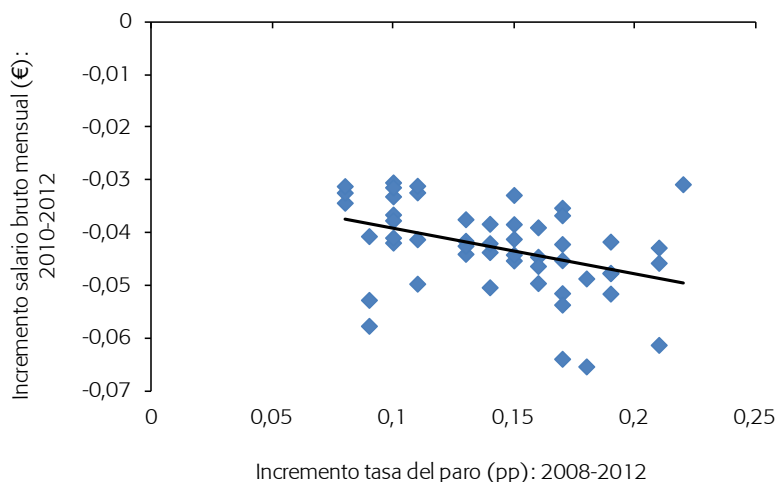
de paro en las 52 provincias españolas. El gráfico incluye la línea de tendencia que mejor ajusta los datos. De media, los salarios descendieron más en las provincias con la mayor tasa de desempleo. El coeficiente de correlación entre estas dos variables es negativo y significativo (-0,39).

Tendencias salariales en los sectores público y privado

Los salarios del sector público se han comportado tradicionalmente de manera independiente respecto al ciclo económico. Los salarios

Gráfico 8

Variación salarial y tasa de paro en las provincias españolas: 2008-2012



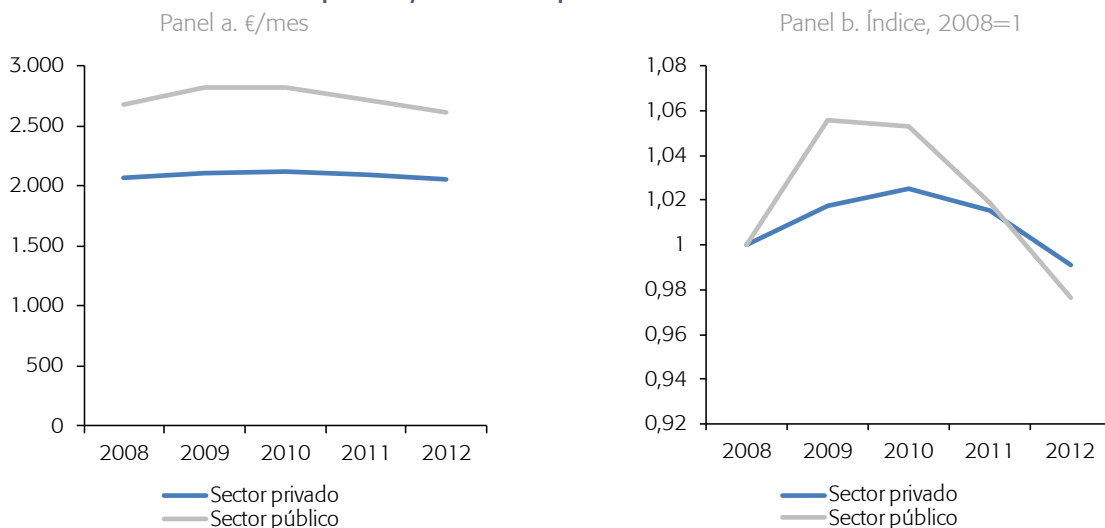
Fuente: Elaboración propia y datos de la Seguridad Social (*Muestra Continua de Vidas Laborales*).

en el sector público, en lugar de responder a las leyes de la oferta y la demanda, vienen marcados por ley, por lo que potencialmente podrían exhibir bastante rigidez en un contexto de situación económica cambiante. No obstante, el gobierno español se ha enfrentado a tensiones debido a su creciente déficit y deuda pública. Tanto los mercados de financiación como las ins-

tituciones internacionales han forzado a España a adoptar significativas medidas de consolidación fiscal desde 2010. Una pregunta importante es si la evolución de los salarios en el sector público refleja estos esfuerzos de consolidación fiscal, y si los salarios en el sector público se han comportado, o no, de manera diferente a los salarios en el sector privado.

Gráfico 9

Tendencias salariales en el sector público y en el sector privado: 2008-2012



Fuente: Elaboración propia y datos de la Seguridad Social (*Muestra Continua de Vidas Laborales*).

El gráfico 9 muestra hasta qué punto ha sido diferente el comportamiento de los salarios en el sector público y en el sector privado. En el sector público, los salarios se incrementaron un notable

Una pregunta importante es si la evolución de los salarios en el sector público refleja los esfuerzos de consolidación fiscal, y si los salarios en el sector público se han comportado, o no, de manera diferente a los del sector privado. En conjunto, el proceso de ajuste salarial ha sido más intenso en el sector público que en el privado desde 2008.

5,5% durante 2009, para luego disminuir un 8% hasta 2012. Esto contrasta con la evolución de los salarios en el sector privado, que disminuyeron un más modesto 3,4% desde su máximo alcanzado en 2010. En conjunto, el proceso de ajuste salarial ha sido más intenso en el sector público que en el privado desde 2008 (un 2,4% frente a un 0,8%).

Análisis de regresión

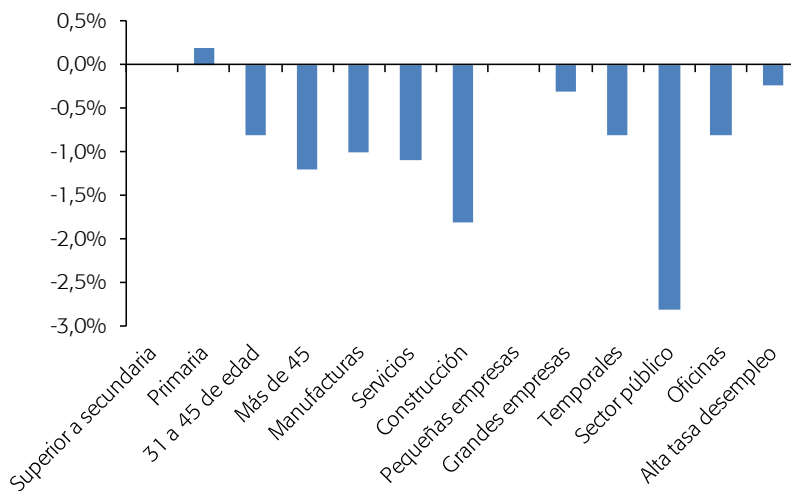
En los gráficos 1 a 9 se ha analizado el impacto de las distintas características de los puestos de

trabajo sobre la evolución de los salarios. El problema de este tipo de análisis es que con frecuencia una o más de esas características están correlacionadas entre sí, lo que complica la interpretación de los resultados. Por ejemplo, los salarios descendieron más en el sector público y en los trabajos de alta cualificación. Pero si en el sector público los trabajos son típicamente de oficina, no sabemos si el resultado que observamos se debe al hecho de que estos puestos pertenecen al sector público o bien a su atributo de trabajo de oficina (o a ambos). El análisis de regresión permite dar una solución a este problema estudiando el efecto de una variable tras controlar por el valor de las otras. El resultado de este tipo de análisis se presenta en el gráfico 10.

El gráfico 10 muestra el coeficiente, o la magnitud del impacto, de cada variable en el ritmo de variación de los salarios desde 2010, los años de mayor caída salarial. Los resultados de este análisis confirman en general los hallazgos previos. Con la única excepción de la educación, que no es ahora un factor significativo, los salarios descendieron más en aquellos puestos desempeñados por trabajadores de mayor edad, en el sector de la construcción, en empleos de oficina, en las grandes empresas, en el sector público y en las provincias donde el paro repuntó con más fuerza.

Gráfico 10

Impacto de cada atributo relativo al puesto sobre el ritmo de descenso salarial



Fuente: Elaboración propia y datos de la Seguridad Social (Muestra Continua de Vidas Laborales).

En resumen, este análisis confirma que los salarios en España se han ajustado a la baja como respuesta a los *shocks* adversos de demanda y lo han hecho en distinto grado según la rama de actividad y la provincia. También corrobora la

idea de que la carga del proceso de ajuste salarial ha recaído más en los trabajadores del sector público y en los empleados que percibían salarios más altos antes de que se iniciara la crisis económica.