

INDICADORES SOCIALES

Cuadro 1
Población

	Población							Altas exteriores	Altas exteriores de nacidos en la UE-27 (%)
	Población total	Edad media	Población de 65 años o más (%)	Tasa de dependencia	Tasa de dependencia mayores de 64 años	Nacidos en el extranjero (%)			
2006	44.708.964	40,63	16,74	47,49	24,63	10,82	840.844	37,57	
2007	45.200.737	40,76	16,66	47,41	24,55	11,61	958.266	41,69	
2008	46.157.822	40,81	16,54	47,47	24,49	13,10	726.009	28,40	
2009	46.745.807	40,92	16,65	47,81	24,61	13,83	498.977	31,98	
2010	47.021.031	41,12	16,87	48,63	25,03	14,05	464.443	35,54	
2011	47.190.493	41,36	17,15	49,43	25,51	14,15	454.686	36,87	
2012*	47.265.321	41,63	17,40	50,39	26,14	14,30	370.515	36,32	
2013**	47.059.533	41,89	17,71	50,63	26,67	14,06			
Fuentes:	PMC	PMC	PMC	PMC	PMC	ID INE	EVR	EVR	

ID INE: Indicadores Demográficos INE. PMC: Padrón Municipal Continuo. EVR: Encuesta de Variaciones Residenciales.

* Los datos de ID INE se refieren al periodo julio 2011 - junio 2012.

** Datos provisionales.

Tasa de dependencia: población menor de 16 + población mayor de 64/ población mayor de 15 y menor de 65 años, en %.

Tasa de dependencia mayores de 64 años: población mayor de 64 años/población mayor de 15 y menor de 65 años, en %.

Cuadro 2
Hogares y familias

	Hogares			
	Número de hogares (miles)	Tamaño medio de los hogares	Hogares con una persona sola menor de 65 años (%)	Hogares con una persona sola de 65 o más años (%)
2006	15.856,2	2,76	8,4	8,7
2007	16.280,5	2,74	8,8	8,73
2008	16.742,0	2,71	9,3	8,68
2009	17.068,2	2,68	9,7	8,87
2010	17.173,9	2,67	10,0	8,8
2011	17.344,1	2,65	10,3	9,02
2012	17.434,4	2,63		
2013	17.391,5♦	2,63♦		
Fuentes:	EPA	EPA	EPF	EPF

	Nupcialidad					
	Tasa de nupcialidad (españoles)	Tasa de nupcialidad (extranjeros)	Separaciones y divorcios	Edad media al primer matrimonio, hombres	Edad media al primer matrimonio, mujeres	Matrimonios del mismo sexo (%)
2006	9,26	9,45	155.628	32,2	29,7	2,08
2007	9,00	8,69	141.304	32,2	29,9	1,56
2008	8,51	8,35	131.060	32,4	30,2	1,62
2009	7,48	8,23	124.594	32,8	30,6	1,74
2010	7,17	7,89	127.682	33,2	31,0	1,87
2011	6,89	7,19	124.702	33,6	31,4	2,17
2012	7,19*	6,65*	127.160	33,7*	31,5*	
Fuentes:	ID INE	ID INE	CGPJ, Memoria	ID INE	ID INE	ID INE

Cuadro 2 (continuación)

Hogares y familias

	Fecundidad					Interrupciones voluntarias del embarazo de nacidas en España (%)
	Edad media de las mujeres al primer hijo	Indicador coyuntural de fecundidad	Nacimientos de madre no casada (%)	Nacimientos de madre extranjera (%)	Interrupción voluntaria del embarazo. Tasas por 1.000 mujeres (15-44 años)	
2006	29,32	1,38	28,38	16,54	10,62	
2007	29,45	1,39	30,24	18,98	11,49	
2008	29,30	1,46	33,15	20,82	11,78	55,56
2009	29,60	1,39	34,47	20,72	11,41	57,21
2010	29,83	1,38	35,51	20,55	11,49	58,30
2011	30,12	1,36	37,34	19,51	12,4	59,99
2012	30,23*	1,35*				
Fuentes:	ID INE	ID INE	ID INE	ID INE	MSAN	MSAN

EPA: Encuesta de Población Activa. EPF: Encuesta de Presupuestos Familiares. ID INE: Indicadores Demográficos INE. CGPJ: Consejo General del Poder Judicial. MSAN: Ministerio de Sanidad, Servicios Sociales e Igualdad.

* Los datos de ID INE se refieren al periodo julio 2011 - junio 2012.

♦ Los datos se refieren al primer trimestre de 2013.

Tasa de nupcialidad: número de residentes en España que contraen matrimonio por cada 1.000 habitantes.

Indicador coyuntural de fecundidad: número medio de hijos que tendría una mujer residente en España a lo largo de su vida fértil en caso de mantener la misma intensidad fecunda por edad que la observada en ese año.

Cuadro 3
Educación

	Formación alcanzada (%)			
	Población de 16 o más años con educación primaria o menos	Población de 30 a 34 años con educación primaria o menos	Población de 16 o más años con educación universitaria	Población de 30 a 34 años con educación universitaria
2006	32,9	8,4	15,6	25,3
2007	32,5	9,0	15,9	26,5
2008	32,1	9,2	16,1	26,9
2009	31,4	8,7	16,3	26,2
2010	30,6	8,6	17,0	27,7
2011	29,4	7,4	17,6	27,0
2012	28,5	7,5	17,8	26,6
Fuentes:	EPA	EPA	EPA	EPA

	Alumnos matriculados en enseñanzas no obligatorias					Gasto en educación	
	Enseñanza Infantil	Bachillerato	Formación Profesional (grado medio o superior)	Universidad (1 ^{er} y 2 ^o ciclo y Grado)	Másteres Oficiales	Gasto público (miles de €)	Gasto de los hogares (€)
2006	1.557.257	665.127	445.455	1.405.894	16.636	42.512.586	8.244
2007	1.643.016	659.573	451.541	1.389.249	34.695	46.459.265	8.522
2008	1.763.019	669.021	472.604	1.377.228	49.799	50.880.439	8.505
2009	1.819.402	692.054	517.344	1.404.115	81.840	53.092.220	8.762
2010	1.872.829	720.937	555.580	1.445.392	100.963	52.720.999	9.085
2011	1.917.236	684.176	**699.295	1.469.653	113.061	*50.714.177	
2012	1.900.173	692.558	**747.189	***1.492.391			
Fuentes:	MECD	MECD	MECD	MECD	MECD	MECD	Contabilidad Nacional del INE

EPA: Encuesta de Población Activa. MECD: Ministerio de Educación, Cultura y Deporte.

* Datos provisionales.

** Incluye FP a distancia y programas de cualificación profesional inicial.

*** Previsión.

Cuadro 4

Protección social: prestaciones económicas

	Prestaciones contributivas*							
	Desempleo		Seguridad Social					
			Jubilación		Incapacidad permanente		Viudedad	
Número	Importe medio diario bruto	Número	Importe medio	Número	Importe medio	Número	Importe medio	
2006	720.384	24,1	4.809.298	722,7	859.780	731,5	2.196.934	476,7
2007	780.205	25,4	4.863.256	760,0	888.776	760,7	2.225.501	498,3
2008	1.100.879	26,8	4.936.839	814,5	906.835	801,5	2.249.904	529,0
2009	1.624.792	27,7	5.038.861	854,1	920.863	831,5	2.270.283	553,9
2010	1.471.826	28,1	5.140.554	884,0	933.730	849,9	2.290.090	571,7
2011	1.328.020	28,4	5.246.241	915,2	938.491	869,5	2.309.332	586,4
2012	1.381.261	28,7	5.330.195	946,3	943.296	887,3	2.322.938	601,5
2013	1.369.717♦	29♦	5.413.939♦	974,1♦	936.930♦	905,7♦	2.330.788♦	616,1♦

Fuentes: BEL BEL BEL BEL BEL BEL BEL BEL BEL

	Prestaciones no contributivas/asistenciales						
	Desempleo		Seguridad Social				Otras**
			Jubilación		Incapacidad permanente		
Número	Número	Importe medio	Número	Importe medio			
2006	558.702	274.266	278,1	204.383	318,92	82.846	
2007	575.675	267.702	290,4	201.751	330,26	73.159	
2008	646.186	262.960	307,7	197.884	348,50	64.967	
2009	960.888	258.873	315,5	196.782	357,57	57.737	
2010	1.445.228	254.989	320,6	195.962	362,05	50.876	
2011	1.331.316	253.259	330,4	194.704	371,81	44.437	
2012	1.327.027	250.382	342,4	194.896	383,12	37.651	
2013	1.355.839♦	251.110●	408,4●	195.071●	458,53●	33.636■	

Fuentes: BEL IMSERSO IMSERSO IMSERSO IMSERSO BEL

BEL: Boletín de Estadísticas Laborales. IMSERSO: Instituto de Mayores y Servicios Sociales.

* No se incluyen los datos de prestaciones por orfandad y favor familiar.

** Incluye pensiones asist. de enfermedad y vejez, y prestaciones de la LISMI.

♦ Datos referidos a enero-mayo.

● Datos referidos a enero-junio.

■ Datos referidos a enero-abril.

Cuadro 5

Protección social: sanidad

	Gasto total por habitante (€)	Gasto público por habitante (€)	Médicos colegiados por 1.000 habitantes	Diplomados en enfermería por 1.000 habitantes	Farmacéuticos por 1.000 habitantes	Personal méd. Aten. Prim. por 1.000 tarjetas sanitarias	Población mayor de 45 años que considera su estado de salud "bueno o muy bueno" (%)
2006	1.807,4	1.284,3	4,61	5,38	1,37	0,72	51,27
2007	1.918,9	1.373,4	4,63	5,41	1,36	0,74	
2008	2.061,2	1.497,4	4,67	5,46	1,35	0,75	
2009	2.134,4	1.586,4	4,76	5,55	1,38	0,74	
2010	2.133,1	1.575,7	4,84	5,69	1,39	0,74	
2011	2.160,9	1.575,9	4,90	5,80	1,41		58,70

Fuentes: OCDE OCDE INE INE INE INCLASNS ENS

OCDE: Organización para la Cooperación y el Desarrollo Económicos.

INE: Instituto Nacional de Estadística.

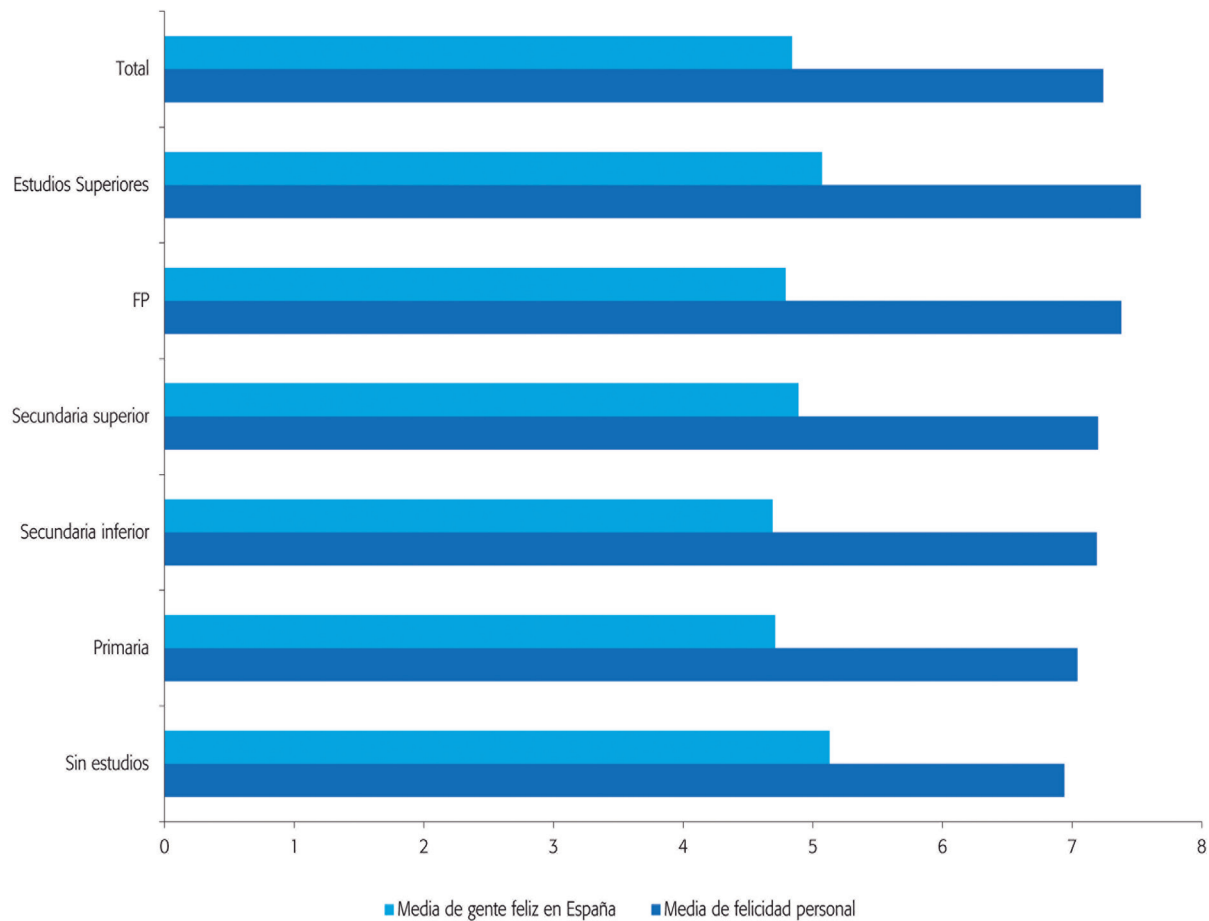
INCLASNS: Indicadores clave del Sistema Nacional de Salud.

ENS: Encuesta Nacional de Salud.

Los españoles manifiestan una valoración más elevada de su propia felicidad que de la felicidad de la gente en España

Gráfico 1

Valoración de la felicidad personal y de la felicidad de la gente en España, escala 1 - 10 (junio 2013)



Preguntas: "En términos generales, ¿en qué medida se considera Ud. una persona feliz o infeliz? Por favor, use una escala de 0 a 10 en la que 0 significa que se considera 'completamente infeliz' y 10 que se considera 'completamente feliz'".

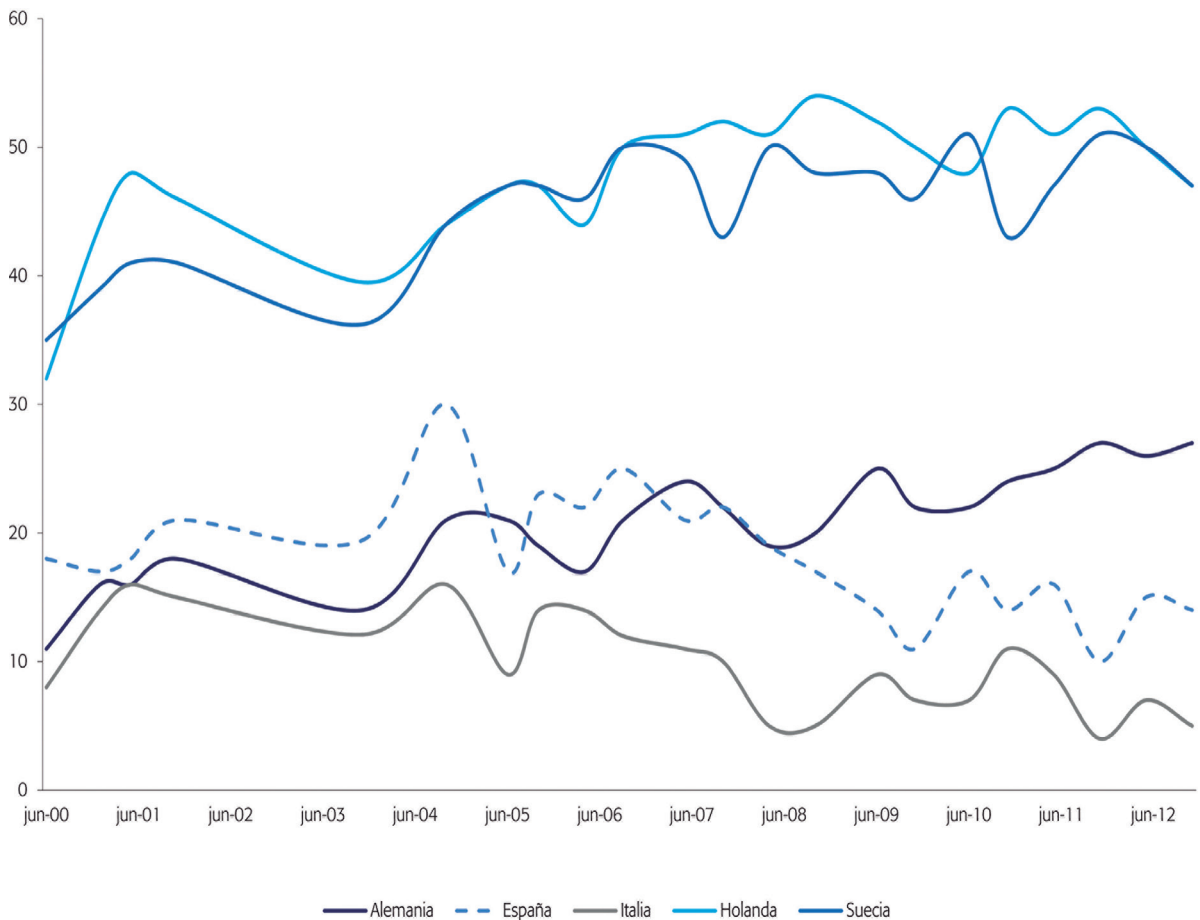
"Y ¿en qué medida cree que en España la gente es feliz o infeliz actualmente? Por favor, use una escala de 0 a 10 en la que 0 significa que cree que la gente es 'completamente infeliz' y 10 que es 'completamente feliz'".

Fuente: CIS Estudio nº 2.990 (Barómetro de junio), avance de resultados.

En España, el porcentaje de personas “muy satisfechas” con su vida ha mostrado una tendencia general decreciente desde mediados de 2007, similar a la de Italia, aunque menos acusada. En Alemania, la tendencia ha sido la contraria. También Suecia y Holanda, países en los que los porcentajes de “muy satisfechos” son mucho más elevados, han consignado una tendencia ascendente.

Gráfico 2

Porcentaje de personas que dicen sentirse “muy satisfechas” con la vida que llevan (junio 2000 a noviembre 2012)



Pregunta: “En general, ¿está Ud. muy satisfecho, bastante satisfecho, no muy satisfecho o no está en absoluto satisfecho con la vida que lleva?”
Fuente: Eurobarómetros.