

Generalización del pesimismo

Francisco Alvira Martín
José García López

Introducción

El valor 66 del ISC (Índice del Sentimiento del Consumidor) de junio de 2010 manifiesta una opinión pesimista de los españoles. Parecidos resultados se mantienen desde el año 2008 con escasos cambios.

En junio de 2008, el valor del ISC era el mismo que el actual, aunque notablemente inferior al del mismo mes del año anterior lo que muestra una profunda caída de la

confianza de los consumidores. El ISC perdió 19 puntos en doce meses y en este nivel se ha mantenido (cuadro 1).

Los sucesivos sondeos desde el último trimestre del año 2007 expresan los efectos de la presente coyuntura económica y, particularmente, las consecuencias del aumento del paro.

Las noticias y comentarios transmitidos por los medios de comunicación vienen ofreciendo un panorama poco halagüeño desde el inicio de la crisis y con interpretacio-

Cuadro 1

ÍNDICE DEL SENTIMIENTO DEL CONSUMIDOR

	Jun. 2010	Feb. 2010	Jun. 2008	Jun. 2007
I.S.C	66	66	66	85
Situación económica general				
Experiencia	23	28	58	83
Expectativas	77	81	67	91
Situación económica familiar				
Experiencia	76	74	76	91
Expectativas	88	89	82	96
Valoración del momento de compra	63	60	47	66

Fuente: Encuesta FUNCAS.

P.- En su opinión, de un año a esta parte la situación económica general del país es mucho mejor, un poco mejor, estacionaria, un poco peor, mucho peor.

P.- Durante los próximos doce meses la situación económica general...

P.- En el curso de los últimos doce meses la situación económica de su hogar...

P.- En su opinión en el curso de los próximos doce meses la situación económica de su hogar...

P.- En vista de la situación económica general ¿piensa Vd. que ahora es el momento adecuado para hacer compras importantes como muebles, automóviles...

nes contrarias de los mismos datos, generando incluso mayor incertidumbre. En este marco, en el que se relacionan factores económicos, sociológicos y políticos, la percepción de la mayoría de los españoles, 90 por 100, se inclina por un retroceso de la economía española durante los últimos doce meses¹ y un 75 por 100 califica de mala o muy mala la situación actual.

Sin embargo, otros componentes de los índices del ISC o de la encuesta del CIS² ofrecen resultados menos pesimistas. Desde el año 2008 los cinco componentes del ISC y los tres del CIS han tenido recorridos diferentes por diversos motivos.

La valoración de la economía personal es notablemente mejor que la nacional. La experiencia y las expectativas familiares son también pesimistas, pero mucho mejores que las nacionales (ver cuadro 1). Un 90 por 100 de los españoles ha percibido un retroceso de la economía nacional y "solo" un 44 por 100 considera un empeoramiento de su situación familiar respecto a la que tenía un año antes.

La distancia entre la experiencia reciente (ISC) o la situación actual (CIS) y las expectativas son notables en ambos indicadores. Un 14 por 100 de entrevistados prevé una mejora económica (ISC) en el sondeo de junio del año 2008 y un 22 por 100 (CIS) en abril del mismo año. No obstante, las expectativas pesimistas superan a las optimistas en las dos encuestas. Además, las expectativas sobre la economía nacional han experimentado cambios más frecuentes que las valoraciones de la experiencia reciente o la situación actual.

Las preguntas sobre expectativas ofrecen tres opciones al entrevistado: la economía mejorará, seguirá igual o empeorará. Las respuestas a la segunda propuesta admiten distintas interpretaciones según la situación de partida. Si el individuo califica de buena la situación actual y espera que siga igual, es razonable considerarle optimista. Por el contrario, si el entrevistado juzga que la situación actual o su experiencia reciente es mala y seguirá igual en los próximos meses, está expresando una opinión pesimista. De acuerdo con esta interpretación, el 30 por 100 de las respuestas que considera "la economía general seguirá igual en los próximos meses" se distribuye entre: un 4 por 100 de respuestas neutrales: "la economía nacional no ha cambiado en los últimos doce meses ni lo hará en el próximo año" y un 26 por 100 de respuestas pesimistas: "la economía nacional ha empeorado en los últimos doce meses y seguirá igual en los siguientes".

¹ Sondeo de junio 2010 del ISC

² CIS: Barómetro nº 2.834, abril 2010

Según estos cruces entre la calificación actual y las expectativas para los próximos meses, los españoles optimistas sobre la economía nacional alcanzan un 14 por 100 y los pesimistas un 82 por 100.

Antes de generalizarse la idea de vivir una crisis económica (junio 2007), los optimistas representaban el 20 por 100 y los pesimistas el 43 por 100 de la población. Entre los dos sondeos, estos han crecido un 91 por 100.

Los resultados de los últimos sondeos económicos, ISC-FUNCAS, CIS o ICC-ICO, llegan a los mismos resultados:

- La valoración de la situación económica general es mala.
- Relativamente mejor es la opinión pública respecto a la economía del hogar.
- Las expectativas expresan mayor optimismo que la valoración actual de la coyuntura económica.
- Esta última proposición necesita matizarse con el cruce de situación actual y expectativas, que reduce considerablemente el grupo de expectativas optimistas.
- Con el bajo porcentaje actual de optimistas, es difícil esperar un mayor aumento del pesimismo por el escaso número de quienes manifiestan la primera actitud.
- Después del fuerte retroceso del optimismo entre el cuarto trimestre de 2007 y el primero de 2008, era lógico esperar que los valores de los índices sobre la economía española frenasen su retroceso, porque los optimistas son pocos.

1. Índice ICC-ICO

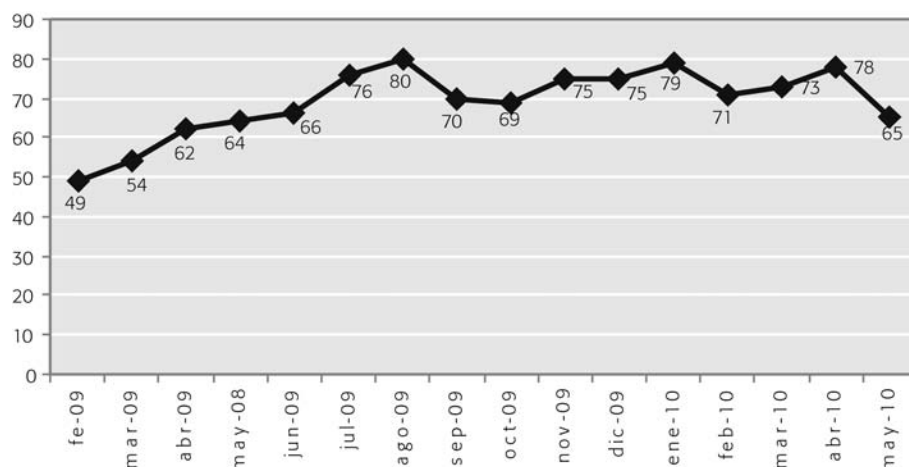
El último Índice de Confianza de los Consumidores (ICC-ICO) presenta una pérdida de 13 puntos respecto al del mes anterior. El valor medio de este índice durante el primer trimestre de 2009 fue 72, y 74 en el primer trimestre de 2010. Se logró una mejora de dos puntos; pero el último índice de mayo ha vuelto a caer (gráfico 1).

En mayo, el retroceso del ICC-ICO recoge la pérdida de confianza en la situación actual y las expectativas³.

³ El subíndice ICC-ICO sobre la situación actual incorpora una pregunta sobre el comportamiento del paro.

Gráfico 1

ÍNDICE DE CONFIANZA DE LOS CONSUMIDORES ICC-ICO*



(*) Ver variaciones trimestrales de este índice desde el año 2007 al primer trimestre de 2010, Cuadernos de Información Económica nº 210, pág. 43. ICC-ICO adaptado a la formulación ISC

Fuente: Encuesta del ICC-ICO.

P.- En su opinión, de un año a esta parte la situación económica general del país es mucho mejor, un poco mejor, estacionaria, un poco peor, mucho peor.

P.- Durante los próximos doce meses la situación económica general...

P.- En el curso de los últimos doce meses la situación económica de su hogar...

P.- En su opinión en el curso de los próximos doce meses la situación económica de su hogar...

2. Índice CIS (Centro de Investigaciones Sociológicas)

Los resultados de los barómetros del CIS, desde enero de 2007, manifiestan también una progresiva caída de la evaluación de la situación actual, aunque se mantengan las expectativas.

En el último barómetro de abril, se produjo una pequeña mejora respecto a los dos meses anteriores, pero el índice sobre la situación actual se mantiene en la franja de mal (ver gráfico 2).

3. La evolución del ISC

Desde 1977 el ISC ha venido observando la opinión de los españoles sobre la economía nacional y familiar. Durante este largo periodo los valores del ISC revelan tres fases de crisis según la percepción del consumidor: entre 1980 y 1983; entre 1992 y 1994; y la actual iniciada en la segunda parte del año 2007 y que continúa en junio de 2010.

En las fases de crisis, los peores valores corresponden a la experiencia económica nacional, mientras las expectativas muestran valores relativamente más positivos. También aumenta la distancia entre la experiencia nacional y personal. Los individuos perciben un retroceso más grave de la economía nacional que de la familiar.

En el cuadro 2 se comparan los valores mínimos y máximos de la serie con los del último sondeo. En junio de 2010, el valor 66 del ISC es muy bajo, pero bastante mejor que el de abril de 2009. Sin embargo, la experiencia reciente del hogar, con un índice 23 es parecido al peor de la serie, 21 en febrero de 1993. Este valor corresponde a la crisis de los noventa.

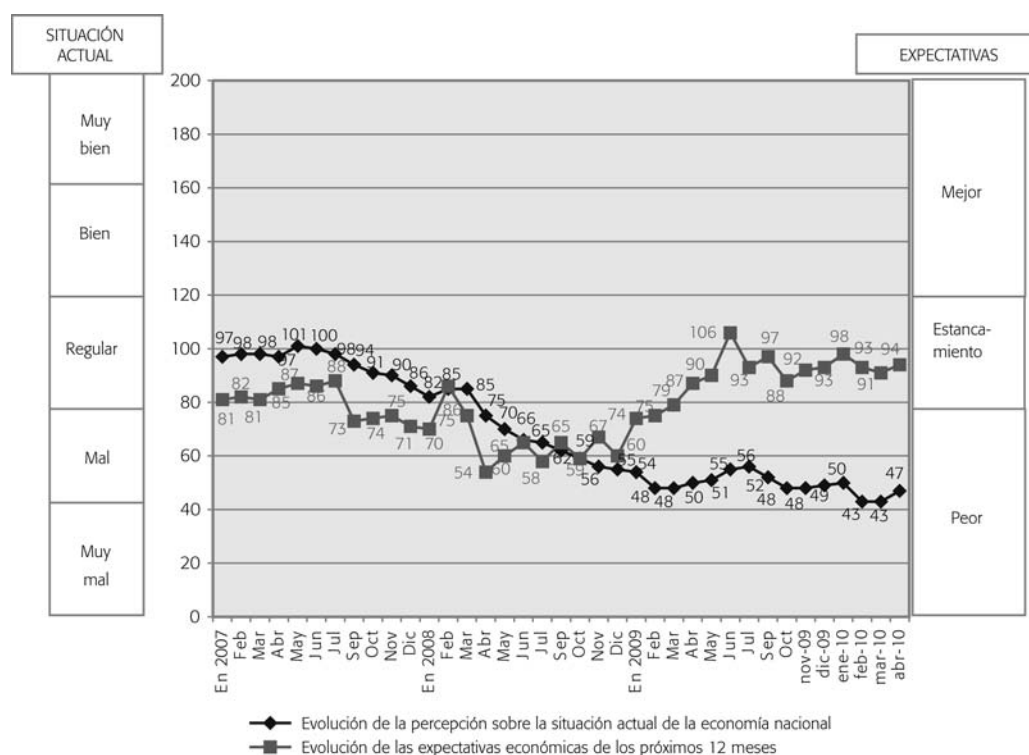
La diferencia más importante entre el ISC de junio de 2010, 66, y abril del año 2009, 48, proviene de las mejores expectativas actuales. Sin embargo, no se deben olvidar las dificultades de interpretar las respuestas a la pregunta "¿la economía seguirá igual?".

La valoración del momento de compra de bienes duraderos, 63, expresa una actitud más favorable de los consumidores que en la crisis de los noventa.

Gráfico 2

SITUACIÓN ACTUAL Y EXPECTATIVAS DE LA ECONOMÍA ESPAÑOLA

(Enero 2007- Enero 2010)



Fuente: Barómetros mensuales del CIS nos 2.677, 2.681, 2.700, 2.705, 2.724, 2.728, 2.732, 2.735, 2.742, 2.746, 2.749, 2.754, 2.758, 2.761, 2.763, 2.766, 2.769, 2.775, 2.778, 2.781, 2.782, 2.788, 2.794, 2.798, 2.801, 2.806, 2.811, 2.815 y 2.820.

Índice: el índice se ha formulado: +1 punto muy buena, +0,5p. buena, 0p. regular, -0,5p. mala, -1p. muy mala. El índice de expectativas: +1p. mejor, -1p. peor. Se le ha sumado 100 para comparar los resultados del ISC y los del CIS.

Cuadro 2

LA CONFIANZA DE LOS ESPAÑOLES

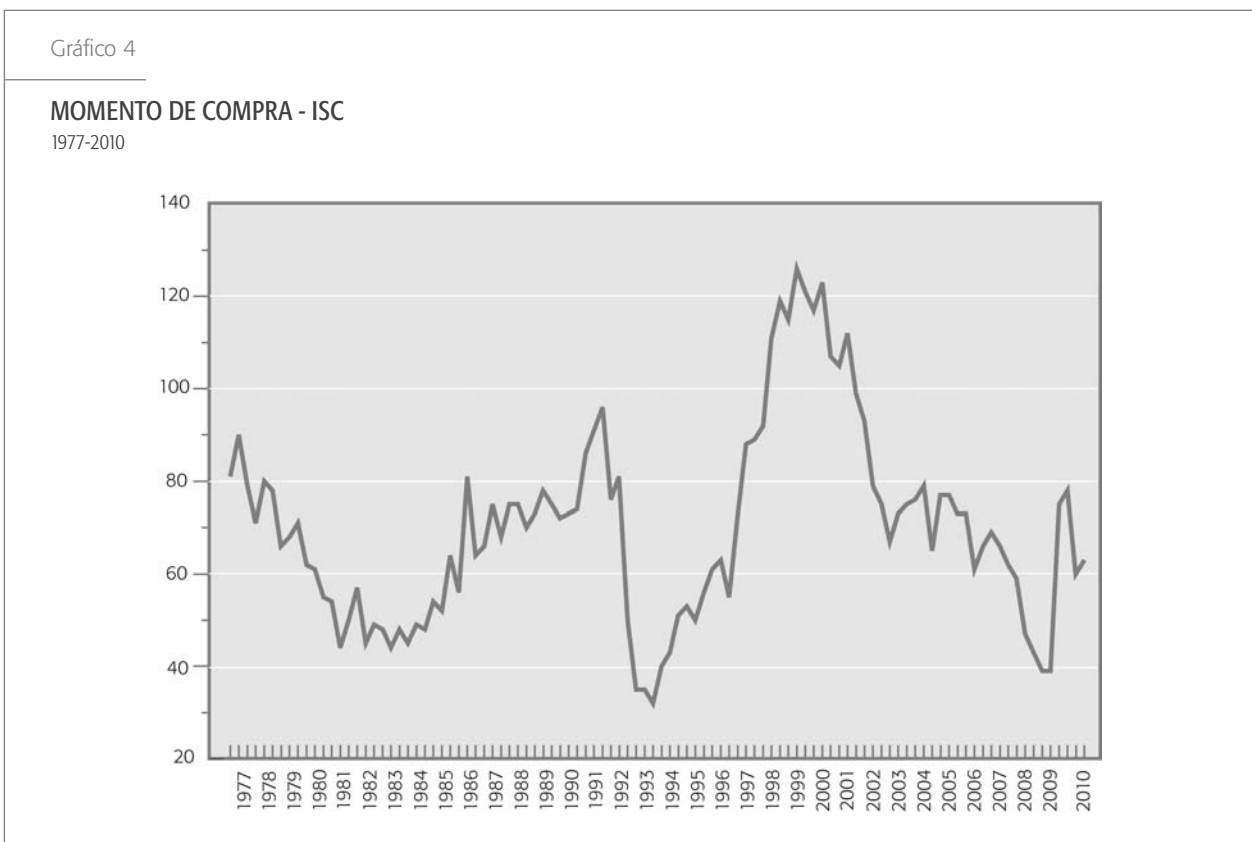
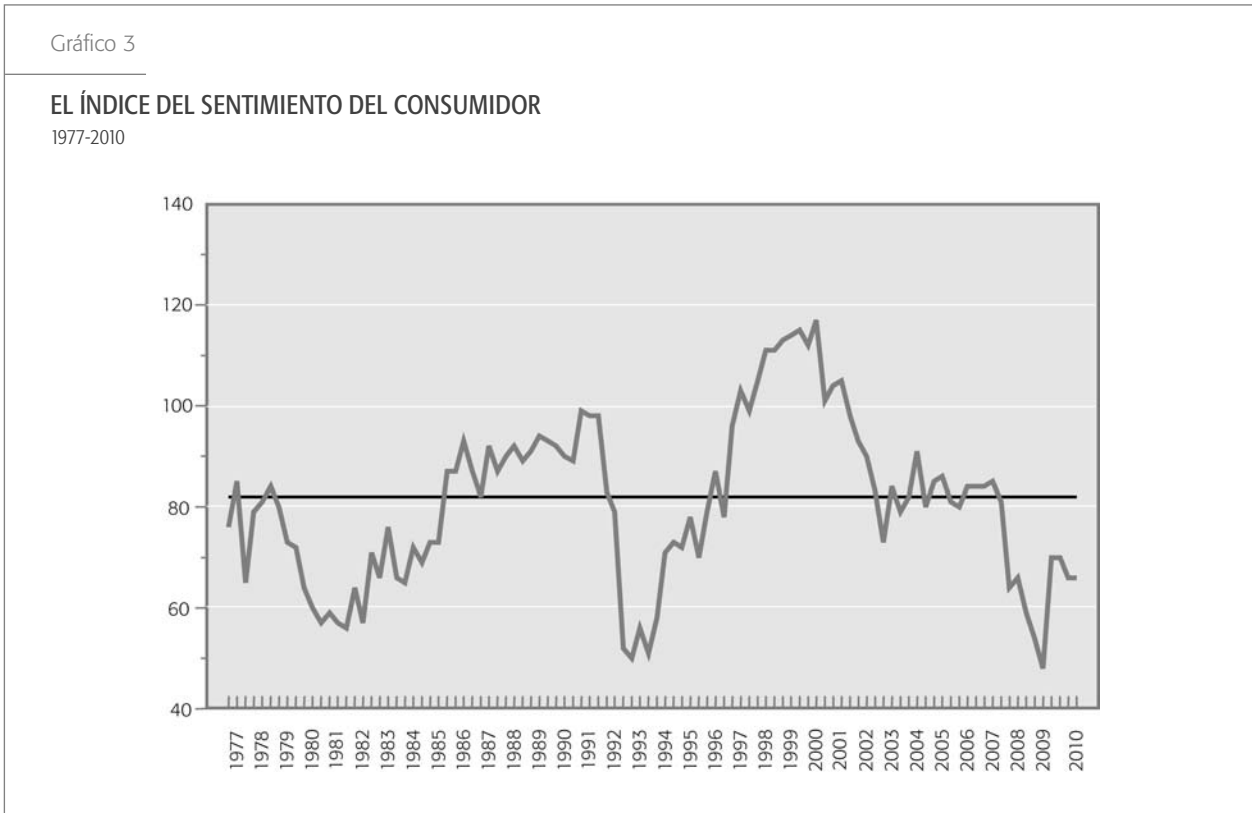
Puntos mínimos y máximos de la serie (1977-2010)

	Mínimos		Máximos
	1977-2008	Situación actual	1977-2009
ISC	48 (abril 2009)	66	117 (Jun 2000)
Experiencia reciente hogar	61 (abril 2009)	76	105 (Jun 2005)
Experiencia reciente nacional	21 (Feb 1993)	23	120 (Jun 2000)
Expectativas hogar	67 (abril 2009)	77	117 (Nov 1999) 117 (Jun 2000)
Expectativas nacional	44 (abril 2009)	88	120 (Feb 1999) 117 (Jun 2000)
Momento de compra	32 (Nov 1993)	63	126 (Jun 1999)

Fuente: Encuesta FUNCAS. ISC.

El gráfico 3 muestra el comienzo de recuperación de la crisis de la confianza de los consumidores de 1994,

una fase muy optimista en 1997 y 2002, una nueva etapa de retroceso entre 2002 y 2007, manteniéndose



la confianza dentro de una banda estrecha con los valores del ISC próximos al valor medio de los índices desde 1977. En el año 2007 se inició una caída rápida y pro-

funda del ISC con una recuperación muy breve, poco importante, y que no ha continuado en los sondeos del año 2010.

Gráfico 5

EVOLUCIÓN DE LAS EXPECTATIVAS - ISC

1977-2010

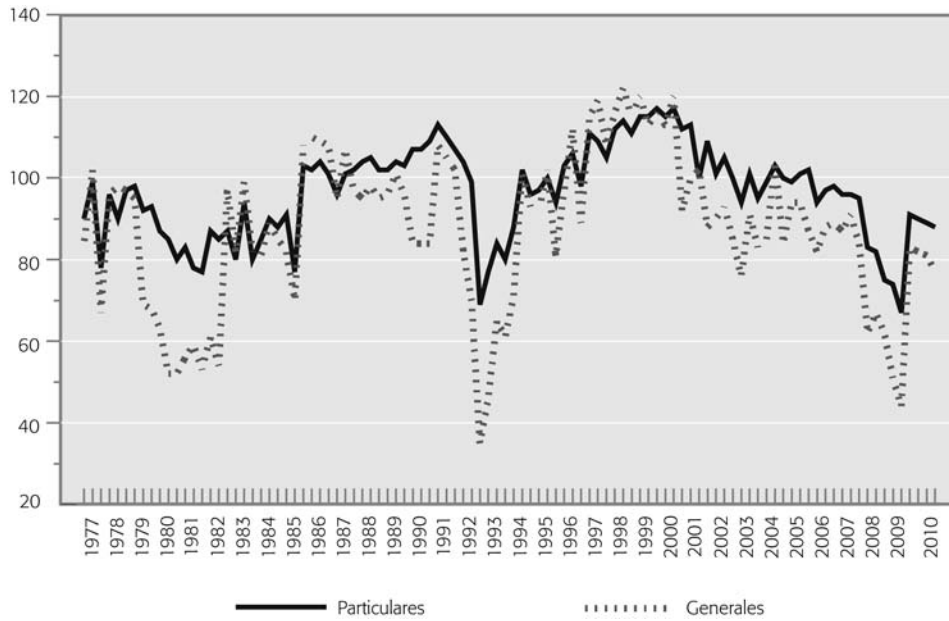
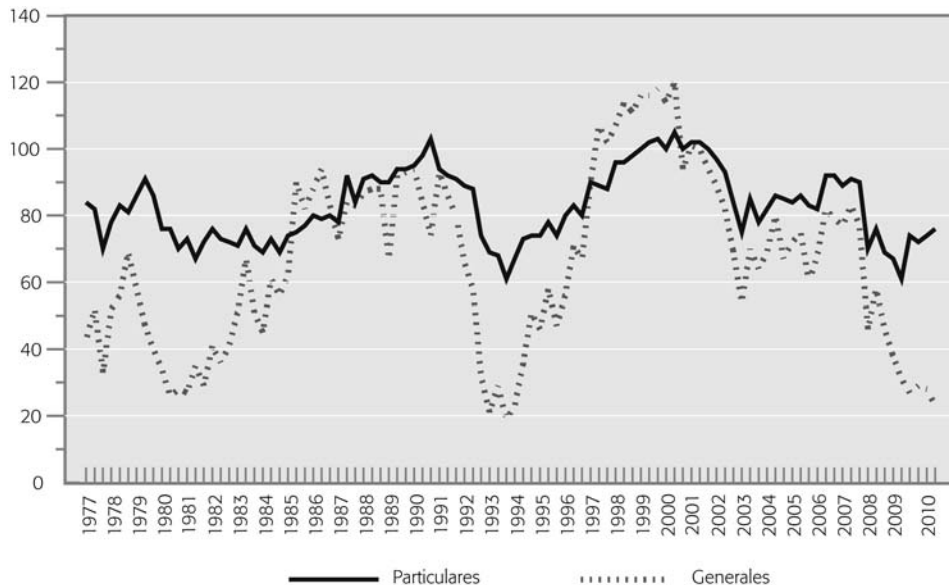


Gráfico 6

EXPERIENCIA RECIENTE - ISC

1977-2010



4. Los tipos de opinión económica y su evolución

Al cruzar las respuestas correspondientes a las expectativas sobre la evolución de la economía española y familiar durante los próximos meses, y de la experiencia reciente de los individuos es posible establecer una distribución en grupos muy interesante y afinar la interpretación sobre la respuesta "seguirá igual"

- **optimistas:** suma de los individuos (1)+(2)+(4)+(7) del esquema 1.
- los que consideran que **no hay cambio;** grupo (5) del esquema 1.
- **pesimistas:** grupos (3), (6), (8) y (9) del esquema 1.

Economía nacional

En junio de 2010 una parte importante de la población, 30 por 100, cuadro 3A, responde: "la economía española seguirá igual (a la situación actual) en los próximos doce meses". Sólo si se conoce cómo se considera la situación actual se podrá revelar el sentido de las respuestas "igual". La misma operación puede realizarse en las preguntas correspondientes a la economía familiar.

Un 4 por 100 de los españoles considera que la economía nacional no ha cambiado durante el último año y seguirá igual, expresando una percepción de estancamiento económico. Pero el otro 26 por 100 manifiesta que su experiencia económica reciente ha sido mala y seguirá igual (mala) en los próximos meses.

Pesimistas.- El tipo de opinión sobre la economía nacional más extendido expresa mucho pesimismo. El porcentaje total de los pesimistas, 82 por 100, se distribuye entre un 55 por 100 de individuos que expresa una opinión radicalmente pesimista: "la economía nacional ha tenido un mal comportamiento en los últimos doce meses y espera que esta tendencia continúe en los próximos"; un 26 por 100 tienen una opinión más matizada: "la situación ha empeorado y seguirá igual", no empeorará más, tampoco mejorará (ver cuadro 3A).

Estancamiento.- Los individuos no aprecian cambios: "la economía nacional ha permanecido estancada y seguirá igual" representan solo el 4 por 100 de la población. Este porcentaje es muy pequeño en relación a los sondeos anteriores.

Optimistas.- Por último, sólo un 14 por 100 de los encuestados aprecia una evolución favorable de la economía nacional. Entre estas personas, el tamaño del grupo radicalmente optimista es 1 por 100. Un 3 por 100 ha percibido una economía estancada en 2009 pero prevé que mejorará. El porcentaje mayor, 10 por 100, corresponde a un comportamiento malo en el año 2009 que espera que mejore en el año 2010.

Evolución.- El gráfico 7 recoge el cambio de los tipos de opinión sobre la economía nacional desde noviembre del año 1993. Los **pesimistas** en el sondeo de junio de 1994 alcanzaban un 57 por 100. Durante los siguientes sondeos, el pesimismo se fue reduciendo hasta un mínimo, 18 por 100, en el año 2000. Entre febrero de 1997 y junio de 2000, el porcentaje de **optimistas** superó a los pesimistas. A partir de ese sondeo, las respuestas pesimistas aumentaron, e incluso, superaron a quienes percibían una situación de estabilidad. Esta tendencia se acelera hasta abril de 2009 con un 87 por

Esquema 1

EXPECTATIVAS PRÓXIMOS 12 MESES

Experiencia últimos 12 meses	Expectativas próximos 12 meses			
	La economía (nacional o familiar):			
	Mejorará	Seguirá igual	Empeorará	Total
Ha mejorado	(1)	(2)	(3)	(1+2+3)
No ha cambiado	(4)	(5)	(6)	(4+5+6)
Ha empeorado	(7)	(8)	(9)	(7+8+9)
Total	(1+4+7)	(2+5+8)	(3+6+9)	100

Cuadro 3

TIPOS DE OPINIÓN ECONÓMICA

A												
Expectativas sobre la economía nacional												
	Junio 2010				Febrero 2010				Junio 2007			
Experiencia	Mejorará	Seguirá igual	Empeorará	Total	Mejorará	Seguirá igual	Empeorará	Total	Mejorará	Seguirá igual	Empeorará	Total
Ha mejorado	1	-	-	1	-	1	-	1	7	6	-	13
No ha cambiado	3	4	1	8	4	5	1	10	4	37	4	45
Ha empeorado	10	26	55	91	13	28	48	89	3	14	25	42
Suma	14	30	56	100	17	34	49	100	14	57	29	100

B												
Expectativas sobre la economía familiar												
	Junio 2010				Febrero 2010				Junio 2007			
Experiencia	Mejorará	Seguirá igual	Empeorará	Total	Mejorará	Seguirá igual	Empeorará	Total	Mejorará	Seguirá igual	Empeorará	Total
Ha mejorado	-	2	-	2	-	1	-	1	6	5	1	12
No ha cambiado	3	47	5	55	3	45	6	54	5	51	7	60
Ha empeorado	3	17	23	43	4	19	22	45	3	9	30	28
Suma	6	66	28	100	7	65	28	100	14	65	38	100

Fuente: Encuesta FUNCAS. Noviembre 2009, febrero 2010.

100 de pesimistas. En junio de 2010 los pesimistas representan un 82 por 100. Los optimistas llegan al 14 por 100 y solo hay un 4 por 100 que percibe una fase de estancamiento. No hay duda del sentido de la opinión pública.

Economía familiar

Respecto a la economía familiar, el grupo de pesimistas es del 45 por 100, cuadro 3B, y el más amplio cree que

Gráfico 7

EVOLUCIÓN DE LOS TIPOS DE OPINIÓN SOBRE LA ECONOMÍA NACIONAL

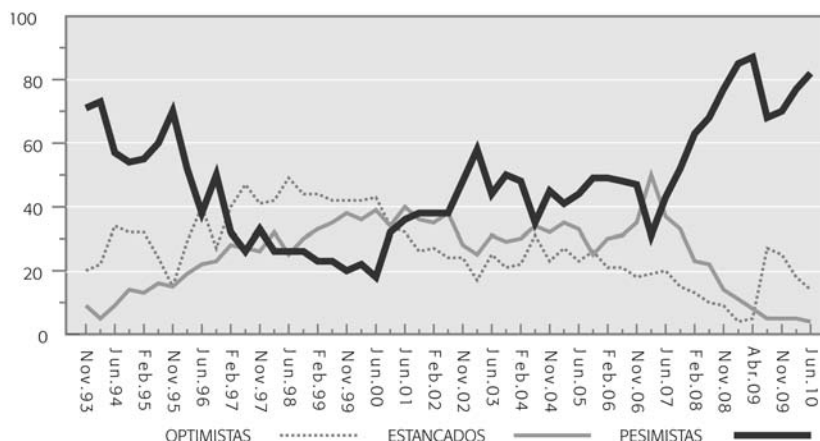
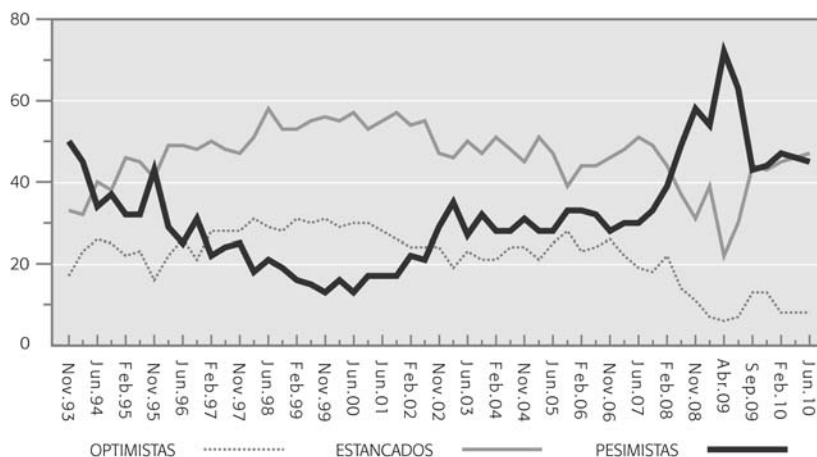


Gráfico 8

EVOLUCIÓN DE LOS TIPOS DE OPINIÓN SOBRE LA ECONOMÍA FAMILIAR



su economía personal no cambia, 47 por 100. Los dos grupos suman el 92 por 100 de las respuestas. Un reducido 8 por 100 es optimista.

Los españoles perciben con mayor optimismo la evolución de su economía personal que la general. Su opinión se reparte entre quienes contemplan un proceso de estancamiento y quienes son pesimistas. La diferencia entre la opinión sobre la economía nacional y la familiar se encuentra en las respuestas que expresan un estancamiento económico

El gráfico 8 muestra la evolución de los tres tipos de opinión sobre la economía familiar. Desde noviembre de 1993, el porcentaje de individuos que no perciben cambios en su situación económica es el más numeroso hasta febrero de 2008. Desde esta fecha, los pesimistas y el grupo anterior mantienen pequeñas diferencias.

5. Ingresos, edad y sentimiento económico

En el cuadro 4 aparecen los resultados correspondientes a los sondeos de junio y febrero de 2010 y junio de 2007.

El índice de las rentas altas, 73, es siete puntos superior al ISC general y obviamente supera al índice de rentas bajas en 18 puntos. Las diferencias de los índices según la variable renta se han reducido respecto al anterior sondeo, pero son mayores a las existentes al comienzo de la crisis.

Cuadro 4

RENDA, EDAD Y SENTIMIENTO ECONÓMICO (ISC) (índices ISC y sus componentes)

	Junio 2010	Febrero 2010	Junio 2007
ISC	66	66	85
Rentas:			
Bajas	60	59	81
Medias	64	64	87
Altas	73	81	87
Edad:			
18/34 años	69	73	93
35/54 años	64	67	86
55 y más años	66	63	78

Fuente: Encuesta FUNCAS.

Los entrevistados más jóvenes, 18 a 34 años, son un poco más optimistas, pero las diferencias por edad son pequeñas.

6. Evolución del paro

En junio de 2010, un 11 por 100 de los entrevistados espera que el paro disminuya en los próximos doce meses, frente a un 71 por 100 que prevé su aumento. La distancia entre estos dos tipos de previsiones es muy importante.

En el esquema 2 se relacionan las expectativas respecto a la economía nacional con las del paro. Solo un 14 por 100 de los españoles son optimistas respecto a la economía nacional. En este grupo, un 31 por 100 espera que el paro aumente en los próximos meses y un 38 por 100 relaciona su optimismo con la reducción del principal problema de España para la opinión pública. El 31 por 100 prevé que continúe la misma situación. Llama la atención que cerca de la tercera parte de quienes creen que la economía nacional mejorará no espera que disminuya el paro.

La mayoría, 56 por 100, prevé un empeoramiento de la economía y sólo un 3 por 100 de este grupo cree que el paro disminuirá. También quienes esperan que continúe la situación económica sin cambios en los próximos meses manifiestan, con escasa coherencia, un mayor aumento del paro.

La opinión pública desconfía de una mejora de este problema, aunque un grupo significativo de individuos, 14 por 100, espere un mejor comportamiento de la economía.

7. La inflación

Experiencia

La mayoría de los consumidores, 86 por 100, considera que los precios han subido poco o han bajado en el último año (ver cuadro 5).

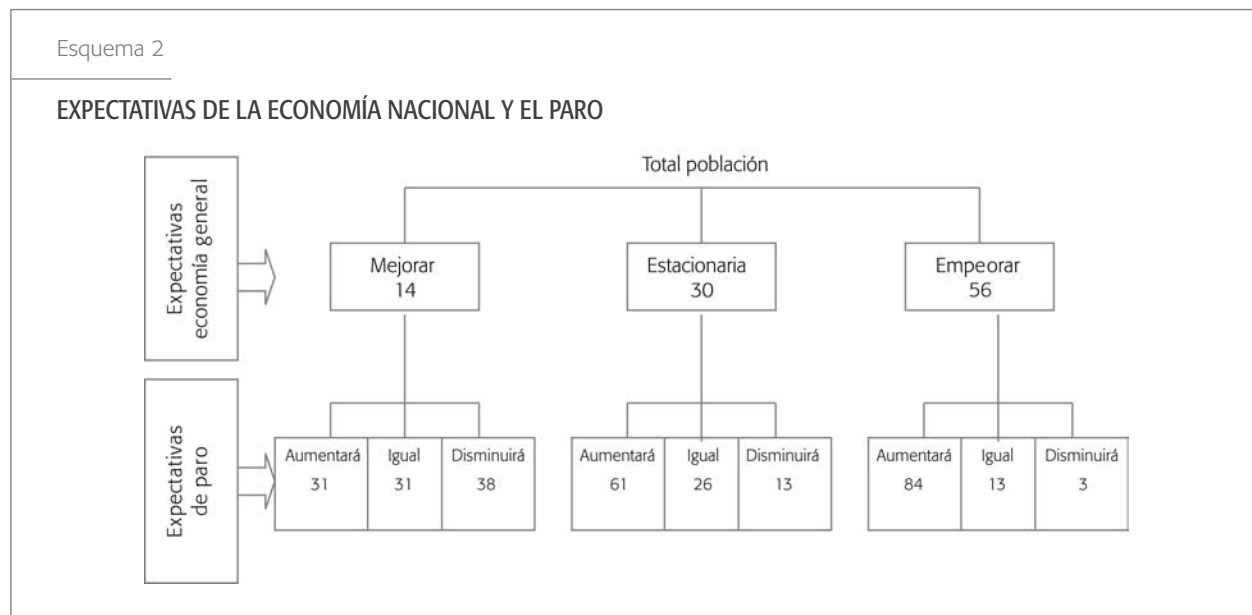
Expectativas

También las expectativas para los doce meses próximos son positivas y responden al comportamiento de los precios en los últimos meses. En este caso, sólo un 5 por 100 de los entrevistados prevé un crecimiento más rápido de los precios. Un 13 por 100 espera que los precios sigan comportándose de forma parecida a la del año anterior, mientras que un 82 por 100 espera una tasa de inflación menor a la del último año.

La reconocida moderación del IPC durante el año 2009 y las expectativas de que los precios mantengan ese comportamiento o, incluso, una menor tasa de aumento proporciona un freno para el pesimismo de las familias sobre su economía. Las tasas de inflación del periodo de crisis se consideran consolidadas. No obstante, la actitud de los consumidores respecto a su consumo depende también del ritmo de aumento de sus ingresos y de la incertidumbre para mantener el empleo.

El "círculo perverso": inflación más paro, no parece preocupar a la opinión pública en junio de 2010. No obstante, los resultados de junio son ligeramente peores que los de febrero de 2010. Al comparar los resultados de junio de 2010 con los de junio de 2007, se observan cambios interesantes en las respuestas.

La experiencia sobre el comportamiento de los precios en junio de 2007 es muy distinta a la de junio de 2010. En 2007, una amplia mayoría, 76 por 100, manifestaba que los precios habían aumentado mucho. Actualmente ese grupo se ha reducido a un 14 por 100. En el año 2007



Cuadro 5

EVOLUCIÓN DE LOS PRECIOS

(junio 2007 – junio 2010)

	Total		
	Jun. 2010	Feb. 2010	Jun. 2007
En los últimos doce meses:			
Han subido mucho, bastante	14	12	76
Han subido poco, igual o han bajado	86	88	24
Total	100	100	100
En los próximos doce meses:			
Subirán más rápido	5	2	8
Subirán al mismo ritmo	13	9	52
Subirán más despacio, no subirán o bajarán	82	89	40
Total	100	100	100

Fuente: Encuesta FUNCAS. Noviembre 2009 y septiembre 2009.

P.- "Durante los últimos doce meses cree Vd. que los precios han subido mucho, bastante, poco, igual o han bajado?"

P.- "Cree Vd. que en los próximos doce meses los precios subirán más rápido, al mismo ritmo, más despacio, no subirán o bajarán?"

no existían expectativas de un proceso acelerado de inflación y la mayoría confiaba en una baja tasa.

No se debe descartar la presencia de nuevas amenazas que pueden cambiar rápidamente el actual optimismo sobre los precios: 1º. La incertidumbre generada por la integración en la zona euro y unas decisiones de política monetaria tomadas para el conjunto de países, y 2º. El recorte de salarios y el aumento de los impuestos pueden conducir a situaciones personales en el bolsillo de los consumidores similares a un aumento de los precios.

8. Ahorro y situación del hogar

Un 23 por 100 de los consumidores declara que ha podido ahorrar en los últimos doce meses. La mayoría, 61 por 100, manifiesta que logra llegar a fin de mes con sus ingresos, mientras un 16 por 100 ha desahorrado o ha aumentado su endeudamiento durante los últimos doce meses. Al comparar estos resultados con los de junio de 2007 se constata un notable aumento de los hogares que se endeudan o desahorran y un retroceso de quienes ahorran.

Cuadro 6

SITUACIÓN ECONÓMICA DE LOS HOGARES

	Total		
	Jun 2010	Feb 2010	Jun 2007
Pueden ahorrar bastante, un poco	23	21	33
Llegan a fin de mes	61	62	58
Desahorran o se endeudan	16	17	9
Total	100	100	100

Fuente: Encuesta FUNCAS. Febrero 2010 y noviembre 2009.

P.- "¿Cuál es la situación actual de su hogar...?"

9. Problemas económicos

Desde julio de 2007 la preocupación por el paro no ha dejado de crecer. En esa fecha, un 14 por 100 de españoles le consideraba el principal problema de España. Tres años más tarde, un 60 por 100 lo coloca en el primer puesto y rebasa ampliamente a los problemas económicos en general. La economía es el centro de atención y temor para el 78 por 100 de la población. Las demás cuestiones pasan a puestos muy inferiores.

En el terreno personal, la opinión pública muestra también una inquietud creciente por el empleo. Un 33 por

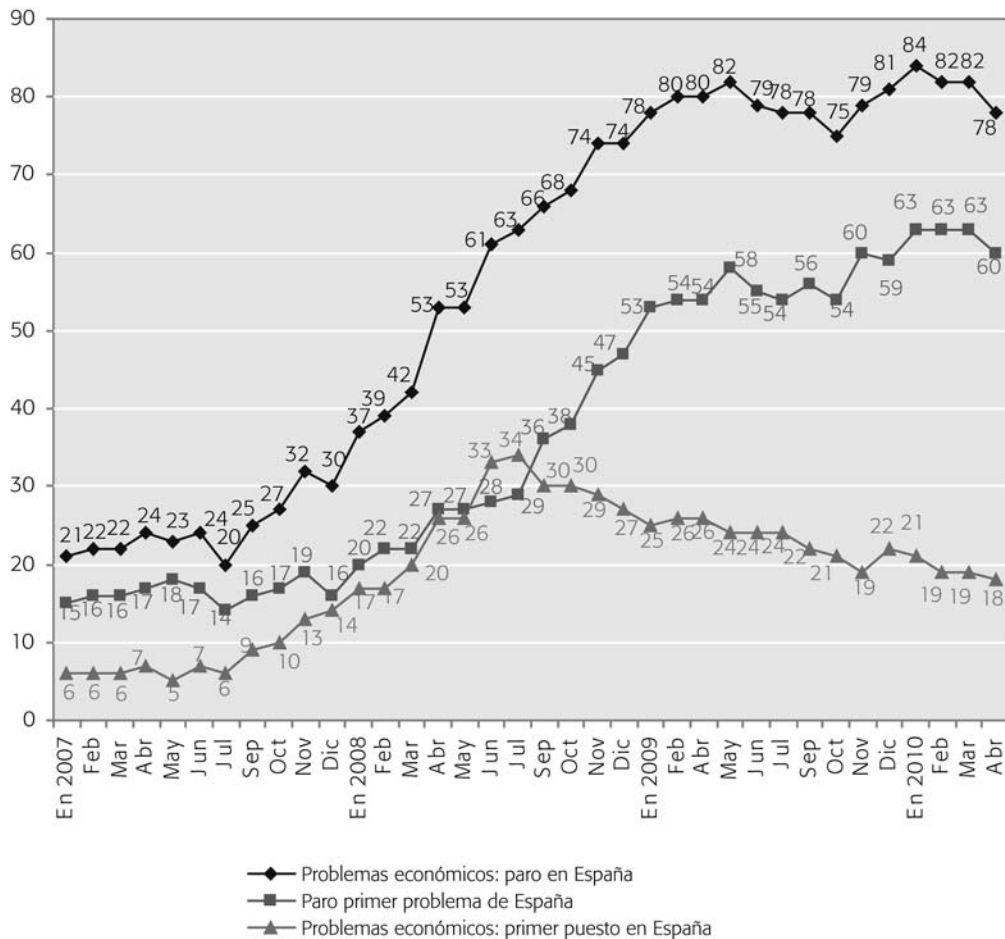
100 sitúa el paro en el puesto número uno de sus problemas personales. Hasta finales del año 2008, los problemas económicos en general eran más importantes. Durante el año 2009 se ha ido generando un malestar económico general que se basa en el paro para la mayoría de ciudadanos.

Fuentes estadísticas

Encuesta FUNCAS: universo: la población mayor de 18 años con selección de individuos mediante cuotas de edad y sexo. Selección de viviendas mediante método de secciones censales. Muestra 2.000 entrevistas.

Gráfico 9

PROBLEMAS EN ESPAÑA: PARO Y PROBLEMAS ECONÓMICOS

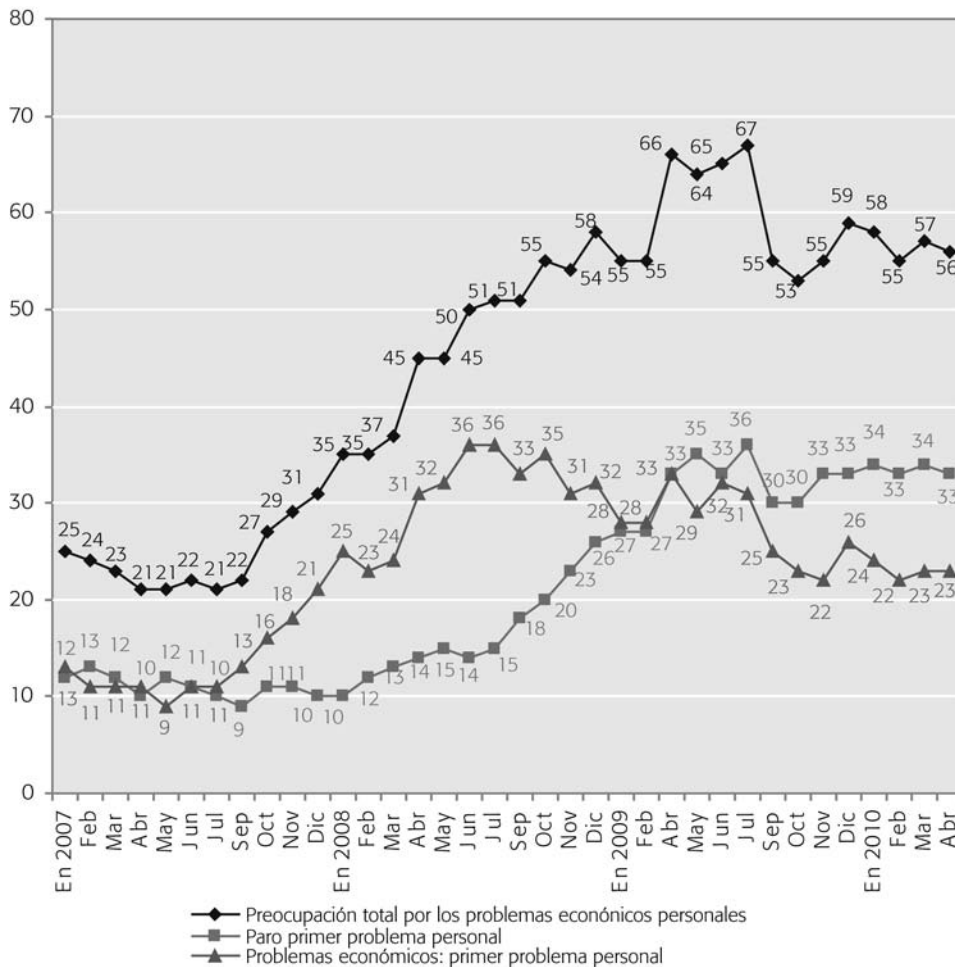


Fuente: barómetros mensuales del CIS nos 2.724, 2.728, 2.732, 2.735, 2.742, 2.746, 2.749, 2.754, 2.758, 2.761, 2.763, 2.766, 2.769, 2.775, 2.778, 2.781, 2.782, 2.788, 2.811, 2.820, 2.824 y 2.828.

Índice: el índice se ha formulado: +1 punto, muy buena, +0,5p. buena, 0p. regular, -0,5p. mala, -1p. muy mala. A este resultado se le ha sumado 100.

Gráfico 10

PROBLEMAS PERSONALES



Fuente: barómetros mensuales del CIS nos 2.724, 2.728, 2.732, 2.735, 2.742, 2.746, 2.749, 2.754, 2.758, 2.761, 2.763, 2.766, 2.769, 2.775, 2.778, 2.781, 2.782, 2.788, 2.811, 2.820, 2.824 y 2.828.

Índice: el índice se ha formulado: +1 punto, muy buena, +0,5p. buena, Op. regular, -0,5p. mala, -1p. muy mala. A este resultado se le ha sumado 100.

Además se han utilizado datos de los barómetros del CIS números 2.630, 2.584, 2.474, 2.441, 2.405, 2.654, 2.700, 2.794, 2.798, 2.811, 2.820, 2.824 y 2.828. En estas encuestas la muestra es de 2.500 entrevistas. También el índice ICC-ICO para mayo 2010.

Metodología

En el número 208 (enero/febrero 2009) de *Cuadernos de Información Económica* de FUNCAS se explican las diferentes formulaciones de los índices empleados.