

La economía nacional ¿frena su caída?: persiste la incertidumbre

FACTAM

1. Introducción

El Índice del Sentimiento del Consumidor (ISC) ha alcanzado el valor 70 en el mes de noviembre del año 2009. Respecto al anterior sondeo de septiembre ha mantenido el mismo valor. Los dos resultados señalan que se ha detenido la pérdida acelerada de confianza de los españoles. Si se comparan los valores últimos del ISC con los del mismo mes, noviembre, del año 2008 el avance es notable: once puntos positivos.

El Índice continúa siendo inferior a 100 porque las respuestas negativas superan claramente a las positivas; los españoles pesimistas respecto a la economía son bastantes más que los optimistas, pero el ISC se aproxima al valor medio, 85, de los años 2004 a 2007.

La recuperación ha sido rápida. En abril de 2009 el ISC era 48, el mínimo de la serie del índice iniciada en el año 1977. El anterior mínimo fue 51 en el año 1993. La mejora de las expectativas económicas ha sido el principal factor de progreso del ISC; pero la valoración de la situación actual y la experiencia de los últimos doce meses continúan siendo malas.

La economía en general y el paro, particularmente, centran la atención de los españoles frente a cualquier otro problema.

1.1. Los componentes del ISC

Parece importante examinar los valores de los cinco subíndices del ISC para conocer las razones de su avance entre los meses de noviembre de 2008 y 2009 (cuadro 1).

Cuadro 1

EVOLUCIÓN DE LOS COMPONENTES DEL ISC

(Noviembre 2008-2009)

	Economía nacional		Economía familiar		Valoración del momento de compra	
	Nov. 2009	Nov. 2008	Nov. 2009	Nov. 2008	Nov. 2009	Nov. 2008
Experiencia últimos 12 meses	29	46	72	69	78	43
Expectativas próximos 12 meses	82	62	90	75		

Fuente: Encuesta FUNCAS.

P.- En su opinión, de un año a esta parte la situación económica general del país es mucho mejor, un poco mejor, estacionaria, un poco peor, mucho peor.

P.- Durante los próximos doce meses la situación económica general...

P.- En el curso de los últimos doce meses la situación económica de su hogar...

P.- En su opinión en el curso de los próximos doce meses la situación económica de su hogar...

Los datos muestran claramente que la mejora del ISC se apoya en el aumento de la confianza —el aumento de las expectativas—, no en la experiencia reciente.

La experiencia del público respecto al comportamiento de la economía española en los doce meses previos a la encuesta fue mala en noviembre de 2008 y peor en el año 2009. Este subíndice ha perdido 17 puntos (37 por 100). Relativamente más favorable han resultado las experiencias sobre la economía familiar que ganan 3 puntos (4 por 100).

Las expectativas de los españoles sobre la economía española eran muy malas en noviembre de 2008 y han mejorado 20 puntos (32 por 100). Las expectativas sobre la economía familiar eran y son mejores que las generales y han aumentado 15 puntos (20 por 100). La valoración del subíndice que indica la actitud de los consumidores para comprar bienes duraderos también ha mejorado 35 puntos (81 por 100).

Es conveniente matizar los progresos de las expectativas en las últimas encuestas¹ del año 2009. En la pregunta correspondiente, la opción “permanecerá estacionaria” no manifiesta una valoración neutral. Más bien las respuestas señalan que el mal comportamiento de la economía en los meses anteriores no empeorará más, pero tampoco mejorará. La economía se conducirá igual que en el periodo anterior, es decir, mal. No obstante, una minoría importante, 24 por 100, espera un cambio positivo de la economía nacional durante el año 2010.

¹ El orden de las preguntas sitúa la calificación que merece el comportamiento de la economía nacional antes de las previsiones e influye en su interpretación.

Otro grupo importante, 25 por 100, considera buenas las circunstancias para adquirir bienes duraderos. Este dato del último cuatrimestre del año 2009 muestra un progreso notable respecto a los años 2008 y 2007. Pero no incorpora una actitud favorable a comprar más. El porcentaje de consumidores dispuestos a aprovechar el buen momento de compra de bienes duraderos es igual al de los años anteriores. El aumento del valor de este subíndice está obviamente relacionado con la evolución de los precios. Para la mayoría de la opinión pública, la caída de la tasa de inflación hasta valores negativos se percibe favorablemente, sin que esto signifique necesariamente que vaya a aumentar la demanda de las familias españolas, sobre todo teniendo en cuenta el aumento de la tasa de ahorro.

Los resultados del ISC obtenidos en la encuesta de FUNCAS no difieren sensiblemente de los últimos índices de confianza del ICC-ICO. Los barómetros mensuales del CIS pasan también a describir un similar panorama de la opinión pública.

1.2. Índice ICC-ICO

El Índice de confianza de los consumidores ICC-ICO de noviembre de 2009 tenía un valor 75, con un aumento de 26 puntos (53 por 100) respecto al índice de noviembre del año 2008.

A pesar de las diferencias en la metodología y en la redacción de los cuestionarios, los datos obtenidos son sensiblemente iguales y se complementan. Por esta última razón se exponen junto al ISC.

Las expectativas sobre la economía nacional y familiar (cuadro 2) son los subíndices que han evolucionado más positiva-

Cuadro 2

EVOLUCIÓN DE LOS COMPONENTES DEL ICC-ICO

(Noviembre 2008-2009)

	Economía nacional		Economía familiar	
	Nov. 2009	Nov. 2008	Nov. 2009	Nov. 2008
Experiencia últimos 12 meses	39	14	66	58
Expectativas próximos 12 meses	102	61	110	61

Fuente: Encuesta del ICC-ICO.

P.- En su opinión, de un año a esta parte la situación económica general del país es mucho mejor, un poco mejor, estacionaria, un poco peor, mucho peor.

P.- Durante los próximos doce meses la situación económica general...

P.- En el curso de los últimos doce meses la situación económica de su hogar...

P.- En su opinión en el curso de los próximos doce meses la situación económica de su hogar...

mente en el ICC-ICO del mismo modo que lo han hecho en el ISC, tal y como se ha expuesto en el apartado precedente.

1.3. Barómetro del CIS

En el último barómetro publicado², el índice sobre la situación actual de la economía española tenía un valor 48, sin cambio respecto al anterior (grafico 1). Sin embargo el índice de expectativas, 92, es muy superior al de la situación actual de la economía española y gana cuatro puntos desde el anterior sondeo. En la interpretación de estos valores conviene considerar la nota 1. Después de una pro-

² CIS Barómetro 2820 noviembre 2009.

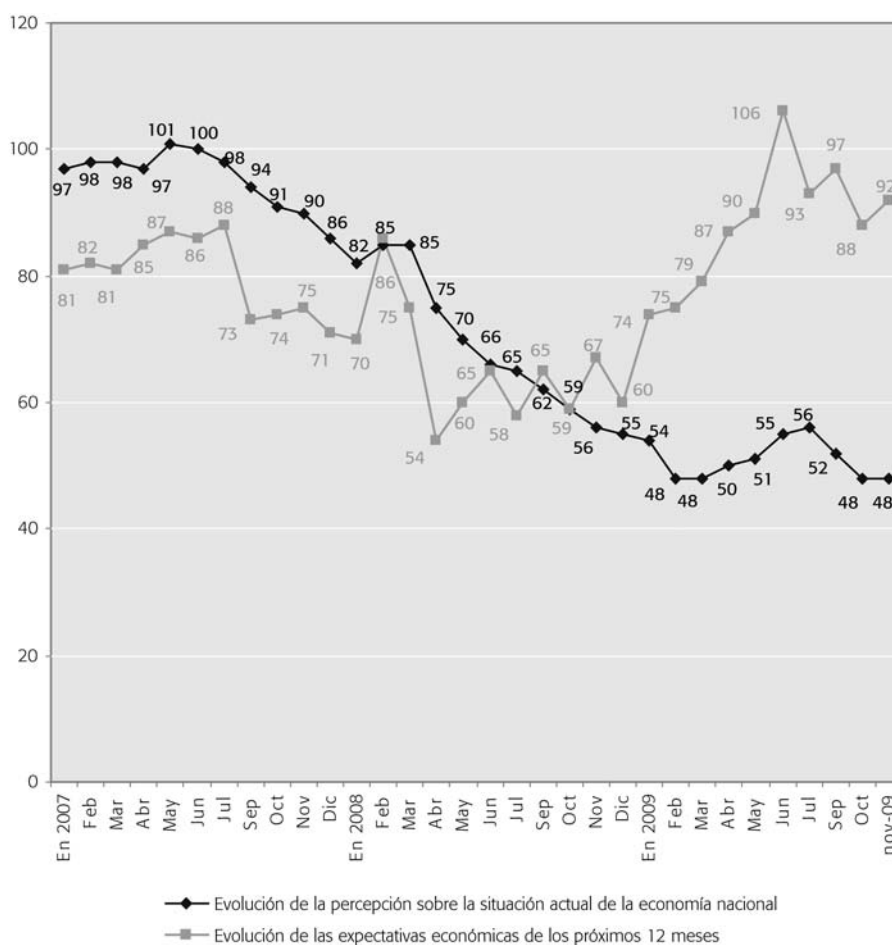
funda caída de la confianza, los barómetros recogen una recuperación de las expectativas alejándose de la experiencia reciente. La situación económica es mala, pero no continuará empeorando, incluso un 22 por 100 cree que mejorará. Otro 44 por 100 dice que continuará igual, no empeorará. Este es un dato relativamente positivo, aunque se parta de una situación económica actual calificada como mala o muy mala por el 72 por 100 de los entrevistados.

1.4. Recapitulación

La síntesis de las tres encuestas, FUNCAS, ICC-ICO y CIS, lleva a la siguiente conclusión: los consumidores españoles expresan un amplio pesimismo sobre la situación

Gráfico 1

SITUACIÓN ACTUAL Y EXPECTATIVAS DE LA ECONOMÍA ESPAÑOLA (2007-2009)



Fuente: Barómetros mensuales del CIS nos 2.677, 2.681, 2.700, 2.705, 2.724, 2.728, 2.732, 2.735, 2.742, 2.746, 2.749, 2.754, 2.758, 2.761, 2.763, 2.766, 2.769, 2.775, 2.778, 2.781, 2.782, 2.788, 2.794, 2.798, 2.801, 2.806, 2.811, 2.815 y 2.820.

Índice: El índice se ha formulado: +1p Muy buena, +0,5p Buena, Op Regular, -0,5p Mala, -1p Muy mala.

Se le ha sumado 100 para comparar los resultados del ISC y los del CIS.

Cuadro 3

CONFIANZA DE LOS CONSUMIDORES EUROPEOS (ÍNDICE DE LA UE)

Año 2009	UE	España	Alemania	Francia	Italia	Reino unido
MARZO	66	58	71	65	69	50
ABRIL	69	63	73	64	67	54
MAYO	72	75	68	63	73	79
JUNIO	75	78	71	61	83	82
JULIO	77	80	74	82	83	84
AGOSTO	78	80	77	68	85	84
SEPTIEMBRE	81	78	81	76	84	90
OCTUBRE	82	79	112	79	82	92
NOVIEMBRE	83	79	107	82	83	92

Nota: al índice se le ha sumado 100 puntos. El índice tiene un campo de 0-200; un índice superior manifiesta confianza; menor de 100 desconfianza.

Fuente: Comisión UE: Dirección General de Asuntos Económicos y Financieros.

actual de la economía española que ha venido deteriorándose desde los doce meses anteriores a las encuestas. Un grupo importante y creciente expresa un relativo optimismo para el año 2010 porque cree que la economía nacional no empeorará más, aunque tampoco mejorará.

Al cruzar los datos sobre experiencia y expectativas en la encuesta del ISC (FUNCAS) se observa que en noviembre de 2008 la mayoría, 59 por 100, era muy pesimista³: "La economía ha empeorado y empeorará más en los próximos 12 meses". En noviembre de 2009 ese porcentaje ha descendido al 40 por 100.

Los cambios de opinión sobre la economía familiar son lentos. No obstante las expectativas han mejorado respecto a las de noviembre de 2008. El grupo más amplio, 43 por 100, manifiesta una situación estable de su economía en noviembre de 2009. La capacidad de compra de los trabajadores ocupados y de los jubilados con rentas fijas no ha disminuido y los precios se han mantenido o, incluso, han bajado. El problema económico recae sobre las familias con individuos en paro o con la incertidumbre de posible pérdida de empleo.

1.5. La confianza de los consumidores españoles y de la UE

Desde marzo de este año, la confianza de los consumidores españoles ha seguido una evolución parecida a la de

³ Ver cuadros 6A y 6B.

la UE15 y los grandes países de la misma: Alemania, Francia, Italia y Reino Unido. La comparación de noviembre con estos cuatro países pone de manifiesto lo siguiente (cuadro 3):

- 1º. La recuperación de Alemania. Aunque con un retroceso de cinco puntos entre octubre y noviembre, su último índice supera el valor 100. Los alemanes son optimistas en su mayoría.
- 2º. Francia e Italia continúan su avance sin sobrepasar la línea de 100.
- 3º. Reino Unido y España muestran una pequeña pérdida respecto a octubre, y
- 4º. España tiene el índice más bajo de los cinco países, 79.

2. La evolución del ISC desde el año 2001

En el último cuatrimestre del año 2001, el ISC muestra valores inferiores a 100⁴ después de haber alcanzado el máximo en el año 2000. En los sucesivos sondeos se mantiene el índice con pocas variaciones en torno al valor medio 84.

⁴ El campo del ISC se sitúa entre 0, todos los individuos responden negativamente a los cinco componentes del índice, y 200, todos dan respuestas positivas. El índice 100 ofrece un equilibrio entre ambos tipos de respuestas.

En la segunda parte del año 2007 se produce una fuerte caída hasta el valor 48. Los peores resultados corresponden a la percepción sobre el funcionamiento de la economía general durante los últimos doce meses y también a la valoración del momento de compra. Estos cambios anticipaban en la opinión pública la crisis que luego sería reconocida de un modo generalizado.

Al comparar este resultado de noviembre de 2009 con los anteriores de la serie, se observa:

1. La experiencia reciente sobre la economía española muestra un valor próximo al de febrero de 1993 que fue el mínimo de la serie desde 1977 (cuadro 4).
2. Las expectativas para los próximos meses respecto a la economía nacional y familiar mejoran notablemente. En ambos casos los consumidores prevén una mejora partiendo de una mala situación actual.

Cuadro 4

LA CONFIANZA DE LOS ESPAÑOLES

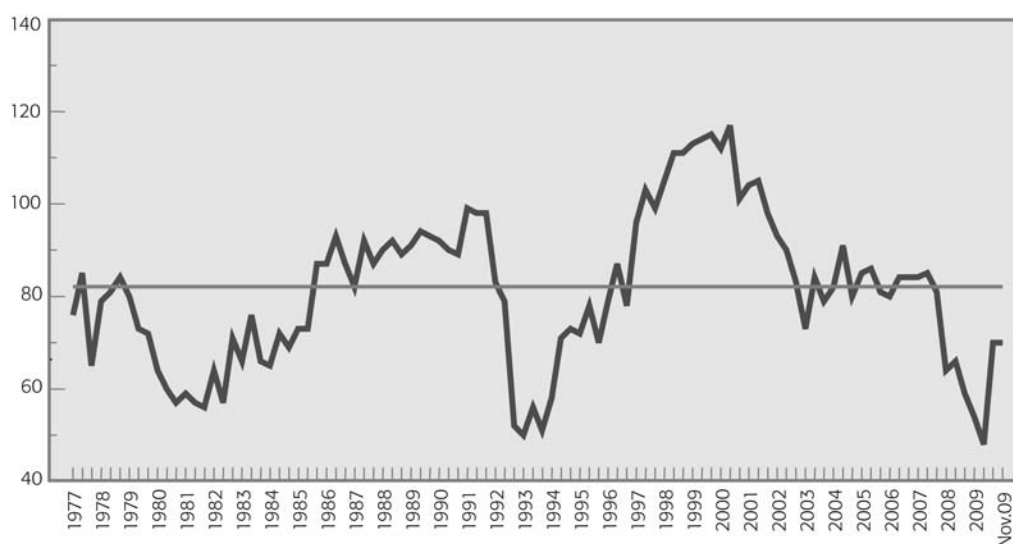
Puntos mínimos y máximos de la serie (1977-2009)

	Mínimos		Máximos
	1977-2008	Noviembre 2009	1977-2009
ISC	48 (abril 2009)	70	117 (Jun 2000)
Experiencia reciente hogar	61 (abril 2009)	72	105 (Jun 2005)
Experiencia reciente nacional	21 (Feb 1993)	29	120 (Jun 2000)
Expectativas hogar	67 (abril 2009)	90	117 (Nov 1999) 117 (Jun 2000)
Expectativas nacional	44 (abril 2009)	82	120 (Feb 1999) 117 (Jun 2000)
Momento de compra	32 (Nov 1993)	78	126 (Jun 1999)

Fuente: Encuesta FUNCAS. ISC.

Gráfico 2

EL ÍNDICE DEL SENTIMIENTO DEL CONSUMIDOR. 1977-2009



3. Se ha producido una importante mejora de la valoración del momento de compra de bienes duraderos. Esta opinión no contradice el retroceso del consumo familiar. Parece razonable situar las respuestas en relación a la bajada del IPC hasta valores negativos, no a la capacidad de compra. Para quienes tienen dinero disponible la respuesta: "es un buen momento para comprar" puede llevar a aumentar su consumo, aun-

que pueda frenarse por otros factores como las previsiones de paro, de una mayor fiscalidad o los problemas económicos de la familia amplia. Estas dos cuestiones afectan personalmente a un 55 por 100 de la población como sus dos principales problemas.

Los gráficos 2, 3, 4 y 5 muestran la evolución desde 1977 del ISC y de los cinco subíndices que lo componen.

Gráfico 3

EXPERIENCIA RECIENTE - ISC. 1977-2009

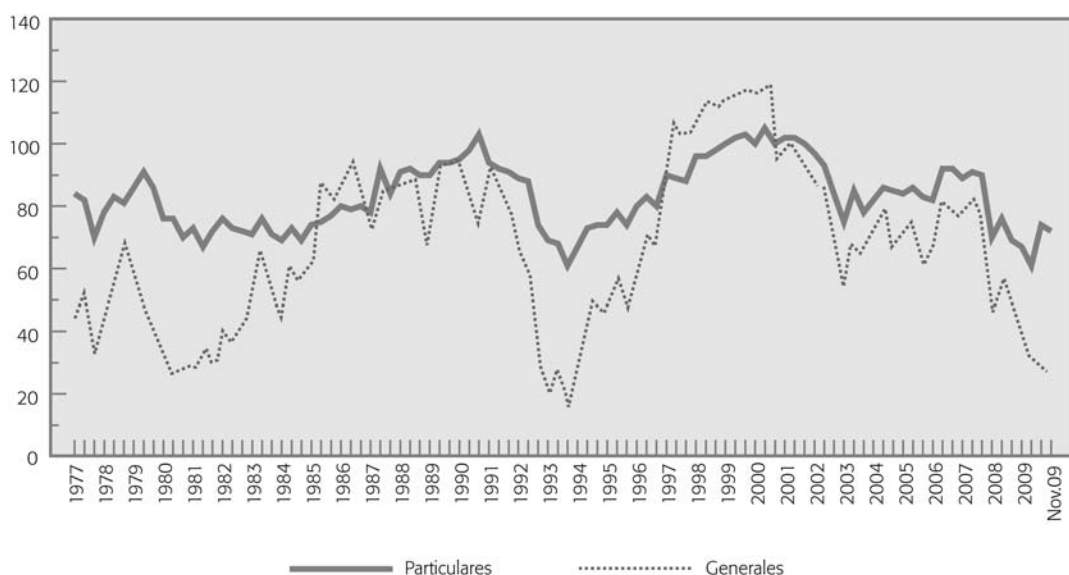


Gráfico 4

EVOLUCIÓN DE LAS EXPECTATIVAS - ISC. 1977-2009

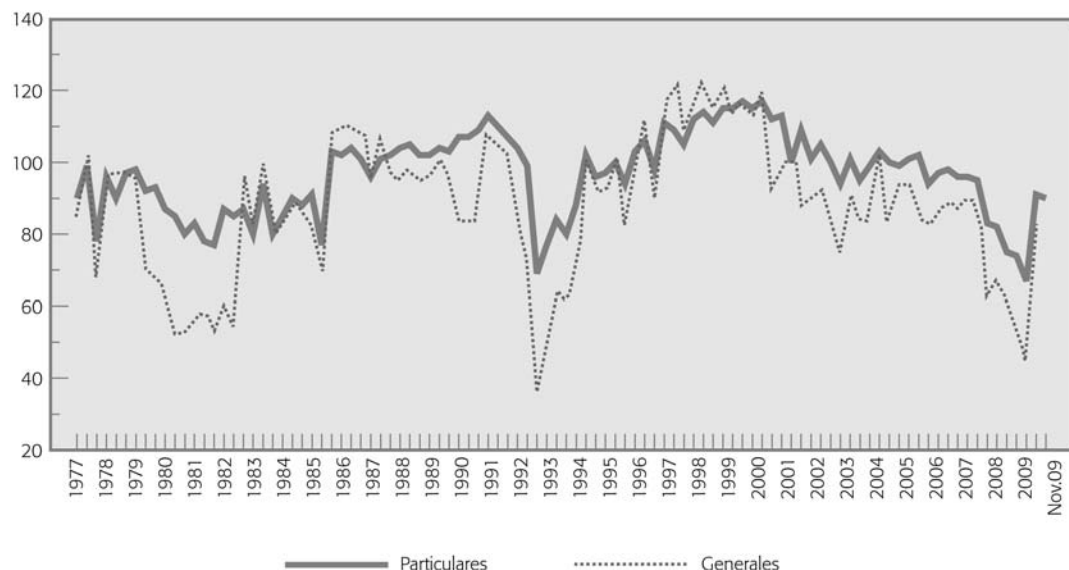
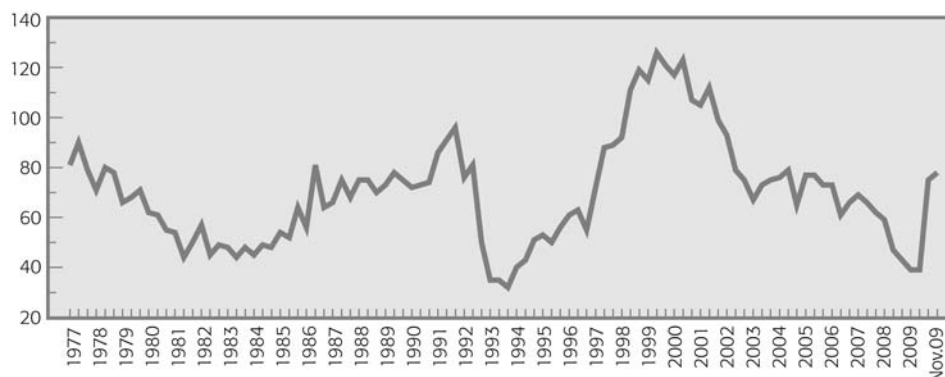


Gráfico 5

MOMENTO DE COMPRA - ISC. 1977-2009



3. Los optimistas

El cuadro 5 muestra el tamaño de los grupos que responden positivamente a las opciones planteadas en los sondeos.

Estos consumidores perciben una evolución positiva de la economía nacional y de la suya personal, y esperan que mejore en los próximos meses. También valoran favorablemente el momento para comprar bienes duraderos, esperan que el paro disminuya, los precios suban poco y aumente el ahorro.

Cuadro 5

TAMAÑO DE LOS GRUPOS OPTIMISTAS 2007-2009 (en porcentaje)

	Año 2009			Año 2008			Año 2007		
	Nov.	Sept.	Abril	Nov.	Junio	Febr.	Nov.	Junio	Febr.
A. Situación económica del país									
1. Ha mejorado	3	4	1	3	5	7	10	13	10
2. Mejorará	24	23	5	7	8	9	11	12	14
B. Situación económica familiar									
1. Ha mejorado	4	3	3	5	7	8	12	12	12
2. Mejorará	10	10	4	7	10	12	12	13	15
C. Demanda: consumo familiar									
1. Buen momento de compra	25	25	9	5	6	8	9	10	11
2. Comprará más	4	3	3	5	5	5	9	6	7
D. El paro									
1. Disminuirá	12	15	4	4	10	11	11	17	16
E. La inflación									
1. Ha aumentado poco	82	78	34	13	12	20	23	24	25
2. Aumentará poco	95	82	64	14	14	25	32	40	34
F. Ahorro									
1. Aumentará	34	33	27	24	30	33	39	36	35

Nota: las cifras del cuadro señalan los porcentajes de individuos optimistas. Se han redistribuido los porcentajes de NS/NC; el resto a 100 está formado por quienes consideran la respuesta "sigue igual" o "empeorará".

Fuente: Sondeo de FUNCAS. Noviembre 2009 y anteriores.

Los resultados de noviembre del año 2009 son mejores que los recogidos en los anteriores sondeos de este ejercicio. Los grupos de optimistas son pequeños en la mayoría de los casos y minoritarios respecto a los pesimistas. Sin embargo, la experiencia y expectativas sobre los precios son muy positivas: aumenta el porcentaje de quienes creen que los precios han crecido poco y las expectativas de que se mantenga esa tendencia son generales. También las expectativas sobre la economía general y personal mejoran respecto a noviembre de 2008 y se cree más favorable el momento para comprar bienes duraderos, aunque no haya intención de hacerlo.

En resumen, las expectativas recuperan posiciones pero las relacionadas con el paro han bajado tres puntos desde septiembre.

4. Los tipos de opinión económica y su evolución

Al cruzar las tres posibilidades de respuesta de los entrevistados sobre su "percepción" de la reciente evolución de la economía nacional y familiar con las tres opciones de

"expectativas" en los próximos doce meses, los individuos aparecen distribuidos en nueve grupos, que se pueden agrupar en tres:

- Los **optimistas**: este grupo está formado por los individuos que dicen que la situación económica: ha mejorado-mejorará; ha mejorado-seguirá igual; ha estado estancada-mejorará, y ha empeorado-mejorará.
- Quienes expresan una situación **sin cambios**: la economía permanecerá estancada y el entrevistado no espera cambios. Continuará para ellos la mala situación del año 2009 sin empeorar.
- Los **pesimistas**: la situación ha empeorado-se agravará; ha empeorado-seguirá igual; ha estado estancada-empeorará y ha mejorado-empeorará.

• Economía nacional

El tipo de opinión sobre la economía nacional más extendido expresa mucho pesimismo. El porcentaje total de los pesimistas, 70 por 100, se distribuye entre un 40 por

Cuadro 6

TIPOS DE OPINIÓN ECONÓMICA

A								
Expectativas sobre la economía nacional								
Experiencia	Noviembre 2009				Noviembre 2008			
	Mejorará	Seguirá igual	Empeorará	Total	Mejorará	Seguirá igual	Empeorará	Total
Ha mejorado	2	1	1	4	2	–	–	3
Estacionaria	3	5	1	9	2	14	2	18
Ha empeorado	19	28	40	87	4	16	59	79
Suma	24	34	42	100	8	31	61	100
B								
Expectativas sobre la economía familiar								
Experiencia	Noviembre 2009				Noviembre 2008			
	Mejorará	Seguirá igual	Empeorará	Total	Mejorará	Seguirá igual	Empeorará	Total
Ha mejorado	1	2	–	3	2	3	–	5
Estacionaria	4	43	6	53	4	31	8	43
Ha empeorado	6	17	21	44	2	12	38	52
Suma	11	62	27	100	8	46	46	100

Fuente: encuesta FUNCAS. Noviembre 2008 y 2009.

100 de individuos que expresa una opinión radicalmente pesimista: "la economía nacional ha tenido un mal comportamiento en los últimos doce meses y espera que esta tendencia continúe en los próximos meses"; un 30 por 100 de opiniones pesimistas (cuadros 6A y 6B), pero más matizados: "la situación ha empeorado y seguirá igual", no empeorará más, tampoco mejorará.

Los individuos que no aprecian cambios: "la economía nacional ha permanecido estancada y seguirá igual" representan el 5 por 100 de la población. Este porcentaje es muy pequeño en relación a otros sondeos.

Por último, un 25 por 100 de los encuestados aprecia una evolución favorable de la economía. Entre estas personas, el tamaño del grupo radicalmente optimista es solo un 2 por 100 y un 1 por 100 está de acuerdo con la frase: "La economía nacional ha mejorado y seguirá igual en los próximos meses". Un 3 por 100 ha percibido un estancamiento pero prevé mejorar. El porcentaje mayor, 19 por 100, corresponde a una mala experiencia reciente y unas expectativas relativamente más positivas.

El gráfico 6 recoge la evolución de los tipos de opinión sobre la economía nacional desde noviembre del año 1993 a noviembre de 2009.

El mayor porcentaje de **pesimistas** de la serie del ISC correspondió al sondeo de noviembre de 1993, 71 por 100. Durante los siguientes sondeos, el pesimismo se fue reduciendo hasta un mínimo, 18 por 100, en el año 2000 pero desde junio de 2001 vuelve a aumentar. Entre fe-

brero de 1997 y junio de 2000, el porcentaje de **optimistas** superó a los pesimistas. A partir de ese sondeo, las respuestas pesimistas aumentan e, incluso, superan a quienes perciben una situación de estabilidad. Esta tendencia se acelera hasta abril de 2009 con un 87 por 100 de pesimistas. Noviembre presenta una mejora, bajan los pesimistas al 70 por 100 y aumentan los optimistas, 25 por 100. Persiste una notable diferencia entre unos y otros, y en definitiva la opinión pública se muestra especialmente pesimista sobre el comportamiento de la economía española. No obstante, en noviembre de 2009 se observa una mejora respecto al año anterior (cuadros 6A y 6B). Los optimistas han aumentado 16 puntos.

• *Economía familiar*

Respecto a la economía familiar, el grupo de pesimistas, 44 por 100, y el que cree que su economía personal no cambia, 43 por 100, acaparan el 87 por 100 del total de las respuestas. Unir al grupo de pesimistas el que afirma que la estabilidad parece razonable, dado que una situación de estabilidad no puede considerarse una respuesta favorable con una tasa de paro del 18 por 100. No se debe olvidar al amplio sector de trabajadores de las administraciones y empresas públicas con empleos fijos y a los jubilados con rentas que este año no han sufrido pérdidas de poder adquisitivo y que se encuentran detrás de este 43 por 100. Si se comparan los resultados de noviembre de 2009 con los del año anterior se observa un mayor optimismo dentro de un predominio de la mala valoración de la economía familiar (cuadro 7).

Gráfico 6

EVOLUCIÓN DE LOS TIPOS DE OPINIÓN SOBRE LA ECONOMÍA NACIONAL

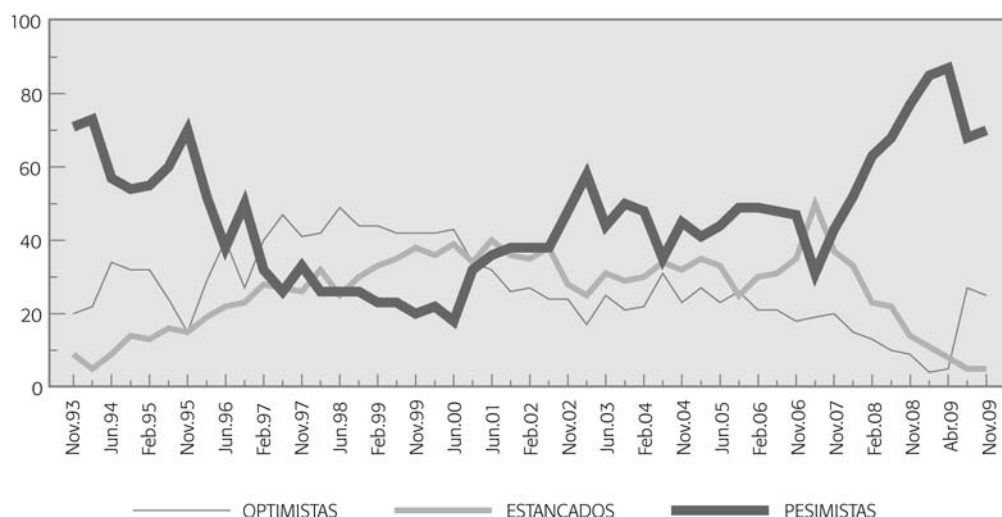
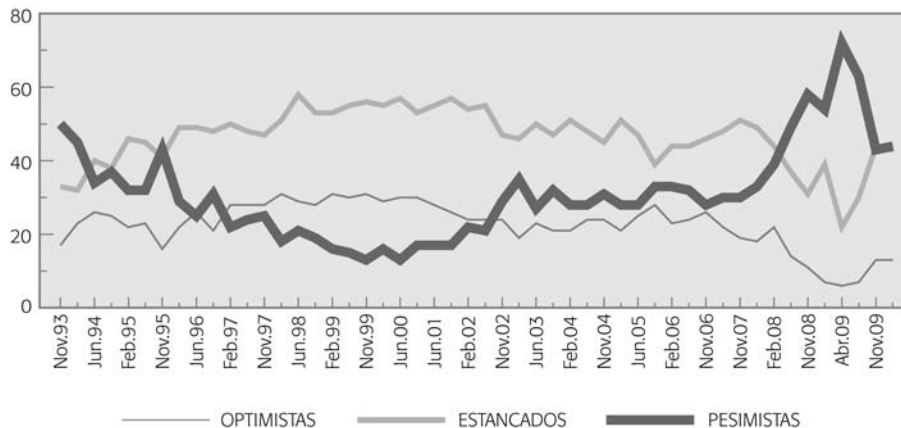


Gráfico 7

EVOLUCIÓN DE LOS TIPOS DE OPINIÓN SOBRE LA ECONOMÍA FAMILIAR



Cuadro 7

ECONOMÍA FAMILIAR

	Noviembre 2009	Noviembre 2008
Optimistas	13	11
Estancados	43	31
Pesimistas	44	58

Fuente: encuesta FUNCAS. Noviembre 2008 y 2009.

El gráfico 7 muestra la evolución de los tres tipos de opinión sobre la economía familiar. Desde noviembre de 1993, el porcentaje de individuos que no perciben cambios en su situación económica es el más numeroso hasta febrero de 2008. Desde esta fecha, los pesimistas son el grupo más numeroso hasta septiembre de 2009. En este sondeo y en el siguiente de noviembre, los dos grupos se igualan.

La comparación de los datos de noviembre de 2009 con los del mismo mes de 1993 muestra que la opinión de los consumidores sobre la economía familiar es peor en la actual crisis que en la anterior.

5. Ingresos, edad y sentimiento económico

En el cuadro 8 aparecen los resultados correspondientes a los sondeos de noviembre de los años 2008 y 2009.

Cuadro 8

RENDA, EDAD Y SENTIMIENTO ECONÓMICO (ISC)

(Índices ISC y sus componentes)

	Noviembre 2009	Noviembre 2008
ISC	70	59
Rentas:		
Bajas	60	49
Medias	66	57
Altas	80	67
Edad:		
18/34 años	76	63
35/54 años	69	58
55 y más años	69	56

Fuente: encuesta FUNCAS.

El índice de las rentas altas, 80, es diez puntos superior al ISC general y aún mantiene una diferencia importante con el índice de rentas bajas, 60. Hay, por tanto, notables diferencias de los índices según la variable renta. El sentimiento económico del grupo de rentas altas es mejor que el de las medias y bajas, y esta diferencia de los índices en los tres grupos no ha variado respecto a noviembre de 2008, a pesar de que en ese año, el valor total del ISC es 11 puntos inferior al de 2009.

Los entrevistados más jóvenes, 18 a 34 años, son más optimistas y se ha producido una aproximación en el resto

de la población de 35 y más años; esta pauta es similar en ambas fechas de 2008 y 2009.

6. Evolución del paro

En noviembre de 2009, un 13 por 100 de los entrevistados esperaba que el paro iba a disminuir en los próximos doce meses (cuadro 9). Un año antes, sólo un 4

Cuadro 9

EXPECTATIVAS DE PARO

El paro en los próximos 12 meses:	Noviembre 2009	Noviembre 2008
Aumentará	68	81
Seguirá igual	19	15
Disminuirá	13	4
Total	100	100

Fuente: encuesta FUNCAS. Nov. 2009 y 2008.

Pregunta: "El paro en los próximos 12 meses: aumentará..."

por 100 de los entrevistados estimaba que el paro disminuiría, mientras un 81 por 100 esperaba que aumentase. La diferencia entre estos dos tipos de respuestas era muy alta. También lo es en el último sondeo; a medida que la cifra de parados aumente, crece la percepción de que el aumento periódico del número de parados descenderá.

Al comparar las expectativas de paro con los datos de noviembre de 2009, se manifiesta un menor número de individuos que esperan un descenso del paro, 13 por 100, y se mantiene, 68 por 100, el amplio porcentaje de personas que confía en un aumento. Entre ambos sondeos las diferencias son muy pequeñas y expresan un gran pesimismo, porque el grupo que cree que la situación seguirá igual debe valorarse negativamente. El paro, además, sigue siendo el principal problema de España para el 60 por 100 de la población e, incluso, uno de cada tres españoles considera que es su principal problema personal.

7. La Inflación

Experiencia:

La mayoría de los consumidores (cuadro 10), 82 por 100, considera que los precios han subido poco o han ba-

Cuadro 10

AUMENTO DE LOS PRECIOS SEGÚN RENTA

	Total		Rentas:					
			Bajas		Medias		Altas	
	Nov. 2009	Sept. 2009	Nov. 2009	Sept. 2009	Nov. 2009	Sept. 2009	Nov. 2009	Sept. 2009
En los últimos doce meses:								
Han subido mucho, bastante	18	28	26	19	17	20	10	19
Han subido poco, igual o han bajado	82	72	74	81	83	80	90	81
Total	100	100	100	100	100	100	100	100
En los próximos doce meses:								
Subirán más rápido	5	5	5	5	5	5	5	6
Subirán al mismo ritmo	10	11	13	11	10	11	12	9
Subirán más despacio, no subirán, bajarán	85	84	82	84	85	84	83	85
Total	100	100	100	100	100	100	100	100

Fuente: encuesta FUNCAS. Noviembre y septiembre 2009.

P- "Durante los últimos 12 meses cree Ud. que los precios han subido mucho, bastante, poco, igual o han bajado?"

P- "Cree Ud. que en los próximos 12 meses los precios subirán más rápido, al mismo ritmo, más despacio, no subirán o bajarán?"

jado en el último año. Solo un 18 por 100 considera que han crecido mucho o bastante.

Expectativas:

También las expectativas para los doce meses próximos son muy positivas y responden al comportamiento de los precios en los últimos meses. En este caso, sólo un 5 por 100 de los entrevistados prevé un crecimiento más rápido de los precios. Un 10 por 100 espera que los precios sigan comportándose de forma parecida a la del año anterior, mientras que un 85 por 100 espera una tasa de inflación menor a la actual.

La moderación de la inflación, junto a las expectativas de los ciudadanos de que los precios se mantendrán o, incluso, subirán más despacio, manifiesta una confianza, fundada o no, en que la baja tasa de inflación de los once primeros meses del año 2009 se considera consolidada. No obstante, el sentimiento de los consumidores respecto a su bienestar económico y consumo depende también del ritmo de aumento de sus ingresos y la incertidumbre de mantener el empleo. El dinero disponible de los consumidores, después de pagar impuestos y hacer frente a sus gastos indispensables, no parece que haya aumentado, pero el sostenimiento de los precios ha contribuido a mantener su capacidad de compra.

La falta de seguridad del empleo, de ofertas de trabajo y la amenaza de más impuestos limitan las expectativas de reducción de la tasa de inflación. En estas circunstancias, la caída de la demanda de consumo de las familias se debe más al paro, a la incertidumbre y a las expectativas de mayores caídas de precios de los bienes duraderos, que al comportamiento de los precios.

8. Ahorro y situación del hogar

Un 23 por 100 de los consumidores declara que ha podido ahorrar en los últimos doce meses. La mayoría, 61 por 100, manifiesta que logra llegar a fin de mes con sus ingresos, mientras un 16 por 100 ha desahorrado o ha aumentado su endeudamiento en los últimos meses (cuadro 11).

Esta situación cambia con el nivel de renta. Así, el 46 por 100 de las personas con rentas altas ahorran, mientras que solo el 8 por 100 de las que tienen rentas bajas consigue hacerlo, independientemente de la cuantía del ahorro.

Se observan muy pocos cambios en los últimos doce meses. A pesar de la crisis económica y el aumento del paro, las diferencias no superan uno o dos puntos entre las tres situaciones propuestas.

Por estratos de renta de los hogares se manifiestan diferencias importantes. En el grupo de rentas bajas los hogares ahorradores descienden un 38 por 100, mientras que las rentas altas aumentan un 35 por 100.

El ahorro estaba considerado como una virtud familiar. Esta valoración positiva ha cambiado desde hace tiempo. Los individuos que en noviembre de 2009 consideran razonable ahorrar, 35 por 100, son minoría en la población española, a pesar de apreciarse un aumento notable respecto al sondeo de noviembre de 2008 (cuadro 12).

Dos razones opuestas se enfrentan en el consumidor: por un lado, el ahorro significa disponer de cierta reserva de dinero en una época de incertidumbre, por otra parte,

Cuadro 11

SITUACIÓN ECONÓMICA DE LOS HOGARES

	Total		Rentas:					
			Bajas		Medias		Altas	
	Nov. 2009	Nov. 2008	Nov. 2009	Nov. 2008	Nov. 2009	Nov. 2008	Nov. 2009	Nov. 2008
Pueden ahorrar	23	25	8	13	19	18	46	34
Llegan a fin de mes	61	61	64	66	65	61	48	62
Desahorran o se endeudan	16	14	28	21	16	21	6	4
Total	100	100	100	100	100	100	100	100

Fuente: encuesta FUNCAS. Noviembre 2009 y 2008.

P.- "¿Cuál es la situación actual de su hogar...?"

Cuadro 12

VALORACIÓN DEL AHORRO

	Total		Rentas:					
			Bajas		Medias		Altas	
	Nov. 2009	Nov. 2008	Nov. 2009	Nov. 2008	Nov. 2009	Nov. 2008	Nov. 2009	Nov. 2008
Es razonable ahorrar	35	25	19	19	34	16	48	29

Fuente: encuesta FUNCAS. Noviembre 2009 y 2008.

P.- "¿Es razonable ahorrar?"

un futuro inseguro desanima al inversor que ha perdido su fe en el papel de seguridad de una pequeña reserva para enfrentarse a las necesidades de su hogar en época de crisis general o particular. El grupo de rentas bajas no alcanza a disponer de una reserva suficiente de dinero y el Estado de Bienestar le ofrece una protección económicamente escasa, pero superior a la que podría encontrar por medio de un pequeño ahorro con sacrificio de su nivel de vida cotidiano. Este grupo ni considera razonable ahorrar ni lo hace. En el grupo de rentas altas los individuos que pueden ahorrar han aumentado un 35 por 100 desde noviembre de 2008 y también crece en un 65 por 100 los que consideran razonable ahorrar. En el último año existe una relación entre capacidad real para ahorrar y valoración positiva del ahorro.

9. Los problemas de los españoles

Durante todo el año 2009⁵, la economía es el principal problema de los españoles. El paro y los aspectos económicos ocupan la atención preferente del público. En las respuestas espontáneas sobre cuál es el primer problema de España, un 60 por 100 se decide por el paro y un 19 por 100 por otros problemas económicos. Un 79 por 100 de los españoles sitúa a la economía en el centro de su atención. En enero de 2007, el porcentaje también la situaba en un puesto destacado, pero solo lo señalaba el 21 por 100 de la población (gráfico 8).

También en el último sondeo, para un 33 por 100 de los entrevistados el paro es el principal problema personal y para otro 22 por 100, lo es su situación económica en general. En suma, más de la mitad de la población, 55 por 100, considera que su economía familiar o el paro son sus

principales problemas, frente a un 25 por 100 en enero de 2007.

La economía es el foco de preocupación de la gente y el resto de los problemas pasa a un segundo plano. No se han resuelto los problemas de vivienda, inseguridad ciudadana, calidad de empleo..., pero ante la crisis económica y el paro, el resto de las cuestiones que afectan a la sociedad española se sitúan en un lugar secundario. No han dejado de preocupar las demás cuestiones, pero afectan relativamente menos a la cotidianeidad de los consumidores.

En los gráficos 8 y 9 se comprueba el crecimiento mensual de la preocupación por el paro y los problemas económicos generales y personales desde noviembre de 2008 a noviembre de 2009.

En enero del año 2007, los principales problemas de España según la percepción de la opinión pública eran: primero, el terrorismo, 24 por 100, segundo, el paro, 15 por 100, tercero, la inmigración, 14 por 100, y cuarto, la vivienda, 12 por 100. La situación de la economía española (sin tener en cuenta el paro) solo era para un 6 por 100 el problema principal.

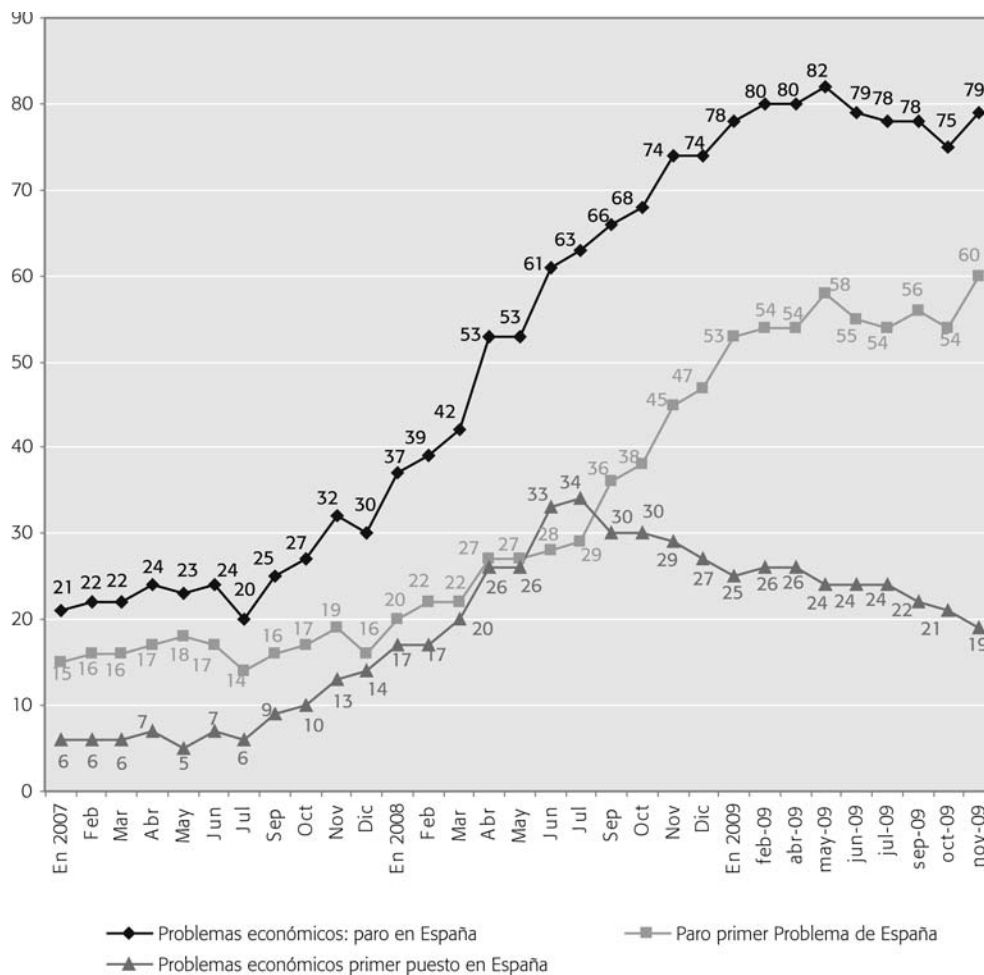
En el ámbito personal, las respuestas diferían notablemente de las anteriores: la vivienda se colocaba en el primer puesto, 13 por 100, seguida con el mismo porcentaje de los problemas económicos, y el paro preocupaba solo a un 12 por 100. El terrorismo, el principal problema nacional para el 19 por 100 de los españoles, sólo era el más importante para un 5 por 100 de los individuos y la inmigración para otro 5 por 100.

En noviembre de 2009 hay un cambio profundo en la percepción de los problemas, tanto nacionales como personales, debido a la crisis económica.

⁵ CIS: Barómetro de noviembre 2009 nº 2.820.

Gráfico 8

PROBLEMAS EN ESPAÑA: PARO Y PROBLEMAS ECONÓMICOS



Fuente: barómetros mensuales del CIS nºs 2.724, 2.728, 2.732, 2.735, 2.742, 2.746, 2.749, 2.754, 2.758, 2.761, 2.763, 2.766, 2.769, 2.775, 2.778, 2.781, 2.782, 2.788, 2.811 y 2.820.

Índice: el índice se ha formulado: +1p muy buena, +0,5p buena, 0p regular, -0,5p mala, -1p muy mala. A este resultado se le ha sumado 100.

10. Conclusiones

Los consumidores son claramente conscientes del mal funcionamiento de la economía española durante el año 2009. Desde el primer trimestre de 2007 la preocupación ha venido creciendo hasta las últimas encuestas del actual ejercicio. Los siguientes porcentajes muestran la opinión de un 87 por 100 de los españoles: un 40 por 100 cree que la situación ha empeorado en el año 2009 y seguirá haciéndolo en 2010; otro 28 por 100 ha percibido un retroceso económico en los últimos meses y espera que no empeore más, y un 19 por 100 ha observado también un mal comportamiento, pero espera un avance en 2010.

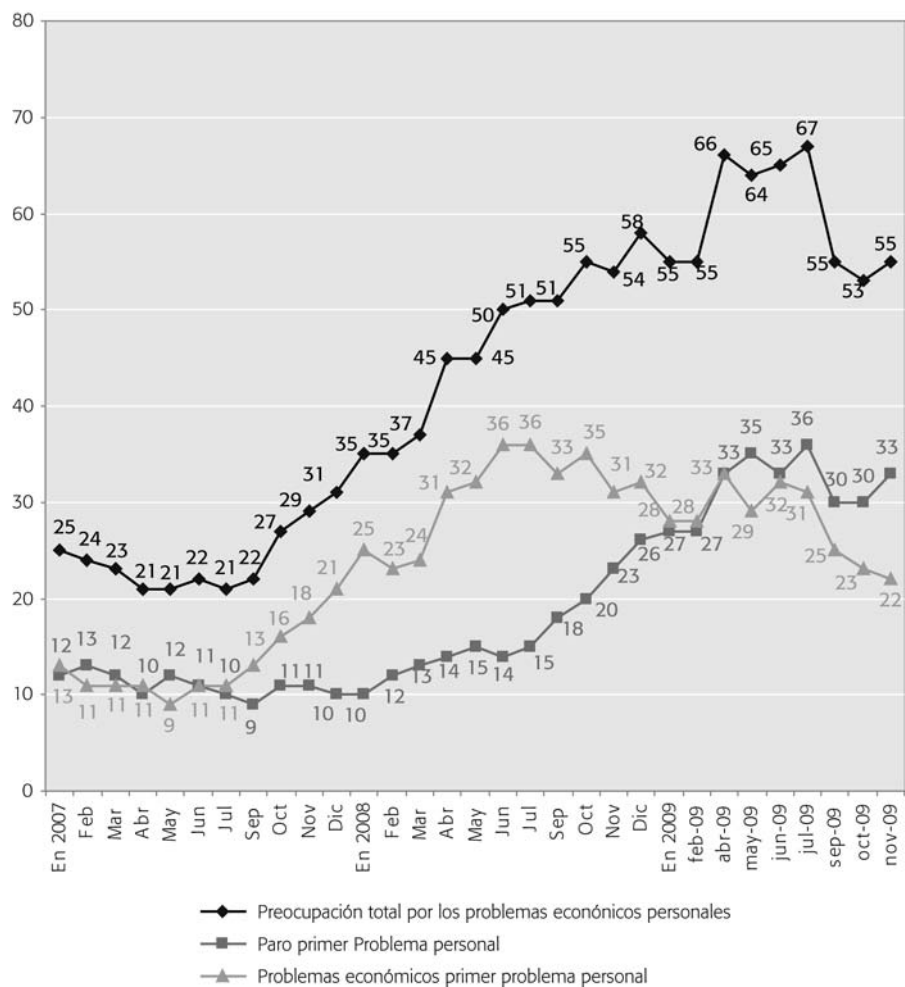
En noviembre del año 2008 la valoración del público era peor, el 59 por 100 percibía un continuo proceso de deterioro y solo un 8 por 100 esperaba que mejorara la economía nacional.

El paro es el principal motivo de pesimismo y los españoles desconfían de que mejore la situación en 2010. Un 68 por 100 cree, por el contrario, que el paro aumentará en los próximos doce meses.

La mayoría de los españoles aprecia mucho mejor su situación económica que la general. Un 43 por 100 percibe una situación estable y un 21 por 100 se muestra preocupado porque cree que ha empeorado y con-

Gráfico 9

PROBLEMAS PERSONALES



Fuente: barómetros mensuales del CIS nºs 2.724, 2.728, 2.732, 2.735, 2.742, 2.746, 2.749, 2.754, 2.758, 2.761, 2.763, 2.766, 2.769, 2.775, 2.778, 2.781, 2.782, 2.788, 2.811 y 2.820.

Índice: el índice se ha formulado: +1p muy buena, +0,5p buena, 0p regular, -0,5p mala, -1p muy mala. A este resultado se le ha sumado 100.

tinuará así en el año 2010. En la esfera privada el paro es también el principal problema para uno de cada tres españoles.

La mejora del ISC en noviembre de 2009 se ha producido ante todo en las expectativas, lo que plantea interrogantes sobre como irá la economía española en 2010 porque aunque las expectativas pueden tener un efecto sobre la misma, lo cierto es que se basan en información sobre el futuro recibida de muy diferentes fuentes —Gobierno, medios de comunicación, entorno inmediato del consumidor, ...— y esta información no es objetiva. Por todo ello, hay que interpretar cautamente esta mejora del ISC.

Fuentes estadísticas

Encuesta FUNCAS: universo: la población mayor de 18 años con selección de individuos mediante cuotas de edad y sexo. Selección de viviendas mediante método de secciones censales. Muestra 2.000 entrevistas.

Se han utilizado los datos de los Barómetros del CIS nºs 2.630, 2.584, 2.474, 2.441, 2.405, 2.654, 2.700, 2.794, 2.798, 2.811 y 2.820 con muestra de 2.500 entrevistas.

El CIS recoge la percepción del público sobre los problemas nacionales y su preocupación por los personales

mediante dos tipos de preguntas: en el primero, pide la opinión al entrevistado para que señale el primero, segundo y tercer problema, en el segundo, el entrevistado debe considerar exclusivamente el problema principal. Las respuestas a esta última pregunta han servido para la elaboración de los gráficos 8 y 9.

Metodología

En el número 208 (enero/febrero 2009) de *Cuadernos de Información Económica* de FUNCAS se explican las diferentes formulaciones de los índices empleados.