

Datos provisionales de la evolución de los agregados económicos en 2006 y avance del Balance Económico Regional de los años 2000 a 2006

*Julio Alcaide Inchausti
Pablo Alcaide Guindo*

1. Antecedentes

Siguiendo el compromiso de la Fundación FUNCAS de publicar en los primeros meses de cada año el avance provisional de la evolución de los agregados económicos del año precedente, referida a las autonomías españolas, se presentan los resultados provisionales obtenidos, después de conocer las opiniones de las autoridades económicas de cada una de las comunidades autónomas que, como siempre, han colaborado totalmente en la realización del avance que se presenta.

Con los resultados obtenidos, la primera referencia es que la economía española en 2006, medida por el crecimiento del producto interior bruto a los precios básicos, registró un crecimiento real del 3,73 por 100 respecto al año precedente. Es de interés resaltar que los ajustes realizados a consecuencia de los datos facilitados por las consejerías de Economía y Hacienda, han sido más reducidos que en otros años, ya que en el conjunto de comunidades autónomas sólo ha supuesto una corrección de 0,12 puntos, lo que confirma la notable aproximación de las estimaciones iniciales, tanto de las consejerías autonómicas como de la Fundación FUNCAS. Algunas autonomías han estimado unas variaciones menores que las realizadas por nosotros.

En su conjunto, el PIB a los precios de mercado, que, como se sabe, resulta de sumar al producto interior bruto a los precios básicos los impuestos indirectos netos de subvenciones de explotación, registró un crecimiento del 4,20 por 100. Como en los años precedentes, el mayor crecimiento en la imposición indirecta neta se atribuye básicamente al cambio en la estructura del consumo priva-

do de los españoles, que tiende a consumir en mayor cantidad bienes y servicios, más gravados por la imposición indirecta.

El crecimiento del PIB español en una tasa anual del 4,2 por 100, supera ampliamente al 2,6 por 100 estimado por EUROSTAT para el conjunto de la Unión Europea (EUR-15), y de los tres grandes países europeos: Francia (2,2 por 100), Italia (1,7 por 100) y Alemania (2,4 por 100). Un moderado crecimiento económico de la Unión Europea que afecta al mercado exportador español, tanto en bienes como en servicios (hostelería).

La evolución de los precios internos registró similar comportamiento respecto al año precedente. El IPC (precios de consumo) aumentó en 2006 el 3,5 por 100, frente al 3,4 por 100 de 2005. En cualquier caso, se ha mantenido el diferencial respecto a la UE de 0,6 puntos lo que, de hecho, significa un deterioro relativo de la renta española con incidencia similar en el deflactor del PIB.

Sin duda, el hecho más notable registrado en la sociedad española en los últimos años ha sido el aumento de su población residente. Según los datos del padrón municipal, referidos a uno de julio de 2006, la población residente española se elevó a 44.709 miles de habitantes, con un aumento de 4.209 miles respecto al año 2000 (10,4 por 100 de crecimiento en seis años), fundamentalmente como consecuencia de la inmigración extranjera, ya que el movimiento natural de la población estuvo casi estabilizado. La población activa creció en 2006 el 3,37 por 100, la ocupada el 4,09 por 100 y, consecuentemente, la población parada se redujo en el 3,21 por 100. Unos datos satisfactorios que muestran como los inmigrantes han venido a ocupar los trabajos rechazados por los nativos. Un cálculo grosero de la productividad

aparente del factor trabajo mostraría su menor crecimiento, en la medida que el aumento del 3,73 por 100 del PIB estuvo acompañado de una subida del empleo del 1,62 por 100, lo que situaría el crecimiento de la productividad aparente del factor trabajo en el 2,08 por 100. Una tasa acorde con la evolución de la innovación tecnológica y la inversión en capital productivo.

2. Evolución de la población y el empleo

Sin ninguna duda, el hecho más importante acaecido en la sociedad española en el nuevo siglo ha sido el movimiento demográfico registrado a consecuencia de la notable inmigración extranjera. En nuestro análisis económico la población y el empleo están referidos a uno de julio de cada año para que los datos económicos y demográficos sean comparables en el tiempo. Referido al período comprendido entre el primero de julio de 2000 y 2006 (seis años) con los datos disponibles estimados a partir del Padrón Municipal y las Encuestas de Población Activa del Instituto Nacional de Estadística, se ha elaborado el cuadro 1.

El fenómeno inmigratorio ha sido decisivo para el futuro de la población española residente, que tendía a disminuir en la edad infantil con efectos a medio plazo sobre la po-

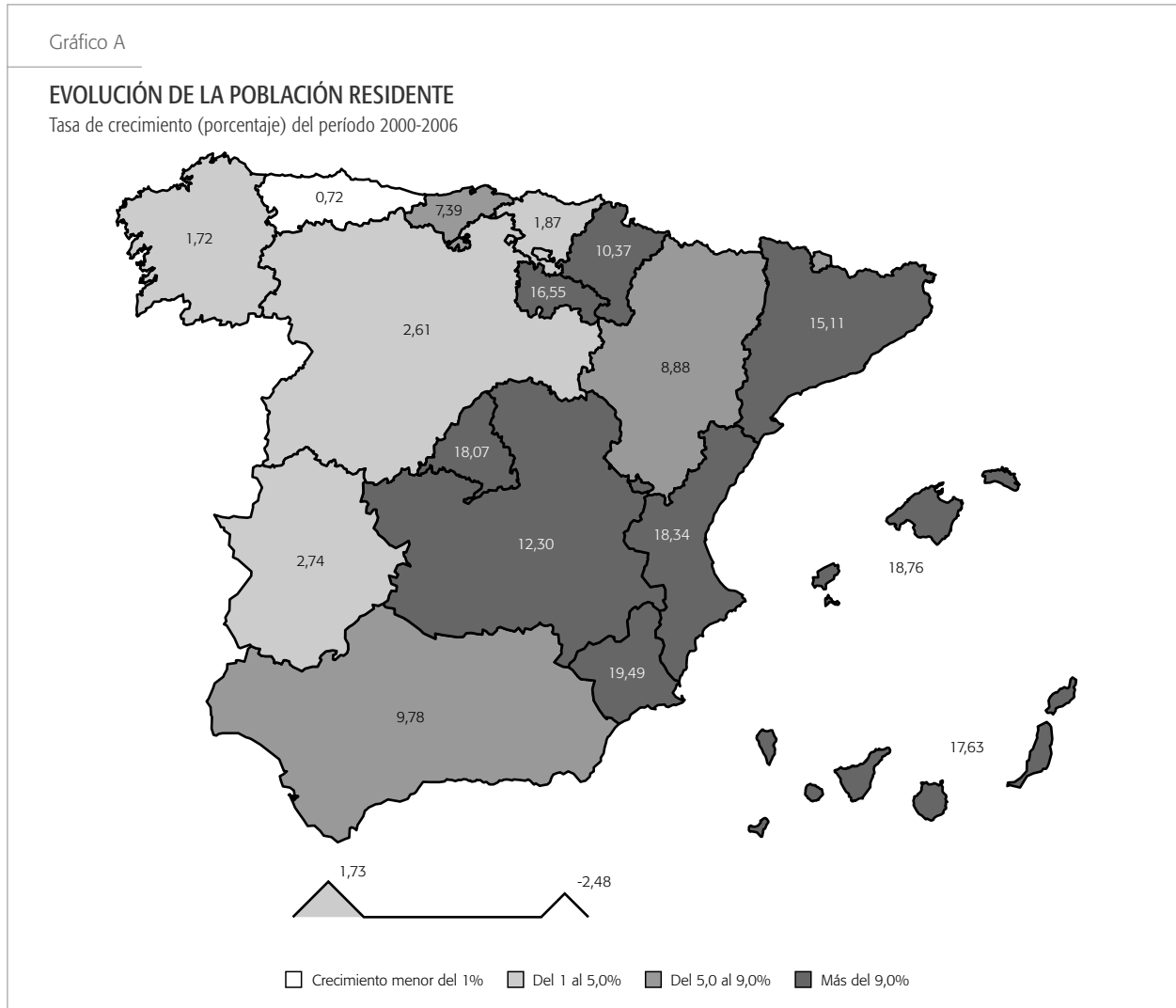
blación adulta en edad de trabajar. Si a ello se une la tendencia al crecimiento de la esperanza de vida, la pirámide de la población española tendería a parecerse a una pera invertida en la que la cúspide acabaría siendo mayor que la base. El efecto resultante, desde el punto de vista de las pensiones, sería la entrada en quiebra del modelo de la seguridad social, en la medida que la débil dimensión de la población en edad de trabajar sería insuficiente para pagar la carga de las pensiones. Por esta circunstancia, aunque la inmigración cree problemas derivados de la integración cultural, religiosa e idiomática, dentro del modelo establecido en España para la financiación de las pensiones no quedaba otra solución que la inmigratoria, sin que ello quiera decir que la capacidad de acogida no tenga un límite; lo que supone que las autoridades españolas tendrán que vigilar la evolución de las inmigraciones futuras.

Una cuestión preocupante en el aspecto demográfico es la tendencia a la ubicación de la población inmigrante que se asienta fundamentalmente en Madrid, los dos archipiélagos y la costa mediterránea. El gráfico A es claramente significativo de la tendencia decreciente o de bajo crecimiento de la población de todo el noroeste peninsular, incluido el País Vasco. Es curioso como las autonomías limítrofes con el País Vasco como Navarra, La Rioja y Cantabria registran incrementos de la población residente, en contraste con lo que acontece en el País Vasco. Un futuro demográfico incierto al que tendría que dedicarse mayor atención por parte de la sociedad española.

Cuadro 1

EVOLUCIÓN DE LA POBLACIÓN Y EL EMPLEO EN ESPAÑA

	Año 2000	Año 2006	Variación	
			Personas	Porcentaje
Población residente (1 de julio)	40.808.331	45.549.634	4.740.803	11,62
De 0 a 15 años	6.321.340	7.774.002	1.452.662	22,98
De 16 a 64 años	27.547.143	30.105.074	2.557.931	9,29
De 65 años y más	6.939.848	7.670.558	730.710	10,53
Españoles residentes	39.724.871	41.230.994	1.506.123	3,79
Extranjeros residentes	1.083.460	4.318.640	3.235.180	298,60
Población activa	18.303.215	21.745.888	3.442.673	18,81
Población ocupada	16.171.143	19.717.835	3.546.692	21,93
Población parada	2.132.072	2.028.054	-104.019	-4,88
Empleos totales	16.994.713	19.108.704	2.113.991	12,44
Tasa de actividad (población 16 años y más)	53,11	57,57	—	4,46
Tasa de ocupación (población 16 a 64 años)	58,76	65,50	—	6,74
Tasa de paro (sobre población activa)	11,65	9,33	—	-2,32



3. Crecimiento económico de España en 2006

En el cuadro 2 figuran resumidos los principales indicadores del comportamiento de la economía española desde el lado de la producción interna, en un esquema comparativo con los datos publicados por la Contabilidad Nacional Trimestral del INE del tercer trimestre y el avance del Balance Económico Regional elaborado por la Fundación de las Cajas de Ahorros (FUNCAS), en colaboración con las consejerías de Economía y de Agricultura de las comunidades autónomas españolas. Una colaboración que nos permite cada año aproximarnos más a las estimaciones de los organismos económicos de las distintas autonomías que se preocupan y trabajan por esclarecer los datos económicos básicos de su territorio.

Como ha ocurrido otros años, las estimaciones resultantes de nuestra investigación no varían significativamente

de las oficiales del INE, mostrando un crecimiento ligeramente superior que se desvía en seis décimas, tanto en el PIB a los precios básicos como a los de mercado. Ambas estimaciones coinciden en elevar en cinco décimas el crecimiento del PIB al pasar de los precios básicos a los de mercado. Un hecho que, dado el sostenimiento de los tipos fiscales en la imposición indirecta, hay que atribuir o a las mejoras en la gestión de la Agencia Tributaria o a los cambios en la estructura del consumo. Esto último parece evidente, como lo demuestra el hecho de las matriculaciones de automóviles de turismo. La mejora del nivel de vida de los españoles está modificando las pautas del consumo en bienes y servicios con una mayor incidencia en la imposición indirecta.

La progresiva mejora de la información estadística española es un hecho que se refleja cada año en unos resultados contables cada vez más próximos a la realidad. Sin embargo, hay que manifestar que las estadísticas de producción del sector agrario y, especialmente las relacionadas

Cuadro 2

**ESTIMACIONES DE LA VARIACIÓN DEL VALOR AÑADIDO BRUTO Y OTRAS MAGNITUDES EN 2006
(TASAS DE VARIACIÓN SOBRE 2005)**

	Nominal	Real	Precios	Millones de euros
Contabilidad Trimestral (INE)*:				
Ramas agraria y pesquera	0,2	-2,5	2,8	26.672
Ramas energéticas	6,8	3,5	3,2	21.418
Ramas industriales	5,1	4,0	1,1	128.005
Construcción	13,9	5,7	7,8	103.441
Servicios de mercado	6,8	3,8	2,9	451.035
Servicios no mercado	7,1	3,8	3,2	123.435
PIB a los precios básicos	7,3	2,6	4,0	854.006
Impuestos netos sobre productos	13,3	4,0	8,9	103.780
PIB a los precios de mercado	7,8	3,8	3,9	957.786
Balance Económico Regional (FUNCAS):				
Rama agraria	4,9	2,0	2,9	34.505
Rama pesquera	4,9	1,8	3,1	1.742
Ramas energéticas	7,2	3,2	3,9	26.799
Ramas industriales	5,4	2,4	2,9	151.683
Construcción	13,7	5,4	7,9	106.629
Servicios privados	7,8	4,1	3,5	507.223
Servicios públicos	6,8	3,4	3,4	110.846
PIB a los precios básicos	7,8	3,7	3,9	939.408
Impuestos netos sobre productos	13,0	8,6	4,1	106.385
PIB a los precios de mercado	8,3	4,2	3,9	1.095.743

* Media de los cuatro últimos trimestres publicados.

con la pesca marítima, son deficientes, en contraste con la tradicional fiabilidad mostrada en otras épocas. Es probable que la incidencia de las subvenciones agrarias derivadas de la PAC, genere dificultades en la estimación de las producciones de algunos cultivos. La opacidad de las estadísticas pesqueras también puede conducir a errores, como en el caso de las operaciones mercantiles en alta mar. Insistir en mejorar las estadísticas ligadas a la actividad productiva y comercial de la economía española es la demanda insistente de los analistas económicos, que necesitamos disponer cada vez más de una información aproximada a la realidad. Un problema que, probablemente, es extensivo a todos los miembros de la Unión Europea.

Al analizar los resultados de nuestros datos del sector agrario en 2006, se obtiene un crecimiento nominal del 4,9 por 100, un aumento real del 2,0 por 100 y un alza de los precios implícitos en el VAB del 2,9 por 100. Es evidente

que nuestra estimación es el resultado de comportamientos muy desiguales en las regiones españolas. Mientras que la agricultura de Castilla y León tuvo un aumento real del 5,4 por 100, la del País Vasco registró un descenso del 3,7 por 100; hechos que hay que entender como consecuencia de las desigualdades climatológicas que afectan a los distintos cultivos.

El sector industrial, en nuestra estimación, contrastada con las autonomías, muestra un crecimiento del 3,2 por 100 en las ramas energéticas y del 2,4 por 100 en las manufactureras. Destaca el buen comportamiento de las dos ramas en el País Vasco, con crecimientos reales superiores al 4 por 100.

En nuestra opinión, la construcción registró un alto incremento nominal (13,7 por 100), derivado de sus precios elevados (7,9 por 100) lo que sitúa el crecimiento real en

el 5,4 por 100, inferior al aumento del consumo de cemento (8,1 por 100). Por último, el comportamiento de los servicios privados muestra un fuerte dinamismo, con un crecimiento real del 4,1 por 100, siete décimas porcentuales más que el registrado en los servicios públicos.

En definitiva, como en años anteriores, los sectores que han impulsado el crecimiento de la economía española han sido la construcción y los servicios, si bien este año 2006 ha registrado un crecimiento real en la industria manufacturera, que aun siendo moderado, permite albergar esperanzas, al menos en la ralentización de la pérdida de importancia del sector en la estructura productiva.

4. Evolución sectorial de la economía española en el período 2000-2005

4.1. Evolución y estructura del valor añadido bruto y del producto interior bruto

El Instituto Nacional de Estadística, siguiendo la metodología establecida por EUROSTAT, ha adoptado la nueva base CNE-2000 incorporada en el pasado año 2005, que han introducido los cambios conceptuales y metodológicos siguientes:

— En primer lugar, la desaparición del SIFMI, servicios de intermediación financiera, medidos indirectamente, al quedar incluidos en las distintas ramas productivas como un *input* normal de los costes de la

producción. Una novedad metodológica que ha eliminado la anomalía mantenida desde 1985, comentada ya en este Balance Económico. Con este cambio metodológico se equipara en realidad el concepto de Valor Añadido Bruto a precios básicos con el de Producto Interior Bruto a precios básicos.

— La segunda novedad es la desaparición de las magnitudes a los precios constantes del año base, sustituidos por los índices en cadena representativos de los índices estimados a los precios del año precedente. Una decisión que no altera fundamentalmente el método anterior, que se refería siempre a los valores a los precios constantes del año base, pero que, en nuestra opinión, excluye una información cuantitativa fácilmente comprensible para el usuario de la Contabilidad Nacional. De hecho, el nuevo método no altera las tasas de crecimiento real de las magnitudes económicas correspondientes.

El Balance Económico Regional, elaborado por FUNCAS, se ha adaptado a los cambios metodológicos establecidos por EUROSTAT; partiendo de 2000 como año base para la serie 2000-2006 que se publica, mantenemos los valores constantes de las macromagnitudes económicas, base 2000, porque, de hecho, son representativas cada año del crecimiento real respecto al precedente.

En el cuadro 3 se detallan los datos conjuntos de la evolución de la producción en el quinquenio 2000-2006 que muestran la notable expansión de la economía española en dicho período, manteniendo las pautas de mayor aproximación al nivel de desarrollo de los países europeos más avanzados.

Ramas productivas	PIBpb (millones de euros)			Porcentaje de variación 2000/2006		
	2000	Año 2006		Nominal	Precios	Real
		Precios corrientes	Precios constantes			
Agricultura	27.603,5	34.505,2	29.050,6	25,00	18,78	5,24
Pesca marítima	1.539,9	1.742,9	1.422,7	13,18	22,51	-7,61
Energía y agua	19.114,2	26.779,0	23.398,4	40,10	14,45	22,41
Industria transformadora	114.680,9	151.683,0	130.394,5	32,27	16,33	13,70
Construcción	56.086,5	106.628,9	76.214,0	90,12	39,91	35,89
Servicios privados	343.808,0	507.223,3	407.432,9	47,53	24,49	18,51
Servicios públicos	75.826,1	110.846,2	92.112,2	46,18	20,34	21,48
Valor añadido bruto/PIB a los precios básicos	638.659,1	939.408,5	760.025,3	47,09	23,60	19,00

En el sexenio 2000/2006, el valor añadido bruto/producto interior bruto a los precios básicos, es decir, antes del pago de los impuestos indirectos, netos de subvenciones, registró un crecimiento del 19,00 por 100 equivalente a una tasa anual acumulada del 2,94 por 100, que es elevada y superior a la de la media de la EUR-25. Un crecimiento que, como puede verse, se apoyó fundamentalmente en el sector de la construcción, seguido de la energía y los servicios públicos. Los servicios privados registraron un crecimiento próximo a la media, mientras que la industria transformadora, y más concretamente el sector primario (agricultura y pesca), tuvo unos crecimientos sustancialmente inferiores a la media, lo que, sin duda, es un hecho negativo, ya que el crecimiento económico español estuvo basado en la coyuntura inmobiliaria y el consumo interior, público y privado, que impulsó la expansión del producto interior bruto.

En cuanto a la evolución de los precios internos de los bienes y servicios, éstos subieron del 23,60 por 100, equivalente a una tasa anual acumulada de 3,59 por 100 que explica claramente cómo todos los sectores de la producción contribuyeron a la inflación diferencial de la economía española. Solamente el sector energético y, en menor medida, la industria transformadora y la agricultura registraron unas alzas de precios claramente inferiores a la media. El problema del diferencial inflacionista de la economía española resulta muy preocupante, en la medida que la política económica española ha perdido la posibilidad de devaluar la moneda.

4.2. Distribución primaria y secundaria del PIB. El cuadro macroeconómico

La distribución primaria del PIB a los precios básicos está referida al análisis de la aportación de los sectores institucionales antes del cómputo de la imposición indirecta neta de subvenciones de explotación. El cuadro 4, que puede consultar el lector, presenta las aportaciones correspondientes de los tres sectores institucionales en los que agrupamos el cómputo de la actividad productiva. Por un lado, las rentas brutas de las sociedades, empresas e instituciones privadas sin fines de lucro (IPSFL), después del pago de los dividendos a los accionistas o propietarios y de los impuestos directos. En segundo lugar, las rentas públicas percibidas por las administraciones públicas por razones patrimoniales o beneficios empresariales, incluidos los impuestos directos que gravan a las sociedades y empresas. Por último, las rentas atribuidas a las familias en concepto de salarios y otros ingresos familiares, antes del pago de los impuestos directos y las cargas sociales.

La estructura en la distribución primaria de las rentas en el período analizado muestra una tendencia al descenso en la participación de las rentas brutas de las familias y un aumento de la participación de las rentas empresariales. En el último año destaca el descenso de la participación de las rentas públicas que en los años ante-

Cuadro 4

DISTRIBUCIÓN PRIMARIA DEL PRODUCTO INTERIOR BRUTO

(Millones de euros)

	2000	2001	2002	2003	2004	2005	2006
PIB a los precios básicos	638.659	675.760	719.435	761.506	811.662	871.719	939.409
Renta bruta de sociedades, empresas e IPSFL	100.510	106.300	117.818	129.916	143.143	153.244	164.444
Rentas públicas directas	26.659	26.819	31.743	32.100	36.754	41.156	47.100
Rentas primarias familiares	511.490	542.641	569.873	599.490	631.765	677.319	727.865

ESTRUCTURA DE LA DISTRIBUCIÓN PRIMARIA DEL PIB

(Porcentaje)

	2000	2001	2002	2003	2004	2005	2006
PIB a los precios básicos	100,00	100,00	100,00	100,00	100,00	100,00	100,00
Renta bruta de sociedades y empresas	15,74	15,73	16,38	17,06	17,64	17,58	17,51
Rentas públicas directas	4,17	3,97	4,41	4,22	4,53	4,72	4,04
Rentas familiares	80,09	80,30	79,21	78,72	77,84	77,70	77,48

Cuadro 5

DISTRIBUCIÓN SECUNDARIA DEL PIB A LOS PRECIOS DE MERCADO

(Millones de euros)

	2000	2001	2002	2003	2004	2005	2006
PIB a los precios básicos	638.659	675.760	719.435	761.506	811.662	871.719	939.409
Impuestos indirectos netos	59.703	62.251	67.481	75.655	83.687	94.146	106.385
PIB a los precios de mercado	698.362	738.011	786.916	837.161	895.349	965.865	1.045.793
Renta bruta de sociedades, empresas e IPSFL	81.252	86.393	92.183	99.006	102.492	105.709	116.714
Renta disponible de las AA.PP.	127.438	140.318	154.111	167.026	183.487	209.257	230.652
Rentas brutas familiares	489.672	511.300	540.622	571.129	609.370	650.898	698.428
Transferencias en especie	67.785	71.885	78.635	85.258	94.233	92.731	91.741
Renta ajustada familiar	557.457	583.185	619.257	656.386	703.604	743.629	795.288

ESTRUCTURA DE LA DISTRIBUCIÓN INSTITUCIONAL DE LA RENTA

(Porcentaje del PIB a precios de mercado)

	2000	2001	2002	2003	2004	2005	2006
Sociedades, empresas e IPSFL	11,63	11,71	11,71	11,83	11,45	10,94	11,16
Administraciones públicas	18,25	19,01	19,58	19,95	20,49	21,67	22,06
Rentas familiares	70,12	69,28	68,70	68,22	68,06	67,39	66,78
Transferencias en especie	9,71	9,74	9,99	10,18	10,52	9,60	8,77
Renta ajustada familiar	79,82	79,02	78,69	78,41	78,58	76,99	75,55

rios mostraba un crecimiento continuado en la presión fiscal, incluso antes de la imposición indirecta.

Una vez evaluado el PIB a los precios de mercado, que incorpora los impuestos indirectos netos de subvenciones de explotación, se alcanza la distribución secundaria e institucional de dicha magnitud (cuadro 5).

Las rentas brutas de las sociedades, empresas e instituciones sin fines de lucro han tendido a mantener su participación relativa entre los años 2000 a 2006. Disminuyó la participación de las rentas brutas de las familias, que pasó de representar el 79,8 por 100 del PIB a los precios de mercado en 2000 al 76 por 100 reflejado en 2006. Una diferencia de algo más de tres puntos porcentuales ganados por la participación de las rentas públicas, lo que ha hecho posible la desaparición del tradicional déficit público soportado por la economía española.

Por último, es necesario resaltar que la mayor participación de las rentas públicas en el PIB se refleja, en buena parte, en la renta ajustada de las familias, que incorpora a su renta bruta las transferencias en especie, principalmente sanidad y enseñanza, financiadas por el sector de las administraciones públicas lo que, de he-

cho, ha supuesto que la renta familiar ajustada de las familias en 2006 supere en casi diez puntos su renta bruta disponible.

El cuadro macroeconómico de la economía española de los años 2000 a 2006 (cuadro 6) muestra el valor nominal de los componentes del gasto en los años investigados, resultado del crecimiento nominal del PIB a los precios de mercado del 49,7 por 100, que se limita al 20,8 por 100 cuando se corrigen los efectos del alza de los precios implícitos en el período (23,9 por 100).

En el plazo analizado se observa un relativo deterioro en las cuentas exteriores (balanza de pagos) que, de un saldo negativo de 19.398 millones de euros en 2000, evoluciona hasta un déficit de 60.425 millones de euros en 2006. Los resultados de la balanza de pagos española en los primeros años del período analizado han estado ligados al menor crecimiento de la Unión Europea, lo que ha afectado a sus compras de bienes y servicios procedentes de España. El deterioro del déficit exterior en los últimos años, que ha duplicado su importancia, ya no puede atribuirse sólo a la situación europea debiéndose, en parte, a la competitividad decreciente de la economía española.

CUADRO BÁSICO 1									
PRODUCTO INTERIOR BRUTO A PRECIOS BÁSICOS									
(MILLONES DE EUROS)									
TOTAL SECTORES									
AUTONOMÍAS	PIBpb 2005	% DE VARIACIÓN		PIBpb 2006	PIBpb 2005 PRECIOS 2000		PIBpb 2006 PRECIOS 2000		
		REAL	PRECIOS		NOMINAL	PRECIOS	2000	2000	
ANDALUCÍA	117.349,2	3,87	3,77	126.487,8	98.612,3	102.430,1			
ARAGÓN	27.658,7	3,19	3,61	29.570,1	23.448,0	24.196,4			
ASTURIAS	19.399,1	3,48	3,72	20.820,5	16.437,8	17.010,3			
BALEARES	18.842,8	2,81	3,38	20.028,0	15.749,2	16.191,7			
CANARIAS	34.732,1	3,33	3,75	37.232,2	29.066,9	30.033,9			
CANTABRIA	11.266,9	3,73	3,95	12.148,6	9.535,8	9.891,3			
CASTILLA-LA MANCHA	28.659,2	3,77	3,82	30.874,8	24.154,9	25.066,6			
CASTILLA Y LEÓN	47.325,5	3,59	3,55	50.764,1	40.238,3	41.682,0			
CATALUÑA	162.231,2	3,53	3,88	174.475,0	136.326,4	141.143,2			
COMUNIDAD VALENCIANA	81.970,7	3,81	3,97	88.473,1	68.676,7	71.292,1			
EXTREMADURA	14.521,4	3,77	3,97	15.666,6	12.265,6	12.728,1			
GALICIA	44.192,3	3,57	3,97	47.585,5	37.348,9	38.680,6			
MADRID	162.311,2	4,19	4,21	176.231,2	135.213,8	140.876,6			
MURCIA	21.905,9	3,95	3,98	23.679,0	18.417,0	19.144,8			
NAVARRA	14.996,7	3,62	3,95	16.152,6	12.712,7	13.173,2			
PAÍS VASCO	54.974,6	3,80	3,70	59.173,4	46.444,4	48.209,5			
RIOJA (LA)	6.599,5	3,31	3,82	7.078,8	5.611,2	5.796,9			
CEUTA	1.487,2	3,12	3,37	1.585,3	1.284,0	1.324,1			
MELILLA	1.294,4	3,29	3,36	1.381,9	1.117,1	1.153,9			
TOTAL	871.718,6	3,73	3,89	939.408,5	732.661,0	760.025,3			

CUADRO BÁSICO 2						
PRODUCTO INTERIOR BRUTO A PRECIOS BÁSICOS (MILLONES DE EUROS) AGRICULTURA						
AUTONOMÍAS	PIBpb 2005	% DE VARIACIÓN		PIBpb 2006	PIBpb 2005 PRECIOS 2000	PIBpb 2006 PRECIOS 2000
		REAL	PRECIOS NOMINAL			
ANDALUCÍA	8.662,0	2,25	2,87	9.110,7	7.603,0	7.774,1
ARAGÓN	1.388,7	1,80	2,81	1.453,4	1.234,7	1.256,9
ASTURIAS	414,8	-2,70	2,68	414,4	357,3	347,7
BALEARES	348,8	3,54	2,88	371,5	301,7	312,4
CANARIAS	947,9	-0,55	2,54	966,7	832,4	827,8
CANTABRIA	368,0	-0,10	2,75	377,8	323,3	323,0
CASTILLA-LA MANCHA	2.855,0	1,30	2,83	2.974,1	2.446,1	2.477,9
CASTILLA Y LEÓN	3.715,8	5,54	2,89	4.035,0	3.249,3	3.429,3
CATALUÑA	2.571,8	3,80	2,84	2.745,4	2.158,2	2.240,2
COMUNIDAD VALENCIANA	3.287,1	1,20	3,02	3.427,1	2.766,8	2.800,0
EXTREMADURA	1.767,2	2,20	2,84	1.857,3	1.529,6	1.563,3
GALICIA	2.171,0	1,51	2,91	2.267,8	1.874,0	1.902,3
MADRID	403,7	1,00	3,01	420,0	349,0	352,5
MURCIA	1.851,1	-0,50	2,92	1.895,7	1.599,9	1.591,9
NAVARRA	660,2	0,50	3,12	684,2	586,4	589,3
PAÍS VASCO	639,4	-3,70	3,05	634,5	547,0	526,8
RIOJA (LA)	827,6	2,10	2,87	869,2	719,7	734,8
CEUTA	0,2	1,36	2,65	0,2	0,2	0,2
MELILLA	0,2	1,48	2,78	0,2	0,2	0,2
TOTAL	32.880,5	2,01	2,87	34.505,2	28.478,8	29.050,6

CUADRO BÁSICO 3									
PRODUCTO INTERIOR BRUTO A PRECIOS BÁSICOS									
(MILLONES DE EUROS)									
PESCA MARÍTIMA									
AUTONOMÍAS	PIBpb 2005	% DE VARIACIÓN		PIBpb 2006	PIBpb 2005 PRECIOS 2000	PIBpb 2006 PRECIOS 2000	PIBpb 2006 PRECIOS 2000	PIBpb 2005 PRECIOS 2000	PIBpb 2006 PRECIOS 2000
		REAL	PRECIOS						
ANDALUCÍA	272,4	4,45	3,25	293,8	228,8	239,0	239,0	228,8	239,0
ARAGÓN	0,0	0,00	0,00	0,0	0,0	0,0	0,0	0,0	0,0
ASTURIAS	32,3	-0,38	3,48	33,3	26,6	26,5	26,5	26,6	26,5
BALEARES	26,5	2,82	3,45	28,2	21,3	21,9	21,9	21,3	21,9
CANARIAS	183,0	-0,26	3,18	188,3	156,0	155,6	155,6	156,0	155,6
CANTABRIA	50,8	1,17	3,34	53,1	42,9	43,4	43,4	42,9	43,4
CASTILLA-LA MANCHA	0,0	0,00	0,00	0,0	0,0	0,0	0,0	0,0	0,0
CASTILLA Y LEÓN	0,0	0,00	0,00	0,0	0,0	0,0	0,0	0,0	0,0
CATALUÑA	110,8	1,21	3,02	115,5	94,4	95,5	95,5	94,4	95,5
COMUNIDAD VALENCIANA	134,3	1,77	3,11	140,9	112,9	114,9	114,9	112,9	114,9
EXTREMADURA	0,0	0,00	0,00	0,0	0,0	0,0	0,0	0,0	0,0
GALICIA	578,3	1,95	2,98	607,2	487,8	497,3	497,3	487,8	497,3
MADRID	0,0	0,00	0,00	0,0	0,0	0,0	0,0	0,0	0,0
MURCIA	24,2	0,48	3,12	25,1	20,8	20,9	20,9	20,8	20,9
NAVARRA	0,0	0,00	0,00	0,0	0,0	0,0	0,0	0,0	0,0
PAÍS VASCO	239,4	0,45	3,25	248,3	199,2	200,1	200,1	199,2	200,1
RIOJA (LA)	0,0	0,00	0,00	0,0	0,0	0,0	0,0	0,0	0,0
CEUTA	6,2	1,42	3,12	6,5	5,3	5,4	5,4	5,3	5,4
MELILLA	2,6	1,68	3,08	2,7	2,2	2,2	2,2	2,2	2,2
TOTAL	1.660,8	1,75	3,14	1.742,9	1.398,2	1.422,7	1.422,7	1.398,2	1.422,7

CUADRO BÁSICO 4									
PRODUCTO INTERIOR BRUTO A PRECIOS BÁSICOS									
(MILLONES DE EUROS)									
ENERGÍA Y AGUA									
AUTONOMÍAS	PIBpb 2005	% DE VARIACIÓN		PIBpb 2006	PIBpb 2005 PRECIOS 2000	PIBpb 2006 PRECIOS 2000			
		REAL	PRECIOS NOMINAL				PRECIOS 2000	PRECIOS 2000	PRECIOS 2000
ANDALUCÍA	2.786,0	4,18	3,92	3.016,1	2.553,3	2.660,0			
ARAGÓN	765,3	3,34	3,25	816,5	700,9	724,3			
ASTURIAS	1.261,7	-1,20	3,84	1.294,4	1.158,7	1.144,8			
BALEARES	543,2	2,20	3,79	576,2	488,0	498,7			
CANARIAS	860,8	2,70	3,99	919,3	773,3	794,2			
CANTABRIA	303,4	2,96	3,53	323,4	278,5	286,7			
CASTILLA-LA MANCHA	1.019,6	3,40	3,81	1.094,4	917,7	948,9			
CASTILLA Y LEÓN	2.189,5	2,79	3,38	2.326,6	1.999,1	2.054,9			
CATALUÑA	4.042,0	2,85	4,25	4.333,8	3.614,5	3.717,5			
COMUNIDAD VALENCIANA	1.660,0	3,50	4,12	1.788,8	1.498,2	1.550,6			
EXTREMADURA	633,0	3,08	3,67	676,4	569,6	587,1			
GALICIA	2.311,0	4,00	3,81	2.495,0	2.125,5	2.210,5			
MADRID	3.696,8	3,67	4,27	3.996,2	3.396,2	3.520,8			
MURCIA	731,3	3,14	3,89	783,6	663,3	684,1			
NAVARRA	215,6	3,07	3,63	230,3	192,5	198,4			
PAÍS VASCO	1.796,6	4,20	3,79	1.943,0	1.604,2	1.671,6			
RIOJA (LA)	117,8	2,93	3,99	126,1	107,8	111,0			
CEUTA	23,5	2,74	3,45	25,0	21,4	22,0			
MELILLA	13,0	3,75	3,26	13,9	11,9	12,3			
TOTAL	24.970,1	3,19	3,92	26.779,0	22.674,6	23.398,4			

CUADRO BÁSICO 5									
PRODUCTO INTERIOR BRUTO A PRECIOS BÁSICOS									
(MILLONES DE EUROS)									
INDUSTRIA TRANSFORMADORA									
AUTONOMÍAS	PIBpb 2005	% DE VARIACIÓN		PIBpb 2006	PIBpb 2005 PRECIOS 2000	PIBpb 2006 PRECIOS 2000	PIBpb 2006 PRECIOS 2000	PIBpb 2005 PRECIOS 2000	PIBpb 2006 PRECIOS 2000
		REAL	PRECIOS						
ANDALUCÍA	12.618,3	2,32	3,02	5,41	13.301,0	11.145,4	11.404,0	11.145,4	11.404,0
ARAGÓN	6.007,3	2,46	2,78	5,31	6.326,3	5.320,9	5.451,8	5.320,9	5.451,8
ASTURIAS	3.257,9	3,90	3,28	7,31	3.496,1	2.861,8	2.973,4	2.861,8	2.973,4
BALEARES	1.387,7	1,57	2,97	4,59	1.451,4	1.209,1	1.228,1	1.209,1	1.228,1
CANARIAS	1.812,0	1,70	2,88	4,63	1.895,9	1.604,8	1.632,1	1.604,8	1.632,1
CANTABRIA	1.913,0	2,31	3,00	5,38	2.015,9	1.712,9	1.752,5	1.712,9	1.752,5
CASTILLA-LA MANCHA	4.620,0	2,30	2,86	5,23	4.861,6	4.053,0	4.146,2	4.053,0	4.146,2
CASTILLA Y LEÓN	7.485,9	2,43	2,78	5,28	7.881,2	6.666,0	6.828,0	6.666,0	6.828,0
CATALUÑA	37.755,0	2,02	2,80	4,88	39.597,4	33.348,7	34.022,3	33.348,7	34.022,3
COMUNIDAD VALENCIANA	17.165,1	2,10	2,92	5,08	18.037,1	14.961,2	15.275,4	14.961,2	15.275,4
EXTREMADURA	1.009,2	3,14	2,65	5,87	1.068,4	897,4	925,6	897,4	925,6
GALICIA	6.491,3	2,88	2,68	5,64	6.857,4	5.761,1	5.927,0	5.761,1	5.927,0
MADRID	18.907,6	1,64	2,78	4,47	19.752,8	16.833,7	17.109,8	16.833,7	17.109,8
MURCIA	3.269,1	2,35	2,67	5,08	3.435,2	2.873,7	2.941,2	2.873,7	2.941,2
NAVARRA	4.715,5	2,47	2,73	5,27	4.964,0	4.191,2	4.294,9	4.191,2	4.294,9
PAÍS VASCO	13.930,5	4,78	2,89	7,81	15.018,5	12.416,2	13.009,7	12.416,2	13.009,7
RIOJA (LA)	1.580,0	1,92	3,18	5,17	1.661,7	1.392,4	1.419,2	1.392,4	1.419,2
CEUTA	33,2	1,16	3,12	4,32	34,6	29,8	30,1	29,8	30,1
MELILLA	25,4	1,44	3,02	4,50	26,5	22,9	23,2	22,9	23,2
TOTAL	143.984,0	2,43	2,85	5,35	151.683,0	127.302,2	130.394,5	127.302,2	130.394,5

CUADRO BÁSICO 6									
PRODUCTO INTERIOR BRUTO A PRECIOS BÁSICOS									
(MILLONES DE EUROS)									
CONSTRUCCIÓN									
AUTONOMÍAS	PIBpb 2005	% DE VARIACIÓN		PIBpb 2006	PIBpb 2005 PRECIOS 2000	PIBpb 2006 PRECIOS 2000			
		REAL	PRECIOS NOMINAL						
ANDALUCÍA	15.279,9	5,5	7,63	17.350,3	11.848,4	12.500,1			
ARAGÓN	2.550,4	4,5	7,12	2.854,9	1.984,3	2.073,6			
ASTURIAS	2.407,9	5,8	7,66	2.742,6	1.864,7	1.972,9			
BALEARES	2.020,2	3,7	8,68	2.276,8	1.531,2	1.587,9			
CANARIAS	4.497,4	3,1	8,34	5.023,6	3.429,5	3.535,8			
CANTABRIA	1.269,6	7,8	7,58	1.472,4	1.002,9	1.081,1			
CASTILLA-LA MANCHA	4.327,7	5,7	7,64	4.924,1	3.334,5	3.524,6			
CASTILLA Y LEÓN	4.743,5	4,3	7,58	5.322,7	3.697,8	3.856,8			
CATALUÑA	14.864,9	5,6	8,32	17.004,0	11.386,0	12.023,6			
COMUNIDAD VALENCIANA	9.191,6	5,7	8,05	10.497,7	7.062,1	7.464,6			
EXTREMADURA	2.072,7	5,3	7,24	2.339,5	1.613,0	1.697,7			
GALICIA	5.052,5	4,5	7,92	5.698,2	3.973,2	4.152,0			
MADRID	15.985,1	5,9	8,45	18.358,9	12.268,9	12.992,8			
MURCIA	2.737,1	6,9	7,88	3.156,4	2.128,7	2.275,6			
NAVARRA	1.400,7	5,1	7,65	1.584,8	1.085,6	1.141,0			
PAÍS VASCO	4.754,7	5,2	5,48	5.275,8	3.611,7	3.799,5			
RIOJA (LA)	519,7	5,4	8,32	593,3	400,9	422,5			
CEUTA	61,4	3,8	7,54	68,5	48,2	50,0			
MELILLA	75,8	3,5	7,63	84,4	59,8	61,9			
TOTAL	93.812,8	5,4	7,87	106.628,9	72.331,4	76.214,0			

CUADRO BÁSICO 7									
PRODUCTO INTERIOR BRUTO A PRECIOS BÁSICOS									
(MILLONES DE EUROS)									
SERVICIOS PRIVADOS									
AUTONOMÍAS	PIBpb 2005	% DE VARIACIÓN		PIBpb 2006	PIBpb 2005 PRECIOS 2000	PIBpb 2006 PRECIOS 2000	PIBpb 2006 PRECIOS 2000	PIBpb 2006 PRECIOS 2000	PIBpb 2006 PRECIOS 2000
		REAL	PRECIOS						
ANDALUCÍA	59.904,9	4,22	3,12	64.379,8	49.915,8	64.379,8	52.022,2	64.379,8	52.022,2
ARAGÓN	13.488,0	3,47	3,45	14.437,6	11.250,5	14.437,6	11.640,9	14.437,6	11.640,9
ASTURIAS	9.584,3	3,92	2,89	10.247,5	8.066,2	10.247,5	8.382,4	10.247,5	8.382,4
BALEARES	12.635,9	2,94	2,54	13.337,2	10.585,5	13.337,2	10.896,7	13.337,2	10.896,7
CANARIAS	21.540,6	3,80	2,98	23.024,7	18.018,1	23.024,7	18.702,8	23.024,7	18.702,8
CANTABRIA	6.108,9	3,84	3,58	6.570,7	5.100,1	6.570,7	5.295,9	6.570,7	5.295,9
CASTILLA-LA MANCHA	11.470,7	4,50	3,08	12.356,2	9.628,0	12.356,2	10.061,3	12.356,2	10.061,3
CASTILLA Y LEÓN	22.140,1	3,73	3,12	23.683,3	18.563,0	23.683,3	19.255,4	23.683,3	19.255,4
CATALUÑA	90.318,4	3,90	3,58	97.200,7	74.949,9	97.200,7	77.872,9	97.200,7	77.872,9
COMUNIDAD VALENCIANA	41.883,9	4,40	3,61	45.305,8	34.867,1	45.305,8	36.401,3	45.305,8	36.401,3
EXTREMADURA	6.149,9	4,05	3,69	6.635,1	5.160,6	6.635,1	5.369,6	6.635,1	5.369,6
GALICIA	21.784,5	3,90	3,72	23.477,2	18.119,3	23.477,2	18.826,0	23.477,2	18.826,0
MADRID	104.894,7	4,62	3,88	113.999,6	86.618,2	113.999,6	90.620,0	113.999,6	90.620,0
MURCIA	10.441,9	4,67	3,58	11.321,1	8.685,7	11.321,1	9.091,3	11.321,1	9.091,3
NAVARRA	6.332,9	4,63	4,12	6.899,1	5.224,7	6.899,1	5.466,6	6.899,1	5.466,6
PAÍS VASCO	27.545,4	3,44	3,88	29.597,5	22.855,9	29.597,5	23.642,1	29.597,5	23.642,1
RIOJA (LA)	2.836,3	4,16	3,67	3.062,6	2.369,9	3.062,6	2.468,5	3.062,6	2.468,5
CEUTA	882,3	3,24	3,25	940,5	764,4	940,5	789,2	940,5	789,2
MELILLA	700,4	3,45	3,11	747,1	606,9	747,1	627,8	747,1	627,8
TOTAL	470.644,0	4,11	3,52	507.223,3	391.349,8	507.223,3	407.432,9	507.223,3	407.432,9

CUADRO BÁSICO 8						
PRODUCTO INTERIOR BRUTO A PRECIOS BÁSICOS						
(MILLONES DE EUROS)						
SERVICIOS PÚBLICOS						
AUTONOMÍAS	PIBpb 2005	% DE VARIACIÓN		PIBpb 2006	PIBpb 2005 PRECIOS 2000	
		REAL	PRECIOS		NOMINAL	2000
ANDALUCÍA	17.825,7	3,35	3,33	19.036,1	15.317,6	15.830,7
ARAGÓN	3.459,0	3,12	3,21	3.681,4	2.956,7	3.048,9
ASTURIAS	2.440,2	2,86	3,28	2.592,2	2.102,5	2.162,6
BALEARES	1.880,5	2,08	3,49	1.986,7	1.612,4	1.646,0
CANARIAS	4.890,4	3,12	3,38	5.213,7	4.252,8	4.385,6
CANTABRIA	1.253,2	3,12	3,33	1.335,3	1.075,2	1.108,7
CASTILLA-LA MANCHA	4.366,2	3,50	3,22	4.664,4	3.775,6	3.907,7
CASTILLA Y LEÓN	7.050,7	3,21	3,28	7.515,3	6.063,1	6.257,6
CATALUÑA	12.568,3	3,68	3,43	13.478,2	10.774,7	11.171,2
COMUNIDAD VALENCIANA	8.648,7	3,74	3,39	9.275,7	7.408,4	7.685,3
EXTREMADURA	2.889,4	3,58	3,24	3.089,9	2.495,4	2.584,8
GALICIA	5.803,7	3,14	3,28	6.182,7	5.008,0	5.165,5
MADRID	18.423,3	3,38	3,45	19.703,7	15.747,8	16.280,7
MURCIA	2.851,2	3,88	3,38	3.061,9	2.444,9	2.539,8
NAVARRA	1.671,8	3,54	3,42	1.790,2	1.432,3	1.483,0
PAÍS VASCO	6.068,6	2,87	3,41	6.455,8	5.210,2	5.359,7
RIOJA (LA)	718,1	3,29	3,26	765,9	620,5	640,9
CEUTA	480,4	3,02	3,06	510,0	414,7	427,2
MELILLA	477,0	3,17	3,05	507,1	413,2	426,3
TOTAL	103.766,4	3,35	3,36	110.846,2	89.126,0	92.112,2

Cuadro 6

CUADRO MACROECONÓMICO. AÑOS 2000 A 2006

(Millones de euros)

	2000	2001	2002	2003	2004	2005	2006
Consumo privado	432.025	449.893	474.609	501.224	536.642	576.684	622.977
Consumo público	108.420	116.299	125.750	136.332	148.553	163.890	178.812
Formación bruta de capital	177.316	191.361	202.850	217.288	239.961	272.536	304.429
Demanda interior	717.760	757.553	803.209	854.844	925.156	1.013.110	1.106.218
Ventas externas de bienes y servicios*	671.266	715.038	751.216	792.144	846.108	902.306	962.047
Compras externas de bienes y servicios (-)*	690.664	734.580	767.509	809.827	875.915	949.551	1.022.471
Saldo exterior	-19.398	-19.542	-16.294	-17.683	-29.806	-47.245	-60.425
Producto interior bruto (precios de mercado)	698.362	738.011	786.916	837.161	895.349	965.865	1.045.793

ESTRUCTURA DEL CUADRO MACROECONÓMICO DE ESPAÑA

(Porcentaje sobre el PIB)

	2000	2001	2002	2003	2004	2005	2006
Consumo privado	61,86	60,96	60,31	59,87	59,94	59,71	59,57
Consumo público	15,52	15,76	15,98	16,29	16,59	16,97	17,10
Formación bruta de capital	25,39	25,93	25,78	25,96	26,80	28,22	29,11
Demanda interior	102,78	102,65	102,07	102,11	103,33	104,89	105,78
Ventas de bienes y servicios*	96,12	96,89	95,46	94,62	94,50	93,42	91,99
Compras de bienes y servicios (-)*	98,90	99,54	97,53	96,73	97,83	98,31	97,77
Saldo exterior	-2,78	-2,65	-2,07	-2,11	-3,33	-4,89	-5,78
Producto interior bruto (precios de mercado)	100,00	100,00	100,00	100,00	100,00	100,00	100,00

* Al extranjero y a otras autonomías españolas.

Este deterioro se explica por el descenso relativo de las ventas exteriores en bienes y servicios, pero también por el aumento relativo de las compras, impulsadas por la expansión del gasto público y privado. Datos que, de no corregirse, auguran el estancamiento del crecimiento económico español en un futuro próximo. El aumento de las inversiones a lo largo de todo el período, aunque también han contribuido al deterioro del saldo exterior, promueven el crecimiento futuro. Es necesario mejorar la competitividad española, lo que implica desacelerar el diferencial inflacionista que aqueja a nuestra economía.

5. Población, población activa, empleo y productividad de las autonomías

Ya se ha hecho referencia al notable crecimiento de la población residente en los últimos años como conse-

cuencia de la inmigración extranjera. Un crecimiento conjunto para España del 2,2 por 100 en 2005 y del 2,1 por 100 en 2006, pero con unas situaciones desiguales como muestra el cuadro 7.

El asentamiento de la población en 2005, según el Padrón Municipal, ha seguido las pautas de los años precedentes tendiendo al aumento de la población residente en Madrid, el arco mediterráneo y a una notable disminución en el interior peninsular y la costa cantábrica, con las excepciones de La Rioja y algunas provincias manchegas próximas a Madrid. Un fenómeno que puede tener una gran trascendencia en el futuro de España. El comportamiento de los empleos (cuadro A) ha evolucionado, aunque no siempre en línea con el asentamiento demográfico, lo que quizás se atribuya a que el empadronamiento se anticipe al empleo. La sensación que se percibe es que ha continuado la afluencia de inmigrantes en 2006, como confirma el empadronamiento.

Cuadro 7

Autonomías con incrementos de población en 2006 superior al 2 por 100			Autonomías con incrementos de población en 2006 inferior al 2 por 100		
Comunidad autónoma	Δ Población	Δ Empleos	Comunidad autónoma	Δ Población	Δ Empleos
Comunidad Valenciana	3,10	2,00	Andalucía	1,91	2,30
Murcia	3,01	2,00	Aragón	1,65	1,30
Canarias	2,98	1,50	Navarra	1,46	1,50
Madrid	2,96	2,00	Cantabria	1,32	2,00
Baleares	2,54	1,70	Ceuta	1,24	0,54
Cataluña	2,45	1,50	Extremadura	1,01	0,50
La Rioja	2,12	2,00	Castilla y León	0,79	0,50
Castilla-La Mancha	2,01	2,20	País Vasco	0,43	0,60
			Asturias	0,42	1,10
			Galicia	0,38	0,70
			Melilla	-0,58	0,45

En cuanto a la evolución de la productividad, al margen de la tosquedad de su medición como cociente entre el crecimiento del PIB y de los empleos (productividad aparente del factor trabajo), destacan las ganancias de Extremadura, País Vasco, Castilla y León, y el hecho de que todas las autonomías hayan registrado crecimiento.

6. Crecimiento económico de las autonomías españolas

La expansión económica de las autonomías españolas medida por el crecimiento anual del PIB a los precios de mercado constantes, es decir, corregidos del alza de los precios, presenta las siguientes tasas referidas a los años 2006 y 2005 (cuadro 8 y tabla 33).

El crecimiento del VAB en el año 2006, en cada una de las autonomías españolas, evolucionó entre el 4,19 por 100 registrado por Madrid y el 2,81 por 100 de Baleares (cuadro B).

El comportamiento de la agricultura varió entre el fuerte crecimiento del 5,54 por 100 de aumento de Castilla y León y el deterioro del 3,7 por 100 del País Vasco. Registraron un crecimiento negativo agrario, aparte del País Vasco, otras cuatro autonomías. En la línea del crecimiento positivo agrario, además de Castilla y León, figuran Cataluña, Baleares, Andalucía, Extremadura y La Rioja, con crecimientos que superan el 2,0 por 100.

En el sector de la pesca marítima destaca el crecimiento registrado en Andalucía con un 4,45 por 100. El resto de las regiones marítimas han registrado modestos incrementos, salvo Asturias que ha disminuido el 0,38 por 100.

El sector energético tuvo un comportamiento muy equilibrado, destacando el continuo retroceso asturiano a consecuencia de la crisis minera. La industria manufacturera parece retomar un buen pulso perdido en los años anteriores al verse afectada por la crisis europea que redujo su demanda de bienes importados. Destacan los aumentos de producción en el País Vasco, Asturias y Extremadura, que superaron la tasa del 3 por 100, y los moderados incrementos de La Rioja, Cataluña y Comunidad Valenciana, especialmente afectados por la competencia de los países en la primera fase del desarrollo industrial. Los menores crecimientos registrados en el sector de la industria manufacturera fueron los de Baleares, Madrid y Canarias.

La construcción fue nuevamente el sector líder del crecimiento económico en 2006, aportando una tasa media de crecimiento del 5,4 por 100, muy superior a la de otros sectores. La mayor expansión constructora se registró en Cantabria, Murcia y Madrid, seguidas de Asturias, Comunidad Valenciana, Castilla-la Mancha, Cataluña, Andalucía, La Rioja, Extremadura, País Vasco y Navarra, autonomías que superaron el 5 por 100 en su crecimiento. La menor expansión constructora tuvo lugar en Canarias y Baleares, con crecimientos superiores al 3 por 100.

CUADRO A															
EVOLUCIÓN ECONÓMICA DE LAS AUTONOMÍAS ESPAÑOLAS EN EL AÑO 2006															
COMUNIDADES	% CRECIMIENTO ECONÓMICO REAL DEL PIB _{pb}		% VARIACIÓN DE LA MAGNITUDES LABORALES		% VARIACIÓN DE LA MAGNITUDES LABORALES		% VARIACIÓN DE LA MAGNITUDES LABORALES		% VARIACIÓN DE LA MAGNITUDES LABORALES		RENTA INTERIOR BRUTA A PRECIOS DE MERCADO		RENTA FAMILIAR BRUTA EN PODER DE COMPRA		
	TOTAL	SECTORES NO AGRARIOS	VARIACIÓN DE LA POBLA- CIÓN	DE LA POBLA- CIÓN DE 16 AÑOS Y MÁS	ACTIVOS	OCU- PADOS	PARADOS	EMPLEOS	DE LA TIVIDAD	PRODUC- TIVIDAD	PIB p.b.A PRECIOS BÁSICOS	2006	2006	2006	2006
ANDALUCÍA	3,87	4,01	1,91	1,80	3,70	5,10	-3,69	2,30	1,53	11,377	15,629	12,702	17,635	9,595	9,977
ARAGÓN	3,19	3,27	1,65	1,20	1,20	1,50	-4,04	1,30	1,87	17,160	22,731	18,254	24,629	13,420	13,760
ASTURIAS	3,48	3,63	0,42	-0,10	3,50	4,49	-5,19	1,10	2,35	13,761	19,213	14,489	20,564	11,202	11,753
BALEARES	2,81	2,80	2,54	2,80	5,10	6,01	-6,59	1,70	1,09	16,484	19,561	20,771	25,089	13,801	13,955
CANARIAS	3,33	3,46	2,98	2,40	5,20	5,30	4,43	1,50	1,80	14,353	18,098	15,941	20,155	11,261	11,544
CANTABRIA	3,73	3,87	1,32	1,10	2,30	4,41	-18,60	2,00	1,70	15,220	21,169	16,260	22,968	12,041	12,467
CASTILLA-LA MANCHA	3,77	4,05	2,01	2,20	4,10	4,50	0,13	2,20	1,54	12,371	15,759	13,665	17,927	11,061	11,410
CASTILLA Y LEÓN	3,59	3,42	0,79	0,40	1,60	2,20	-3,84	0,50	3,07	14,440	19,955	15,693	22,030	12,087	12,791
CATALUÑA	3,53	3,53	2,45	2,00	3,50	3,90	-0,82	1,50	2,00	18,985	24,015	20,811	26,938	13,470	13,643
COMUNIDAD VALENCIANA	3,81	3,92	3,10	2,60	4,30	4,87	-1,32	2,00	1,77	14,289	17,964	16,287	20,624	11,449	11,611
EXTREMADURA	3,77	3,99	1,01	0,60	0,40	3,20	-14,52	0,50	3,25	10,025	14,233	11,118	16,148	9,603	10,048
GALICIA	3,57	3,70	0,38	0,30	1,40	3,00	-11,20	0,70	2,85	12,280	17,121	13,427	19,148	10,636	11,004
MADRID	4,19	4,20	2,96	1,70	3,70	4,10	-1,99	2,00	2,15	21,876	28,220	22,988	30,329	14,482	14,852
MURCIA	3,95	4,38	3,01	2,70	4,70	4,89	2,85	2,00	1,91	12,944	16,939	14,404	19,065	10,321	10,563
NAVARRA	3,62	3,77	1,46	1,10	3,00	3,39	-3,87	1,50	2,09	20,247	26,607	21,955	29,143	14,686	14,967
PAIS VASCO	3,80	3,90	0,43	0,30	2,40	2,80	-1,91	0,60	3,18	20,115	27,660	21,180	30,048	14,125	14,538
RIOJA (LA)	3,31	3,49	2,12	1,90	2,10	2,14	1,37	2,00	1,28	18,148	22,724	19,934	25,284	13,720	13,750
CEUTA	3,12	3,13	1,24	0,00	1,49	2,47	-4,65	0,54	2,57	13,966	20,648	14,300	21,315	11,124	11,294
MELILLA	3,29	3,30	-0,58	0,00	-0,68	-0,39	-2,44	0,45	2,83	13,974	20,986	14,393	21,670	11,316	11,711
ESPAÑA	3,73	3,81	2,06	1,63	3,37	4,09	-3,21	1,62	2,08	15,650	20,624	17,113	22,959	12,003	12,343

CUADRO B

EVOLUCIÓN ECONÓMICA ORDENADA DE LAS AUTONOMÍAS ESPAÑOLAS EN EL AÑO 2006

CRECIMIENTO REAL DEL PIBpb	VARIACIÓN DE LA POBLACIÓN OCUPADA		VARIACIÓN DEL PARO		VARIACIÓN DE LA PRODUCTIVIDAD	
	COMUNIDADES (%)	COMUNIDADES (%)	COMUNIDADES (%)	COMUNIDADES (%)	COMUNIDADES (%)	COMUNIDADES (%)
MADRID	4,19	BALEARES 6,01	CANTABRIA	-18,60	EXTREMADURA	3,25
MURCIA	3,95	CANARIAS 5,30	EXTREMADURA	-14,52	PAÍS VASCO	3,18
ANDALUCÍA	3,87	ANDALUCÍA 5,10	GALICIA	-11,20	CASTILLA Y LEÓN	3,07
COMUNIDAD VALENCIANA	3,81	MURCIA 4,89	BALEARES	-6,59	GALICIA	2,85
PAÍS VASCO	3,80	COMUNIDAD VALENCIANA 4,87	ASTURIAS	-5,19	MELILLA	2,83
CASTILLA-LA MANCHA	3,77	CASTILLA-LA MANCHA 4,50	CEUTA	-4,65	CEUTA	2,57
EXTREMADURA	3,77	ASTURIAS 4,49	ARAGÓN	-4,04	ASTURIAS	2,35
CANTABRIA	3,73	CANTABRIA 4,41	NAVARRA	-3,87	MADRID	2,15
NAVARRA	3,62	MADRID 4,10	CASTILLA Y LEÓN	-3,84	NAVARRA	2,09
CASTILLA Y LEÓN	3,59	CATALUÑA 3,90	ANDALUCÍA	-3,69	CATALUÑA	2,00
GALICIA	3,57	NAVARRA 3,39	MELILLA	-2,44	MURCIA	1,91
CATALUÑA	3,53	EXTREMADURA 3,20	MADRID	-1,99	ARAGÓN	1,87
ASTURIAS	3,48	GALICIA 3,00	PAÍS VASCO	-1,91	CANARIAS	1,80
CANARIAS	3,33	PAÍS VASCO 2,80	COMUNIDAD VALENCIANA	-1,32	COMUNIDAD VALENCIANA	1,77
RIOJA (LA)	3,31	CEUTA 2,47	CATALUÑA	-0,82	CANTABRIA	1,70
MELILLA	3,29	CASTILLA Y LEÓN 2,20	CASTILLA LA MANCHA	0,13	CASTILLA LA MANCHA	1,54
ARAGÓN	3,19	RIOJA (LA) 2,14	RIOJA (LA)	1,37	ANDALUCÍA	1,53
CEUTA	3,12	ARAGÓN 1,50	MURCIA	2,85	RIOJA (LA)	1,28
BALEARES	2,81	MELILLA -0,39	CANARIAS	4,43	BALEARES	1,09
ESPAÑA	3,73	ESPAÑA 4,09	ESPAÑA	-3,21	ESPAÑA	2,08

Cuadro 8

CRECIMIENTO REAL DEL PRODUCTO INTERIOR BRUTO A PRECIOS DE MERCADO

Comunidad autónoma	Autonomías que superaron la tasa anual del 4,0 por 100		Autonomías que crecieron por debajo del 4,0 por 100		
	Año 2006	Año 2005	Comunidad autónoma	Año 2006	Año 2005
Madrid	4,55	4,48	Navarra	3,94	3,10
Murcia	4,41	4,57	Asturias	3,85	3,06
Andalucía	4,39	4,05	Aragón	3,81	3,51
Extremadura	4,31	3,47	La Rioja	3,74	3,60
Castilla-La Mancha	4,29	3,47	Baleares	3,72	2,95
País Vasco	4,29	3,44	Canarias	3,66	3,37
Comunidad Valenciana	4,20	3,49	Melilla	3,65	3,66
Cantabria	4,14	3,82	Ceuta	3,51	3,69
Galicia	4,10	3,37			
Cataluña	4,05	3,70			
Castilla y León	4,04	3,16			

También el sector de servicios privados se vio afectado por la crisis del turismo exterior, a consecuencia de la crisis económica de los países europeos, clientes españoles del sector turístico. El menor crecimiento de los servicios se acusó en Baleares, recuperándose algo más en Canarias. Los mayores incrementos del sector servicios, representativos de la mejora económica de los residentes españoles, tuvo lugar en Murcia, Navarra, Madrid, Castilla la Mancha, Comunidad Valenciana, Andalucía, La Rioja y Extremadura con crecimientos superiores al 4 por 100.

La evolución de los servicios públicos tuvo un comportamiento muy homogéneo, con un crecimiento medio del 3,35 por 100 y pequeñas diferencias que van desde el 3,88 por 100 de Murcia al 2,08 por 100 de Baleares.

Las pequeñas diferencias en el sector público se deben más a la desigual evolución demográfica que a cambios significativos en la provisión de recursos públicos, que se han movido en los últimos años en forma homogénea para todas las comunidades autónomas. Los gráficos B y C muestran la evolución económica real de las autonomías españolas y el ritmo de crecimiento entre 2000 y 2006, lo que termina siendo un reflejo de cómo camina espacialmente el desarrollo económico español, en línea con su asentamiento poblacional.

El cuadro C permite contemplar los efectos derivados de la actuación del sector público impositivo y la redistribución del gasto público, que se refleja al comparar los índices de PIB por habitante y la demanda interior, en el que se observan unas correcciones muy favorables en favor de

las regiones retrasadas que perciben en mayor proporción los efectos redistributivos de la renta española. Un hecho que es necesario mantener, en aras de la solidaridad regional establecida en los principios constitucionales.

Una muestra expresiva del desarrollo económico de las comunidades autónomas puede encontrarse en el cuadro 9 en el que figuran los datos del saldo exterior de la balanza de pagos donde queda manifiesto que, a pesar del déficit de 2006, siete autonomías registraron unos saldos positivos que, sólo en parte, compensan los déficit de las demás. Navarra, Madrid y Baleares son quienes registraron los saldos positivos más elevados con relación a su PIB, mientras que, aparte de Melilla y Ceuta, son Extremadura, Castilla-La Mancha, Galicia, Castilla y León y Andalucía las comunidades autónomas más deficitarias que, a la larga, acaban siendo las beneficiarias del mecanismo redistributivo practicado por la función pública.

7. Convergencia real de las autonomías españolas frente a la unión europea (EUR-15)

La serie publicada por EUROSTAT de la convergencia real de la economía española frente a la Unión Europea (tablas números 1 y 9 de **The statistical annex. Autumn 2006**) parte de los datos oficiales del Instituto Nacional de Estadística de España que, como se ha dicho, muestran unos resultados menores que los obtenidos en nuestro Balance Económico Anual.

Gráfico B

EVOLUCIÓN REAL PIB A PRECIOS BÁSICOS (PORCENTAJE). AUTONOMÍAS ESPAÑOLAS. AÑO 2006

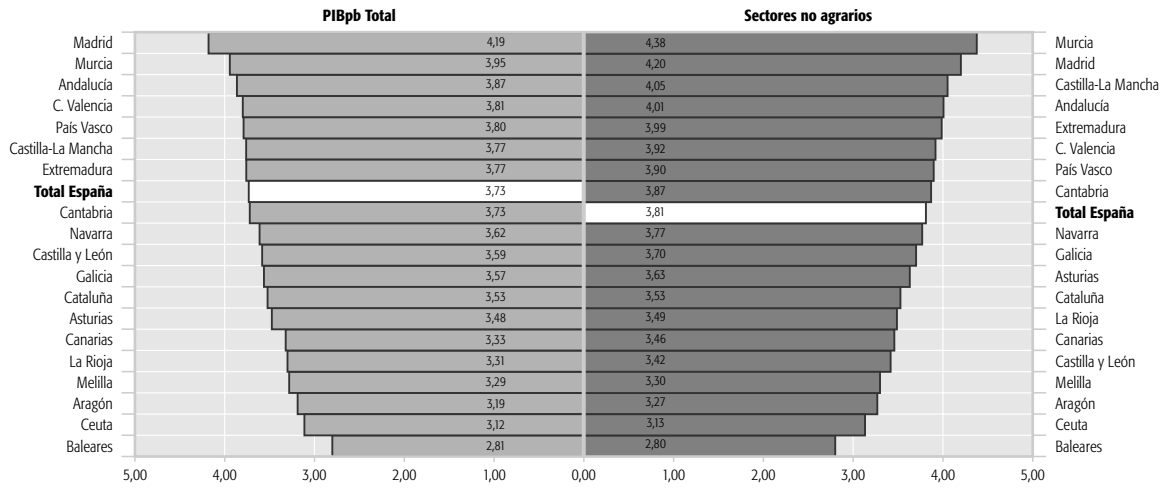


Gráfico C

CRECIMIENTO REAL DEL PIB A PRECIOS DE MERCADO

Tasa de crecimiento media anual del período 2000-2006



CUADRO C

**RÁNKING DE LAS AUTONOMÍAS ESPAÑOLAS EN 2006
ÍNDICES POR HABITANTE (MEDIA ESPAÑOLA =100)**

PRODUCTO INTERIOR BRUTOpm	RENTA REGIONAL BRUTApm		DEMANDA INTERIOR		RENTA REGIONAL BRUTA EN PODER DE COMPRA			
	2000	2006	COMUNIDADES	2000	2006	COMUNIDADES	2000	2006
PAÍS VASCO	127,78	134,00	MADRID	134,33	132,10	MELILLA	114,58	136,85
MADRID	136,83	133,60	PAÍS VASCO	123,77	130,88	CEUTA	108,33	121,98
NAVARRA	127,30	126,35	NAVARRA	128,29	126,93	PAÍS VASCO	115,12	119,25
CATALUÑA	122,60	118,34	CATALUÑA	121,61	117,33	MADRID	126,12	117,93
ARAGÓN	109,54	109,70	RIOJA (LA)	116,48	110,13	CASTILLA Y LEÓN	101,06	111,57
RIOJA (LA)	114,49	108,56	BALEARES	121,38	109,28	NAVARRA	111,13	111,26
BALEARES	115,36	104,80	ARAGÓN	106,67	107,27	ARAGÓN	109,72	110,53
CANTABRIA	96,72	101,69	CANTABRIA	95,02	100,04	CATALUÑA	110,06	106,61
MELILLA	87,23	98,79	CAST.Y LEÓN	91,70	95,95	ASTURIAS	94,84	102,87
CEUTA	87,28	97,20	MELILLA	84,11	94,39	RIOJA (LA)	111,17	102,36
CASTILLA Y LEÓN	92,02	96,41	CEUTA	83,56	92,84	CANTABRIA	96,20	101,04
ASTURIAS	86,15	90,78	COMUNIDAD VALENCIANA	95,17	89,83	BALEARES	108,41	98,48
COMUNIDAD VALENCIANA	92,77	88,50	ASTURIAS	84,67	89,57	GALICIA	87,74	97,76
GALICIA	79,17	84,01	CANARIAS	93,15	87,79	CANARIAS	97,53	94,77
CANARIAS	86,68	82,66	GALICIA	78,46	83,40	CASTILLA-LA MANCHA	93,73	94,12
MURCIA	83,43	82,29	MURCIA	84,17	83,04	EXTREMADURA	77,85	88,87
CAST.LA MANCHA	79,57	77,12	CAST.LA MANCHA	79,85	78,08	ANDALUCÍA	82,34	86,33
ANDALUCÍA	73,09	75,96	ANDALUCÍA	74,22	76,81	MURCIA	87,92	83,71
EXTREMADURA	65,25	70,36	EXTREMADURA	64,97	70,33	COMUNIDAD VALENCIANA	90,06	82,95
ESPAÑA	100,00	100,00	ESPAÑA	100,00	100,00	ESPAÑA	100,00	100,00