

LOS GRAFICOS DEL MES

EVOLUCION DE LOS TIPOS REALES DE INTERES



EVOLUCION DE LOS TIPOS REALES DE INTERES

Fuente Estadística: Servicio de Estudios del Banco de España.

Publicación: Mensualmente, en el Boletín Estadístico del Banco de España. Comprende el Capítulo XI de dicho Boletín titulado "Tipos de interés del sistema crediticio". Los datos correspondientes se distribuyen en siete cuadros que recogen las principales operaciones del mercado financiero. El Boletín Económico del Banco de España (mensual) recoge también las series estadísticas de los tipos de interés / más significativos.

Metodología: Los datos elaborados comprenden una serie amplia / de tipos de interés aplicados por las instituciones del sistema crediticio, tanto si están referidos a normas legales que los establecen o bien según datos recogidos de las entidades que los fijan libremente. Se obtienen a partir de una muestra reducida de bancos y cajas, por lo que su valor es / solo orientativo. No existe índice agregado, ni / tampoco subíndices para operaciones de activo o / pasivo, a plazo largo o corto y/o tipos nominales reales.

Datos Internacionales: Algunos organismos internacionales elaboran y publican tablas por países de los tipos de interés anuales a plazo corto o largo. Entre ellos Economie Européenne publicación mensual de las Comunidades Europeas, incorpora una serie anual a partir de 1960, para los países comunitarios. La OCDE publica también en las series históricas Statistiques Retrospectives , los tipos de interés reales

y nominales de algunos de los países del área.
Con lagunas para algunos países como España.

El Boletín Mensual de la OCDE Main Economic Indicator publica datos mensuales sobre tasas de interés a corto y largo plazo, para un grupo notable de países del área.

Comentario: En el gráfico n° 1 se ha representado la evolución de los tipos de interés reales españoles a medio y largo plazo. Se ha tomado como indicador a corto / plazo al interés del mercado interbancario a tres meses y a largo plazo el del crédito bancario a / tres años o más. El tipo de interés real se ha ob-tenido deflactando el nominal con el IPC correspon-diente.

La serie anual 1982-1987 muestra como a partir de de 1983, los tipos de interés reales españoles a / corto, fueron reduciéndose, a medida que los pre-
cios internos tendieron a debilitarse. Dicha tra-
yectoria se rompe en 1987, en cuyo año los tipos /
de interés a largo plazo se elevan en más de cua-
tro puntos sobre 1986. Ello a pesar de que la tasa
media de inflación descendiera en más de tres pun-
tos porcentuales. La evolución del tipo de interés
a corto plazo acusó en 1987 un efecto más traumáti-
co al situarse en media anual superior al 10%, con
aumento de más de siete puntos sobre el año ante-
rior.

La segunda parte del gráfico n° 1 muestra la evo-
lución mensual de los tipos de interés a lo largo
de 1987. A corto plazo en el mes de mayo con tipo
medio del 13.2% se alcanzó la cota máxima. En oc-
tubre, el tipo de interés interbancario bajó al /

GRAFICO 1
EVOLUCION DE LOS TIPOS REALES DE INTERES

A CORTO PLAZO —————
(Mercado interbancario a 3 meses)

A LARGO PLAZO - - - - -
(Crédito bancario, 3 años o más)

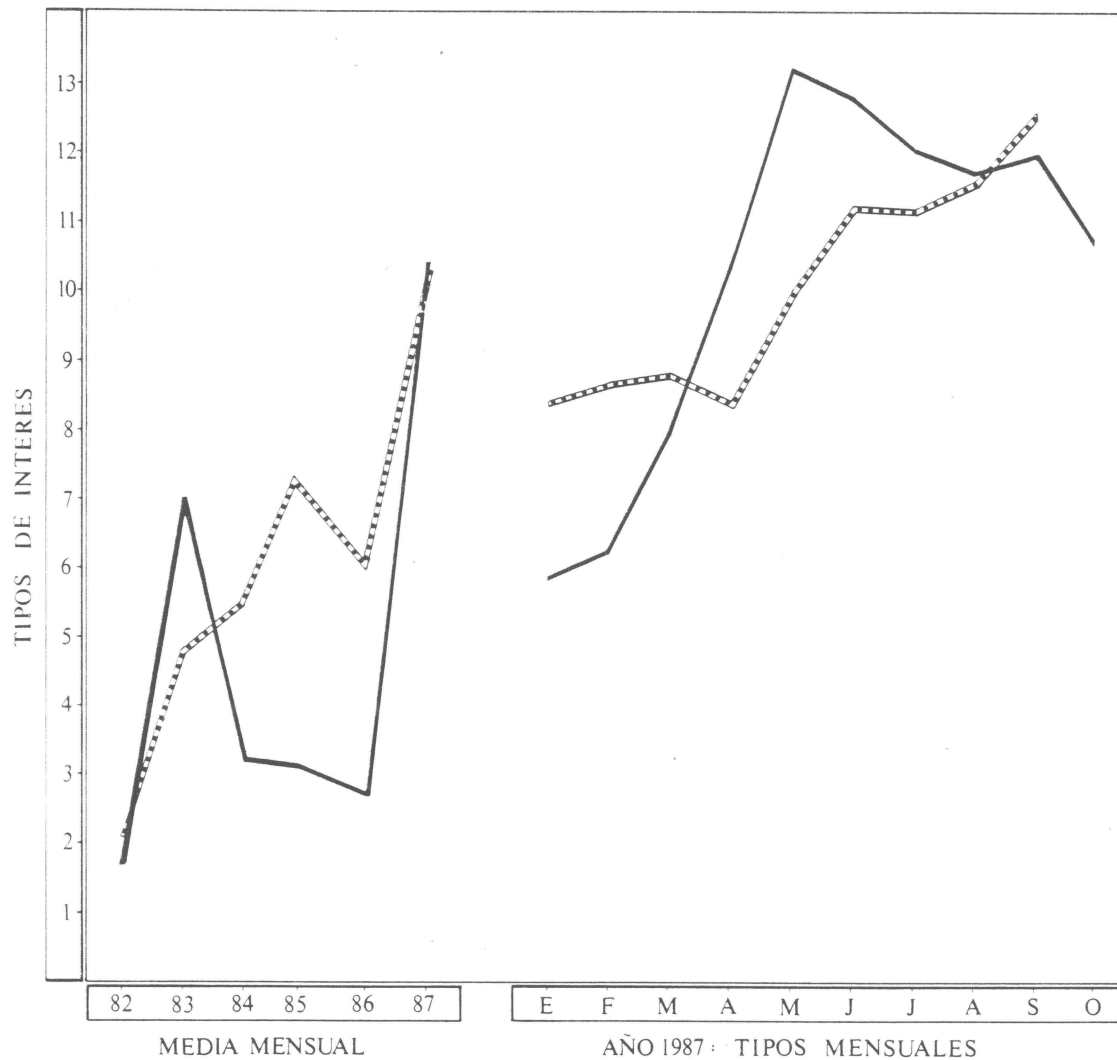
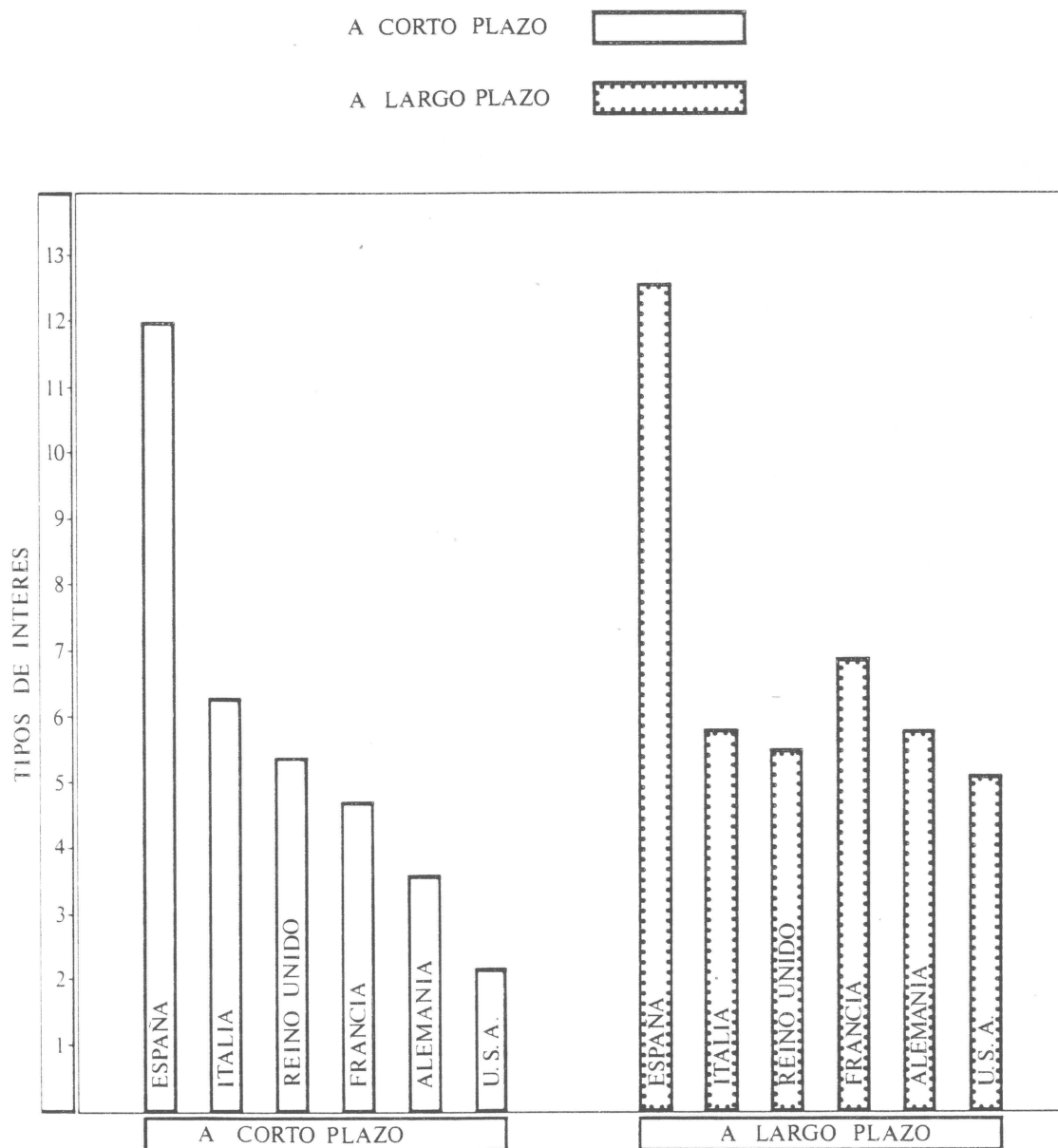


GRAFICO 2
TIPOS DE INTERES REALES. SEPTIEMBRE 1987 (%)



10.7%, tasa que frente al 2% de octubre de 1986, incorpora incremento de 8.7 puntos reales. En términos nominales la diferencia fue menor al pasar del 11.4% en octubre de 1986 al 15.8% en octubre de 1987.

El gráfico n° 2 muestra comparativamente los tipos de interés real registrados por España y otros países, referido a septiembre de 1987. Frente a tipos reales españoles del 12% a corto plazo y del 12.6% a plazo largo, Italia, uno de los países europeos con tipos de interés más elevado, registró tipos / de interés del 6.3 y 5.8% respectivamente.

El alto nivel del tipo de interés español por encima del doble de los países desarrollados, supone / un gran obstáculo para el desenvolvimiento y expansión de la economía española.

Las expectativas para 1988, recuperado el control monetario y confirmada la reducción del diferencial de precios respecto a la CEE, son favorables a / una rebaja sustancial de los tipos de interés, especialmente de los nominales.

CUADRO 1

EVOLUCION DE LOS TIPOS DE INTERES REAL

	TIPO NOMINAL		TIPO REAL		I.P.C.
	A CORTO PLAZO	A LARGO PLAZO	A CORTO PLAZO	A LARGO PLAZO	
1.982 . . .	16.3	16.8	1.7	2.1	14.4
1.983 . . .	20.0	17.5	7.0	- 4.8	12.1
1.984 . . .	14.9	17.4	3.2	5.5	11.3
1.985 . . .	12.2	16.7	3.1	7.3	8.8
1.986 . . .	11.7	15.4	2.7	6.1	8.8
1.987 . . .	16.2	16.1	10.4	10.3	5.3
<u>1.987</u>					
Enero . . .	12.3	15.0	5.8	8.4	6.1
Febrero . .	12.6	15.2	6.2	8.7	6.0
Marzo . . .	14.6	15.5	7.9	8.8	6.2
Abril . . .	17.1	15.1	10.3	8.4	6.2
Mayo . . .	19.8	16.4	13.2	10.0	5.8
Junio . . .	18.3	16.7	12.8	11.2	4.9
Julio . . .	17.6	16.6	12.1	11.2	4.9
Agosto . . .	16.8	16.7	11.7	11.6	4.6
Septiembre.	16.9	17.6	12.0	12.6	4.4
Octubre . .	15.8		10.7		4.6

Fuente: Fundación FIES. Elaborado a partir de los datos publicados en el Boletín Estadístico del Banco de España.

. A corto plazo: Mercado interbancario a 3 meses.

. A largo plazo: Crédito bancario, 3 años o más.

Tipo real: Tipo nominal deflactado con el I.P.C. media anual o mensual.

CUADRO 2

TIPOS DE INTERES REAL (%)
(MES DE SEPTIEMBRE DE 1.987)

	TIPO NOMINAL		TIPO REAL		I.P.C.
	A CORTO PLAZO	A LARGO PLAZO	A CORTO PLAZO	A LARGO PLAZO	
ESPAÑA . . .	16.9	17.6	12.0	12.6	4.4
ITALIA . . .	11.8	11.3	6.3	5.8	5.2
REINO UNIDO.	9.8	9.9	5.4	5.5	4.2
FRANCIA. . .	8.0	10.3	4.7	6.9	3.2
ALEMANIA . .	4.0	6.2	3.6	5.8	0.4
U.S.A. . . .	6.6	9.6	2.2	5.1	4.3

Fuente: Fundación FIES. Elaborado a partir de los datos publicados en "MAIN ECONOMIC INDICATORS" OCDE, NOVIEMBRE 1.987