

## SOBRE LA DESTRUCCION DE EMPLEO EN 1992<sup>(2)</sup>

---

José de Hevia (FEDEA) y Alfonso Novales (U. Complutense)

### 1. SOBRE LA EPA DEL SEGUNDO SEMESTRE.

La encuesta de Población Activa (EPA) del segundo trimestre del año redunda en los aspectos que, desde principios de 1.991, se han venido observando en el mercado de trabajo español:

- 1) Destrucción neta de puestos de trabajo.
- 2) Ligero crecimiento de la Población Activa.
- 3) Aumento del paro, como consecuencia de la pérdida de Empleo, aunque moderada por el reducido incremento registrado en la Población Activa.

En base a la información disponible, *prevemos una pérdida de 205.000 empleos a lo largo de 1992*; creemos importante puntualizar que esta cifra coincide exactamente con la previsión que publicamos a finales de 1991, lo que significa que la información contenida en las dos encuestas trimestrales publicadas hasta ahora no ha hecho sino corroborar tal estimación. En base a ella, *esperamos un crecimiento real de tan sólo un 1.1% para 1992*, muy por debajo de las previsiones oficiales iniciales, así como de las tasas que hubieran sido precisas para la creación de empleo.

La Encuesta de Población Activa del segundo trimestre de 1992 presentaba, como información agregada: una generación neta de 8.700 puestos de trabajo, un aumento en la Población Activa de 62.700 personas, y un aumento del paro en 54.000 personas. Dentro del mensaje negativo que supuso el aumento en el número de parados, estos datos fueron analizados en algunos medios de comunicación desde el punto de vista de la información sectorial: de este modo, se evaluó positivamente lo que se consideró como un "freno en la destrucción del empleo industrial". También se puso especial énfasis en el hecho de que la destrucción de empleo se produjese tan sólo en el sector de Agricultura y Pesca.

En relación con nuestras previsiones, el comportamiento de los grandes agregados: Empleo, Población Activa y Parados ha sido el esperado, como puede verse en el cuadro nº 1. La descomposición sectorial del empleo ha encerrado algunas desviaciones respecto a las expectativas, con un comportamiento del empleo agrícola y en la construcción más positivo de lo que preveíamos. La tasa de paro está en los niveles anticipados.

Tras dos trimestres de importante destrucción de empleo, el ligero aumento del mismo durante el segundo trimestre es, de confirmarse en el futuro inmediato, una buena noticia; sin embargo, aun en este supuesto, el

---

(2) Trabajo elaborado en el ámbito del proyecto PBS 90-0940, bajo financiación del la DGICYT.

proceso de pérdida de puestos de trabajo en el último año ha sido dramático, alcanzando la cifra de 165.000. El aumento del paro ha sido ocasionado por un incremento, relativamente importante, en la Población Activa.

CUADRO Nº 1

ENCUESTA DE POBLACION ACTIVA. SEGUNDO TRIMESTRE DE 1992

(En miles de personas)

	Previsión	Dato	Error
OCUPADOS .....	12.423,4	12.457,7	34,3 (+0,3%)
Asalariados .....	9.037,8	9.144,3	106,5 (+1,2%)
ACTIVOS .....	15.086,0	15.143,8	57,8 (+0,4%)
PARADOS .....	2.662,6	2.686,1	23,5 (+0,9%)
OCUPADOS			
Agricultura .....	1.231,2	1.256,9	25,7 (+2,0%)
Industria .....	2.867,3	2.859,4	-7,9 (-0,3%)
Construcción .....	1.187,3	1.215,9	28,6 (+2,4%)
Servicios .....	7.137,6	7.125,6	-12,0 (-0,2%)
TASA DE PARO .....	17,6%	17,7%	

## 2. EL EMPLEO SECTORIAL

El gráfico nº 1 muestra la evolución de la ocupación, por sectores de actividad económica, *durante el segundo trimestre* de cada uno de los años que allí aparecen; en él se aprecia la importante creación de empleo en el sector servicios, más lenta a partir de 1989, así como una sistemática destrucción de empleo agrícola. El presente año no ha sido una excepción: **el empleo en estos dos sectores ha experimentado variaciones de distinto signo y aproximadamente de igual magnitud**; junto con la escasa generación de empleo en la industria y la construcción, se tiene el estancamiento en la ocupación al que ya nos hemos referido.

Con las matizaciones que requiere el análisis de todo dato puntual, aunque el empleo industrial haya mejorado con respecto a trimestres previos, el gráfico nº 1 ilustra **la delicada situación por la que atraviesa el mercado de trabajo español**.

Dadas las especiales circunstancias que reviste la evolución del empleo en Agricultura y Pesca, tiene interés analizar la evolución, asimismo *durante el segundo trimestre* de los últimos años, del nivel de ocupación, haciendo abstracción del mencionado sector. De este modo, el gráfico nº 2 confiere una idea de suavidad tendencial en la evolución del empleo no agrícola que no estaba tan presente en el gráfico anterior. Se aprecia claramente cómo, al igual que ha ocurrido con los flujos anuales, durante el segundo trimestre de 1985 se produjo una importante creación de empleo no agrícola, que no hizo sino acelerarse en los años siguientes; dicho proceso tocó techo en 1988, aunque se mantuvo un alto ritmo de generación de empleo; en los últimos años, la creación de puestos de trabajo se ha frenado claramente, situándose este año por primera vez por debajo de lo conseguido en 1985.

GRAFICO 1

1

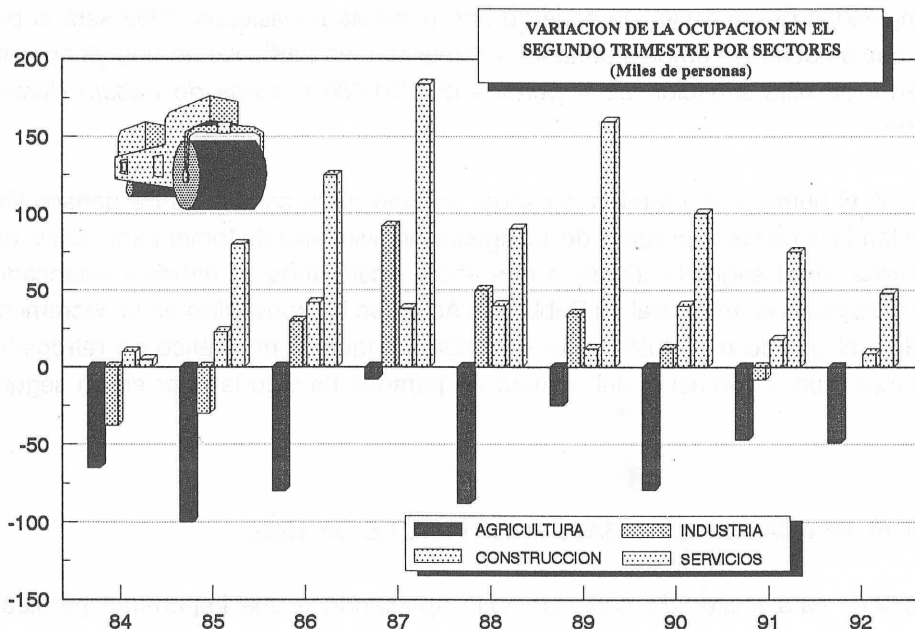
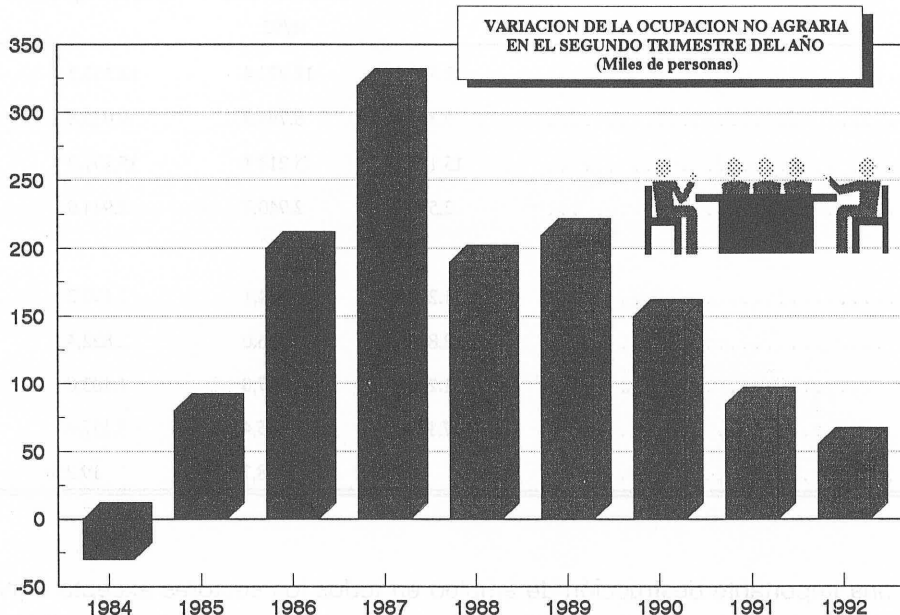


GRAFICO 2

2



Para tratar de eliminar posibles componentes erráticos en las encuestas trimestrales, el gráfico nº 3 muestra la evolución semestral de la ocupación; el gráfico es bastante ilustrativo de lo acaecido en el mercado de trabajo español desde mitad de 1985. En él aparece asimismo con bastante claridad el continuo deterioro en el número de empleados desde 1989. De acuerdo con nuestras previsiones, 1992 será el primer año en casi una década en que se destruya empleo en ambos semestres; en particular, lo que ya constituye un dato objetivo, por realizado, de esta situación es *la pérdida de 101.000 puestos de trabajo durante el primer semestre de este año.*

Lo que ocurra con el número de parados depende, no sólo de la capacidad de generación de empleo de la economía, sino también de las decisiones de los agentes individuales de tomar parte activa en el mercado de trabajo. Por ejemplo, en el segundo trimestre que ahora analizamos, al haberse estancado el empleo, prácticamente todo el incremento trimestral en Población Activa se ha convertido en un incremento similar en el número de Parados: el gráfico nº 4 ilustra esta situación; aunque dicho gráfico no retrocede tanto en el tiempo, cabe puntualizar que la evolución del número de parados ha sido la peor en un segundo trimestre desde 1980.

### 3. PREVISIONES DEL MERCADO DE TRABAJO PARA FINALES DE 1992.

Nuestras previsiones para finales de año continúan apuntando a una importante pérdida de empleo: según esta evaluación, se destruirán 205.000 puestos de trabajo, un 1,64% del empleo. Con 172.000 personas incorporadas activamente al mercado de trabajo, se tendría durante 1992 un aumento de 378.000 parados, un incremento del 14,7% sobre finales de 1991.

CUADRO Nº 2

ENCUESTA DE POBLACION ACTIVA. PREVISIONES PARA FINALES DE 1992				
(En miles de personas)				
	Dato 91/IV	Previsión antes del dato	Previsión después del dato II/92	VARIACION ANUAL (3)-(1)
OCUPADOS .....	12.558,9	12.272,4	12.353,2	-205,7
Asalariados .....	9.346,8	8.794,3	9.013,8	-332,7
ACTIVOS .....	15.125,1	15.213,1	15.297,2	172,1
PARADOS .....	2.566,2	2.940,7	2.944,0	377,8
OCUPADOS				
Agricultura .....	1.274,6	1.164,1	1.190,2	-84,4
Industria .....	2.880,1	2.826,0	2.822,4	-57,7
Construcción .....	1.268,5	1.127,0	1.183,0	-85,5
Servicios .....	7.135,7	7.155,4	7.157,6	21,9
TASA DE PARO .....	17,0%	18,7%	19,2%	

Se producirá una importante destrucción de empleo en todos los sectores excepto Servicios, donde se generará empleo, si bien de forma muy ligera. Ello hará que se produzca un deterioro adicional en la tasa de paro agregada, que podría rebasar el 19% a finales del año en curso. El gráfico nº 5 muestra previsiones agregadas: lamentablemente, no cabe sino esperar, en estos momentos, que la destrucción de empleo y el aumento en el número de parados durante 1992 excedan lo ocurrido en los últimos años.

GRAFICO 3

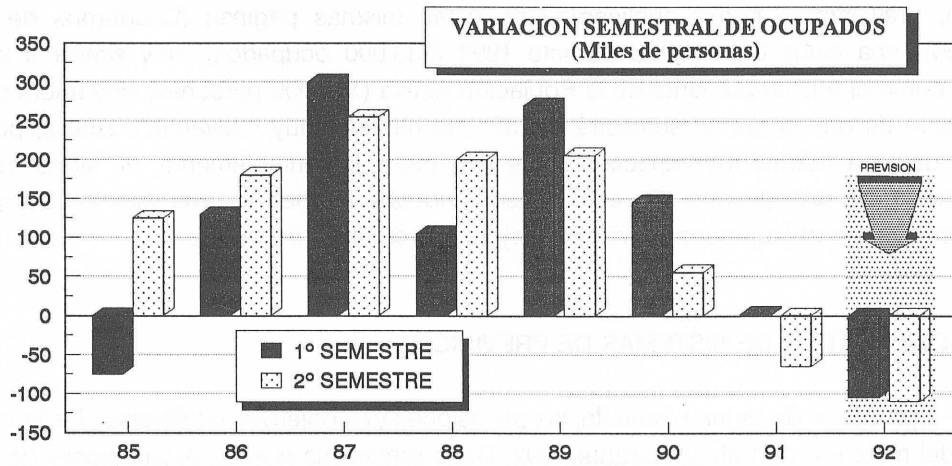


GRAFICO 4

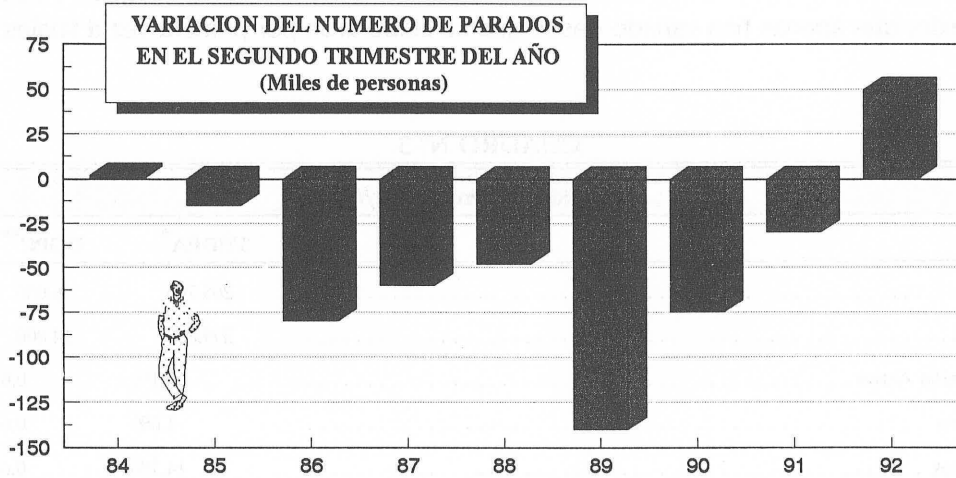
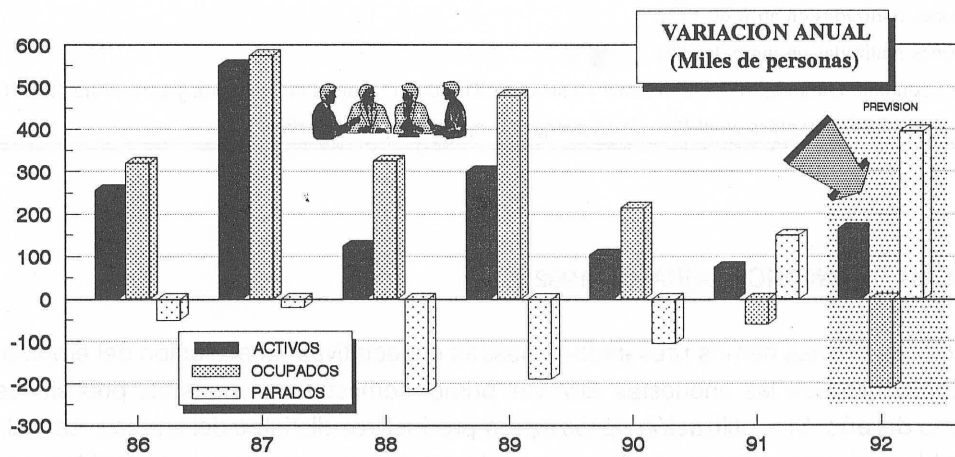


GRAFICO 5





Es siempre importante colocar una previsiones actualizadas como éstas en el adecuado marco temporal: de este modo, comparando con nuestra evaluación a finales de 1991, podemos deducir el signo de la información que, acerca del mercado de trabajo, hemos recibido durante el primer semestre de 1992. A finales del año pasado, preveíamos -como publicamos en estas mismas páginas (Cuadernos de Información Económica nº 60)- una caída del empleo durante 1992 (233.000 ocupados) muy similar a la que ahora anunciamos, así como el mismo aumento de la Población Activa (172.000 personas) que ahora proponemos. Ello refleja el hecho de que el primer semestre del año no ha sido muy relevante, desde el punto de vista informativo, en cuanto a truncar las expectativas de evolución -lamentablemente, de signo negativo-, que elaboramos a finales del año pasado. En este sentido, no observamos todavía indicios de que la actual tendencia del mercado de trabajo español vaya a mejorar en el futuro inmediato.

#### 4. ANALISIS COMPARATIVO DE SISTEMAS DE PREVISION.

El cuadro nº 3 presenta, de forma resumida, las previsiones y/o objetivos de diversas instituciones acerca de la evolución del mercado de trabajo durante 1992. Debe precisarse que las estimaciones de las agencias oficiales son anteriores a los acontecimientos económicos del verano, y quizá ahora dichas instituciones rebajarían sus expectativas: en cualquier caso, tal corrección aún no se ha producido oficialmente. Por otra parte, aunque las previsiones de FEDEA son claramente más negativas, recordemos, como se afirma en otro lugar en este texto, que apenas han variado desde que se elaboraron por primera vez a finales de 1991.

CUADRO Nº 3

PREVISIONES PARA 1992/IV

	FEDEA *	DGPC **	OCDE ***
OCUPADOS .....	-205.700	76.000	
PARADOS .....	377.800	14.000	
Crecimiento Población Activa .....	1,1%	0,6%	0,4%
Crecimiento Empleo .....	-1,6%	0,6%	0,6%
Aumento de Parados .....	14,7%	0,6%	
TASA DE PARO .....	19,4%	16,3%	16,1%

\* Previsiones realizadas en septiembre de 1992.

\*\* Previsiones realizadas en abril de 1992.

\*\*\* Previsiones realizadas en junio de 1992.

**Fuente:** OCDE Economic Outlook, Mº de Economía y Hacienda, Dirección General de Previsión y Coyuntura (DGPC). Proyecciones macroeconómicas contenidas en el Plan de Convergencia aprobado por el Parlamento.

#### 5. LA ACTIVIDAD ECONOMICA DURANTE 1992.

En las secciones previas hemos presentado nuestras expectativas de evolución del empleo durante 1992; para ello, hemos conjugado las encuestas EPA del primer semestre con nuestras previsiones para los dos últimos trimestres del año. Si la utilización de los *inputs* productivos distintos del empleo -capital, energía, etc.-, no hubiese sufrido variación durante el año, y si no se produjesen ganancias ni pérdidas de productividad, entonces cabría esperar una relación estrecha entre la evolución del empleo y la de la actividad productiva.

Estas son dos hipótesis no muy verosímiles pero, no disponiendo de información estadística que permita su contrastación, las tomamos como aproximadamente ciertas; ellos nos permite utilizar nuestro análisis del empleo para estimar el ritmo de actividad productiva de la economía española durante el año en curso.

En la sección anterior hemos expresado nuestras previsiones acerca de una pérdida de 84.000 empleos en Agricultura y Pesca, de 58.000 en la Industria, y de 85.000 en la Construcción, mientras que se generarían 22.000 empleos en el sector Servicios. Los modelos de indicadores que utilizamos para prever el crecimiento económico utilizan, además de los flujos de creación y destrucción de puestos de trabajo, las inercias existentes en la actividad productiva, y nos proporcionan las siguientes estimaciones:

**PREVISIONES DE CRECIMIENTO ECONOMICO DURANTE 1992**

	(1) Dato PIB a finales de 1991	(2) Previsión PIB a finales de 1992	(3) Crecimiento del PIB en 1992: (2)/(1)	(4) Crecimiento del PIB en 1991
Agricultura .....	1.959,8	2.023,0	3,22%	-2,3%
Industria .....	3.349,4	3.269,2	-3,28%	0,7%
Construcción .....	10.761,3	10.804,9	1,31%	3,7%
Servicios .....	23.800,7	24.153,3	1,48%	3,4%
<b>TOTAL (PIB) .....</b>	<b>39.956,2</b>	<b>40.426,1</b>	<b>1,13%</b>	<b>2,4%</b>

En la tabla anterior se han utilizado los datos del PIB en pesetas constantes, con base 1985/1986, que aparecen en *Cuentas Financieras de la Economía Española: 1982-1991*, que acaba de publicar el Banco de España. Como se aprecia en la tabla, nuestras estimaciones hacen pensar que el actual ejercicio económico constituirá un descenso generalizado de la actividad productiva, con un crecimiento agregado del 1,2%, muy reducido, dado que se está produciendo en el contexto que ya hemos adelantado de destrucción de 205.000 puestos de trabajo.