

## 1. INDICADORES SOCIALES

## Cuadro 1

## Población

	Población I						
	Población total	Edad media	Población de 67 o más (%)	Esperanza de vida al nacimiento (varones)	Esperanza de vida al nacimiento (mujeres)	Esperanza de vida a los 65 años (varones)	Esperanza de vida a los 65 años (mujeres)
2016	46.418.884	42,7	16,6	80,3	85,8	19,1	22,6
2017	46.497.393	43,0	16,9	80,3	85,7	19,1	23,0
2018	46.645.070	43,2	17,0	80,4	85,8	19,2	23,0
2019	46.918.951	43,4	17,2	80,8	86,2	19,4	23,0
2020	47.318.050	43,6	17,3	79,5	85,0	18,3	23,4
2021	47.400.798	43,8	17,5	80,2	85,8	18,9	22,3
2022	47.486.727	44,1	17,7	80,4	85,7	19,1	23,1
2023	48.085.361	44,2	17,8	81,1	86,3	19,7	23,0
2024	48.619.695		18,0				23,5
2025**	49.093.546		18,3				
Fuentes:	ECP	IDB	ECP	IDB	IDB	IDB	IDB

	Población II						
	Tasa de dependencia (67 o más)	Tasa de dependencia	Población extranjera (%)	Población nacida en el extranjero (%)	Nacidos fuera con nacionalidad española (%)	Inmigración	Emigración
2016	24,7	48,5	9,5	12,7	33,0	414.746	327.325
2017	25,1	48,9	9,5	12,9	34,4	532.132	368.860
2018	25,4	49,0	9,8	13,3	34,2	643.684	309.526
2019	25,5	48,9	10,3	14,0	33,8	750.480	296.248
2020	25,8	48,8	11,1	14,8	32,9	467.918	248.561
2021	26,0	48,5	11,4	15,3	33,1	887.960*	696.866*
2022	26,3	48,5	11,6	15,7	33,6	1.258.894	531.889
2023	26,4	48,1	12,7	17,1	32,2	1.250.991	608.695
2024	26,6	47,8	13,4	18,2			
2025**	27,0	47,5	14,0	19,1			
Fuentes:	ECP	ECP	ECP	ECP	ECP	EMCR y EM*	EMCR y EM*

ECP: *Estadística Continua de Población*. IDB: *Indicadores Demográficos Básicos*. EM: *Estadística de Migraciones*. EMCR: *Estadística de Migraciones y Cambios de Residencia*.

**Tasa de dependencia (67 o más):** (población de 67 años o más / población de 20 a 66) x 100. **Tasa de dependencia:** (población de 0 a 19 años + población de 67 años o más) / población de 20 a 66 x 100.

(\*): Ruptura en la serie. (\*) *Estadística de Migraciones y Cambios de Residencia* (desde 2021), *Estadística de Migraciones* (hasta 2020). Series no comparables.

(\*\*) Datos provisionales.

## Cuadro 2

## Hogares y familias

	Hogares					
	Hogares (miles)	Tamaño medio de los hogares	Hogares de 1 miembro menor de 65 años (%)	Hogares de 1 miembro de 65 años o más (%)	Hogares monoparentales (%)	Tasa de emancipación de la población de 25 a 29 años (%)
2016	18.444	2,50	14,6	10,9	8,3	47,2
2017	18.513	2,49	14,2	11,4	8,6	46,1
2018	18.581	2,49	14,3	11,5	8,3	46,1
2019	18.697	2,49	14,9	11,2	9,0	45,9
2020	18.794	2,49	15,0	11,4	9,1	43,2
2021	18.746	2,51	15,6	11,0	9,0	37,9
2022	19.078	2,49	15,4	11,7	8,8	40,4
2023	19.369	2,48	16,4	12,0	8,4	42,5
2024	19.537	2,48	16,3	11,9	9,5	42,3
2025*	19.728	2,48				43,7
Fuentes	EPA	EPA	EPF	EPF	EPF	EPA

Cuadro 2 (continuación)

Hogares y familias

	Nupcialidad									
	Indicador Coyuntural de Nupcialidad	Indicador Coyuntural de Nupcialidad (españoles)	Indicador Coyuntural de Nupcialidad (extranjeros)	Primeros matrimonios (% total matrimonios)	Edad media al primer matrimonio (varones)	Edad media al primer matrimonio (mujeres)	Matrimonios entre varones (% total matrimonios)	Matrimonios entre mujeres (% total matrimonios)	Matrimonios mixtos (% total matrimonios)	Indicador Coyuntural de Divorcialidad
2015	0,52	0,55	0,34	83,7	34,8	32,7	1,14	1,07	13,1	0,28
2016	0,54	0,58	0,37	83,1	35,1	32,9	1,25	1,22	13,2	0,28
2017	0,55	0,58	0,38	82,4	35,3	33,2	1,34	1,33	14,0	0,29
2018	0,53	0,57	0,36	81,5	35,6	33,4	1,41	1,50	14,2	0,28
2019	0,53	0,57	0,37	80,5	36,0	33,9	1,50	1,59	15,1	0,27
2020	0,28	0,30	0,22	76,6	37,1	34,9	1,66	1,86	17,3	0,23
2021	0,47	0,52	0,30	80,4	36,8	34,6	1,48	1,93	14,8	0,25
2022	0,58	0,63	0,37	81,4	36,7	34,6	1,59	1,89	15,3	0,24
2023	0,55	0,60	0,35	81,5	36,9	35,7	1,84	2,09	16,7	0,22
Fuentes:	IDB	IDB	IDB	IDB	MNP	MNP	MNP	MNP	MNP	IDB

	Fecundidad									
	Edad media de las mujeres al primer hijo	Edad media de las mujeres al primer hijo (españolas)	Edad media de las mujeres al primer hijo (extranjeras)	Indicador Coyuntural de Fecundidad	Indicador Coyuntural de Fecundidad (españolas)	Indicador Coyuntural de Fecundidad (extranjeras)	Nacidos de madre no casada (%)	Nacidos de madre no casada (españolas) (%)	Nacidos de madre no casada (extranjeras) (%)	Interrupciones voluntarias del embarazo (tasa nacidas en 15-44 años) %
2015	30,7	31,2	27,6	1,33	1,28	1,65	44,5	45,5	39,6	10,4
2016	30,8	31,3	27,6	1,33	1,28	1,71	45,9	47,0	40,7	10,4
2017	30,9	31,5	27,6	1,31	1,25	1,70	46,8	48,1	41,1	10,5
2018	31,0	31,6	27,8	1,26	1,20	1,64	47,3	48,9	41,2	11,1
2019	31,1	31,7	28,1	1,23	1,17	1,58	48,4	50,1	42,4	11,5
2020	31,2	31,8	28,3	1,18	1,13	1,45	47,6	50,0	39,3	10,3
2021	31,5	32,1	28,8	1,18	1,15	1,35	49,3	52,0	39,2	10,7
2022	31,6	32,2	28,5	1,16	1,12	1,35	50,1	53,1	40,3	11,7
2023	31,5	32,2	28,5	1,12	1,09	1,28	50,0	52,7	41,5	12,2
Fuentes:	IDB	IDB	IDB	IDB	IDB	IDB	IDB	IDB	IDB	MS

EPA: Encuesta de Población Activa. EPF: Encuesta de Presupuestos Familiares. IDB: Indicadores Demográficos Básicos. MNP: INE, Movimiento Natural de la Población.

**Hogares monoparentales (%)**: un solo progenitor con hijos/as. Tasa de emancipación de la población de 25 a 29 años: personas de 25 a 29 años en hogares con relación con la persona de referencia distinta de hijo/a. **Indicador Coyuntural de Nupcialidad**: número medio de veces que un individuo se casaría a lo largo de su vida, en caso de mantenerse la misma intensidad a la nupcialidad por edad que la observada en el año en curso. **Matrimonios mixtos**: matrimonios formados por una persona con nacionalidad española y una extranjera. **Indicador Coyuntural de Divorcialidad**: número medio de veces que un individuo se divorciaría a lo largo de su vida, en caso de mantenerse la misma intensidad a la divorcialidad por edad que la observada en el año en curso. **Indicador Coyuntural de Fecundidad**: número medio de hijos que tendría una mujer a lo largo de su vida fértil en caso de mantener la misma intensidad fecunda por edad que la observada en el año en curso.

(\*) Los datos corresponden al período enero-septiembre.

Nota: Los datos de la EPA desde 2021 se calculan con una nueva base de población. Los datos de la EPF en 2023 no son estrictamente comparables con los anteriores, pues se basan en nuevas estimaciones de población.

Cuadro 3

Educación

	Niveles educativos y matriculación									
	Población de 25 años o más con nivel de Primaria o inferior (%)	Población de 25 años o más con nivel de Educación superior (%)	Población de 25 a 34 años con nivel de Primaria o inferior (%)	Población de 25 a 34 años con nivel de Educación superior (%)	Tasa bruta de matriculación en Educación infantil de primer ciclo	Tasa bruta de matriculación en Bachillerato	Tasa bruta de matriculación en CFGM	Tasa bruta de matriculación en CFGS	Tasa bruta de matriculación en Grado o Máster oficial	
2016	24,2	29,8	7,2	41,0	36,7	76,9	38,5	43,6	47,7	
2017	23,2	30,4	6,7	42,6	38,5	74,3	37,8	45,1	47,6	
2018	22,3	31,1	6,3	44,3	39,9	72,5	38,1	44,9	47,1	
2019	20,9	32,3	5,8	46,5	41,3	71,0	38,8	47,3	46,7	
2020	19,2	33,4	5,5	47,4	36,0	70,4	41,1	53,6	47,6	
2021	18,4	34,1	5,6	48,5	42,0	69,5	42,3	54,6	47,3	
2022	18,0	34,4	5,6	50,2	46,0	67,1	42,6	55,4	46,1	
2023	17,8	34,9	5,3	52,0	47,9	65,8	43,4	57,3	45,7	
2024	17,0	35,4	5,0	52,6	49,3	62,6	43,3	58,0	45,9	
2025*	16,8	35,8	4,7	52,4						
Fuentes:	EPA	EPA	EPA	EPA	MEFPD y ECP	MEFPD y ECP	MEFPD y ECP	MEFPD y ECP	MEFPD y ECP	MU

Cuadro 3 (continuación)

## Educación

	Graduación, abandono y gasto educativo					
	Tasa de graduación en grados universitarios de 4 años (%)	Tasa de abandono en estudios de Grado (%)	Abandono temprano de la educación-formación (%)	Gasto público en educación (% PIB)	Gasto privado en educación (% PIB)	Gasto privado en educación (% gasto total en educación)
2015	51,8	33,2	20,0	4,29	1,36	24,1
2016	52,8	33,2	19,0	4,24	1,34	24,1
2017	53,4	31,7	18,3	4,22	1,30	23,7
2018	54,8	31,4	18,0	4,18	1,33	24,2
2019	55,5	30,6	17,3	4,24	1,31	23,7
2020			16,0	4,89	1,43	22,7
2021			13,3	4,84	1,28	20,4
2022			13,9	4,61		
2023			13,7	4,54		
2024			13,0			
Fuentes:	MU	MU	MEFPD	MEFPD	OCDE	OCDE

EPA: Encuesta de Población Activa. ECP: Estadística Continua de Población. MU: Ministerio de Universidades. MEFPD: Ministerio de Educación, Formación Profesional y Deportes. OCDE: Organización para la Cooperación y el Desarrollo Económico.

**Tasa bruta de matriculación en Educación infantil de primer ciclo:** matriculados en Educación infantil de primer ciclo en porcentaje de la población de 0 a 2 años. **Tasa bruta de matriculación en Bachillerato:** matrícula presencial y a distancia. Matriculados en Bachillerato en porcentaje de la población de 16 a 17 años. **Tasa bruta de matriculación en CFGM:** matrícula presencial y a distancia. Matriculados en Ciclos Formativos de Grado Medio en porcentaje de la población de 16 a 17 años. **Tasa bruta de matriculación en CFGS:** matrícula presencial y a distancia. Matriculados en Ciclos Formativos de Grado Superior en porcentaje de la población de 18 a 19 años. **Tasa bruta de matriculación en Grado o Máster oficial:** matriculados en Grado o Máster oficial en porcentaje de la población de 18 a 24 años. **Tasa de graduación en grados universitarios de 4 años:** porcentaje de estudiantes que finalizan la titulación en el tiempo teórico previsto o en un curso más. **Tasa de abandono en estudios de Grado:** alumnos de nuevo ingreso en un curso que dejan de estudiar en alguno de los tres cursos siguientes. **Abandono temprano de la educación-formación:** porcentaje de la población de 18 a 24 años que no ha completado el nivel de Educación Secundaria 2ª etapa y no sigue ningún tipo de educación o formación.

(\*) : Los datos corresponden al período enero-septiembre.

Nota: Los datos de la EPA desde 2021 se calculan con una nueva base de población.

Cuadro 4

## Desigualdad y pobreza

	Desigualdad y pobreza			
	Índice de Gini de la renta disponible equivalente	Tasa de riesgo de pobreza (%)	Tasa de riesgo de pobreza (umbral fijo: 2008; %)	Carencia material severa (%)
2015	34,5	22,3	29,2	6,4
2016	34,1	21,6	26,5	5,8
2017	33,2	21,5	25,5	5,1
2018	33,0	20,7	24,9	5,4
2019	32,1	21,0	21,8	4,7
2020	33,0	21,7	22,8	7,0
2021	32,0	20,4	20,5	7,3
2022	31,5	20,2	20,1	8,1
2023	31,2	19,7	18,7	8,9
2024				8,4
Fuentes:	ECV	ECV	ECV	ECV

ECV: Encuesta de Condiciones de Vida.

**Índice de Gini de la renta disponible equivalente:** de 0 a 100. Medida en que la distribución de la renta disponible equivalente (ingresos netos divididos por unidad de consumo; escala OCDE modificada) se aparta de una distribución de equidad perfecta (todos los individuos obtienen la misma renta). **Tasa de riesgo de pobreza (%):** población por debajo del umbral de pobreza. **Tasa de riesgo de pobreza (umbral fijo: 2008; %):** población por debajo del umbral de pobreza. **Umbral de pobreza:** 60% de la mediana de la renta disponible equivalente (ingresos netos anuales por unidad de consumo; escala OCDE modificada). El umbral usado es el de 2008. **Carencia material severa (%):** personas con carencia en cuatro conceptos (estrategia Europa 2020).

Cuadro 5

## Prestaciones

	Contributivas								
	Gasto público en rentas mínimas (% del PIB)	Gasto en protección social, prestaciones monetarias (% del PIB)	Incapacidad permanente / pensiones	Incapacidad permanente / importe medio	Jubilación / pensiones	Jubilación / importe medio	Viudedad / pensiones	Viudedad / importe medio	Desempleo
2016	0,14	16,9	938.344	930	5.731.952	1043	2.358.666	638	763.697
2017	0,14	16,6	947.130	936	5.826.123	1063	2.360.395	646	726.575
2018	0,14	16,8	951.838	946	5.929.471	1091	2.359.931	664	751.172
2019	0,14	17,3	957.500	975	6.038.326	1138	2.361.620	712	807.614
2020	0,21	21,9	952.704	985	6.094.447	1162	2.352.680	725	1.828.489
2021	0,33	20,1	949.765	994	6.165.349	1190	2.353.987	740	922.856
2022	0,35	18,4	951.067	1.035	6.253.797	1.254	2.351.703	778	773.227
2023	0,42	18,5	945.963	1.119	6.367.671	1.375	2.351.851	852	801.091
2024			965.412	1.163	6.484.984	1.443	2.351.531	896	840.127
2025*			1.021.925	1.208	6.584.578	1.505	2.347.961	934	863.325
Fuentes:	MTES	Eurostat	MTES	MTES	MTES	MTES	MTES	MTES	MTES

	No contributivas		
	Desempleo	Incapacidad	Jubilación
2016	997.192	199.762	254.741
2017	902.193	199.120	256.187
2018	853.437	196.375	256.842
2019	912.384	193.122	259.570
2020	1.017.429	188.670	261.325
2021	969.412	184.378	262.177
2022	882.585	179.967	265.831
2023	875.969	175.792	272.188
2024	869.316	171.353	282.403
2025*	912.238	168.474	292.014
Fuentes:	MTES	MTES	MTES

MTES: *Ministerio de Trabajo y Economía Social.*

**Gasto público en rentas mínimas:** salario mínimo de inserción y ayudas a favor de los migrantes y otras prestaciones. Desde 2020 incluye el ingreso mínimo vital. **Gasto en protección social, prestaciones monetarias:** incluye prestaciones por enfermedad o discapacidad, vejez, supervivencia, familia e hijos, desempleo, vivienda, exclusión social y otros gastos.

(\*): Los datos se refieren al periodo enero-octubre con la excepción de los relativos a desempleo (enero-septiembre).

Cuadro 5

## Sanidad

	Sanidad										
	Gasto público (% PIB)	Gasto privado (% PIB)	Gasto privado (% del total)	Personal médico en at. primaria x 1.000 personas asignadas	Personal de enfermería en at. primaria x 1.000 personas asignadas	Personal médico en at. especializada x 1.000 habitantes	Personal de enfermería en at. especializada x 1.000 habitantes	Pacientes en espera para primera consulta en at. especializada x 1.000 hab.	Tiempo medio de espera para primera consulta atención especializada (días)	Pacientes en espera para intervención quirúrgica no urgente x 1.000 habitantes	Tiempo medio de espera para intervención quirúrgica no urgente (días)
2015	6,1	2,6	29,7	0,76	0,64	1,85	3,19	43,4	58	12,2	89
2016	6,0	2,5	29,5	0,76	0,65	1,90	3,27	45,7	72	13,7	115
2017	5,9	2,6	30,5	0,77	0,65	1,93	3,38	45,9	66	13,1	106
2018	6,0	2,7	30,8	0,77	0,66	1,98	3,45	62,5	96	14,8	129
2019	6,1	2,7	30,6	0,78	0,67	1,97	3,50	63,7	88	15,5	122
2020	7,6	2,9	27,9	0,78	0,66	2,02	3,74	53,6	99	15,1	148
2021	7,2	2,7	27,4	0,77	0,66	2,11	3,90	77,2	89	15,4	123
2022	6,8	2,6	27,1	0,78	0,70	2,14	3,87	85,4	95	17,1	120
2023	6,6	2,5	26,8	0,79	0,74	2,15	3,87	81,5	101	18,1	128
2024		2,5	27,2	0,79	0,76			83,2	105	17,8	126
Fuentes:	Eurostat	OCDE	OCDE	INCLASNS	INCLASNS	INCLASNS	INCLASNS	INCLASNS	INCLASNS	INCLASNS	INCLASNS

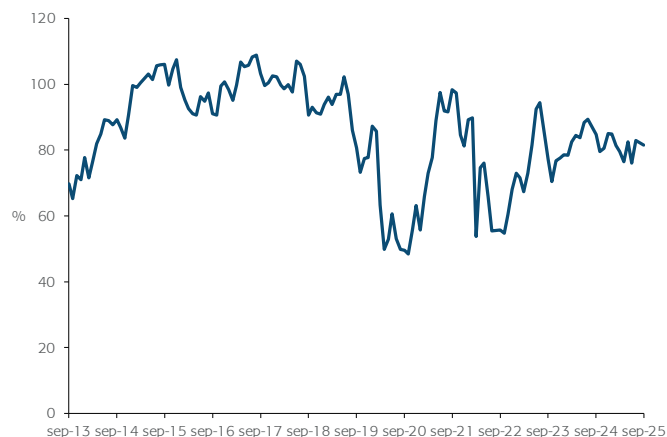
INCLASNS: *Indicadores Clave del Sistema Nacional del Salud.*

## 2. INDICADOR DE CONFIANZA DE LOS CONSUMIDORES (ICC)

Gráfico 1

### Evolución del ICC (septiembre 2013-septiembre 2025)

El índice de confianza del consumidor confirma su estabilización



*Nota:* El ICC se construye combinando dos indicadores parciales: el indicador de la situación actual (a partir de la valoración de la situación económica actual respecto a la de seis meses antes) y el indicador de expectativas (a partir de la situación económica esperada dentro de seis meses). La encuesta del ICC es mensual y telefónica. La muestra se compone de 3.000 entrevistados (aproximadamente dos tercios de ellos, residentes en hogares con teléfono fijo, y un tercio, en hogares que únicamente disponen de teléfono móvil).

*Fuente:* Estudios ICC (Índice de Confianza del Consumidor), Centro de Investigaciones Sociológicas ([www.cis.es](http://www.cis.es)).

## 3. FLASH SOCIAL. Incompleta recuperación del empleo de los jóvenes

Es ya habitual señalar las dificultades profesionales y económicas que afrontan los jóvenes en España, sobre todo en comparación con la población de mayor edad. El debate suele centrarse en cómo han evolucionado los ingresos de unos y otros, destacando que en las últimas décadas los de las personas mayores han aumentado más que los de los jóvenes. No obstante, la cuestión no se limita a observar si sus salarios —o los ingresos de quienes trabajan por cuenta propia— crecen, se mantienen o se estancan. Ese es solo un componente de sus ingresos medios. El otro, igualmente decisivo, es si están o no trabajando, un aspecto que conviene situar en el centro del análisis.

En España, está hoy ocupado el 72 % de los jóvenes de 25 a 29 años (primeros dos trimestres de 2025). El porcentaje es claramente superior al mínimo de 2013, 58 %, pero todavía está por debajo del máximo de 2007, cuando alcanzó el 79 % (gráfico 2). Con una mayor perspectiva temporal, este dato supone una ganancia de casi 15 puntos respecto a 1987 (57 %). En cualquier caso, es llamativo que casi un tercio de los jóvenes de 25 a 29 años no esté trabajando.

La mejora reciente en las tasas de ocupación de los jóvenes no es exclusiva del tramo de 25 a 29 años, pero en ningún segmento de edad ha supuesto recuperar los niveles previos a la crisis de 2008-2013. La tasa de ocupación del segmento de 20 a 24 años alcanza el 43 %, cifra inferior al máximo anterior

a la crisis (58 %), pero con una tendencia ascendente en los últimos años. En cambio, entre los más jóvenes (de 16 a 19 años) apenas hay signos de recuperación: su tasa de ocupación es del 8 %, menos de la mitad que antes de la crisis e incluso que en los años ochenta. La debilidad de esa tasa entre los más jóvenes, sin embargo, no debería generar gran preocupación social, pues prevalece la preferencia social de que a esas edades lo deseable es continuar en la formación secundaria. Y solo generaría una preocupación algo mayor la de los 20 a 24 años, pues se supone que una parte habrá de seguir estudiando, pero muchos ya deberían haberse incorporado plenamente al mercado laboral.

La evolución de la tasa de ocupación por edades oculta, de todos modos, una gran variación si tenemos en cuenta la variable sexo (gráfico 3). Antes de la Gran Recesión, las tasas de ocupación de las mujeres se encontraban claramente por debajo de las de los hombres, aunque crecían más rápido que las de ellos, sobre todo en el tramo de 25 a 29 años. Durante la crisis, las tasas de ocupación de hombres y mujeres jóvenes se igualaron, debido, sobre todo, a una mayor caída en la ocupación masculina que en la femenina. En la fase de recuperación, las tasas de ambos sexos han aumentado, aunque algo más rápido la de los hombres, lo que ha generado una ligera ventaja a su favor. Aun así, la diferencia actual es mucho menor que la anterior a la crisis. Conviene destacar que, mientras que las mujeres (*Continúa en página siguiente*)

(Viene de página anterior) de 25 a 29 años han logrado igualar los niveles de ocupación previos a la crisis y superar ampliamente los de los años ochenta, sus coetáneos varones no lo han conseguido.

En el tramo de 20 a 24 años, la brecha en la ocupación entre hombres y mujeres es algo mayor que en el segmento de 25 a 29, en buena medida porque una proporción más elevada de mujeres estudia educación superior en esas edades. De hecho, en el tramo de 20 a 24 años cursa estudios (reglados o no) el 57 % de los hombres, pero el 69 % de las mujeres. En cualquier caso, ambos se mantienen bastante por debajo de los niveles anteriores a la crisis. Entre los más jóvenes, de 16 a 19 años, apenas se aprecian diferencias entre hombres y mujeres: en ambos la recuperación de la ocupación ha sido prácticamente inexistente.

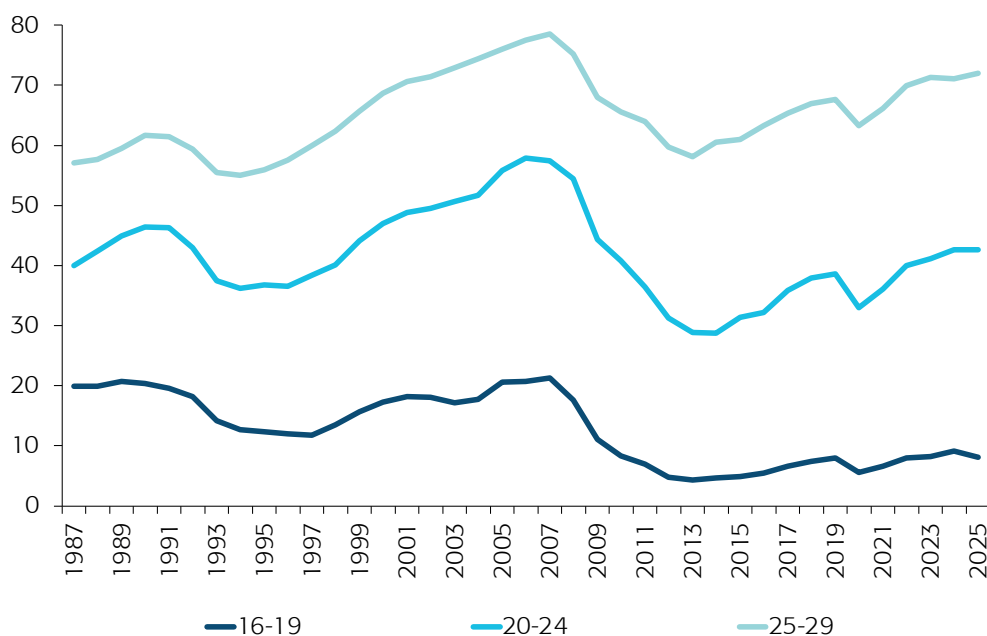
La evolución de las respectivas tasas de ocupación de hombres y mujeres responde, obviamente, a dos procesos distintos, más allá de la capacidad para obtener mejores o peores resultados en el mercado laboral: la incorporación de la mujer al mercado de trabajo y la expansión educativa. Así se aprecia con claridad al analizar las tasas de actividad de hombres y mujeres.

En este sentido, resulta llamativa la evolución reciente de la tasa de actividad del segmento de 25 a 29 años por sexos (gráfico 4). La de los hombres tiende suavemente a la baja desde hace casi 20 años, pasando del 91 % en 2007 al 86 % en 2025. Por su parte, el gran crecimiento de la tasa femenina (desde el 60 % en 1987 a un 85 % en 2010) parece haberse detenido o, incluso, revertido ligeramente, pues solo llega al 82 % en 2025. Es decir, en la actualidad, un 14 % de los varones de 25 a 29 años ni trabaja ni busca trabajo, y lo mismo le ocurre al 18 % de las mujeres de esa edad.

Gráfico 2

### Tasa de ocupación de la población joven en España, por edad, España, 1987-2025

Porcentajes

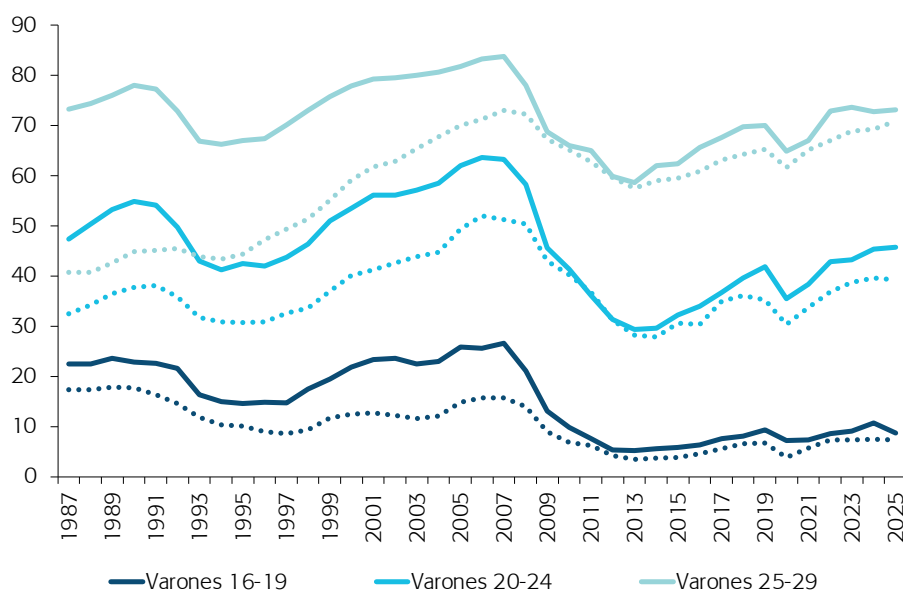


Fuente: Elaboración propia con datos de la Encuesta de Población Activa, INE.

Gráfico 3

**Tasa de ocupación de la población joven en España, por sexo y edad, España, 1987-2025**

Porcentajes

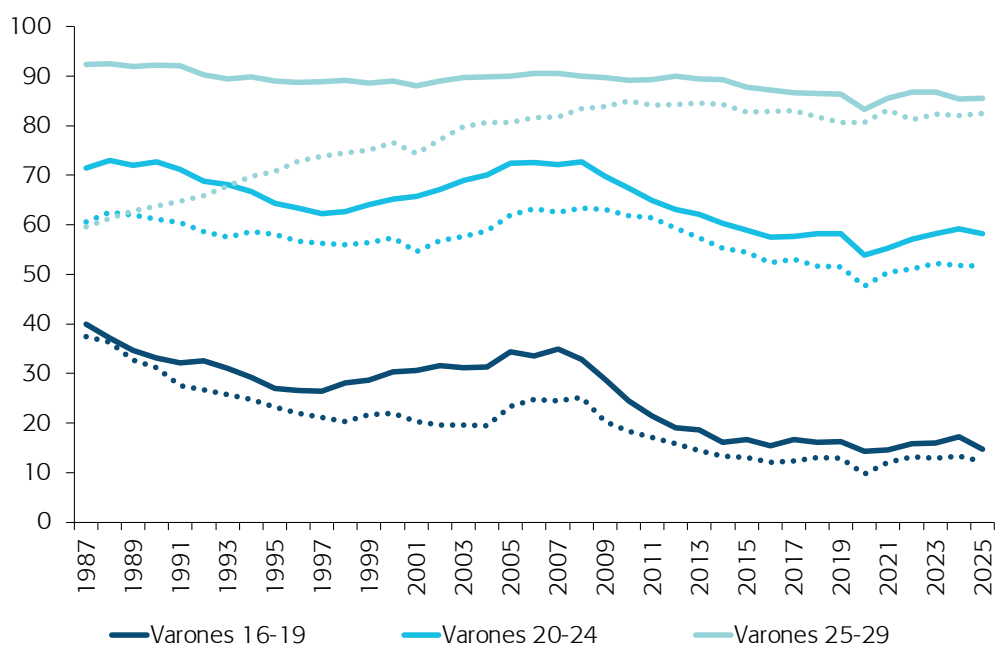


Fuente: Elaboración propia con datos de la Encuesta de Población Activa, INE.

Gráfico 4

**Tasa de actividad de la población joven en España, por sexo y edad, España, 1987-2025**

Porcentajes



Fuente: Elaboración propia con datos de la Encuesta de Población Activa, INE.