

## 1. INDICADORES SOCIALES

Cuadro 1

## Población

	Población I						
	Población total	Edad media	Población de 67 o más (%)	Esperanza de vida al nacimiento (varones)	Esperanza de vida al nacimiento (mujeres)	Esperanza de vida a los 65 años (varones)	Esperanza de vida a los 65 años (mujeres)
2015	46.425.722	42,5	16,3	79,9	85,4	18,8	22,6
2016	46.418.884	42,7	16,6	80,3	85,8	19,1	23,0
2017	46.497.393	43,0	16,9	80,3	85,7	19,1	23,0
2018	46.645.070	43,2	17,0	80,4	85,8	19,2	23,0
2019	46.918.951	43,4	17,2	80,8	86,2	19,4	23,4
2020	47.318.050	43,6	17,3	79,5	85,0	18,3	22,3
2021	47.400.798	43,8	17,5	80,2	85,8	18,9	23,1
2022	47.486.727	44,1	17,7	80,4	85,7	19,1	23,0
2023	48.085.361	44,2	17,8				
2024	48.630.010		18,0				
Fuentes:	ECP	IDB	ECP	IDB	IDB	IDB	IDB

	Población II						
	Tasa de dependencia (67 o más)	Tasa de dependencia	Población extranjera (%)	Población nacida en el extranjero (%)	Nacidos fuera con nacionalidad española (%)	Inmigración	Emigración
2015	24,1	47,9	9,6	12,7	31,8	342.114	343.875
2016	24,7	48,5	9,5	12,7	33,0	414.746	327.325
2017	25,1	48,9	9,5	12,9	34,4	532.132	368.860
2018	25,4	49,0	9,8	13,3	34,2	643.684	309.526
2019	25,5	48,9	10,3	14,0	33,8	750.480	296.248
2020	25,8	48,8	11,1	14,8	32,9	467.918	248.561
2021	26,0	48,5	11,4	15,3	33,1	887.960*	696.866*
2022	26,3	48,5	11,6	15,7	33,6	1.258.894	531.889
2023	26,4	48,1	12,7	17,1	32,2		
2024	28,4	47,8	13,4	18,1			
Fuentes:	ECP	ECP	ECP	ECP	ECP	EMCR y EM*	EMCR y EM*

ECP: *Estadística Continua de Población*. IDB: *Indicadores Demográficos Básicos*. EM: *Estadística de Migraciones*. EMCR: *Estadística de Migraciones y Cambios de Residencia*.

Tasa de dependencia (67 o más): (población de 67 años o más / población de 20 a 66) x 100. Tasa de dependencia: (población de 0 a 19 años + población de 67 años o más) / población de 20 a 66 x 100.

(\*): Ruptura en la serie. (\*) Estadística de Migraciones y Cambios de Residencia (desde 2021), Estadística de Migraciones (hasta 2020). Series no comparables.

Cuadro 2

## Hogares y familias

	Hogares					
	Hogares (miles)	Tamaño medio de los hogares	Hogares de 1 miembro menor de 65 años (%)	Hogares de 1 miembro de 65 años o más (%)	Hogares monoparentales (%)	Tasa de emancipación de la población de 25 a 29 años (%)
2015	18.376	2,51	14,6	10,7	8,2	48,2
2016	18.444	2,50	14,6	10,9	8,3	47,2
2017	18.513	2,49	14,2	11,4	8,6	46,1
2018	18.581	2,49	14,3	11,5	8,3	46,1
2019	18.697	2,49	14,9	11,2	9,0	45,9
2020	18.794	2,49	15,0	11,4	9,1	43,2
2021	18.746	2,51	15,6	11,0	9,0	37,9
2022	19.078	2,49	15,4	11,7	8,8	40,4
2023	19.369	2,48	16,4	12,0	8,4	42,5
2024	19.503 <sup>a</sup>	2,48 <sup>a</sup>				41,9
Fuentes	EPA	EPA	EPF	EPF	EPF	LFS

Cuadro 2 (continuación)

## Hogares y familias

	Nupcialidad									
	Indicador Coyuntural de Nupcialidad	Indicador Coyuntural de Nupcialidad (españoles)	Indicador Coyuntural de Nupcialidad (extranjeros)	Primeros matrimonios (% total)	Edad media al primer matrimonio (varones)	Edad media al primer matrimonio (mujeres)	Matrimonios entre varones (% total)	Matrimonios entre mujeres (% total)	Matrimonios mixtos (% total)	Indicador Coyuntural de Divorcialidad
2014	0,49	0,52	0,34	84,3	34,4	32,3	1,05	1,00	13,7	0,29
2015	0,52	0,55	0,34	83,7	34,8	32,7	1,17	1,10	13,1	0,28
2016	0,54	0,58	0,37	83,1	35,1	32,9	1,28	1,25	13,2	0,28
2017	0,55	0,58	0,38	82,4	35,3	33,2	1,37	1,37	14,0	0,29
2018	0,53	0,57	0,36	81,5	35,6	33,4	1,45	1,54	14,2	0,28
2019	0,53	0,57	0,37	80,5	36,0	33,9	1,54	1,64	15,1	0,27
2020	0,28	0,30	0,22	76,6	37,1	34,9	1,72	1,93	17,3	0,23
2021	0,47	0,52	0,30	80,4	36,8	34,6	1,54	2,00	14,8	0,25
2022	0,58	0,63	0,37	81,4	36,7	34,6	1,65	1,96	15,3	0,24
Fuentes:	IDB	IDB	IDB	IDB	MNP	MNP	MNP	MNP	MNP	IDB

	Fecundidad										
	Edad media de las mujeres al primer hijo	Edad media de las mujeres al primer hijo (españolas)	Edad media de las mujeres al primer hijo (extranjeras)	Indicador Coyuntural de Fecundidad	Indicador Coyuntural de Fecundidad (españolas)	Indicador Coyuntural de Fecundidad (extranjeras)	Nacidos de madre no casada (%)	Nacidos de madre no casada (españolas) (%)	Nacidos de madre no casada (extranjeras) (%)	Interrupciones voluntarias del embarazo (tasa % mujeres 15-44 años)	Interrupciones voluntarias del embarazo (nacidas en España) (%)
2014	30,6	31,1	27,5	1,32	1,27	1,61	42,5	43,1	39,7	10,5	63,3
2015	30,7	31,2	27,6	1,33	1,28	1,65	44,5	45,5	39,6	10,4	63,9
2016	30,8	31,3	27,6	1,33	1,28	1,71	45,9	47,0	40,7	10,4	64,5
2017	30,9	31,5	27,6	1,31	1,25	1,70	46,8	48,1	41,1	10,5	64,6
2018	31,0	31,6	27,8	1,26	1,20	1,64	47,3	48,9	41,2	11,1	63,7
2019	31,1	31,7	28,1	1,23	1,17	1,58	48,4	50,1	42,4	11,5	62,6
2020	31,2	31,8	28,3	1,18	1,13	1,45	47,6	50,0	39,3	10,3	64,1
2021	31,5	32,1	28,8	1,18	1,15	1,35	49,3	52,0	39,2	10,7	65,1
2022	31,6	32,2	28,5	1,16	1,12	1,35	50,1	53,1	40,3	11,7	66,7
Fuentes:	IDB	IDB	IDB	IDB	IDB	IDB	IDB	IDB	IDB	MS	MS

EPA: Encuesta de Población Activa .EPF: Encuesta de Presupuestos Familiares. IDB: Indicadores Demográficos Básicos. MNP: INE, Movimiento Natural de la Población.

**Hogares monoparentales (%)**: un solo progenitor con hijos/as. Tasa de emancipación de la población de 25 a 29 años: personas de 25 a 29 años en hogares con relación con la persona de referencia distinta de hijo/a. **Indicador Coyuntural de Nupcialidad**: número medio de veces que un individuo se casaría a lo largo de su vida, en caso de mantenerse la misma intensidad a la nupcialidad por edad que la observada en el año en curso. **Matrimonios mixtos**: matrimonios formados por una persona con nacionalidad española y una extranjera. **Indicador Coyuntural de Divorcialidad**: número medio de veces que un individuo se divorciaría a lo largo de su vida, en caso de mantenerse la misma intensidad a la divorcialidad por edad que la observada en el año en curso. **Indicador Coyuntural de Fecundidad**: número medio de hijos que tendría una mujer a lo largo de su vida fértil en caso de mantener la misma intensidad fecunda por edad que la observada en el año en curso.

(\*): Los datos se refieren a enero-junio.

Nota: Los datos de la EPA desde 2021 se calculan con una nueva base de población. Los datos de la EPF en 2023 no son estrictamente comparables con los anteriores, pues se basan en nuevas estimaciones de población.

Cuadro 3

## Educación

	Niveles educativos y matriculación								
	Población de 25 años o más con nivel de Primaria o inferior (%)	Población de 25 años o más con nivel de Educación superior (%)	Población de 25 a 34 años con nivel de Primaria o inferior (%)	Población de 25 a 34 años con nivel de Educación superior (%)	Tasa bruta de matriculación en Educación infantil de primer ciclo	Tasa bruta de matriculación en Bachillerato	Tasa bruta de matriculación en CFGM	Tasa bruta de matriculación en CFGS	Tasa bruta de matriculación en Grado o Máster oficial
2015	25,2	29,3	7,3	41,0	34,2	80,7	41,5	41,7	47,4
2016	24,2	29,8	7,2	41,0	35,1	80,2	40,3	41,0	47,4
2017	23,2	30,4	6,7	42,6	36,7	76,9	38,5	43,6	47,7
2018	22,3	31,1	6,3	44,3	38,5	74,3	37,8	45,1	47,6
2019	20,9	32,3	5,8	46,5	39,9	72,5	38,1	44,9	47,1
2020	19,2	33,4	5,5	47,4	41,3	71,0	38,8	47,3	46,7
2021	18,4	34,1	5,6	48,5	36,0	70,4	41,1	53,6	47,6
2022	18,0	34,4	5,6	50,2	42,0	69,5	42,3	54,6	47,3
2023	17,8	34,9	5,3	52,0	46,0	67,1	42,6	55,4	46,2
2024*	17,3	35,3	5,3	52,2					
Fuentes:	EPA	EPA	EPA	EPA	MEFPD y ECP	MEFPD y ECP	MEFPD y ECP	MEFPD y ECP	MU

Cuadro 3 (continuación)

## Educación

	Graduación, abandono y gasto educativo					
	Tasa de graduación en grados universitarios de 4 años (%)	Tasa de abandono en estudios de Grado (%)	Abandono temprano de la educación-formación (%)	Gasto público en educación (% PIB)	Gasto privado en educación (% PIB)	Gasto privado en educación (% gasto total en educación)
2014	50,2	33,2	21,9	4,34	1,41	25,5
2015	51,8	33,2	20,0	4,32	1,37	24,9
2016	52,8	33,2	19,0	4,27	1,35	24,9
2017	53,4	31,7	18,3	4,25	1,31	24,5
2018			18,0	4,21	1,34	25,0
2019			17,3	4,26	1,32	24,4
2020			16,0	4,93	1,45	23,4
2021			13,3	4,89	1,29	21,6
2022			13,9	4,71		
2023			13,7			
Fuentes:	MU	MU	MEFPD	MEFPD	OCDE	OCDE

EPA: Encuesta de Población Activa. ECP: Estadística Continua de Población. MU: Ministerio de Universidades. MEFPD: Ministerio de Educación, Formación Profesional y Deportes. OCDE: Organización para la Cooperación y el Desarrollo Económico.

**Tasa bruta de matriculación en Educación infantil de primer ciclo:** matriculados en Educación infantil en porcentaje de la población de 0 a 2 años. **Tasa bruta de matriculación en Bachillerato:** matrícula presencial y a distancia. Matriculados en Bachillerato en porcentaje de la población de 16 a 17 años. **Tasa bruta de matriculación en CFGM:** matrícula presencial y a distancia. Matriculados en Ciclos Formativos de Grado Medio en porcentaje de la población de 16 a 17 años. **Tasa bruta de matriculación en CFGS:** matrícula presencial y a distancia. Matriculados en Ciclos Formativos de Grado Superior en porcentaje de la población de 18 a 19 años. **Tasa bruta de matriculación en Grado o Máster oficial:** matriculados en Grado o Máster oficial en porcentaje de la población de 18 a 24 años. **Tasa de graduación en grados universitarios de 4 años:** porcentaje de estudiantes que finalizan la titulación en el tiempo teórico previsto o en un curso más. **Tasa de abandono en estudios de Grado:** alumnos de nuevo ingreso en un curso que dejan de estudiar en alguno de los tres cursos siguientes. **Abandono temprano de la educación-formación:** porcentaje de la población de 18 a 24 años que no ha completado el nivel de Educación Secundaria 2ª etapa y no sigue ningún tipo de educación o formación.

(\*) Los datos se refieren a enero-junio

Nota: Los datos de la EPA desde 2021 se calculan con una nueva base de población.

Cuadro 4

## Desigualdad y pobreza

	Desigualdad y pobreza			
	Índice de Gini de la renta disponible equivalente	Tasa de riesgo de pobreza (%)	Tasa de riesgo de pobreza (umbral fijo: 2008; %)	Carencia material severa (%)
2014	34,6	22,1	29,9	7,1
2015	34,5	22,3	29,2	6,4
2016	34,1	21,6	26,5	5,8
2017	33,2	21,5	25,5	5,1
2018	33,0	20,7	24,9	5,4
2019	32,1	21,0	21,8	4,7
2020	33,0	21,7	22,8	7,0
2021	32,0	20,4	20,5	7,3
2022	31,5	20,2	20,1	8,1
2023				8,9
Fuentes:	ECV	ECV	ECV	ECV

ECV: Encuesta de Condiciones de Vida.

**Índice de Gini de la renta disponible equivalente:** de 0 a 100. Medida en que la distribución de la renta disponible equivalente (ingresos netos divididos por unidad de consumo; escala OCDE modificada) se aparta de una distribución de equidad perfecta (todos los individuos obtienen la misma renta). **Tasa de riesgo de pobreza (%):** población por debajo del umbral de pobreza. **Tasa de riesgo de pobreza (umbral fijo: 2008; %):** población por debajo del umbral de pobreza. **Umbral de pobreza:** 60% de la mediana de la renta disponible equivalente (ingresos netos anuales por unidad de consumo; escala OCDE modificada). El umbral usado es el de 2008. **Carencia material severa (%):** personas con carencia en cuatro conceptos (estrategia Europa 2020).

## Cuadro 5

## Prestaciones

	Contributivas								
	Gasto público en rentas mínimas (% del PIB)	Gasto en protección social, prestaciones monetarias (% del PIB)	Incapacidad permanente / pensiones	Incapacidad permanente / importe medio	Jubilación / pensiones	Jubilación / importe medio	Viudedad / pensiones	Viudedad / importe medio	Desempleo
2015	0,16	17,2	931.668	923	5.641.908	1021	2.353.257	631	838.392
2016	0,14	17,0	938.344	930	5.731.952	1043	2.358.666	638	763.697
2017	0,14	16,7	947.130	936	5.826.123	1063	2.360.395	646	726.575
2018	0,14	16,9	951.838	946	5.929.471	1091	2.359.931	664	751.172
2019	0,14	17,4	957.500	975	6.038.326	1138	2.361.620	712	807.614
2020	0,21	22,2	952.704	985	6.094.447	1162	2.352.680	725	1.828.489
2021	0,33	20,3	949.765	994	6.165.349	1190	2.353.987	740	922.856
2022	0,37	18,8	951.067	1035	6.253.797	1254	2.351.703	778	773.227
2023			945.963	1119	6.367.671	1375	2.351.851	852	801.091
2024 <sup>a</sup>			954.775	1162	6.464.999	1440	2.351.189	895	822.485 <sup>b</sup>
Fuentes:	MTES	Eurostat	MTES	MTES	MTES	MTES	MTES	MTES	MTES

	No contributivas		
	Desempleo	Incapacidad	Jubilación
2015	1.102.529	198.891	253.838
2016	997.192	199.762	254.741
2017	902.193	199.120	256.187
2018	853.437	196.375	256.842
2019	912.384	193.122	259.570
2020	1.017.429	188.670	261.325
2021	969.412	184.378	262.177
2022	882.585	179.967	265.831
2023	875.969	175.792	272.188
2024 <sup>a</sup>	877.875 <sup>b</sup>	172.115	280.656
Fuentes:	MTES	MTES	MTES

MTES: *Ministerio de Trabajo y Economía Social*.

**Gasto público en rentas mínimas:** salario mínimo de inserción y ayudas a favor de los migrantes y otras prestaciones. Desde 2020 incluye el ingreso mínimo vital. **Gasto en protección social, prestaciones monetarias:** incluye prestaciones por enfermedad o discapacidad, vejez, supervivencia, familia e hijos, desempleo, vivienda, exclusión social y otros gastos.

(<sup>a</sup>): Los datos se refieren a enero-agosto. (<sup>b</sup>): Los datos se refieren a enero-julio.

## Cuadro 5

## Sanidad

	Sanidad										
	Gasto público (% PIB)	Gasto privado (% PIB)	Gasto privado (% del total)	Personal médico en at. primaria x 1.000 personas asignadas	Personal de enfermería en at. primaria x 1.000 personas asignadas	Personal médico en at. especializada x 1.000 habitantes	Personal de enfermería en at. especializada x 1.000 habitantes	Pacientes en espera para primera consulta en at. especializada x 1.000 hab.	Tiempo medio de espera para primera consulta especializada (días)	Pacientes en espera para intervención quirúrgica no urgente x 1.000 habitantes	Tiempo medio de espera para intervención quirúrgica no urgente (días)
2014	6,2	2,7	29,7	0,76	0,65	1,81	3,14	39,4	65	11,4	87,0
2015	6,2	2,6	28,7	0,76	0,64	1,85	3,19	43,4	58	12,2	89,0
2016	6,1	2,5	28,4	0,76	0,65	1,90	3,27	45,7	72	13,7	115,0
2017	6,0	2,6	29,5	0,77	0,65	1,93	3,38	45,9	66	13,1	106,1
2018	6,0	2,7	29,8	0,77	0,66	1,98	3,45	62,5	96	14,8	129,0
2019	6,1	2,7	29,5	0,78	0,67	1,97	3,50	63,7	88	15,5	121,5
2020	7,6	2,9	26,8	0,78	0,66	2,02	3,74	53,6	99	15,1	147,8
2021	7,2	2,7	26,3	0,77	0,66	2,11	3,90	77,2	89	15,4	122,9
2022	6,9	2,5	26,0	0,78	0,70	2,14	3,87	85,4	95	17,1	120,1
2023								81,5	101	18,1	128
Fuentes:	Eurostat	OCDE	OCDE	INCLASNS	INCLASNS	INCLASNS	INCLASNS	INCLASNS	INCLASNS	INCLASNS	INCLASNS

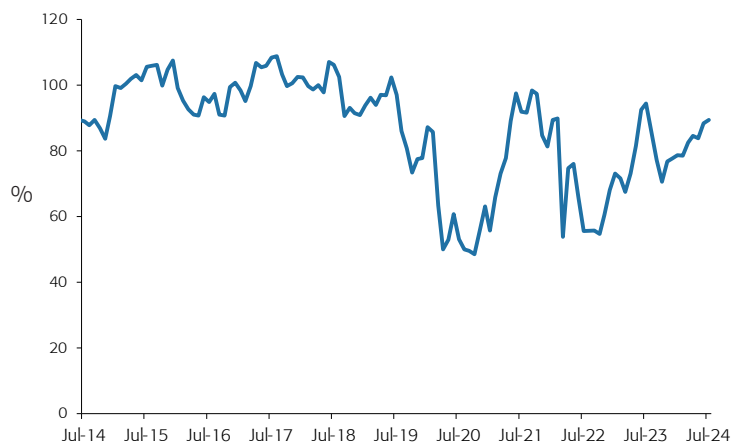
INCLASNS: *Indicadores Clave del Sistema Nacional de Salud*.

## 2. INDICADOR DE CONFIANZA DE LOS CONSUMIDORES (ICC)

Gráfico 1

### Evolución del ICC (julio 2014-julio 2024)

La confianza de los consumidores se mantiene tres trimestres en alza



*Nota:* El ICC se construye combinando dos indicadores parciales: el indicador de la situación actual (a partir de la valoración de la situación económica actual respecto a la de seis meses antes) y el indicador de expectativas (a partir de la situación económica esperada dentro de seis meses). La encuesta del ICC es mensual y telefónica. La muestra se compone de 3.000 entrevistados (aproximadamente dos tercios de ellos, residentes en hogares con teléfono fijo, y un tercio, en hogares que únicamente disponen de teléfono móvil).

*Fuente:* Estudios ICC (Índice de Confianza del Consumidor), Centro de Investigaciones Sociológicas ([www.cis.es](http://www.cis.es)).

## 3. FLASH SOCIAL. Escasa percepción social de la disminución de la desigualdad entre países pobres y ricos

La disminución de la desigualdad entre los países situados en los extremos de la distribución de la renta mundial es una evidencia reiteradamente destacada por los analistas económicos. La reducción de la brecha en el ingreso per cápita con los países desarrollados se ha debido, principalmente, al crecimiento económico acelerado de algunas economías emergentes, como China e India.

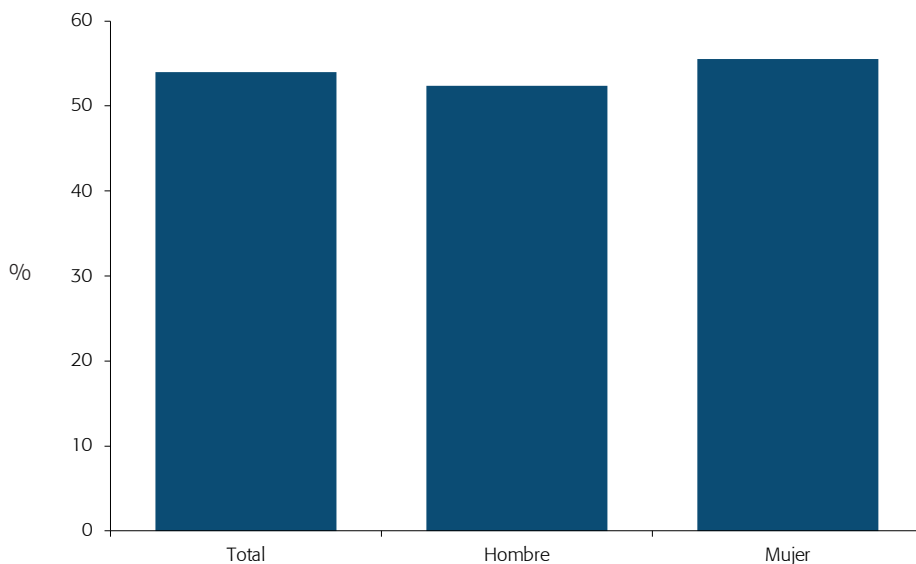
A pesar de la proliferación de este mensaje, en España la percepción general que ha calado en la sociedad es la contraria. Ocho de cada diez adultos encuestados en septiembre de 2024 no creen que la desigualdad entre países haya disminuido “en los últimos 30 o 35 años”: el 54 % de las personas afirma que las desigualdades entre los países ricos y los pobres son mayores, y un 26 % de los encuestados piensa que se han mantenido estables. Solo el 13 % opina que en este tiempo la brecha entre países se ha reducido.

Aunque estas percepciones varían según el sexo, la edad y la ideología de los entrevistados, la idea de que las desigualdades no han disminuido es mayoritaria en todos los grupos. Las mujeres se muestran algo más negativas sobre la evolución de la desigualdad entre países (el 56 % considera que la desigualdad internacional ha aumentado, frente a un 52 % de los hombres). Por otra parte, el grupo de personas más jóvenes (entre 18 y 24 años) es el que en menor proporción mantiene que las desigualdades han aumentado (43 %). Por lo que se refiere a la ideología, quienes se identifican con la izquierda (de 1 a 4 en la escala ideológica de 1 a 10) tienden a suscribir en mayor proporción que los que se autoubican en posiciones de derecha la opinión según la cual las desigualdades han crecido.

Incluso entre los sectores de la población menos propensos a creer que la desigualdad ha aumentado, sigue predominando la idea de que la brecha entre países ricos y pobres no ha disminuido. Este desajuste entre la realidad económica y la percepción social se observa en un contexto mediático en el que cobran una ostensible presencia las noticias sobre la creciente desigualdad en las sociedades más avanzadas.

Gráfico 2

## Percepción de la evolución de las desigualdades entre los países pobres y los ricos, por sexo (2024)

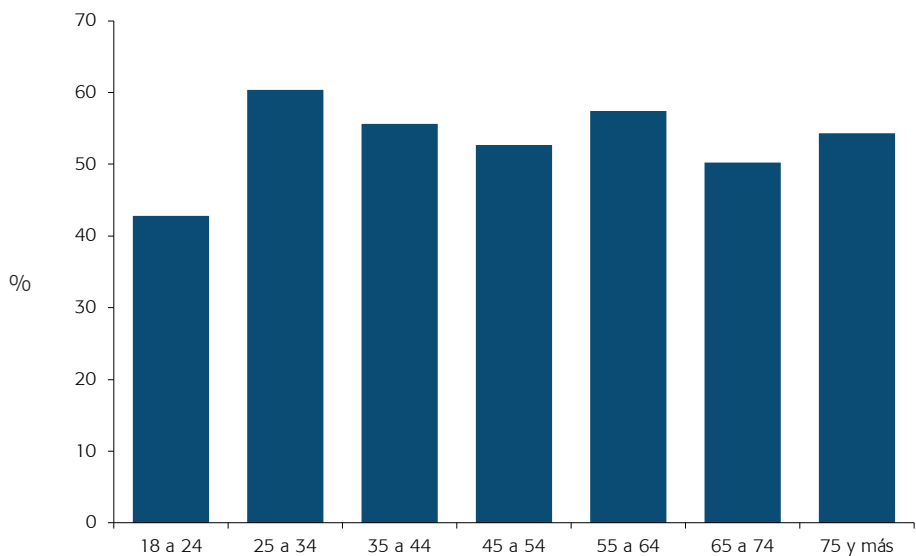


Pregunta: "Y cree Ud. que las desigualdades actuales entre los países pobres y los ricos, actualmente son mayores, menores o iguales que hace 30 o 35 años?".  
 Respuesta: "Son mayores".

Fuente: CIS (www.cis.es), estudio 3474 (barómetro de septiembre de 2024).

Gráfico 3

## Percepción de la evolución de las desigualdades entre los países pobres y los ricos, por edad (2024)

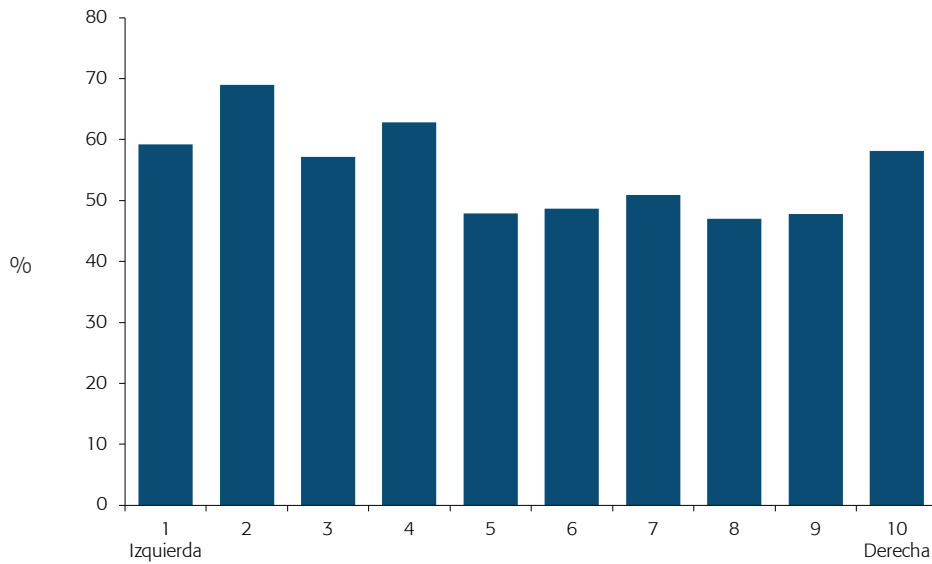


Pregunta: "Y cree Ud. que las desigualdades actuales entre los países pobres y los ricos, actualmente son mayores, menores o iguales que hace 30 o 35 años?".  
 Respuesta: "Son mayores".

Fuente: CIS (www.cis.es), estudio 3474 (barómetro de septiembre de 2024).

Gráfico 4

### Percepción de la evolución de las desigualdades entre los países pobres y los ricos, por escala de autoubicación ideológica (2024)



*Pregunta:* "¿Y cree Ud. que las desigualdades actuales entre los países pobres y los ricos, actualmente son mayores, menores o iguales que hace 30 o 35 años?"

*Respuesta:* "Son mayores".

*Fuente:* CIS ([www.cis.es](http://www.cis.es)), estudio 3474 (barómetro de septiembre de 2024).

