

Afiliación a la Seguridad Social y paro registrado Marzo 2024

El crecimiento de la afiliación se acelera en el primer trimestre

El número de afiliados a la Seguridad Social aumentó en 193.585 en marzo, incremento que en términos desestacionalizados equivale a un ascenso de 62.000 (cifras desestacionalizadas por Funcas), muy similar al incremento registrado en febrero, y superior al observado en los nueve meses previos. Como resultado, el crecimiento intertrimestral en el primer trimestre de 2024 se aceleró hasta el 0,7%, desde el 0,5% del trimestre anterior.

En términos desestacionalizados, el empleo aumenta en la agricultura, la industria y, sobre todo, los servicios, mientras que se reduce, por segundo mes consecutivo, en la construcción. Dentro de los servicios, destaca el tirón de la hostelería.

Casi la tercera parte de los nuevos afiliados de marzo son de nacionalidad extranjera, que mantienen el intenso ritmo de crecimiento que ya se observó el año pasado. En el conjunto del primer trimestre, su tasa de crecimiento intertrimestral fue del 2,3%. De los 525.414 afiliados que se han creado en el último año (desde marzo de 2023 hasta marzo de 2024) 208.231 han sido de nacionalidad extranjera y 317.183 de nacionalidad española.

Por otra parte, cabe señalar que desde el 1 de enero de este año los becarios que no reciben remuneración cotizan dentro del Régimen General por cuenta ajena de la Seguridad Social. Pese a que esta circunstancia puede haber distorsionado algo al alza las tasas de crecimiento, es improbable que el impacto sea significativo, y por tanto no empaña el buen resultado de conjunto.

El paro registrado cae en el primer trimestre

El número de desempleados registrados en marzo se redujo en 33.405. En el conjunto del primer trimestre de 2024 el desempleo descendió un 1,8%.

Los demandantes de empleo ocupados, dentro de los cuales se incluyen los fijos discontinuos, se redujeron en el mes en 72.598.

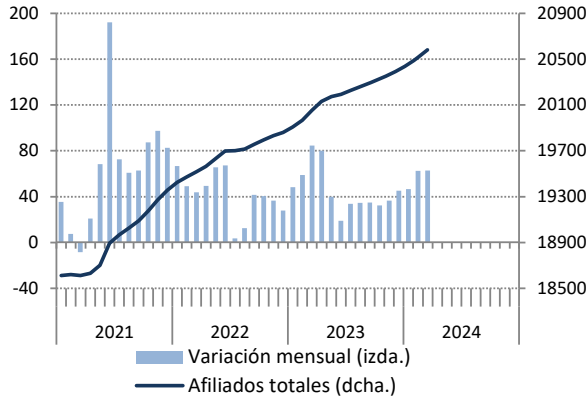
En cuanto a los contratos, en marzo se firmaron un 14,6% menos que un año antes. Se mantiene una ligera tendencia descendente, algo más acusada en los indefinidos (gráfico 2).

El gasto en prestaciones sigue creciendo más que el número de beneficiarios

En los dos primeros meses de 2024 se mantiene la tendencia iniciada el año anterior de crecimiento en el número de beneficiarios por prestaciones por desempleo, que aumentaron un 1,3% sobre el mismo periodo del año previo. El gasto en prestaciones creció a un ritmo mayor, un 4,1%.

La tasa de cobertura continúa la trayectoria ascendente del año anterior, situándose en el 71,8% en términos desestacionalizados (gráfico 4).

Gráfico 1: Afiliados a la Seguridad Social (*)
(miles, datos desestacionalizados)



(*) Sin empleados del hogar ni cuidadores no profesionales.

Gráfico 2: Contratación indefinida y temporal
(miles de contratos, datos desestacionalizados)

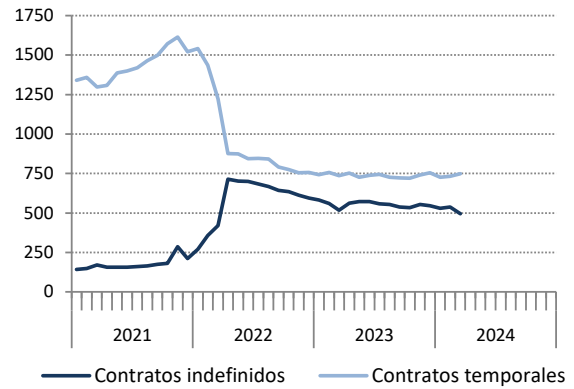


Gráfico 3: Desempleo registrado
(miles, datos desestacionalizados)

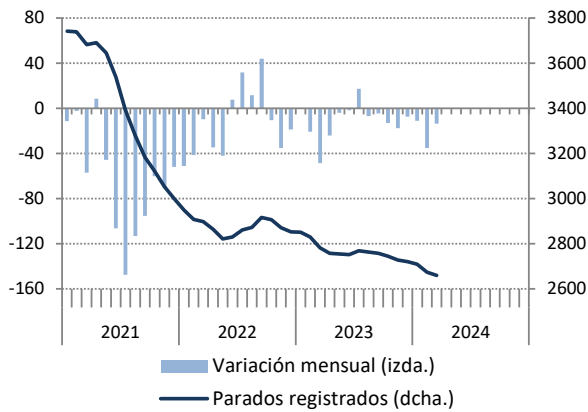
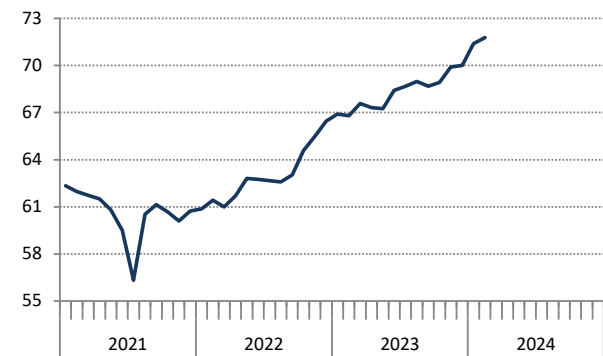


Gráfico 4: Tasa de cobertura prestaciones por desempleo (%)
(datos desestacionalizados)



Fuentes: Ministerio de Inclusión, Seguridad Social y Migraciones, Ministerio de Trabajo y Economía Social y Funcas (desestacionalización).