

## Afiliación a la Seguridad Social y paro registrado Febrero 2024

### El crecimiento de la afiliación se acelera al inicio del año

El número de afiliados a la Seguridad Social aumentó en 103.621 en febrero, hasta 20.708.382, un crecimiento elevado para lo que es habitual en los meses de febrero. En términos desestacionalizados, el número de afiliados aumentó en 65.000 (cifras desestacionalizadas por Funcas), el mejor resultado mensual desde la primavera del año pasado. Así, el incremento mensual promedio de enero y febrero de este año fue de 56.000, frente a un promedio de 37.800 en los tres últimos meses de 2023.

La afiliación desestacionalizada aumentó en el sector primario (que es muy volátil), en la industria y en los servicios, sector este último donde se observa la mayor aceleración con respecto a los meses precedentes. En la construcción, por el contrario, se produjo un descenso. Por ramas de actividad, destacó el incremento de la afiliación en la hostelería y el comercio. Asimismo, los resultados fueron positivos en Administración Pública y en educación.

En el caso de los afiliados no asalariados, se observa una mejoría en los últimos tres meses, en comparación con el crecimiento prácticamente nulo que se registró durante casi todo el año pasado.

Por tipo de contrato, el incremento neto de la afiliación se sigue concentrando en los indefinidos, mientras que los temporales continúan decreciendo.

En suma, el año se inició manteniendo la misma fortaleza que en los últimos meses del pasado ejercicio, incluso con una aceleración.

### Mejora el resultado de paro registrado

El número de desempleados registrados en febrero descendió en 7.452, lo que supone un descenso de 37.500 en términos desestacionalizados por Funcas, el mejor resultado desde hace varios meses. El número de demandantes de empleo ocupados –dentro de los cuales se encuentran los fijos discontinuos– descendió en febrero en 35.000.

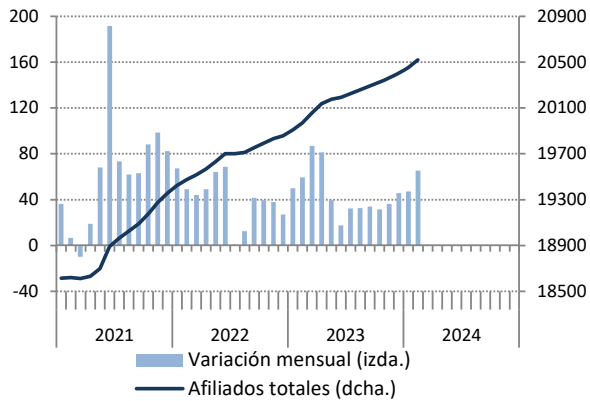
El número de contratos firmados aumentó un 4,8% interanual en febrero, siendo el primer crecimiento interanual desde mayo de 2022 (gráfico 2). Corrigiendo la estacionalidad, se incrementó tanto el número de indefinidos como el de temporales.

### El gasto en prestaciones sigue creciendo más que el número de beneficiarios

Con los datos de enero de 2024 correspondientes a las prestaciones por desempleo, tenemos que el incremento interanual del gasto fue del 4,4%, pese que el número de beneficiarios ascendió en solo 1,1%, manteniéndose, por tanto, al inicio del año, el patrón observado en 2023 de mayor crecimiento de las prestaciones que de los beneficiarios.

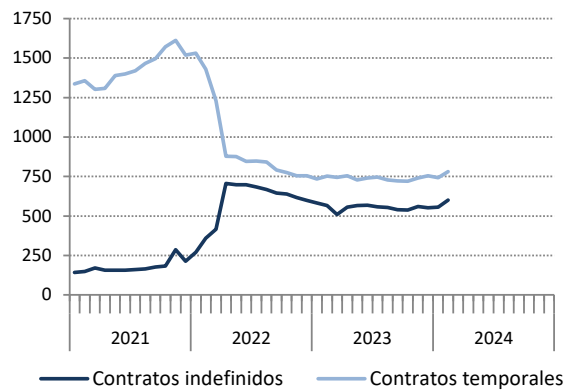
La tasa de cobertura mantenía al inicio de este año la trayectoria ascendente del año anterior, situándose en el 71,4% en términos desestacionalizados (gráfico 4).

**Gráfico 1: Afiliados a la Seguridad Social (\*)**  
(miles, datos desestacionalizados)

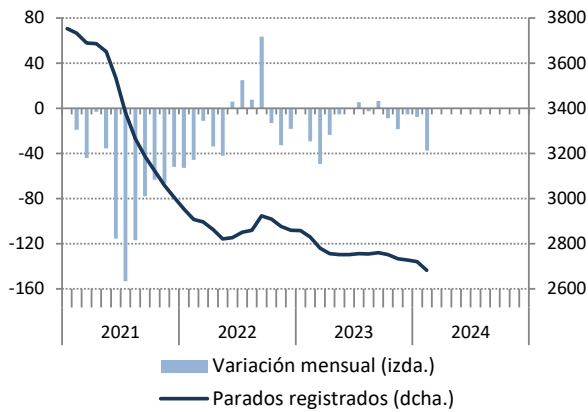


(\*) Sin empleados del hogar ni cuidadores no profesionales.

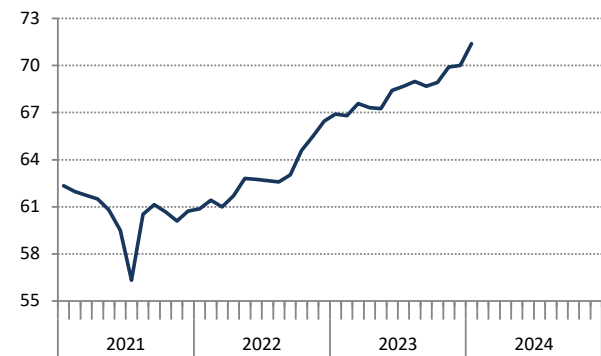
**Gráfico 2: Contratación indefinida y temporal**  
(miles de contratos, datos desestacionalizados)



**Gráfico 3: Desempleo registrado**  
(miles, datos desestacionalizados)



**Gráfico 4: Tasa de cobertura prestaciones por desempleo (%)**  
(datos desestacionalizados)



Fuentes: Ministerio de Inclusión, Seguridad Social y Migraciones, Ministerio de Trabajo y Economía Social y Funcas (desestacionalización).