

## 1. INDICADORES SOCIALES

Cuadro 1

## Población

	Población									
	Población total	Edad media	Población de 65 años o más (%)	Esperanza de vida al nacimiento (hombres)	Esperanza de vida al nacimiento (mujeres)	Tasa de dependencia	Tasa de dependencia mayores de 64 años	Nacidos en el extranjero (%)	Altas exteriores	Bajas exteriores de nacidos en España
2010	47.021.031	41,1	16,9	79,1	85,1	48,6	25,0	14,0	441.051	39.211
2012	47.265.321	41,6	17,4	79,4	85,1	50,4	26,1	14,3	344.992	51.666
2014	46.771.341	42,1	18,1	80,1	85,7	51,6	27,4	13,4	368.170	66.803
2015	46.624.382	42,4	18,4	79,9	85,4	52,4	28,0	13,2	417.655	74.873
2016	46.557.008	42,7	18,6	80,3	85,8	52,9	28,4	13,2	492.600	71.508
2017	46.572.132	42,9	18,8	80,4	85,7	53,2	28,8	13,3	592.604	63.754
2018	46.722.980	43,1	19,1	80,5	85,9	53,6	29,3	13,7	715.255	56.745
2019	47.026.208	43,3	19,3	80,9	86,2	53,7	29,6	14,4	827.052	61.338
2020	47.450.795	43,6	19,4	79,6	85,1	53,5	29,8	15,2	523.618	41.708
2021	47.385.107	43,8	19,6	80,2	85,8	53,4	30,1	15,5	621.216	56.098
2022	47.475.420	44,1	20,0	80,4	85,7	53,5	30,7	15,9		

Fuentes: EPC EPC EPC ID INE ID INE EPC EPC EPC EVR EVR

ID INE: Indicadores Demográficos INE, EPC: Estadística del Padrón Continuo, EVR: Estadística de Variaciones Residenciales.

Tasa de dependencia: población menor de 16 + población mayor de 64/ población mayor de 15 y menor de 65 años, en %.

Tasa de dependencia mayores de 64 años: población mayor de 64 años/población mayor de 15 y menor de 65 años, en %.

Cuadro 2

## Hogares y familias

	Hogares			
	Número de hogares (miles)	Tamaño medio de los hogares	Hogares con una persona sola menor de 65 años (%)	Hogares con una persona sola de 65 o más años (%)
2010	17.174	2,67	12,8	9,9
2012	17.434	2,63	13,7	9,9
2014	18.329	2,51	14,2	10,6
2015	18.376	2,54	14,6	10,7
2016	18.444	2,52	14,6	10,9
2017	18.512	2,52	14,2	11,4
2018	18.581	2,51	14,3	11,5
2019	18.697	2,52	14,9	11,2
2020	18.794	2,52	15,0	11,4
2021	18.919	2,50	15,6	11,0
2022	19.113	2,48	15,4	11,7
2023	19.351■	2,45●		

Fuentes: EPA EPA y EPC EPF EPF

	Nupcialidad					
	Tasa de nupcialidad (españoles)	Tasa de nupcialidad (extranjeros)	Tasa bruta de divorcios	Edad media al primer matrimonio, hombres	Edad media al primer matrimonio, mujeres	Matrimonios del mismo sexo (%)
2010	7,2	7,9	2,21	33,2	31,0	1,9
2012	7,2	6,7	2,23	33,8	31,7	2,0
2014	6,9	6,5	2,17	34,4	32,3	2,1
2015	7,3	6,5	2,08	34,8	32,7	2,3
2016	7,5	6,8	2,08	35,0	32,9	2,5
2017	7,4	7,0	2,11	35,3	33,2	2,7
2018	7,1	6,6	2,04	35,6	33,4	2,9
2019	7,1	6,7	1,95	36,0	33,9	3,1
2020	3,8	4,1	1,63	37,1	34,9	3,5
2021	6,3	5,6	1,83	36,8	34,6	3,4
2022	7,6	6,6	1,70	36,7	34,6	

Fuentes: ID INE ID INE ID INE ID INE ID INE MNP

Cuadro 2 (continuación)

## Hogares y familias

	Fecundidad					
	Edad media de las mujeres al primer hijo	Indicador coyuntural de fecundidad (españolas)	Indicador coyuntural de fecundidad (extranjeras)	Nacimientos de madre no casada (%)	Interrupción voluntaria del embarazo. Tasas por 1.000 mujeres (15-44 años)	Interrupciones voluntarias del embarazo de nacidas en España (%)
2010	29,8	1,30	1,68	35,5	11,5	58,3
2012	30,3	1,27	1,56	39,0	12,0	61,5
2014	30,6	1,27	1,62	42,5	10,5	63,3
2015	30,7	1,28	1,66	44,4	10,4	65,3
2016	30,8	1,27	1,72	45,8	10,4	65,8
2017	30,9	1,25	1,71	46,8	10,5	66,1
2018	31,0	1,20	1,65	47,3	11,1	65,3
2019	31,1	1,17	1,59	48,4	11,5	64,1
2020	31,2	1,13	1,47	47,6	10,3	65,8
2021	31,6	1,16	1,38	49,3	10,7	67,2
2022	31,6	1,12	1,35	50,1	11,7	67,0
Fuentes:	ID INE	ID INE	ID INE	ID INE	MSAN	MSAN

EPA: Encuesta de Población Activa. EPF: Encuesta de Presupuestos Familiares. ID INE: Indicadores Demográficos INE. MNP: Movimiento Natural de la Población. MSAN: Ministerio de Sanidad, Servicios Sociales e Igualdad.

Tasa de nupcialidad: número de residentes en España que contraen matrimonio por cada 1.000 habitantes.

Tasa bruta de divorcios: divorcios por 1.000 habitantes.

Indicador coyuntural de fecundidad: número medio de hijos que tendría una mujer residente en España a lo largo de su vida fértil en caso de mantener la misma intensidad fecunda por edad que la observada en ese año.

■ Los datos se refieren a enero-septiembre.

• Dato de número de hogares procedente de la EPA (enero a septiembre) y datos de población procedente del la EPC (a 1 de enero de 2022).

Cuadro 3

## Educación

	Formación alcanzada (%)			
	Población de 16 o más años con educación primaria o menos	Población de 30 a 34 años con educación primaria o menos	Población de 16 o más años con educación universitaria	Población de 30 a 34 años con educación universitaria
2010	30,6	8,6	17,0	27,7
2012	28,5	7,5	17,8	26,6
2014	24,4	6,1	27,2	42,3
2015	23,3	6,6	27,5	40,9
2016	22,4	6,6	28,1	40,7
2017	21,4	6,6	28,5	41,2
2018	20,5	6,4	29,2	42,4
2019	19,3	6,3	30,3	44,7
2020	17,7	6,1	31,3	44,8
2021	16,4	5,8	32,3	46,7
2022	16,1	5,8	32,6	49,2
2023■	16,2	6,2	32,6	49,9
Fuentes	EPA	EPA	EPA	EPA

	Estudiantes matriculados en enseñanzas no obligatorias					Gasto en educación	
	Educación Infantil	Bachillerato	Formación Profesional (grado medio o superior)	Universidad (1er y 2º ciclo y Grado)	Másteres Oficiales	Gasto público (miles de €)	Gasto público (% PIB)
2010	1.872.829	672.213	555.580	1.445.392	104.844	53.099	4,91
2012	1.912.324	692.098	617.686	1.450.036	113.805	46.476	4,47
2014	1.840.008	690.738	652.846	1.364.023	142.156	44.846	4,32
2015	1.808.322	695.557	641.741	1.321.698	171.043	46.598	4,31
2016	1.780.377	687.595	652.471	1.303.252	190.143	47.579	4,25
2017	1.767.179	676.311	667.984	1.287.791	209.754	49.458	4,24
2018	1.750.579	667.287	675.971	1.290.455	217.840	50.807	4,23
2019	1.749.597	673.740	706.533	1.296.379	237.118	53.053	4,26
2020	1.622.098	687.084	772.417	1.336.009	247.251	55.176	4,70
2021	1.628.472	690.481	773.689	1.333.567	266.902	59.773	4,89
2022•	1.617.412	687.511	803.611	1.353.347	276.518		
Fuentes:	MEFP	MEFP	MEFP	MEFP	MEFP	MEFP	MEFP

EPA: Encuesta de Población Activa. MECD: MEFP: Ministerio de Educación y Formación Profesional. El cambio en las magnitudes correspondientes a 2014 en los datos de la EPA se debe a un cambio en su metodología.

■ Los datos se refieren a enero-septiembre.

• Datos provisionales.

Cuadro 4

## Protección social: prestaciones económicas

	Prestaciones contributivas*						
	Desempleo	Seguridad Social					
		Jubilación		Incapacidad permanente		Viudedad	
Número	Número	Importe medio (€)	Número	Importe medio (€)	Número	Importe medio (€)	
2010	1.471.826	5.140.554	884	933.730	850	2.290.090	572
2012	1.381.261	5.330.195	946	943.296	887	2.322.938	602
2014	1.059.799	5.558.964	1000	929.484	916	2.348.388	624
2015	838.392	5.641.908	1.021	931.668	923	2.353.257	631
2016	763.697	5.731.952	1.043	938.344	930	2.364.388	638
2017	726.575	5.826.123	1.063	947.130	936	2.360.395	646
2018	751.172	5.929.471	1.091	951.838	946	2.359.931	664
2019	807.614	6.038.326	1.138	957.500	975	2.361.620	712
2020	1.828.489	6.094.447	1.162	952.704	985	2.352.680	725
2021	922.856	6.165.349	1.190	949.765	994	2.353.987	740
2022	773.227	6.253.797	1.254	951.067	1.035	2.351.703	778
2023	796.112■	6.367.671	1.375	945.963	1.119	2.351.851	852

Fuentes: INSS INSS INSS INSS INSS INSS INSS

	Prestaciones no contributivas/asistenciales				
	Desempleo	Seguridad Social			Otras
		Jubilación	Invalidez		
Número	Número	Número	Número	Número	
2010	1.445.228	257.136	196.159	49.535	
2012	1.327.027	251.549	194.876	36.310	
2014	1.221.390	252.328	197.303	26.842	
2015	1.102.529	253.838	198.891	23.643	
2016	997.192	254.741	199.762	21.350	
2017	902.193	256.187	199.120	19.019	
2018	853.437	256.842	196.375	16.472	
2019	912.384	259.570	193.122	14.997	
2020	1.017.429	261.325	188.670	13.373	
2021	969.412	262.177	184.378	11.892	
2022	882.585	265.830	179.967	10.633	
2023■	875.123	271.848	176.022	9.603	

Fuentes: INSS IMSERSO IMSERSO IMSERSO

INSS: Instituto Nacional de la Seguridad Social. IMSERSO: Instituto de Mayores y Servicios Sociales.

\* No se incluyen los datos de prestaciones por orfandad y favor familiar.

■ Los datos se refieren a enero-noviembre.

Cuadro 5

## Protección social: sanidad

	Gasto		Personal y recursos			
	Gasto público (% PIB)	Gasto público (millones de €)	Médicos en atención especializada (por 1.000 hab.)	Médicos atención primaria (por 1.000 personas asignadas)	Enfermeras/os en atención especializada (por 1.000 hab.)	Enfermeras/os atención primaria (por 1.000 personas asignadas)
2010	6,6	71.136	1,8	0,8	3,2	0,6
2012	6,3	64.734	1,8	0,8	3,1	0,6
2014	6,2	63.507	1,8	0,8	3,1	0,7
2015	6,2	66.489	1,9	0,8	3,2	0,7
2016	6,1	67.724	1,9	0,8	3,3	0,6
2017	6,0	69.312	1,9	0,8	3,4	0,6
2018	6,0	72.157	2,0	0,8	3,5	0,7
2019	6,1	75.929	2,0	0,8	3,5	0,7
2020	7,6	85.503	2,0	0,8	3,7	0,7
2021	7,3●	88.625●	2,1	0,8	3,9	0,7

Fuentes: Eurostat Eurostat INCLASNS INCLASNS INCLASNS INCLASNS

Cuadro 5 (continuación)

## Protección social: sanidad

	Satisfacción*		Tiempo en lista de espera (días)	
	Con el funcionamiento del sistema sanitario público	Con el conocimiento del historial y el seguimiento de sus problemas de salud por el médico de familia y el pediatra	Para intervenciones quirúrgicas no urgentes	Para primera consulta de especialista
2010	6,6	7,3	65	53
2012	6,6	7,5	76	53
2014	6,3	7,5	87	65
2015	6,4	7,5	89	58
2016	6,6	7,6	115	72
2017	6,7	7,5	106	66
2018	6,6	7,5	129	96
2019	6,7	7,6	115	81
2020			148	99
2021			121	75
2022	6,3		120	95
Fuente:	INCLASNS	INCLASNS	INCLASNS	INCLASNS

INCLASNS: Indicadores clave del Sistema Nacional del Salud.

\* Media de la satisfacción de la población medida en una escala de 1 a 10, en la que 1 significa "totalmente insatisfactorio" y 10 "totalmente satisfactorio".

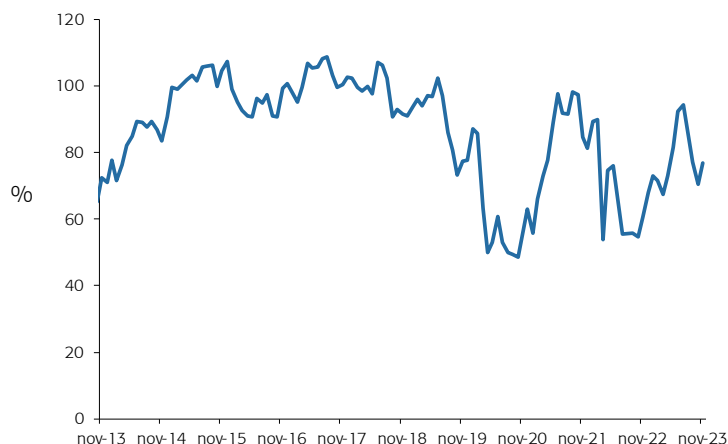
• Datos provisionales.

## 2. INDICADOR DE CONFIANZA DE LOS CONSUMIDORES (ICC)

Gráfico 1

### Evolución del ICC (noviembre 2013-noviembre 2023)

La confianza del consumidor sigue sin alcanzar un punto de equilibrio estable



*Nota:* El ICC se construye combinando dos indicadores parciales: el indicador de la situación actual (a partir de la valoración de la situación económica actual respecto a la de seis meses antes) y el indicador de expectativas (a partir de la situación económica esperada dentro de seis meses). La encuesta del ICC es mensual y telefónica. La muestra se compone de 3.000 entrevistados (aproximadamente dos tercios de ellos, residentes en hogares con teléfono fijo, y un tercio, en hogares que únicamente disponen de teléfono móvil).

*Fuente:* Estudios ICC (Índice de Confianza del Consumidor), Centro de Investigaciones Sociológicas ([www.cis.es](http://www.cis.es)).

## 3. FLASH SOCIAL. El funcionamiento de los servicios públicos no convence a más de la mitad de los ciudadanos

Los datos de la Encuesta "Calidad de los Servicios Públicos" del CIS, realizada en noviembre-diciembre de 2023, revelan que menos de la mitad de los españoles (45%) considera "muy" o "bastante" satisfactorio el funcionamiento de estos servicios, una proporción menor que la de quienes lo califican como "poco" o "nada" satisfactorio (53%) (gráfico 2).

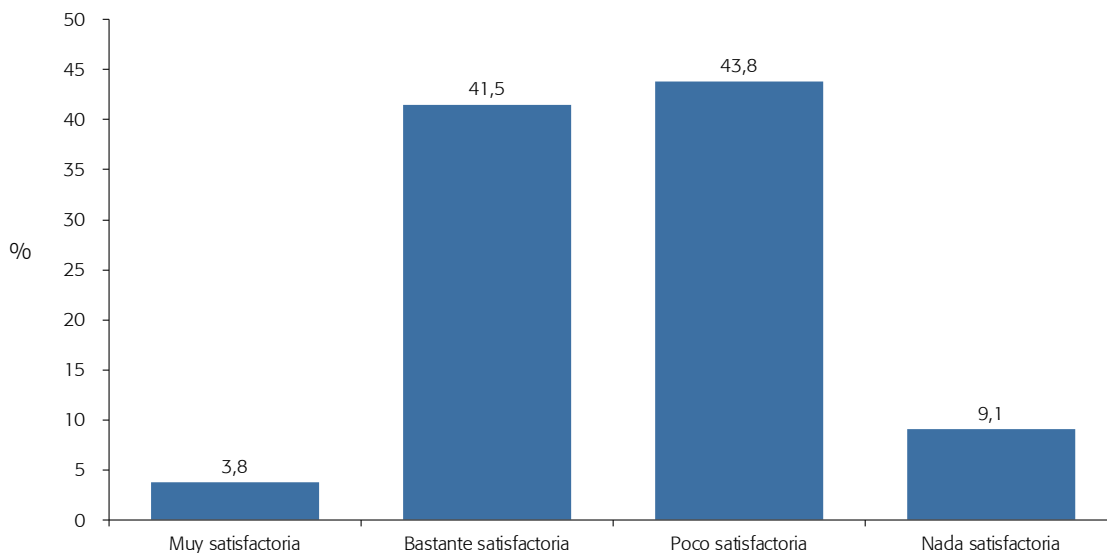
La edad influye ostensiblemente en la opinión sobre los servicios públicos. Los entrevistados entre 25 y 54 años se muestran menos satisfechos, en comparación con los grupos más jóvenes (18-24 años) y mayores (55 o más años) (gráfico 3). Probablemente los integrantes de este grupo de edad central perciben una mayor distancia entre los servicios a los que les gustaría tener acceso en esta etapa de desarrollo y consolidación profesional y familiar, y los servicios que efectivamente se encuentran a su disposición.

Con todo, llama especialmente la atención la importancia de la ideología en la configuración de la opinión sobre los servicios públicos. Las personas que se autoubican en la izquierda del espectro ideológico valoran mejor el funcionamiento de los servicios públicos (gráfico 4).

Cuando se solicita a todos los entrevistados la valoración de servicios específicos, se comprueban diferencias considerables en la opinión sobre estos. Los servicios peor valorados son los correspondientes a la administración de justicia; apenas una quinta parte de los entrevistados considera que funcionan "muy" o "bastante" satisfactoriamente. En cambio, los servicios que obtienen un mayor reconocimiento son los relacionados con la seguridad ciudadana (protección civil, policía y bomberos); a siete de cada diez entrevistados les parece que funcionan de una forma "muy" o "bastante" satisfactoria (gráfico 5).

Gráfico 2

## Satisfacción con el funcionamiento de los servicios públicos (España, 2023)



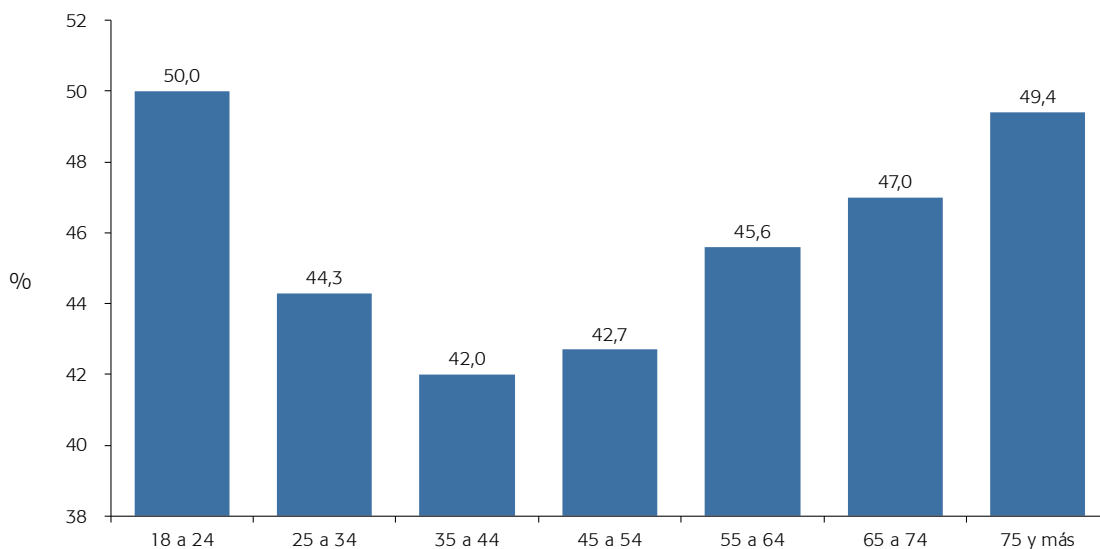
*Pregunta:* "Pensando en los servicios públicos, por su propia experiencia o por lo que tiene entendido, ¿diría Ud. que, en general, los servicios públicos funcionan de forma muy satisfactoria, bastante, poco o nada satisfactoria?".

*Fuente:* Encuesta Calidad de los Servicios Públicos XIV, CIS (14 de noviembre - 1 de diciembre de 2023).

106

Gráfico 3

## Satisfacción con el funcionamiento de los servicios públicos, por edad (España, 2023)

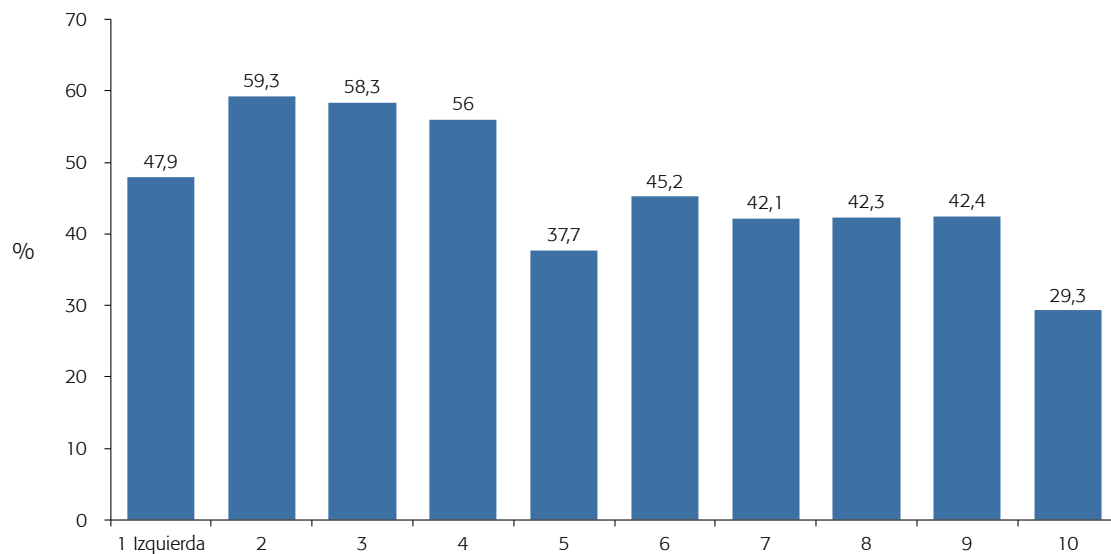


*Pregunta:* "Pensando en los servicios públicos, por su propia experiencia o por lo que tiene entendido, ¿diría Ud. que, en general, los servicios públicos funcionan de forma muy satisfactoria, bastante, poco o nada satisfactoria?".

*Fuente:* Encuesta Calidad de los Servicios Públicos XIV, CIS (14 de noviembre - 1 de diciembre de 2023).

Gráfico 4

## Satisfacción con el funcionamiento de los servicios públicos, por autoubicación ideológica (España, 2023)

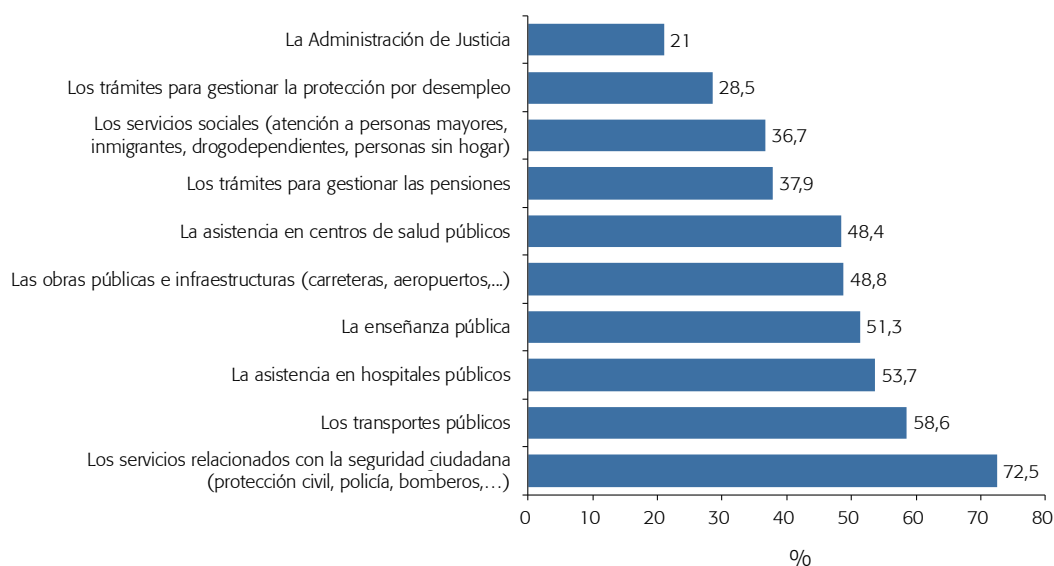


Pregunta: "Pensando en los servicios públicos, por su propia experiencia o por lo que tiene entendido, ¿diría Ud. que, en general, los servicios públicos funcionan de forma muy satisfactoria, bastante, poco o nada satisfactoria?"

Fuente: Encuesta Calidad de los Servicios Públicos XIV, CIS (14 de noviembre - 1 de diciembre de 2023).

Gráfico 5

## Satisfacción con el funcionamiento de distintos servicios públicos (España, 2023)



Pregunta: "Independientemente de que los utilice o no, ¿está Ud. muy satisfecho/a, bastante, poco o nada satisfecho/a con el funcionamiento de los siguientes servicios públicos?"

Fuente: Encuesta Calidad de los Servicios Públicos XIV, CIS (14 de noviembre - 1 de diciembre de 2023).