

Afiliación a la Seguridad Social y paro registrado Octubre 2023

Se confirma la desaceleración del empleo

El número de afiliados a la Seguridad Social se incrementó en octubre en 92.861, lo que equivale a un incremento de 5.077 una vez eliminada la estacionalidad, según las cifras de la Seguridad Social. Este modesto avance contrasta con las cifras registradas en los primeros cinco meses del año, con incrementos mensuales de en torno a los 90.000 afiliados de media (siempre en términos desestacionalizados).

El empleo descendió, una vez más, en la agricultura. Este sector acumula una caída interanual del 2,8%, que sigue a una caída del 3,3% en 2022. En industria, construcción y servicios, el número de afiliados creció (en términos desestacionalizados), si bien a ritmos claramente inferiores a los observados en la primera mitad del año. El sector de la educación concentró el grueso del crecimiento.

Continúa destacando el peso de los afiliados extranjeros entre los nuevos afiliados. El 31% de todo el crecimiento de la afiliación registrado desde diciembre de 2022 ha sido de extranjeros, cuando estos representan en torno al 12% del total de afiliados.

El paro registrado continúa en mínimos desde 2008

El número de desempleados registrados en octubre aumentó en 36.936, cifra muy inferior a lo que ha sido habitual históricamente en un mes de octubre, y que equivale a un descenso de 6.800. No obstante, la comparación histórica debe tener en cuenta el efecto de la conversión de contratos temporales en fijos discontinuos, que es especialmente acusada en un mes como octubre.

Se mantiene la tendencia de descenso en el número de contratos, tanto temporales como indefinidos. El porcentaje que los fijos suponen sobre el total ha descendido ligeramente y se sitúa en torno al 43% en cifras desestacionalizadas.

El gasto en prestaciones crece más que el número de beneficiarios

El número medio de beneficiarios de prestaciones por desempleo entre enero y septiembre fue un 0,8% superior al del mismo periodo del año anterior, mientras que el gasto es superior en un 6,2%. La tasa de cobertura desestacionalizada se mantiene, al igual que en los últimos meses, en torno al 68%, el nivel más elevado desde 2011.

Gráfico 1: Afiliados a la Seguridad Social
(miles, datos desestacionalizados)

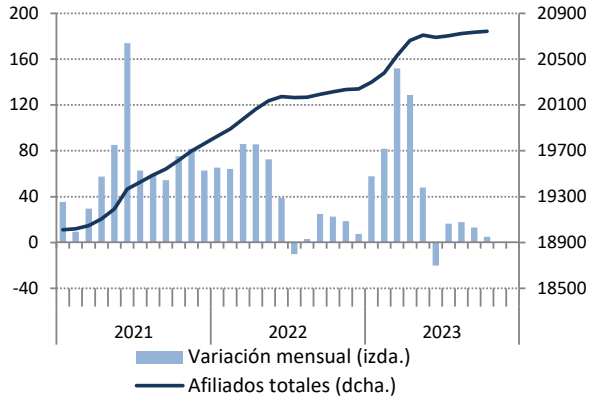
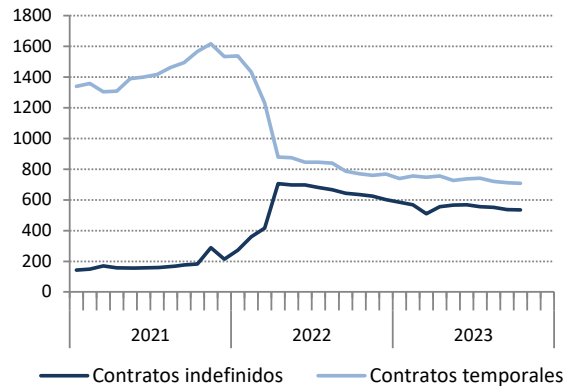


Gráfico 2: Contratación indefinida y temporal
(miles, datos desestacionalizados)



Fuente: Ministerio de Inclusión, Seguridad Social y Migraciones, Ministerio de Trabajo y Economía Social, y Funcas.

Gráfico 3: Desempleo registrado
(miles, datos desestacionalizados)

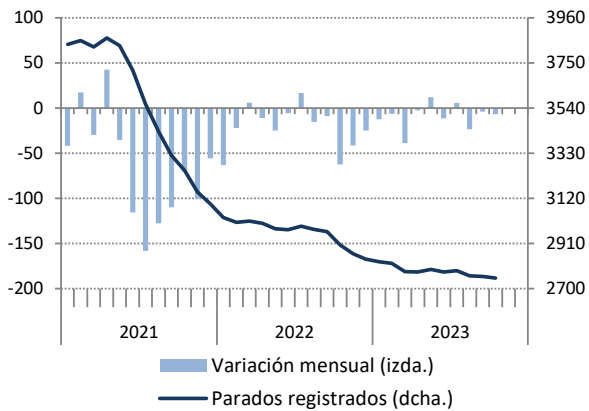
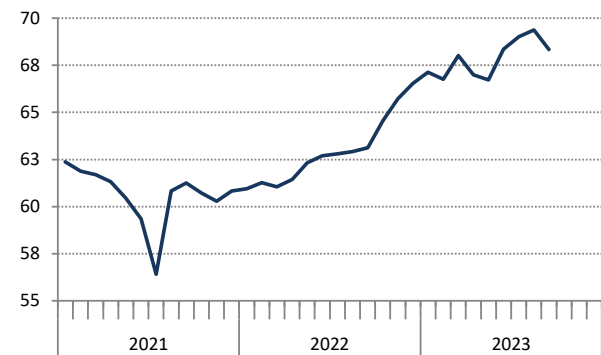


Gráfico 4: Tasa de cobertura prestaciones por desempleo
(%, datos desestacionalizados)



Fuente: Ministerio de Trabajo y Economía Social, y Funcas.