

1. INDICADORES SOCIALES

Cuadro 1

Población

	Población									
	Población total	Edad media	Población de 65 años o más (%)	Esperanza de vida al nacimiento (hombres)	Esperanza de vida al nacimiento (mujeres)	Tasa de dependencia	Tasa de dependencia mayores de 64 años	Nacidos en el extranjero (%)	Altas exteriores	Bajas exteriores de nacidos en España
2008	46.157.822	40,8	16,5	78,2	84,3	47,5	24,5	13,1	701.997	33.053
2010	47.021.031	41,1	16,9	79,1	85,1	48,6	25,0	14,0	441.051	39.211
2012	47.265.321	41,6	17,4	79,4	85,1	50,4	26,1	14,3	344.992	51.666
2014	46.771.341	42,1	18,1	80,1	85,7	51,6	27,4	13,4	368.170	66.803
2015	46.624.382	42,4	18,4	79,9	85,4	52,4	28,0	13,2	417.655	74.873
2016	46.557.008	42,7	18,6	80,3	85,8	52,9	28,4	13,2	492.600	71.508
2017	46.572.132	42,9	18,8	80,4	85,7	53,2	28,8	13,3	592.604	63.754
2018	46.722.980	43,1	19,1	80,5	85,9	53,6	29,3	13,7	715.255	56.745
2019	47.026.208	43,3	19,3	80,9	86,2	53,7	29,6	14,4	827.052	61.338
2020	47.450.795	43,6	19,4	79,6	85,1	53,5	29,8	15,2	523.618	41.708
2021	47.385.107	43,8	19,6	80,2	85,8	53,4	30,1	15,5	621.216	56.098
2022*	47.435.597	44,1	20,0			53,5	30,7	15,8		

Fuentes:

EPC

EPC

EPC

ID INE

ID INE

EPC

EPC

EPC

EVR

EVR

ID INE: Indicadores Demográficos INE, EPC: Estadística del Padrón Continuo, EVR: Estadística de Variaciones Residenciales.

Tasa de dependencia: población menor de 16 + población mayor de 64/ población mayor de 15 y menor de 65 años, en %.

Tasa de dependencia mayores de 64 años: población mayor de 64 años/población mayor de 15 y menor de 65 años, en %.

* Datos provisionales.

Cuadro 2

Hogares y familias

	Hogares			
	Número de hogares (miles)	Tamaño medio de los hogares	Hogares con una persona sola menor de 65 años (%)	Hogares con una persona sola de 65 o más años (%)
2008	16.742	2,71	12,0	10,2
2010	17.174	2,67	12,8	9,9
2012	17.434	2,63	13,7	9,9
2014	18.329	2,51	14,2	10,6
2015	18.376	2,54	14,6	10,7
2016	18.444	2,52	14,6	10,9
2017	18.512	2,52	14,2	11,4
2018	18.581	2,51	14,3	11,5
2019	18.697	2,52	14,9	11,2
2020	18.794	2,52	15,0	11,4
2021	18.919	2,50	15,6	11,0
2022*	19.060	2,49		

Fuentes:

EPA

EPA

EPF

EPF

	Nupcialidad					
	Tasa de nupcialidad (españoles)	Tasa de nupcialidad (extranjeros)	Tasa bruta de divorcios	Edad media al primer matrimonio, hombres	Edad media al primer matrimonio, mujeres	Matrimonios del mismo sexo (%)
2008	8,5	8,4	2,39	32,4	30,2	1,6
2010	7,2	7,9	2,21	33,2	31,0	1,9
2012	7,2	6,7	2,23	33,8	31,7	2,0
2014	6,9	6,5	2,17	34,4	32,3	2,1
2015	7,3	6,5	2,08	34,8	32,7	2,3
2016	7,5	6,8	2,08	35,0	32,9	2,5
2017	7,4	7,0	2,11	35,3	33,2	2,7
2018	7,1	6,6	2,04	35,6	33,4	2,9
2019	7,1	6,7	1,95	36,0	33,9	3,1
2020	3,8	4,1	1,63	37,1	34,9	3,5
2021	6,3	5,6				3,4

Fuentes:

ID INE

ID INE

ID INE

ID INE

ID INE

MNP

Cuadro 2 (continuación)

Hogares y familias

	Fecundidad					
	Edad media de las mujeres al primer hijo	Indicador coyuntural de fecundidad (españolas)	Indicador coyuntural de fecundidad (extranjeras)	Nacimientos de madre no casada (%)	Interrupción voluntaria del embarazo. Tasas por 1.000 mujeres (15-44 años)	Interrupciones voluntarias del embarazo de nacidas en España (%)
2008	29,3	1,36	1,83	33,2	11,8	55,6
2010	29,8	1,30	1,68	35,5	11,5	58,3
2012	30,3	1,27	1,56	39,0	12,0	61,5
2014	30,6	1,27	1,62	42,5	10,5	63,3
2015	30,7	1,28	1,66	44,4	10,4	65,3
2016	30,8	1,27	1,72	45,8	10,4	65,8
2017	30,9	1,25	1,71	46,8	10,5	66,1
2018	31,0	1,20	1,65	47,3	11,1	65,3
2019	31,1	1,17	1,59	48,4	11,5	64,1
2020	31,2	1,13	1,47	47,6	10,3	65,8
2021	31,6	1,16	1,38			

Fuentes: ID INE ID INE ID INE ID INE MSAN MSAN

EPA: Encuesta de Población Activa. EPF: Encuesta de Presupuestos Familiares. ID INE: Indicadores Demográficos INE. MNP: Movimiento Natural de la Población. MSAN: Ministerio de Sanidad, Servicios Sociales e Igualdad.

Tasa de nupcialidad: número de residentes en España que contraen matrimonio por cada 1.000 habitantes.

Tasa bruta de divorcios: divorcios por 1.000 habitantes.

Indicador coyuntural de fecundidad: número medio de hijos que tendría una mujer residente en España a lo largo de su vida fértil en caso de mantener la misma intensidad fecunda por edad que la observada en ese año.

■ Los datos se refieren al período enero-junio.

Cuadro 3

Educación

	Formación alcanzada (%)			
	Población de 16 o más años con educación primaria o menos	Población de 30 a 34 años con educación primaria o menos	Población de 16 o más años con educación universitaria	Población de 30 a 34 años con educación universitaria
2008	32,1	9,2	16,1	26,9
2010	30,6	8,6	17,0	27,7
2012	28,5	7,5	17,8	26,6
2014	24,4	6,1	27,2	42,3
2015	23,3	6,6	27,5	40,9
2016	22,4	6,6	28,1	40,7
2017	21,4	6,6	28,5	41,2
2018	20,5	6,4	29,2	42,4
2019	19,3	6,3	30,3	44,7
2020	17,7	6,1	31,3	44,8
2021	16,4	5,8	32,3	46,7
2022■	16,1	5,9	32,4	49,0

Fuentes EPA EPA EPA EPA

	Estudiantes matriculados en enseñanzas no obligatorias					Gasto en educación	
	Enseñanza Infantil	Bachillerato	Formación Profesional (grado medio o superior)	Universidad (1er y 2º ciclo y Grado)	Másteres Oficiales	Gasto público (miles de €)	Gasto público (% PIB)
2012	1.763.019	629.247	472.604	1.377.228	50.421	51.716	4,63
2010	1.872.829	672.213	555.580	1.445.392	104.844	53.099	4,91
2012	1.912.324	692.098	617.686	1.450.036	113.805	46.476	4,47
2014	1.840.008	690.738	652.846	1.364.023	142.156	44.846	4,32
2015	1.808.322	695.557	641.741	1.321.698	171.043	46.598	4,31
2016	1.780.377	687.595	652.471	1.303.252	190.143	47.579	4,25
2017	1.767.179	676.311	667.984	1.287.791	209.754	49.458	4,24
2018	1.750.579	667.287	675.971	1.290.455	217.840	50.807	4,23
2019	1.749.597	673.740	706.533	1.296.379	237.118	53.053	4,26
2020	1.622.098	687.084	772.417	1.336.009	247.251	55.266	4,93
2021	1.622.919	691.437	776.664	1.338.304	258.991		

Fuentes: MECD MECD MECD MECD MECD MECD MECD

EPA: Encuesta de Población Activa. MECD: Ministerio de Educación, Cultura y Deporte. El cambio en las magnitudes correspondientes a 2014 en los datos de la EPA se debe a un cambio en su metodología.

• Datos provisionales.

■ Los datos se refieren al período enero-junio.

Cuadro 4

Protección social: prestaciones económicas

	Prestaciones contributivas*						
	Desempleo	Seguridad Social					
		Jubilación		Incapacidad permanente		Viudedad	
Número	Número	Importe medio (€)	Número	Importe medio (€)	Número	Importe medio (€)	
2008	1.100.879	4.936.839	814	906.835	801	2.249.904	529
2010	1.471.826	5.140.554	884	933.730	850	2.290.090	572
2012	1.381.261	5.330.195	946	943.296	887	2.322.938	602
2014	1.059.799	5.558.964	1000	929.484	916	2.348.388	624
2015	838.392	5.641.908	1.021	931.668	923	2.353.257	631
2016	763.697	5.731.952	1.043	938.344	930	2.364.388	638
2017	726.575	5.826.123	1.063	947.130	936	2.360.395	646
2018	751.172	5.929.471	1.091	951.838	946	2.359.931	664
2019	807.614	6.038.326	1.138	957.500	975	2.361.620	712
2020	1.828.489	6.094.447	1.162	952.704	985	2.352.680	725
2021	922.856	6.165.349	1.190	949.765	994	2.353.987	740
2022	751.459■	6.240.196♦	1.252♦	951.903♦	1.035♦	2.350.951♦	777♦
Fuentes:	INEM	INSS	INSS	INSS	INSS	INSS	INSS

	Prestaciones no contributivas/asistenciales			
	Desempleo	Seguridad Social		Otras
		Jubilación	Invalidez	
Número	Número	Número	Número	
2008	646.186	265.314	199.410	63.626
2010	1.445.228	257.136	196.159	49.535
2012	1.327.027	251.549	194.876	36.310
2014	1.221.390	252.328	197.303	26.842
2015	1.102.529	253.838	198.891	23.643
2016	997.192	254.741	199.762	21.350
2017	902.193	256.187	199.120	19.019
2018	853.437	256.842	196.375	16.472
2019	912.384	259.570	193.122	14.997
2020	1.017.429	261.325	188.670	13.373
2021	969.412	262.177	184.378	11.892
2022■	890.397	264.936	181.303	10.855
Fuentes:	INEM	IMSSERSO	IMSSERSO	IMSSERSO

INEM: Instituto Nacional de Empleo. INSS: Instituto Nacional de la Seguridad Social. IMSSERSO: Instituto de Mayores y Servicios Sociales.

* No se incluyen los datos de prestaciones por orfandad y favor familiar..

■ Los datos se refieren al período enero-julio.

♦ Los datos se refieren al período enero-agosto.

Cuadro 5

Protección social: sanidad

	Gasto		Personal y recursos			
	Gasto público (% PIB)	Gasto público (millones de €)	Médicos en atención especializada (por 1000 hab.)	Médicos atención primaria (por 1000 personas asignadas)	Enfermeras/os en atención especializada (por 1000 hab.)	Enfermeras/os atención primaria (por 1000 personas asignadas)
2008	6,1	67.344	1,8	0,8	3,0	0,6
2010	6,6	71.136	1,8	0,8	3,2	0,6
2012	6,3	64.734	1,8	0,8	3,1	0,6
2014	6,2	63.507	1,8	0,8	3,1	0,7
2015	6,2	66.489	1,9	0,8	3,2	0,7
2016	6,1	67.724	1,9	0,8	3,3	0,6
2017	6,0	69.312	1,9	0,8	3,4	0,6
2018	6,0	72.157	2,0	0,8	3,5	0,7
2019	6,1	75.929	2,0	0,8	3,5	0,7
2020	7,6♦	85.383♦	2,0	0,8	3,7	0,7
Fuentes	Eurostat	Eurostat	INCLASNS	INCLASNS	INCLASNS	INCLASNS

Cuadro 5 (continuación)

Protección social: sanidad

	Satisfacción*		Tiempo en lista de espera (días)	
	Con el funcionamiento del sistema sanitario público	Con el conocimiento del historial y el seguimiento de sus problemas de salud por el médico de familia y el pediatra	Para intervenciones quirúrgicas no urgentes	Para primera consulta de especialista
2008	6,4	7,0	71	59
2010	6,6	7,3	65	53
2012	6,6	7,5	76	53
2014	6,3	7,5	87	65
2015	6,4	7,5	89	58
2016	6,6	7,6	115	72
2017	6,7	7,5	106	66
2018	6,6	7,5	129	96
2019			115	81
2020			148	99
2021			121	75
Fuente:	INCLASNS	INCLASNS	INCLASNS	INCLASNS

INCLASNS: Indicadores clave del Sistema Nacional del Salud.

* Media de la satisfacción de la población medida en una escala de 1 a 10, en la que 1 significa "totalmente insatisfactorio" y 10 "totalmente satisfactorio".

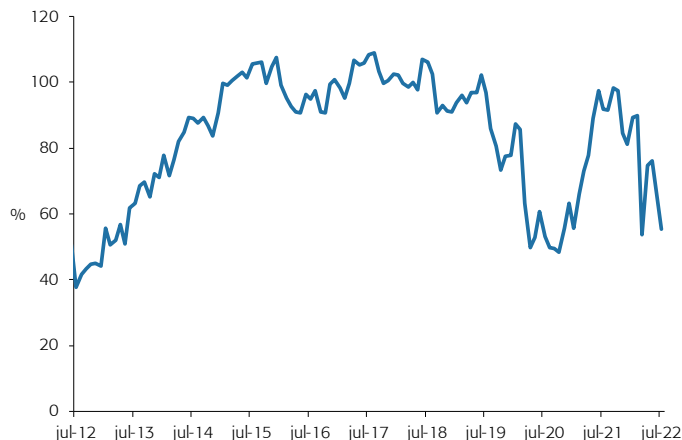
• Datos provisionales.

2. INDICADOR DE CONFIANZA DE LOS CONSUMIDORES (ICC)

Gráfico 1

Evolución del ICC (julio 2012-julio 2022)

Tras el repunte en primavera, el ICC ha caído abruptamente en el verano (junio y julio) hasta situarse en el nivel de marzo de 2022, cuando comenzó la guerra en Ucrania



Nota: El ICC se construye combinando dos indicadores parciales: el indicador de la situación actual (a partir de la valoración de la situación económica actual respecto a la de seis meses antes) y el indicador de expectativas (a partir de la situación económica esperada dentro de seis meses). La encuesta del ICC es mensual y telefónica. La muestra se compone de 3.000 entrevistados (aproximadamente dos tercios de ellos, con teléfono fijo —o fijo y móvil— y un tercio, únicamente con teléfono móvil).

Fuente: CIS (www.cis.es), encuestas mensuales "Índice de Confianza del Consumidor".

2. FLASH SOCIAL. Las familias cambian, la satisfacción familiar permanece

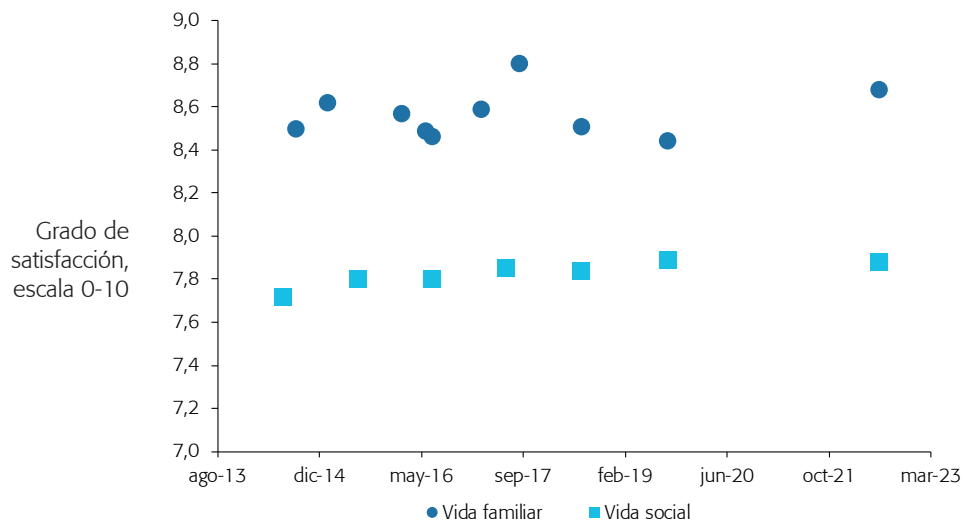
El descenso de los matrimonios y de la natalidad ha provocado que determinadas posiciones familiares se ocupen hoy en menor medida que antes. Hay menos esposas y esposos, pero también menos hijas e hijos, menos hermanas y hermanos, etc. Desde esta perspectiva, podría hablarse de un debilitamiento de la institución familiar. Sin embargo, la sociedad española continúa valorando muy positivamente la vida familiar. Así se desprende de las encuestas del Centro de Investigaciones Sociológicas (CIS) que preguntan por la satisfacción con diferentes aspectos de la vida, entre ellos, la familia y las relaciones en su seno (gráfico 2).

La valoración de la vida familiar muestra una considerable estabilidad en el tiempo y supera claramente las valoraciones de otras dimensiones de la vida por las que preguntan las encuestas del CIS. En julio de 2022, la vida familiar recibió una puntuación de 8,68 en una escala de 0 a 10, situándose por encima de la salud (7,93), la vida social (7,88) y el nivel de vida (7,37).

En todos los grupos de edad, la vida familiar aparece como el aspecto de la vida mejor valorado, alcanzando un máximo entre los 25 y 44 años (gráfico 3). Ese es curiosamente el tramo de edad en el que se suelen hacer efectivas las decisiones de traer hijos al mundo. Los más jóvenes (18-24 años) también manifiestan una alta valoración de la familia, pero, en su caso, coexiste con un aprecio elevado de la vida social. El sexo de los entrevistados también marca diferencias de interés: las mujeres valoran en mayor medida la vida familiar que los hombres, mientras que ellos valoran en mayor medida la vida social que las mujeres (gráfico 4). Ellas y ellos, no obstante, valoran la familia por encima de cualquier otro aspecto de sus vidas.

Gráfico 2

Satisfacción con la vida familiar y con la vida social (2014-2022)

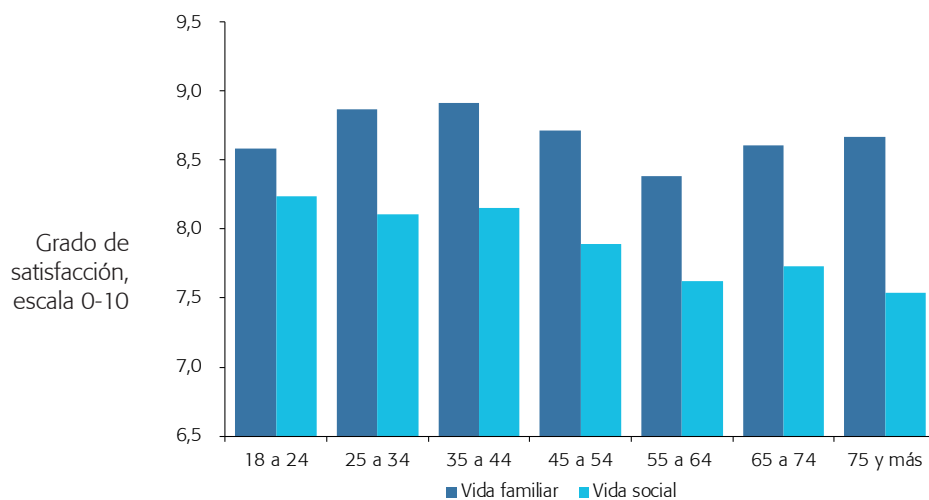


Preguntas: "¿En qué medida se siente Ud. satisfecho/a con cada uno de los siguientes aspectos de su vida? Utilice para valorarlos una escala que va de 0 a 10, en la que 0 significa 'completamente insatisfecho/a' y 10 'completamente satisfecho/a'".

Fuente: CIS (www.cis.es), estudios 3038, 3052, 3128, 3137, 3146, 3170, 3187, 3221, 3259 y 3374.

Gráfico 3

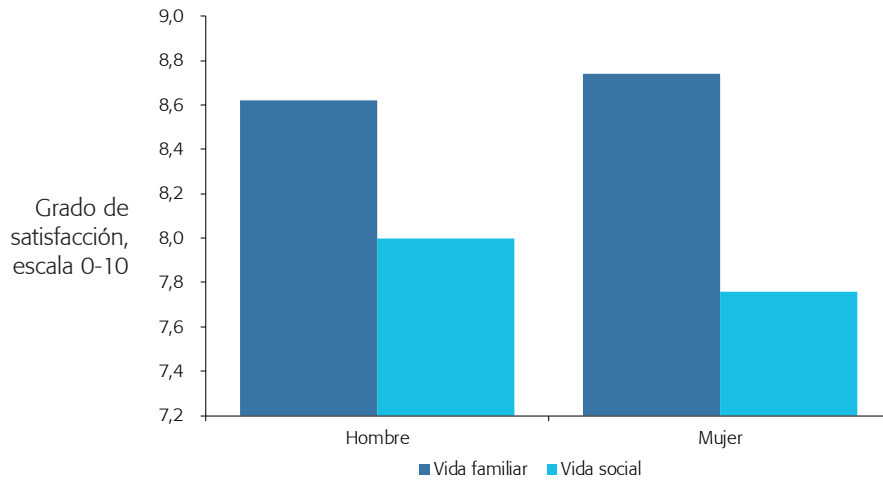
Satisfacción con la vida familiar y con la vida social, por edad (julio 2022)



Preguntas: "¿En qué medida se siente Ud. satisfecho/a con cada uno de los siguientes aspectos de su vida? Utilice para valorarlos una escala que va de 0 a 10, en la que 0 significa 'completamente insatisfecho/a' y 10 'completamente satisfecho/a'".

Fuente: CIS (www.cis.es), estudio 3374.

Gráfico 4

Satisfacción con la vida familiar y con la vida social, por sexo (julio 2022)

Preguntas: "¿En qué medida se siente Ud. satisfecho/a con cada uno de los siguientes aspectos de su vida? Utilice para valorarlos una escala que va de 0 a 10, en la que 0 significa 'completamente insatisfecho/a' y 10 'completamente satisfecho/a'".

Fuente: CIS (www.cis.es), estudio 3374.

