

Resumen

Utilizando una encuesta *online* llevada a cabo en mayo de 2020, encuentro que los individuos en hogares de más renta expresan una mayor preferencia por subir los impuestos y son más proclives a expresar una opinión positiva sobre ellos. Esta correlación se mantiene incluso al controlar por una serie de importantes factores sociodemográficos y políticos. Además, los individuos varones, de más edad, mayor nivel educativo, votantes de izquierdas y, muy especialmente, aquellos con más confianza en el sistema político expresan una mayor preferencia por subir los impuestos.

Palabras clave: instituciones, confianza, impuestos, economía política, COVID-19.

Abstract

Using an online survey carried out in May 2020, I find that individuals in higher income households express a greater preference for raising taxes and are more likely to express a positive opinion about them. This correlation holds even when controlling for a number of important sociodemographic and political factors. In addition, male, older, more educated, and left-leaning individuals, and, especially, those with more trust in the political system, express a greater preference for raising taxes.

Keywords: institutions, trust, taxes, political economy, COVID-19.

JEL classification: D70, H10, H20, H30, H50, H60.

¿MÁS O MENOS IMPUESTOS? RENTA, CONFIANZA EN LAS INSTITUCIONES Y PREFERENCIAS IMPOSITIVAS

Carlos SANZ (*)

Banco de España

I. INTRODUCCIÓN

¿QUÉ factores determinan el tamaño del sector público de un país? ¿Cuáles son las preferencias de los ciudadanos a este respecto? Estas preguntas han atraído la atención de la literatura económica desde hace décadas y han cobrado especial relevancia tras la pandemia de la COVID-19 y el consiguiente aumento de los déficits públicos. Por ejemplo, según datos de la Intervención General de la Administración del Estado, el gasto público en España en 2020 alcanzó el 52,3 por 100 del PIB, una subida de 10,2 puntos porcentuales respecto a 2019.

En este artículo, se aporta nueva evidencia sobre las preferencias de la población española sobre el tamaño del sector público, basándose en los datos obtenidos en una encuesta *online* llevada a cabo con Mónica Martínez-Bravo (CEMFI) en colaboración con la empresa de datos YouGov (1). Más en concreto, se estudian las preferencias de los individuos sobre los impuestos y qué factores económicos, sociodemográficos y políticos explican dichas preferencias.

En primer lugar, y de manera un tanto sorprendente, se documenta que los individuos que viven en hogares de más

renta expresan una mayor preferencia por subir los impuestos y son más proclives a expresar una opinión positiva sobre ellos. En la medida en que puede esperarse que mayores impuestos se asocien a más redistribución, este hallazgo es contrario a los supuestos teóricos de los modelos clásicos de economía política (Meltzer y Richard, 1981). En segundo lugar, se estudia qué otros factores sociodemográficos y políticos correlacionan con las preferencias impositivas de los ciudadanos. Encontramos que los hombres y las personas de más edad y más nivel educativo, así como los votantes de izquierdas (PSOE y UP) expresan una mayor preferencia por subir los impuestos. Las diferencias por nivel de ingresos en las preferencias impositivas, no obstante, se mantienen aun después de tener en cuenta todos estos factores. Por último, nos encontramos que una variable clave para explicar las preferencias impositivas es la confianza en las instituciones públicas y el sistema político: las personas con más confianza expresan una mayor preferencia por subir los impuestos y son más proclives a mencionar opiniones positivas sobre los mismos. Esta correlación es cuantitativamente importante, estadísticamente significativa y está presente después de controlar por el resto de factores de renta, sociodemográficos y políticos.

Este artículo contribuye a la literatura que estudia los determinantes del tamaño del sector público. El clásico modelo del votante mediano predice que una mayor desigualdad debería llevar a más impuestos y mayor redistribución (Meltzer y Richard, 1981). Intuitivamente, dado que el votante mediano es más pobre (antes de impuestos) que la media, esto dará lugar a más impuestos y redistribución. Aumentos de la desigualdad (normalmente asociados a una mayor diferencia entre la media y la mediana) conducirán de este modo a un mayor nivel de impuestos. Un supuesto clave de estos modelos es que los individuos votan de acuerdo con su propio interés y que este depende exclusivamente de la renta. De este modo, el modelo supone que los individuos más ricos votarán en favor de menores impuestos que los pobres, contrariamente a la evidencia que el presente artículo presenta para España (2).

La literatura posterior a Meltzer y Richard (1981) ha intentado analizar la relación predicha por el modelo de que mayor desigualdad antes de impuestos debería llevar a mayor redistribución. Alesina y Glaeser (2004) encuentran una correlación negativa entre desigualdad de mercado y redistribución, en un análisis de diferencias entre países desarrollados. Kenworthy y McCall (2008) estudian la evolución temporal dentro de ocho países de la OCDE y tampoco encuentran apoyo para el modelo de Meltzer y Richard (1981). Una posible explicación podría ser que, aunque no se observe una correlación positiva entre desigualdad de mercado y redistribución, esto sea debido a un fallo del sistema político y

no a la preferencia de los votantes. Sin embargo, Kenworthy y McCall (2008) tampoco encuentran una correlación entre aumentos de la desigualdad y las preferencias por redistribución declaradas por los ciudadanos en encuestas.

Estos resultados no implican que el mecanismo de Meltzer y Richard (1981) no esté en juego, pero sí que debe haber otros factores más importantes que hagan que la correlación no sea la esperada. Por este motivo, más recientemente la literatura ha propuesto nuevas teorías sobre los determinantes de la redistribución (ver Alesina y Giuliano, 2011, para una revisión de la literatura). En este sentido, se ha encontrado que el nivel de redistribución depende de las creencias de los individuos sobre la justicia de la distribución de rentas de mercado. Teóricamente, esta posibilidad ha sido desarrollada por Piketty (1995) y Benabou y Tirole (2006), entre otros. Empíricamente, Alesina y La Ferrara (2005), Alesina y Giuliano (2011), y Fong (2001) encuentran, respectivamente, que las creencias sobre la movilidad de la renta en el futuro, experiencias pasadas de mala fortuna y las creencias sobre la igualdad de oportunidades predicen las preferencias sobre redistribución. Finalmente, y muy relacionado con el presente artículo, hay evidencia de que la confianza de los individuos en las herramientas redistributivas de la política económica influye en las preferencias sobre redistribución. En este sentido, Kuziemko *et al.* (2015) encuentran que dar información detallada sobre la desigualdad de renta afecta significativamente a la preocupación por la desigualdad, pero apenas afecta a

las preferencias sobre impuestos y transferencias (con la notable excepción del impuesto de sucesiones o *estate tax*). Encuentran que esto se debe a la falta de confianza en el Gobierno y en la desconexión percibida entre los problemas sociales y las políticas públicas dirigidas a abordarlas (3).

El presente artículo contribuye también a la literatura que estudia la relevancia de la confianza en las instituciones. Existe considerable evidencia de que la confianza es crucial para el desarrollo económico y el buen funcionamiento institucional (ver, por ejemplo, Algan y Cahuc [2010], y Acemoglu *et al.* [2020]; ver también la revisión de esta literatura de Sorribas-Navarro [2021], en este mismo monográfico). Los resultados del presente artículo apuntan también a una fuerte correlación de la confianza en el sistema político y las instituciones con las preferencias con el tamaño del sector público (4).

El enfoque del artículo es fundamentalmente descriptivo; es decir, describe las variables de interés y estudia qué relaciones tienen entre sí, aunque sin identificar efectos causales. El análisis descriptivo es una etapa necesaria en cualquier análisis científico, ya que facilita la comprensión de las asociaciones existentes entre las distintas variables y sirve como motivación y generador de ideas para posteriores análisis causales.

El resto del artículo se organiza de la siguiente manera. La sección segunda describe la encuesta y los datos utilizados. La tercera sección presenta los resultados. La sección cuarta concluye el artículo, sugiriendo nuevas líneas de investigación.

II. DATOS

1. Descripción de la encuesta

Los datos analizados en este trabajo se han obtenido a partir de dos olas de una encuesta *online* realizada durante los meses de mayo y noviembre de 2020. Se entrevistó a personas mayores de 18 años residentes en España. El trabajo de campo fue llevado a cabo por la empresa YouGov, que dispone de un panel de conveniencia de más de 50.000 personas, a las que se da un incentivo monetario para contestar una serie de encuestas. El muestreo de la primera ola se diseñó para tener una muestra que replique la estructura de la población española por edad, género, región (área Nielsen) y nivel educativo (5). Todos los individuos que completaron la primera ola volvieron a ser contactados para la segunda, respondiendo a la segunda un 65 por 100 de los inicialmente entrevistados. Dado que no se encuentran apenas diferencias entre los resultados de la primera ola y la segunda, el presente artículo se centra en la primera ola (6). En concreto, la muestra utilizada comprende 4.566 personas que completaron el cuestionario de la primera ola y proporcionaron información de todas las variables utilizadas (descritas en la siguiente sección). YouGov proporciona pesos obtenidos por el *Random Iterative Method* que calibran a las distribuciones marginales de edad, género, región y nivel educativo de la población. Se utilizan estos pesos en todos los análisis del artículo. Los resultados son muy similares si los pesos no se utilizan (7).

2. Variables y descriptivos

En esta sección se describen los datos utilizados en el presente trabajo.

Variables dependientes. Las variables dependientes se construyen a partir de dos preguntas. En la primera de ellas, se pide a los encuestados que indiquen su preferencia por los impuestos en una escala del 0 al 10, donde 0 es «bajar impuestos» y 10 «subir impuestos» (8). El cuadro n.º 1, que muestra los estadísticos descriptivos de las variables utilizadas en el presente artículo, indica que los individuos se colocan, de media, en un 3.90.

En la segunda pregunta, se pide a los encuestados indicar cuál o cuáles de las siguientes frases reflejan mejor su opinión sobre los impuestos, permitiéndose seleccionar más de una respuesta de entre las siguientes:

1. «Los impuestos son un medio para redistribuir mejor la riqueza en la sociedad».

2. «Los impuestos son necesarios para que el Estado pueda prestar servicios públicos».

3. «Lo que pagamos en impuestos no se corresponde con los servicios públicos que recibimos, por culpa de la corrupción».

CUADRO N.º 1

ESTADÍSTICOS DESCRIPTIVOS

	MEDIA	MÍN	MÁX	SD	CONTADOR
Preferencias impositivas					
Subir impuestos (0-10)	3,90	0,00	10,00	2,74	4.566
Necesarios redistribucion	0,21	0,00	1,00	0,41	4.566
Necesarios bienes públicos	0,49	0,00	1,00	0,50	4.566
Despilfarro	0,56	0,00	1,00	0,50	4.566
Mejor en manos privadas	0,17	0,00	1,00	0,38	4.566
Opinión positiva	0,35	0,00	1,00	0,48	4.566
Opinión negativa	0,44	0,00	1,00	0,50	4.566
Opinión mixta	0,21	0,00	1,00	0,41	4.566
Variables sociodemográficas					
Ingresos	2.599,28	0,00	24.000,00	2.152,69	4.566
Mujer	0,51	0,00	1,00	0,50	4.566
Edad <31	0,16	0,00	1,00	0,37	4.566
Edad [31,65]	0,74	0,00	1,00	0,44	4.566
Edad >65	0,10	0,00	1,00	0,30	4.566
Educ, Primaria o menos	0,17	0,00	1,00	0,38	4.566
Educ, Secundaria	0,28	0,00	1,00	0,45	4.566
Educ, Bachillerato	0,14	0,00	1,00	0,35	4.566
Educ, FP	0,08	0,00	1,00	0,27	4.566
Educ, Superior	0,32	0,00	1,00	0,47	4.566
Variables sociodemográficas					
Voto PSOE	0,19	0,00	1,00	0,39	4.566
Voto PP	0,09	0,00	1,00	0,29	4.566
Voto VOX	0,09	0,00	1,00	0,28	4.566
Voto UP	0,13	0,00	1,00	0,34	4.566
Voto Cs	0,05	0,00	1,00	0,22	4.566
Voto otro	0,44	0,00	1,00	0,50	4.566
Confianza (0-10)	4,16	0,00	10,00	2,92	4.566

Fuente: Estadísticos calculados usando pesos muestrales.

4. «El dinero que el Estado recauda con los impuestos estaría mejor en los bolsillos de los ciudadanos».

El objetivo de esta pregunta es inferir las actitudes positivas o negativas de los encuestados hacia los impuestos. A partir de ella, se generan siete variables. Las cuatro primeras, *Necesarios Redistribución*, *Necesarios Bienes Públicos*, *Despilfarro* y *Mejor en Manos Privadas*, son variables dicotómicas que toman el valor 1 si el encuestado selecciona la opción correspondiente y 0 si no lo hace. Las tres últimas, *Opinión Positiva*, *Opinión Negativa* y *Opinión Mixta* son variables dicotómicas que agregan la información de las cuatro anteriores: *Opinión Positiva* toma el valor 1 si el encuestado selecciona al menos una de las respuestas positivas (es decir, las opciones 1 o 2) y no selecciona ninguna de las respuestas negativas (es decir, ni la opción 3 ni la 4), y 0 en caso contrario. *Opinión Negativa* toma el valor 1 si el encuestado selecciona al menos una de las respuestas negativas sobre los impuestos y no selecciona ninguna de las respuestas positivas, y 0 en caso contrario. *Opinión Mixta* toma el valor 1 en el resto de los casos; es decir, si el encuestado selecciona opciones tanto positivas como negativas.

Como se desprende del cuadro n.º 1, las respuestas que más eligen los encuestados son la 3 (lo que pagamos no se corresponde con los servicios públicos), que es elegida por el 56 por 100 de los encuestados, y la 2 (los impuestos son necesarios para proveer servicios públicos), que es elegida por el 49 por 100 de los encuestados. Por debajo quedan la opción 1 (los impuestos son necesarios para redistribuir

renta) y la 4 (el dinero recaudado estaría mejor en manos de los ciudadanos), que son seleccionadas por el 21 por 100 y el 17 por 100, respectivamente.

Variables explicativas. Como variables explicativas, considero, en primer lugar, los ingresos mensuales medios per cápita del hogar en el que reside el encuestado en 2019 (9). En media, los encuestados viven en un hogar que obtiene unos ingresos mensuales de 2.599 euros per cápita, como puede verse en el cuadro n.º 1. En el análisis empírico, divido esta variable por quintiles en cinco variables dicotómicas.

En segundo lugar, se consideran variables sociodemográficas de género, edad (dividida en tres categorías: menores de 31 años, entre 31 y 65 años y mayores de 65 años) y nivel educativo (en cinco categorías: primaria o no disponible; secundaria; bachillerato; FP y superior).

En tercer lugar, se considera, como variables políticas, la intención de voto a los cinco grandes partidos: PSOE, PP, VOX, UP y Cs. La variable *Voto Otros* incluye votar tanto al resto de opciones como la abstención como el preferir no contestar a la pregunta. El cuadro n.º 1 muestra que el voto al PP está probablemente infrarrepresentado, lo que es común en las encuestas de intención de voto (Cabrera-Álvarez y Escobar, 2019). Los resultados del presente artículo son, en todo caso, similares si se utilizan variables de simpatía en lugar de intención de voto directa. También se toma en cuenta la autoubicación ideológica en una escala del 0 (izquierda) al 10 (derecha). Sin embargo, esta variable no es significativa ni afecta a los resultados una vez se in-

cluyen las variables de voto, por lo que se excluye de los resultados que se presentan.

Finalmente, se estima la confianza en el sistema político. La variable *Confianza* se genera a partir de la siguiente pregunta: «En una escala del 0 al 10, donde 0 es muy baja y 10 es muy alta, ¿cómo valorarías la capacidad del sistema político de proporcionar soluciones a los principales problemas de los ciudadanos?». Otras preguntas sobre confianza en instituciones concretas (confianza en el Gobierno central, en los Gobiernos autonómicos o en los diputados) dan lugar a resultados muy similares.

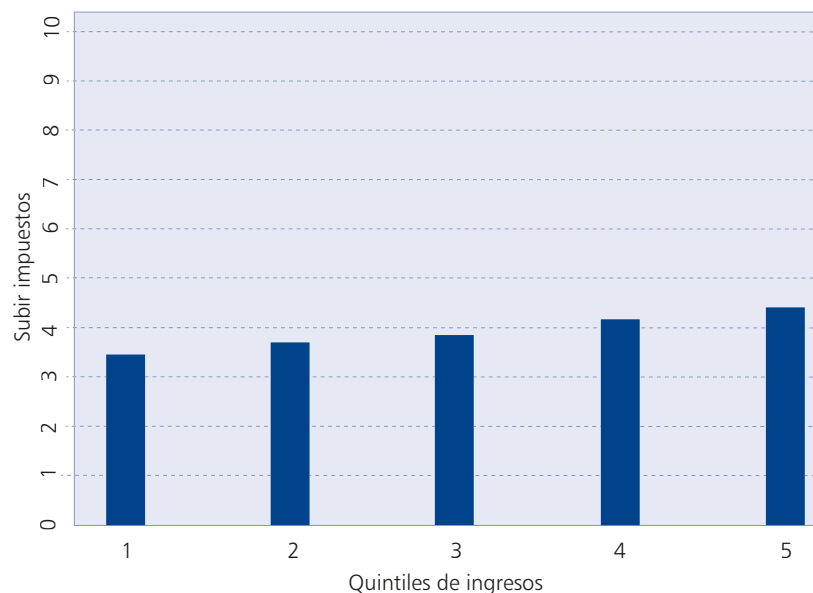
III. RESULTADOS

1. Impuestos e ingresos: análisis gráfico

Comenzamos viendo la relación entre ingresos y preferencias impositivas. El gráfico 1 muestra, para cada quintil de ingresos del hogar, la preferencia media sobre subir o bajar impuestos, donde 0 es bajarlos y 10 es subirlos. Como puede apreciarse, existe un gradiente positivo por ingresos: los individuos residentes en hogares más ricos tienen una mayor preferencia por subir impuestos. En la sección 3.2 se estudiará la significatividad estadística y las magnitudes en el marco de una regresión de mínimos cuadrados.

El gráfico 2 presenta las respuestas dadas por los encuestados cuando se les pregunta por su opinión sobre los impuestos. Se observa un gradiente por renta en tres de las cuatro respuestas: los individuos en hogares más ricos son más propensos a mencionar que los impuestos

GRÁFICO 1
PREFERENCIA POR SUBIR LOS IMPUESTOS, POR INGRESOS



Notas: Las barras muestran la preferencia media, del 0 al 10, sobre subir impuestos (10) o bajarlos (0). Los encuestados se agrupan en cinco quintiles de acuerdo con sus ingresos familiares per cápita en 2019. El quintil 1 es el quintil más pobre y el 5, el más rico.

Fuente: Elaboración propia.

son un medio para redistribuir mejor la riqueza en la sociedad (gráfico 2a) y necesarios para que el Estado pueda prestar servicios públicos (gráfico 2b), y menos propensos a contestar que el dinero que el Estado recauda con los impuestos estaría mejor en los bolsillos de los ciudadanos (gráfico 2d). No se observa un claro gradiente por ingresos en la propensión a contestar que lo que pagamos en impuestos no se corresponde con los servicios públicos que recibimos (gráfico 2c).

El gráfico 3 muestra los resultados tras agregar las cuatro respuestas anteriores. El gráfico 3a muestra que la probabilidad de dar una opinión positiva sobre los impuestos (y ninguna negativa) aumenta con los ingresos. El gráfico 3b muestra que la probabilidad de dar una opinión

negativa sobre los impuestos (y ninguna positiva) disminuye con los ingresos. Esto sugiere que los individuos más ricos tienen una visión más positiva de los impuestos que los más pobres.

2. Impuestos y otras características: análisis de regresión

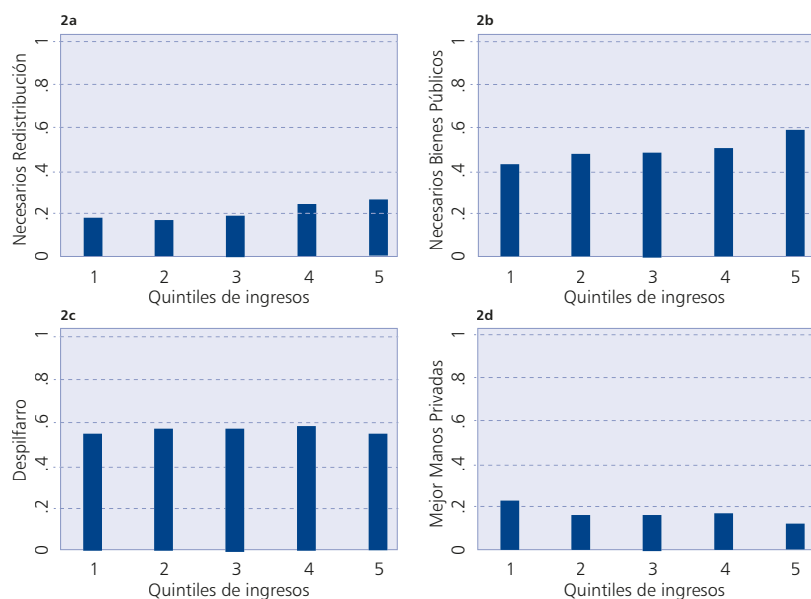
A continuación, se analiza en un marco de regresión múltiple la correlación entre las opiniones hacia los impuestos y un conjunto de variables sociodemográficas, políticas y de confianza en las instituciones, además de las variables de ingresos exploradas en la subsección anterior. El objetivo de este análisis es doble. En primer lugar, analizar si la correlación positiva entre ingresos y actitudes hacia los impuestos se

mantiene al controlar por otros factores relevantes. En segundo lugar, determinar qué otros factores, además de los ingresos, están correlacionados con las actitudes hacia los impuestos.

La primera columna del cuadro n.º 2 muestra los resultados de la regresión de *Subir Impuestos* sobre los cinco quintiles de ingresos. Es decir, los coeficientes se corresponden con las barras representadas en el gráfico 1. Los resultados indican que la preferencia por subir impuestos aumenta por quintil de forma aproximadamente lineal. Los coeficientes son cuantitativamente grandes: por ejemplo, los individuos en el quintil más rico dan una preferencia sobre impuestos casi un punto (sobre diez) más alta que los individuos en el quintil más pobre. Las diferencias son estadísticamente significativas para los quintiles 3, 4 y 5.

La segunda columna añade las variables sociodemográficas. Las mujeres tienen una preferencia significativamente menor por subir impuestos que los hombres: 0,26 puntos (en una escala 0-10). Respecto a los jóvenes (<31 años), los individuos de edad media (de 31 a 65 años) no muestran una diferencia significativa, mientras que los mayores (>65 años) tienen una mayor preferencia por aumentar los impuestos. La diferencia es cuantitativamente relevante: 0,57 puntos (en la escala 0-10). También hay diferencias significativas por nivel educativo: los resultados indican que los individuos con menos educación (menos de secundaria) tienen una menor preferencia por subir los impuestos. Por ejemplo, en relación con este grupo, las personas con educación superior dan una preferen-

GRÁFICO 2
OPINIONES SOBRE LOS IMPUESTOS, POR INGRESOS



Notas: Las barras muestran la proporción de encuestados que contestan «Los impuestos son un medio para redistribuir mejor la riqueza en la sociedad» (gráfico 2a), «Los impuestos son necesarios para que el Estado pueda prestar servicios públicos» (gráfico 2b), «Lo que pagamos en impuestos no se corresponde con los servicios públicos que recibimos, por culpa de la corrupción» (gráfico 2c), «El dinero que el Estado recauda con los impuestos estaría mejor en los bolsillos de los ciudadanos» (gráfico 2d). Los encuestados se agrupan en cinco quintiles de acuerdo con sus ingresos familiares per cápita en 2019. El quintil 1 es el quintil más pobre y el 5, el más rico.

Fuente: Elaboración propia.

cia por 0,46 puntos mayor por subir impuestos. No obstante, aunque estadísticamente significativas y cuantitativamente importantes, estas variables solo explican alrededor del 2 por 100 de la variación en las preferencias impositivas ($R^2=0,02$). Las variables de ingresos se reducen algo al controlar por las variables sociodemográficas, pero siguen siendo significativas.

También merece la pena señalar que controlar por la comunidad autónoma de residencia mediante efectos fijos (resultados no mostrados) no afecta ninguna de las correlaciones anteriores. Asimismo, tampoco se observan grandes diferencias

entre comunidades autónomas una vez se ha controlado por el resto de factores, aunque las estimaciones de estas diferencias no son muy precisas debido a la falta de tamaño muestral.

La tercera columna añade las variables de intención de voto. Respecto a la variable omitida, que es el voto al PSOE, los votantes de UP tienen una preferencia 0,63 puntos (sobre 10) mayor por subir los impuestos, mientras que los de Cs, PP y VOX tienen una preferencia 1,24, 2,17 y 2,79 puntos menor, respectivamente (10). Estas variables son cuantitativa y estadísticamente significativas y además tienen un considerable valor explicati-

vo: hacen subir el R^2 de ,02 a ,16. Las variables de ingresos y sociodemográficas se mantienen similares tras incluirse los controles de voto.

Por último, la cuarta columna introduce la confianza en el sistema político. El coeficiente estimado es grande: un aumento de un punto (sobre 10) en la confianza en el sistema político correlaciona con un aumento de 0,29 puntos (sobre 10) en la preferencia por subir los impuestos. Esta variable es estadísticamente significativa y aumenta el poder explicativo de 0,16 a 0,24. La correlación de la variable dependiente, con el resto de variables consideradas (ingresos, sociodemográficas, políticas) se mantiene, en líneas generales, similar tras controlar por la confianza.

El gráfico 4 representa gráficamente estos resultados, mostrando los coeficientes de la regresión de la preferencia por subir impuestos sobre las distintas variables analizadas. Con el fin de poder comparar las magnitudes, todas las variables explicativas se han estandarizado, de tal manera que los coeficientes indican el efecto de aumentar las correspondientes variables independientes en una desviación estándar. El gráfico pone de relieve que la confianza en el sistema político correlaciona fuertemente con la preferencia por subir impuestos, seguida de las variables de intención de voto.

Los cuadros 3 y 4 muestran los resultados de regresiones análogas a las comentadas hasta ahora, pero en las que la variable dependiente es dar una opinión positiva (cuadro n.º 3) o negativa (cuadro n.º 4) sobre los impuestos. En líneas genera-

CUADRO N.º 2

PREFERENCIAS POR SUBIR IMPUESTOS

	(1) SUBIR IMPUESTOS	(2) SUBIR IMPUESTOS	(3) SUBIR IMPUESTOS	(4) SUBIR IMPUESTOS
Quintil 2	0,24 (0,16)	0,17 (0,16)	0,11 (0,15)	0,18 (0,15)
Quintil 3	0,39*** (0,15)	0,29* (0,15)	0,27* (0,15)	0,44*** (0,14)
Quintil 4	0,72*** (0,16)	0,57*** (0,17)	0,52*** (0,16)	0,62*** (0,15)
Quintil 5	0,96*** (0,17)	0,77*** (0,18)	0,63*** (0,16)	0,75*** (0,16)
Mujer		-0,26** (0,11)	-0,36*** (0,10)	-0,45*** (0,09)
Edad [31,65]		0,05 (0,13)	0,11 (0,12)	0,16 (0,12)
Edad >65		0,57** (0,22)	0,75*** (0,20)	0,72*** (0,18)
Secundaria		0,37** (0,16)	0,24* (0,15)	0,12 (0,14)
Bachillerato		0,34* (0,18)	0,32* (0,17)	0,14 (0,16)
FP		0,31 (0,20)	0,30 (0,19)	0,13 (0,18)
Superior		0,46*** (0,15)	0,54*** (0,14)	0,40*** (0,13)
Voto UP			0,63*** (0,19)	0,70*** (0,19)
Voto Cs			-1,24*** (0,20)	-0,51*** (0,18)
Voto PP			-2,17*** (0,18)	-1,21*** (0,18)
Voto VOX			-2,79*** (0,18)	-1,63*** (0,19)
Voto Otro			-1,50*** (0,13)	-0,69*** (0,13)
Confianza				0,29*** (0,02)
N	4.566	4.566	4.566	4.566
R2	0,02	0,02	0,16	0,24

Notas: Cada columna muestra los resultados de una regresión de mínimos cuadrados ordinarios de la variable *Subir Impuestos* sobre las variables indicadas en las filas. * $p < 0,10$. ** $p < 0,05$. *** $p < 0,01$. Errores estándar robustos entre paréntesis. Pesos muestrales utilizados.

IV. CONCLUSIONES

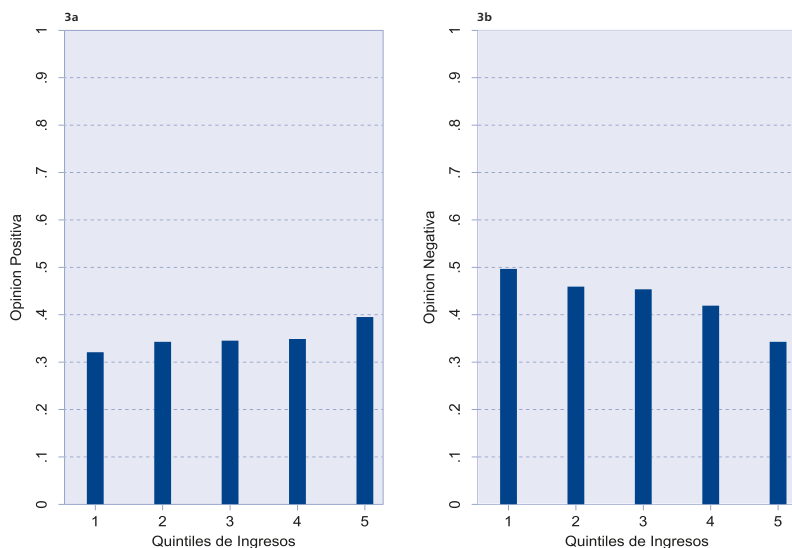
En este artículo han sido analizadas las preferencias de los españoles sobre el nivel impositivo a través de una encuesta *online* llevada a cabo tras el comienzo de la pandemia de COVID-19. De manera quizá un tanto sorprendente, los individuos de mayor renta expresan una mayor preferencia por aumentar impuestos, incluso después de controlar por una serie de factores sociodemográficos y políticos. Asimismo, los hombres y las personas de más edad y más nivel educativo, y los votantes de izquierdas expresan una mayor preferencia por subir los impuestos. Por último, una mayor confianza en el sistema político está fuertemente asociada a una mayor preferencia por subir los impuestos y a mencionar opiniones positivas sobre los mismos aun después de controlar por el resto de factores económicos, sociodemográficos y políticos.

Resulta interesante comparar estos resultados con los de Gethin, Martínez-Toledano y Piketty (2021). Estos autores muestran, usando datos electorales de 21 democracias occidentales, que la educación está positivamente correlacionada con votar a partidos de izquierdas (a diferencia de lo que ocurría en los años cincuenta o sesenta del pasado siglo) mientras que la renta correlaciona con votar más a partidos de derechas, al igual que en el pasado. Sin embargo, los resultados son algo distintos para España, donde los votantes más educados (así como los de más renta) siguen votando más a la derecha (si bien esta asociación es menor que en décadas anteriores). Sin embargo, los resultados del presente artículo indican que la renta y la educación

les, los resultados son similares a los obtenidos para la variable *Subir Impuestos*. Los individuos que viven en hogares de mayor renta son más (menos) propensos a dar una opinión positiva (negativa) sobre los impuestos, aunque las correlaciones son algo más tenues que para *Subir Impuestos*. Los hombres, los in-

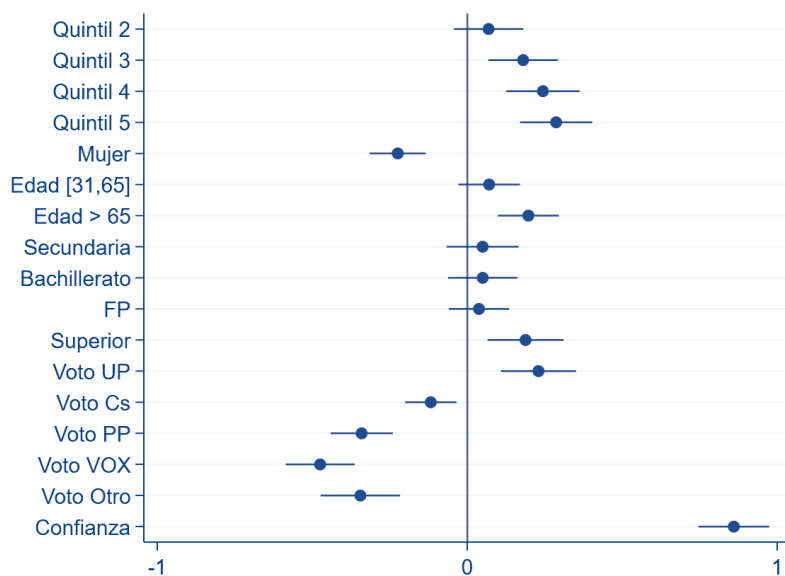
dividuos de más edad y de más nivel educativo y los votantes del PSOE tienen una opinión más favorable de los impuestos. Por último, la confianza en el sistema político está fuertemente correlacionada con tener una opinión positiva de los impuestos aun después de controlar por el resto de factores.

GRÁFICO 3
OPINIONES SOBRE LOS IMPUESTOS (RESUMEN), POR INGRESOS



Notas: Las barras muestran la proporción de encuestados que, cuando expresan su opinión sobre los impuestos, dan al menos una respuesta positiva y ninguna negativa (gráfico 3a) o al menos una respuesta negativa y ninguna positiva (gráfico 3b). Los encuestados se agrupan en cinco quintiles de acuerdo con sus ingresos familiares per cápita en 2019. El quintil 1 es el quintil más pobre y el 5, el más rico.
Fuente: Elaboración propia.

GRÁFICO 4
PREFERENCIA POR SUBIR LOS IMPUESTOS: COEFICIENTES



Notas: Los puntos muestran los coeficientes de la regresión de la preferencia media, del 0 al 10, sobre subir (10) o bajar (0) los impuestos sobre las variables indicadas (cuadro 2, columna 4), donde las variables explicativas han sido estandarizadas (media=0, desviación estándar=1). Las líneas denotan intervalos de confianza al 95 por 100. Quintil 2-5 denota quintiles de renta familiar, donde 5 es el más rico. Confianza denota confianza en el sistema político.
Fuente: Elaboración propia.

están positivamente correlacionadas con una mayor preferencia por subir los impuestos, postura que normalmente se asocia a la izquierda. Hay varias posibles explicaciones a esta aparente discrepancia. Una es que, obviamente, hay muchos más factores además de los impuestos que condicionan el voto. Otra es el marco temporal: los resultados de Gethin, Martínez-Toledano y Piketty (2021) cubren las elecciones de la década de 2010 mientras que los del presente artículo se basan en una encuesta realizada en 2020. Dado el cambio de tendencia en la asociación entre voto y educación mostrada por Gethin, Martínez-Toledano y Piketty (2021), es posible que los resultados del presente artículo anticipen un cambio de signo de esa asociación, en línea con lo ocurrido en otros países.

Este artículo sugiere varias líneas de investigación. En primer lugar, es importante tratar de hallar cuál es el mecanismo que genera la correlación positiva entre renta y preferencia por subir los impuestos. Una posibilidad es que los impuestos no sean percibidos por los individuos (tanto ricos como pobres) como una herramienta redistributiva; por ejemplo, si los votantes pobres piensan que los aumentos impositivos les supondrán un mayor coste fiscal directo, pero no se beneficiarán de gastos o transferencias como resultado de esos aumentos, dichos votantes probablemente estarán en contra de aumentar los impuestos. En segundo lugar, la encuesta se hizo en el contexto específico de la pandemia por lo que sería importante examinar la evolución temporal de las correlaciones observadas y si estas pueden verse afectadas por determinados shocks. No obstante,

CUADRO N.º 3
PREFERENCIAS POR SUBIR IMPUESTOS

	(1) OPINIÓN POSITIVA	(2) OPINIÓN POSITIVA	(3) OPINIÓN POSITIVA	(4) OPINIÓN POSITIVA
Quintil 2	0,02 (0,03)	0,01 (0,03)	-0,00 (0,03)	0,01 (0,03)
Quintil 3	0,02 (0,03)	-0,00 (0,03)	-0,00 (0,03)	0,02 (0,03)
Quintil 4	0,03 (0,03)	-0,01 (0,03)	-0,02 (0,03)	-0,01 (0,03)
Quintil 5	0,07** (0,03)	0,02 (0,03)	0,01 (0,03)	0,02 (0,03)
Mujer		-0,02 (0,02)	-0,03 (0,02)	-0,04** (0,02)
Edad [31,65]		0,01 (0,02)	0,02 (0,02)	0,02 (0,02)
Edad >65		0,11*** (0,04)	0,11*** (0,04)	0,11*** (0,04)
Secundaria		0,07*** (0,03)	0,06** (0,03)	0,04 (0,03)
Bachillerato		0,07** (0,03)	0,07** (0,03)	0,04 (0,03)
FP		0,07* (0,04)	0,06* (0,04)	0,04 (0,04)
Superior		0,14*** (0,03)	0,14*** (0,03)	0,12*** (0,03)
Voto UP			-0,07** (0,03)	-0,06* (0,03)
Voto Cs			-0,22*** (0,04)	-0,13*** (0,04)
Voto PP			-0,27*** (0,04)	-0,15*** (0,04)
Voto VOX			-0,39*** (0,03)	-0,25*** (0,03)
Voto otro			-0,27*** (0,02)	-0,17*** (0,03)
Confianza				0,04*** (0,00)
N	4.566	4.566	4.566	4.566
R2	0,00	0,02	0,09	0,13

Notas: Cada columna muestra los resultados de una regresión de mínimos cuadrados ordinarios de la variable *Opinión positiva* sobre las variables indicadas en las filas. * $p < 0,10$. ** $p < 0,05$. *** $p < 0,01$. Errores estándar robustos entre paréntesis. Pesos muestrales utilizados.

das, no reveladas a partir de decisiones reales de los individuos. Sería importante que trabajos futuros miraran cómo estas preferencias operan en la vida real. Una manera de aproximarse a esto sería mediante el estudio de experimentos de laboratorio en los que los pagos a los individuos dependen de sus decisiones.

NOTAS

(*) Los análisis, opiniones y conclusiones de estas investigaciones representan las ideas del autor, con las que no necesariamente coincide el Banco de España. Agradezco a LAURA HOSPIDO, FRANCISCO PEDRAJA-CHAPARRO y PILAR SORRIBAS-NAVARRO sus muy útiles comentarios.

(1) Para más detalles sobre la encuesta, consultar MARTINEZ-BRAVO y SANZ (2021) y MARTINEZ-BRAVO y SANZ (2021b). El primer artículo utiliza la encuesta para analizar los cambios en la distribución de la renta y el bienestar emocional tras la pandemia. El segundo artículo estima, mediante un experimento, el efecto de la gestión de la pandemia sobre la confianza en las instituciones y la voluntad de cumplir con las recomendaciones sanitarias (por ejemplo, vacunarse).

(2) El marco teórico de MELTZER y RICHARD (1981) tiene una única variable, el tipo impositivo, que captura tanto el nivel impositivo como la redistribución. Es decir, este marco no permite separar ambos conceptos.

(3) También hay estudios que muestran que el tamaño del sector público y la redistribución dependen no solo de las preferencias de los ciudadanos, sino también del sistema de gobierno o electoral utilizado. En este sentido, IVERSEN y SOSKICE (2006) muestran que los sistemas de representación proporcional conducen a más redistribución que los mayoritarios. Para el caso de España, SANZ (2020) muestra que un sistema de democracia directa reduce los gastos e ingresos públicos, comparado con un sistema de democracia representativa.

(4) Un análisis de las causas de la (falta de) confianza va más allá del alcance de este artículo. Para el caso de España, hay evidencia de que la corrupción juega un papel importante en el deterioro de la confianza: ver la evidencia de SORRIBAS-NAVARRO (2021) así como SANZ, SOLÉ-OLLÉ y SORRIBAS-NAVARRO (2021), que muestran fuertes impactos de la corrupción en el voto.

(5) Las áreas Nielsen son seis zonas geográficas, de características relativamente homogéneas, en las que YouGov divide el territorio español.

es reseñable que no se observan cambios entre las olas de mayo y noviembre de 2020 (mientras que sí se observan grandes diferencias en ingresos y bienestar emocional; ver Martínez-Bravo y Sanz, 2021). En tercer lugar, el presente artículo se centra en las preferencias impositivas. Sería

importante estudiar también conjuntamente el lado del gasto público y cómo las preferencias sobre impuestos y gasto interactúan. Por último, el presente artículo tiene las limitaciones inherentes a las encuestas; quizá de forma más notable, las preferencias son tendencias expresa-

CUADRO N.º 4

OPINIÓN NEGATIVA SOBRE LOS IMPUESTOS

	(1) OPINIÓN NEGATIVA	(2) OPINIÓN NEGATIVA	(3) OPINIÓN NEGATIVA	(4) OPINIÓN NEGATIVA
Quintil 2	-0,04 (0,03)	-0,02 (0,03)	-0,01 (0,03)	-0,02 (0,03)
Quintil 3	-0,04 (0,03)	-0,01 (0,03)	-0,01 (0,03)	-0,03 (0,03)
Quintil 4	-0,08*** (0,03)	-0,03 (0,03)	-0,02 (0,03)	-0,03 (0,03)
Quintil 5	-0,15*** (0,03)	-0,09*** (0,03)	-0,07*** (0,03)	-0,08*** (0,03)
Mujer		0,08*** (0,02)	0,09*** (0,02)	0,10*** (0,02)
Edad [31,65]		0,02 (0,02)	0,01 (0,02)	0,01 (0,02)
Edad >65		-0,09** (0,04)	-0,09** (0,04)	-0,08** (0,04)
Secundaria		-0,06** (0,03)	-0,04 (0,03)	-0,02 (0,03)
Bachillerato		-0,10*** (0,03)	-0,09*** (0,03)	-0,07** (0,03)
FP		-0,07* (0,04)	-0,07* (0,04)	-0,05 (0,04)
Superior		-0,15*** (0,03)	-0,15*** (0,03)	-0,13*** (0,03)
Voto UP			-0,04 (0,03)	-0,05 (0,03)
Voto Cs			0,20*** (0,04)	0,11** (0,04)
Voto PP			0,23*** (0,03)	0,11*** (0,04)
Voto VOX			0,36*** (0,03)	0,22*** (0,04)
Voto otro			0,28*** (0,02)	0,18*** (0,02)
Confianza				-0,04*** (0,00)
N	4.566	4.566	4.566	4.566
R2	0,01	0,03	0,11	0,14

Notas: Cada columna muestra los resultados de una regresión de mínimos cuadrados ordinarios de la variable *Opinión negativa* sobre las variables indicadas en las filas. * $p < 0,10$. ** $p < 0,05$. *** $p < 0,01$. Errores estándar robustos entre paréntesis. Pesos muestrales utilizados.

(6) RÍOS FERNÁNDEZ y VALLE MORENO (2021) encuentran, utilizando encuestas del CIS de 2015 a 2020, un progresivo aumento del porcentaje de población que piensa que se pagan pocos impuestos, y una progresiva caída de los que opinan que se pagan muchos impuestos.

(7) Esto no es sorprendente dado que la muestra está diseñada para replicar la distribución de la población adulta española por edad, género, nivel educativo y área geográfica. Por tanto, los pesos únicamente corrigen

pequeñas desviaciones a la hora de llenar las cuotas en el muestreo.

(8) El texto completo de la pregunta es: «La crisis de la COVID-19 ha generado un aumento en el gasto público para financiar las medidas sanitarias y de protección social, como los ERTE. Algunos políticos argumentan que es necesario subir los impuestos para financiar estos costes adicionales, mientras que otros proponen bajar los impuestos para reactivar la economía. Indica tu postura en

una escala del 0 al 10, donde 0 es “bajar impuestos” y 10 “subir impuestos”».

(9) Más en concreto, se pregunta a los encuestados por sus ingresos familiares netos totales, es decir, incluyendo salarios, rentas de actividades profesionales, pensiones y transferencias públicas, durante el mes medio de 2019. Los encuestados tenían que elegir el intervalo en el que caían sus ingresos familiares: 0-300, 300-600, 601-900, 901-1.200, 1.201-1.500, 1.501-1.800, 1.801-2.100, 2.101-2.300, 2.401-3.000, 3.001-4.500, 4.501-6.000, más de 6.000. Tomo el punto medio de cada intervalo como *proxy* del nivel de ingresos, y 8.000 para el superior. Para comparar entre hogares, sigo la convención de Eurostat y asigno un peso de 0,5 a los niños. La variable *Ingresos* se obtiene de dividir los ingresos totales reportados por el encuestado por el número de individuos en el hogar (multiplicando por 0,5 a los niños) y multiplicando por tres, lo que corresponde a un hogar de dos adultos y dos niños.

(10) La variable *Voto a Otros* no tiene una interpretación clara ya que incluye una gran variedad de partidos distintos (y la abstención).

BIBLIOGRAFÍA

- ACEMOGLU, D., CHEEMA, A., KHWAJA, A. I. y ROBINSON, J. A. (2020). Trust in state and nonstate actors: Evidence from dispute resolution in Pakistan. *Journal of Political Economy*, 128(8), pp. 3090-3147.
- ALESINA, A. y GIULIANO, P. (2011). Preferences for redistribution. En J. BENHABIB y A. BISIN (eds.), *Handbook of Social Economics*, pp. 93-131. Amsterdam: North Holland.
- ALESINA, A. y GLAESER, E. L. (2004). *Fighting Poverty in the US and Europe: A World of Difference*. Oxford: Oxford University Press.
- ALESINA, A. y LA FERRARA, E. (2005). Preferences for redistribution in the land of opportunities. *Journal of Public Economics*, 89(5-6), pp. 897-931.
- ALGAN, Y. y CAHUC, P. (2010). Inherited trust and growth. *American Economic Review*, 100(5), pp. 2060-2092.
- BENABOU, R. y TIROLE, J. (2006). Belief in a just world and redistributive politics. *The Quarterly Journal of Economics*, 121(2), pp. 699-746.
- CABRERA-ÁLVAREZ, P. y ESCOBAR, M. (2019). El efecto de la ponderación y

<p>la imputación en el sesgo de los estudios electorales en España. <i>Revista Española de Investigaciones Sociológicas</i>, 165, pp. 45-64.</p> <p>FONG, CH. (2001). Social preferences, self-interest, and the demand for redistribution. <i>Journal of Public Economics</i>, 82(2), pp. 225-246.</p> <p>GETHIN, A., MARTÍNEZ-TOLEDANO, C. y PIKETTY, TH. (2021). Brahmin Left Versus Merchant Right: Changing Political Cleavages in 21 Western Democracies, 1948–2020. <i>The Quarterly Journal of Economics</i>; qjab036, https://doi.org/10.1093/qje/qjab036</p> <p>IYERSEN, T. y SOSKICE, D. (2006). Electoral institutions and the politics of coalitions: Why some democracies redistribute more than others. <i>American Political Science Review</i>, 100(2), pp. 165-181.</p> <p>KENWORTHY, L. y MCCALL, L. (2008). Inequality, Public Opinion and</p>	<p>Redistribution. <i>Socio-Economic Review</i>, 6(1), pp. 35-68.</p> <p>KUZIEMKO, I., NORTON, M. I., SÁEZ, E. y STANTCHEVA, S. (2015). How elastic are preferences for redistribution? Evidence from randomized survey experiments. <i>American Economic Review</i>, 105(4), pp. 1478-1508.</p> <p>MARTINEZ-BRAVO, M. y SANZ, C. (2021a). Inequality and Psychological Well-being in Times of COVID-19: Evidence from Spain. <i>SERIES-Journal of the Spanish Economic Association</i>, Volume 12, December 2021, pp. 489-548.</p> <p>MARTINEZ-BRAVO, M. y SANZ, C. (2021b). The Management of the Pandemic and its Effects on Trust and Accountability. Unpublished Manuscript.</p> <p>MELTZER, A. y RICHARD, S. (1981). A rational theory of the size of government. <i>Journal of Political Economy</i>, 89, pp. 914-927.</p>	<p>PIKETTY, T. (1995). Social mobility and redistributive politics. <i>The Quarterly Journal of Economics</i>, 110(3), pp. 551-584.</p> <p>RÍOS FERNÁNDEZ, M. y VALLE MORENO, F. (2021). COVID-19, intervención pública y preferencias redistributivas: un análisis descriptivo del caso español. <i>Clivatge</i> (9), e-34368. https://doi.org/10.1344/CLIVATGE2021.9.10</p> <p>SANZ, C. (2020). Direct democracy and government size: Evidence from Spain. <i>Political Science Research and Methods</i>, 8(4), pp. 630-645.</p> <p>SANZ, C., SOLÉ-OLLÉ, A. y SORRIBAS-NAVARRO, P. (2021). Betrayed by the elites: how corruption amplifies the political effects of recessions. <i>Comparative Political Studies</i>. Forthcoming.</p> <p>SORRIBAS-NAVARRO, P. (2021). Corrupción y confianza en los políticos en España. <i>Papeles de Economía Española</i>, (168), pp. 157-191.</p>
--	---	---