

Afiliación a la Seguridad Social y paro registrado Mayo 2022

Se mantiene el buen ritmo de creación de empleo

El número de afiliados a la Seguridad Social aumentó en mayo en 213.643 personas, cifra que una vez desestacionalizada equivale a un incremento mensual de 33.000 (cifras desestacionalizadas por Funcas), encadenando dos meses de intenso crecimiento pese a la finalización de los ERTE Covid.

Tras la finalización de los ERTE Covid, y la puesta en marcha del mecanismo RED para agencias de viajes, al final de abril el número de trabajadores en ERTE era de 33.000, y, a finales de mayo, 27.500.

Si el mes anterior se observó un debilitamiento en el ritmo de crecimiento de la afiliación en la industria y en la construcción, en mayo ambos sectores han retornado a resultados positivos. Los servicios volvieron a registrar un avance, destacando nuevamente el sector de la hostelería, donde, a pesar de la reincorporación de 25.000 trabajadores en ERTE desde finales de marzo hasta finales de mayo, la afiliación ha crecido en unos 40.000 adicionales en el mismo periodo (en términos desestacionalizados).

Al igual que en los meses anteriores, el incremento en el número de afiliados procedió de los que tienen contrato indefinido, mientras que los afiliados con contrato temporal volvieron a descender. De este modo, la tasa de temporalidad en la afiliación descendió hasta el 20,7% en mayo, desde el 22,5% en abril (27,6% en diciembre de 2021).

El número de desempleados registrados se sitúa por debajo de los tres millones

El número de desempleados registrados descendió en 99.512, situándose la cifra en 2.922.991, por debajo de los tres millones por primera vez desde noviembre de 2008. En términos desestacionalizados el descenso equivale a 25.000.

El número de contratos registrados ha sido superior en 95.300 al registrado en mayo de 2021, con un incremento en los contratos indefinidos de 574.300 y un descenso en los temporales de 479.000. Entre las modalidades de contratación indefinida, la que más creció en mayo fue una vez más la de fijos discontinuos (+10,8%). El número de contratos acogidos a esta modalidad se ha multiplicado por 13 en el último año. Las otras fórmulas de contratación indefinida también ganan terreno, pero menos: +1,3% en mayo, y +243% en un año.

El gasto en prestaciones sigue por encima del nivel prepandemia

El gasto en prestaciones por desempleo siguió descendiendo en abril, hasta situarse en 1.600 millones de euros, frente a 2.500 millones el mismo mes de 2021. No obstante, sigue siendo superior al gasto realizado antes de la pandemia, pese a que el número de beneficiarios es inferior. La tasa de cobertura se ha reducido hasta el 59,52%.

Gráfico 1: Afiliados a la Seguridad Social
(miles, datos desestacionalizados)

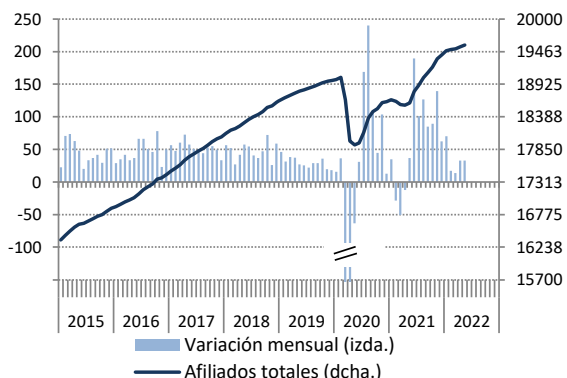
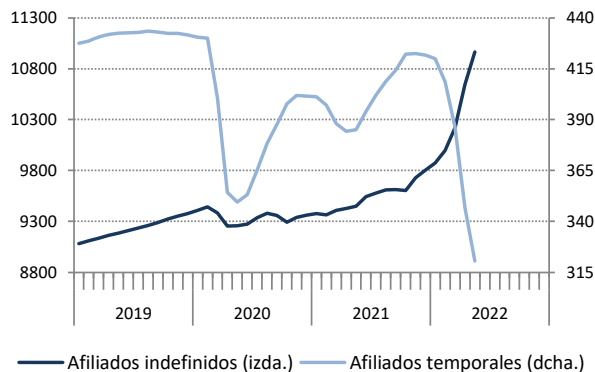


Gráfico 2: Afiliación indefinida y temporal
(miles, datos desestacionalizados)



Fuente: Ministerio de Inclusión, Seguridad Social y Migraciones, y Funcas.

Gráfico 3: Desempleo registrado
(miles, datos desestacionalizados)

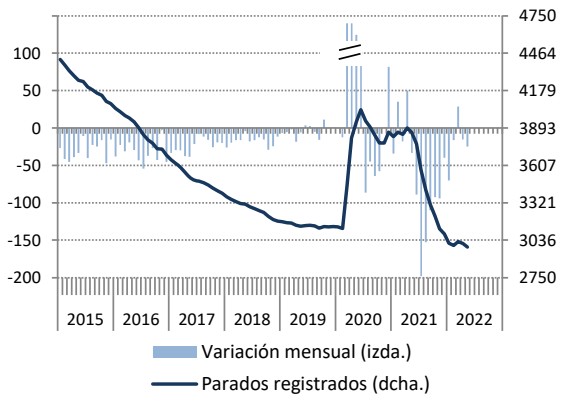
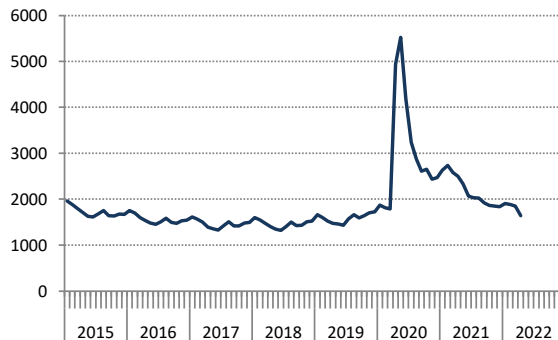


Gráfico 4: Gasto en prestaciones por desempleo
(millones de euros)



Fuente: Ministerio de Trabajo y Economía Social, y Funcas.