

LA EPA DEL PRIMER TRIMESTRE DE 1994

José de Hevia y Alfonso Novales
Instituto Complutense de Análisis Económico (ICAE)

La valoración del dato.

En la actual coyuntura económica, en la que se mezclan mensajes de optimismo con algunos menos optimistas, los datos de la Encuesta de Población Activa (EPA) del primer trimestre de 1994 constituyen una esperada señal, no sólo para analizar la virtualidad de la posible recuperación económica actual, sino también su potencialidad futura.

Como viene sucediendo desde finales de 1991, la información agregada que ha proporcionado el último dato de la EPA posee una pauta que se puede resumir en tres puntos:

- A) Pérdida de empleo (unos 88.000 en esta ocasión). Lo que supone una pérdida acumulada de más de 1.000.000 de empleos desde fines de 1991 (véase el gráfico núm. 1).
- B) Aumento del número de activos (unas 22.000 personas).
- C) Como consecuencia de A y B, un aumento del número de parados (algo más de 110.000). Que aunque está lejos del aumento ocurrido en igual trimestre de 1993 (véase gráfico núm. 2), permite una vez más, hablar de "record histórico" del paro, tanto en el número total de parados (3.798.000) como en la tasa de desempleo (24,6%) sobre la población activa.

No obstante, la situación del mercado de trabajo español que refleja el último dato de la EPA está en plena consonancia con las previsiones del ICAE (véase el cuadro núm. 1). Esta correspondencia entre los datos publicados por el INE y las previsiones, implica que la EPA del primer trimestre no contiene prácticamente sorpresa alguna, al menos en cuanto a los grandes agregados del mercado de trabajo español.

Como se puede apreciar la ocupación se ha comportado tal y como se esperaba. La población activa ha sido asimismo muy similar a la prevista, lo que hace que la consecuencia de esta variable y la ocupación, el número de parados, haya estado también en línea con lo esperado: 3.798.000 personas frente a los 3.767.000 previstos.

Los resultados de la encuesta no se pueden calificar, por consiguiente, ni como buenos ni como malos, sino como acordes con lo esperado. Su valoración debe hacerse en base a las implicaciones que tienen en cuanto al mantenimiento de tan alta cifra de parados, que revela que la recuperación económica tan mencionada últimamente carece por el momento de la fuerza necesaria como para generar empleo.

GRAFICO NUM. 1

EVOLUCION DE LA OCUPACION
(Millones de personas)

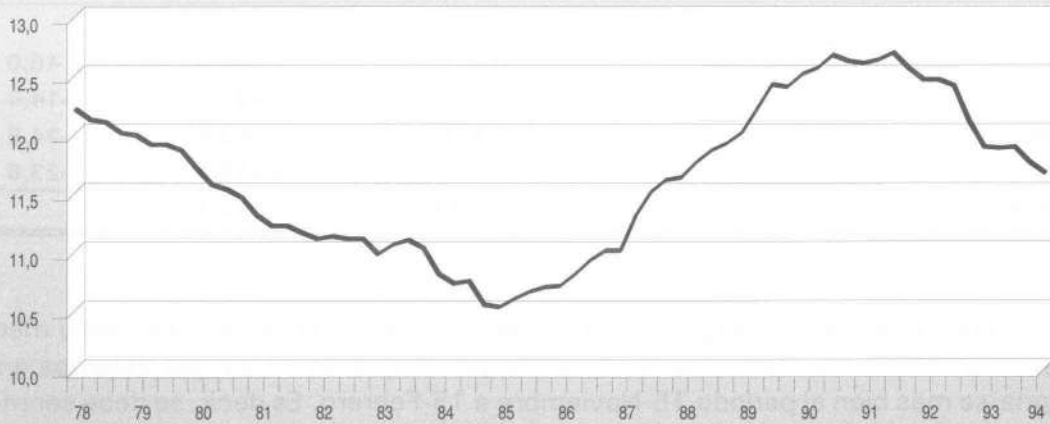
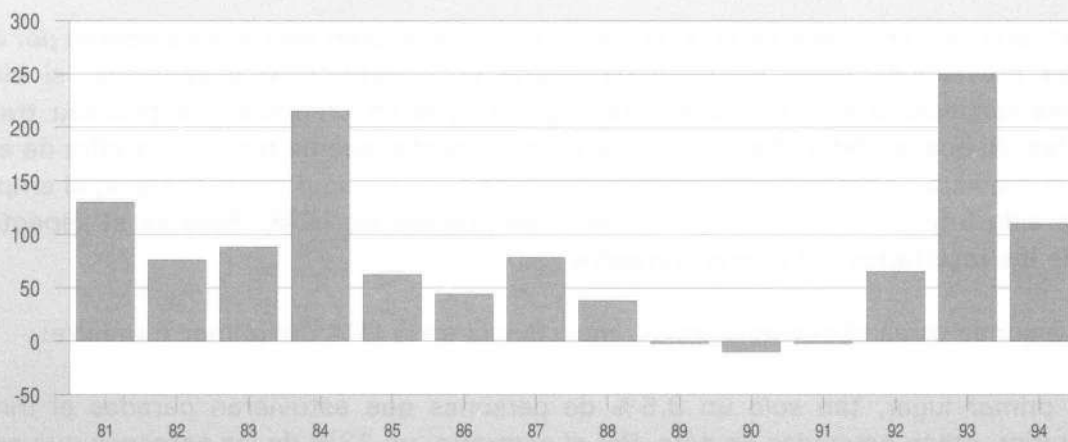


GRAFICO NUM. 2

VARIACION DEL NUMERO DE PARADOS EN EL PRIMER
TRIMESTRE DEL AÑO
(Miles de personas)



CUADRO NUM. 1

ENCUESTA DE POBLACION ACTIVA

Primer trimestre de 1994

(en miles de personas)

	Previsión ICAE	Dato	Error
OCUPADOS	11.652,0	11.635,3	-16,3 (0,1%)
ACTIVOS	15.419,0	15.428,1	9,1 (0,1%)
PARADOS	3.767,0	3.792,8	25,8 (0,7%)
OCUPADOS			
Agricultura	1.163,0	1.209,0	46,0 (3,8%)
Industria	2.481,0	2.466,6	-14,4 (-0,6%)
Construcción	1.028,0	1.003,4	-24,6 (-2,5%)
Servicios	6.980,0	6.956,4	-23,6 (-0,6%)
TASA DE PARO	24,4%	24,8%	

Debe hacerse notar, sin embargo, que la recolección de los datos termina mes y medio antes de la confección de los resultados de la encuesta, por lo que las cifras que estamos analizando deben asignarse más bien al período 15-Noviembre a 15-Febrero. Es decir, se debe ser muy cauto en cuanto a interpretar dichos datos como fiel reflejo de la situación actual del mercado de trabajo español.

En cualquier caso, tampoco este hecho se puede emplear reiterativamente, como lo vienen haciendo las autoridades económicas -según lo vienen haciendo las autoridades económicas- como argumento justificativo para apuntar que existe una recuperación del mercado de trabajo que, por problemas "técnicos", aún no se refleja en la EPA. Y es que, aunque tal recuperación se estuviese produciendo, tampoco es razonable esperar que la situación del mercado de trabajo vaya a mejorar "drásticamente" de un trimestre a otro.

Empleo sectorial.

Por otro lado, y como observa en el cuadro núm. 1, el empleo sectorial ha estado por debajo de nuestras previsiones tanto en industria, como en construcción y servicios, si bien las desviaciones respecto a lo previsto son tan ligeras, que no creemos que proceda tratar de interpretarlas. Si acaso, debe observarse que el único sector que ha tenido una cifra de empleo superior a la prevista ha sido el de Agricultura y Pesca, y que, como consecuencia, el empleo no agrícola ha sido inferior en 63.000 personas a las previsiones ICAE. Este es el aspecto más negativo de los resultados del primer trimestre.

Existe algunas otras observaciones de importancia en la EPA del primer trimestre:

- En primer lugar, tan solo un 3,5% de personas que estuvieran paradas el trimestre anterior, están ocupadas en éste. Por el contrario, un 12% de las personas que estaban ocupadas según la EPA del último trimestre de 1993, están paradas según la EPA de este primer trimestre de 1994.
- En segundo lugar, el aumento de población activa se ha producido casi exclusivamente en la población femenina, lo que es consistente tanto con un efecto de desánimo en los parados varones de larga duración, como un efecto "trabajador adicional" de las mujeres

para tratar de aumentar la renta familiar en un contexto de elevado paro. Es alarmante que la tasa de participación activa masculina esté actualmente en tan solo un 63,7%, una de las más bajas de Europa.

- En tercer lugar, el descenso de 88.180 ocupados respecto al último trimestre de 1993 se ha producido en los trabajadores asalariados, con una pérdida similar de empleos a tiempo completo que a tiempo parcial, mientras que se ha mantenido constante el número de no asalariados.

Previsiones para 1994.

El cuadro núm. 2 y los gráficos núm. 3 y 4 muestran las nuevas previsiones ICAE para finales de 1994 una vez que se ha incorporado el dato del primer trimestre de 1994. Como se puede apreciar, lo más significativo sigue siendo la existencia de destrucción neta de empleo, cifrada en unos 162.000, lo que dado el aumento de unos 168.000 activos, llevará el número de parados a más de 4.000.000 y la tasa de paro al 25,8%. Todos los sectores excepto el servicios verán reducidos el número de ocupados. El cuadro núm. 3 muestra las previsiones para el segundo trimestre del año.

CUADRO NUM. 2

PREVISIONES ICAE PARA FINALES DE 1994

(en miles de personas)

	Dato IV/93 (1)	Antes del dato I/94 (2)	Después del dato I/94 (3)	Variación anual (3)-(1)
OCUPADOS	11.723,5	11.602,0	11.561,7	-161,8
ACTIVOS	15.405,8	15.570,0	15.573,4	167,6
PARADOS	3.682,3	3.968,0	4.011,7	329,4
OCUPADOS				
Agricultura	1.181,7	1.091,0	1.120,3	-61,4
Industria	2.485,0	2.413,0	2.399,0	-85,8
Construcción	1.040,5	993,0	968,7	-88,4
Servicios	7.016,3	7.105,0	7.073,4	57,1
TASA DE PARO	23,9	25,5%	25,8%	

Por otro lado, en el ICAE hemos venido trabajando por utilizar la evolución del empleo como indicador de actividad económica sectorial. Si tratamos de poner la EPA del primer trimestre en tal contexto, baste decir que las previsiones del ICAE previas a este último dato eran de un incremento del Valor Añadido Bruto sectorial conducente a un crecimiento de 0,8% del PIB a lo largo de 1994. La EPA del primer trimestre no va a mejorar esta imagen.

En el mismo orden de cosas, algunos indicadores de consumo privado habían proporcionado en el mes de marzo una imagen sorprendentemente positiva, estando muy por encima de las previsiones en todos ellos. Entre ellos, los datos de abril de ventas de coches, crédito concedido al sector privado y recaudación por IVA, han mostrado un comportamiento bastante más moderado que el indicado por el dato de marzo, además de venir acompañados, en algunos casos, por una revisión del último dato.

GRAFICO NUM. 3

VARIACION ANUAL DE LA OCUPACION SECTORIAL
(Miles de personas)

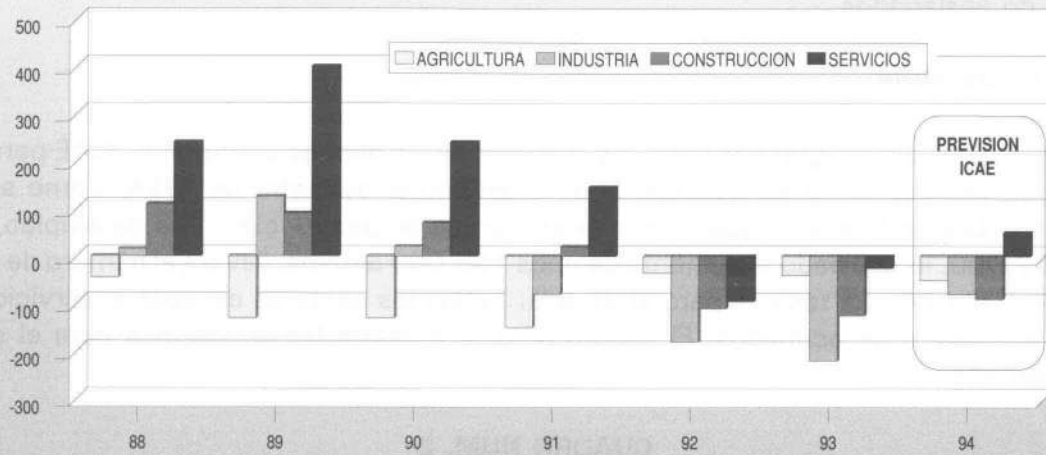
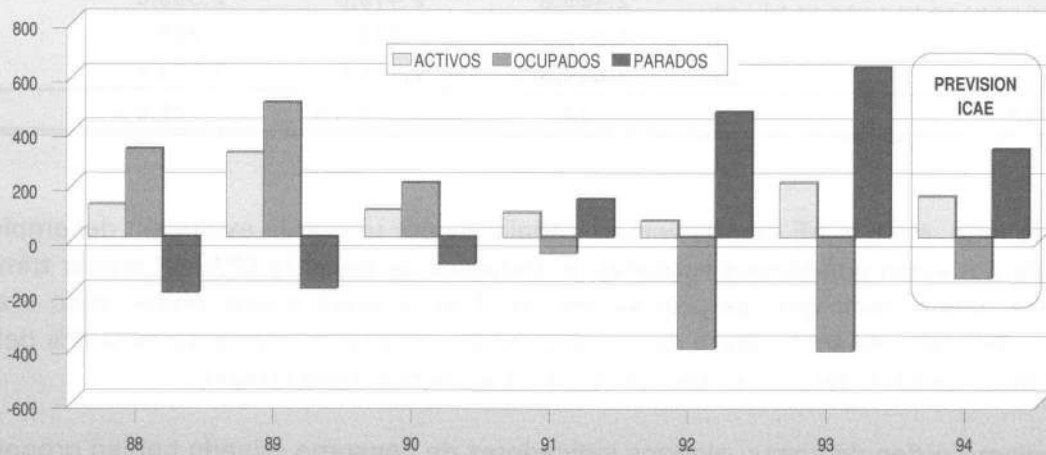


GRAFICO NUM. 4

VARIACION ANUAL
(Miles de personas)



Todo ello nos lleva a mantener en el ICAE nuestra previsión de crecimiento del 0,8% para 1994. Los datos disponibles hasta este momento sugieren que la eventualidad de una posible modificación posterior de esta previsión al alza, sería más bien debida al comportamiento, más expansivo de lo inicialmente previsto, de las exportaciones, que al buen comportamiento de la demanda interna.

CUADRO NUM. 3

PREVISIONES ICAE PARA 2º TRIMESTRE DE 1994

(en miles de personas)

	Dato I/94 (1)	Previsión II/94 (2)	Variación trimestral (2)-(1)
OCUPADOS	11.635,3	11.698,1	62,8
ACTIVOS	15.428,1	15.504,6	76,5
PARADOS	3.792,8	3.806,6	13,8
OCUPADOS			
Agricultura	1.209,0	1.162,8	-42,8
Industria	2.466,6	2.455,7	-10,9
Construcción	1.003,4	1.005,5	2,1
Servicios	6.956,4	7.074,1	117,8
TASA DE PARO	24,6%	24,6%	