

## Afiliación a la Seguridad Social y paro registrado Febrero 2022

### Se modera el crecimiento del empleo

El número de afiliados a la Seguridad Social aumentó en febrero en 67.111, cifra que equivale a un ascenso de 17.000 en términos desestacionalizados (cifras desestacionalizadas por Funcas). Este resultado supone una moderación en el ritmo de crecimiento del empleo con respecto a los ocho meses anteriores.

El número de trabajadores en situación de ERTE al final del mes había descendido en 11.789, y el número de autónomos con prestación experimentó un ligero incremento. El empleo efectivo, una vez eliminada la estacionalidad, registró un avance de 36.000, la cifra más baja desde marzo del año pasado. El número de trabajadores en ERTE ha ralentizado sensiblemente su ritmo de descenso en los últimos meses, mientras que los autónomos con prestación presentan incluso un ligero incremento.

El mejor comportamiento se observó en la industria. La agricultura sufrió un descenso en el número de afiliados desestacionalizados mientras que la construcción registró una importante moderación. En los servicios la ralentización fue especialmente acusada, hasta el punto de que los sectores predominantemente de mercado –es decir, excluyendo AA.PP., sanidad y educación– experimentaron un descenso. En el caso concreto de la hostelería, por segundo mes consecutivo se incrementó ligeramente el número de trabajadores en ERTE y disminuyó el empleo efectivo desestacionalizado.

En suma, el efecto de la vuelta a la normalidad de la actividad y de la reincorporación de los empleados en ERTE que se observó el año pasado está desapareciendo, y los incrementos de empleo que se esperan a partir de ahora serán más moderados.

### El paro registrado descende y el porcentaje de contratos indefinidos alcanza el máximo de la serie

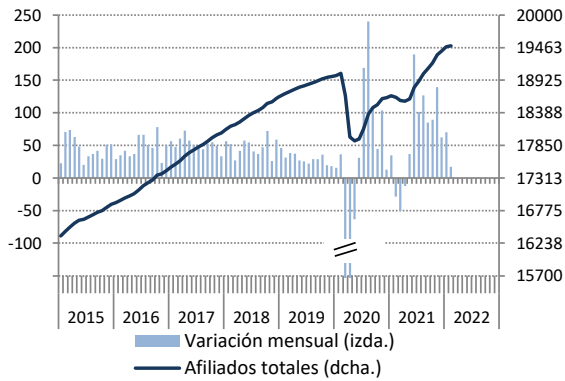
El número de desempleados registrados descendió en 11.394, superior al habitual en un mes de febrero. Eliminando la estacionalidad, equivale a una bajada de 16.000 (cifras desestacionalizadas por Funcas).

El número de contratos en febrero ascendió a 1.444.057, un 19% por encima del mismo mes del año pasado, aunque la cifra aún está por debajo de la de 2019. El 21,9% de dichos contratos fue indefinido, el mayor porcentaje de la serie histórica.

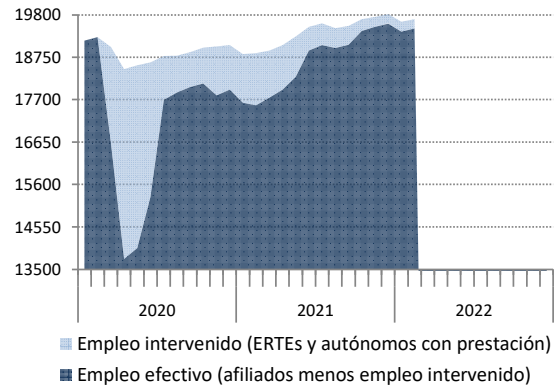
### El gasto en prestaciones sigue por encima del nivel prepandemia

El número de beneficiarios de prestaciones por desempleo en enero de 2022 fue de 1,8 millones, un 21,5% por debajo del resultado del mismo mes del año pasado, y también por debajo de la cifra anterior a la pandemia. Y ello a pesar de que la tasa de cobertura, un 62,9%, es incluso superior a la de febrero de 2019. El gasto total en prestaciones, sin embargo, aunque a la baja, sigue superando el nivel previo a la pandemia.

**Gráfico 1: Afiliados a la Seguridad Social**  
(miles, datos desestacionalizados)

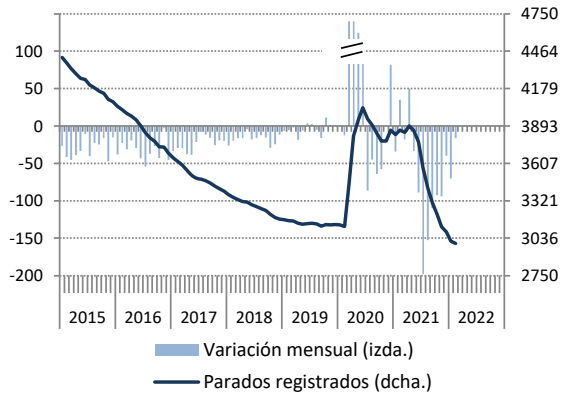


**Gráfico 2: Afiliación y empleo efectivo**  
(miles, datos sin desestacionalizar)

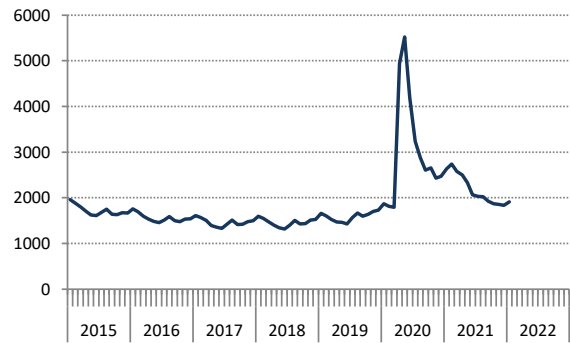


Fuente: Ministerio de Inclusión, Seguridad Social y Migraciones, y Funcas.

**Gráfico 3: Desempleo registrado**  
(miles, datos desestacionalizados)



**Gráfico 4: Gasto en prestaciones por desempleo**  
(millones de euros)



Fuente: Ministerio de Trabajo y Economía Social, y Funcas.