

1. INDICADORES SOCIALES

Cuadro 1

Población

	Población								Altas exteriores	Bajas exteriores de nacidos en España
	Población total	Edad media	Población de 65 años o más (%)	Esperanza de vida al nacimiento (hombres)	Esperanza de vida al nacimiento (mujeres)	Tasa de dependencia	Tasa de dependencia mayores de 64 años	Nacidos en el extranjero (%)		
2008	46.157.822	40,8	16,5	78,2	84,3	47,5	24,5	13,1	701.997	33.053
2010	47.021.031	41,1	16,9	79,1	85,1	48,6	25,0	14,0	441.051	39.211
2012	47.265.321	41,6	17,4	79,4	85,1	50,4	26,1	14,3	344.992	51.666
2014	46.771.341	42,1	18,1	80,1	85,7	51,6	27,4	13,4	368.170	66.803
2015	46.624.382	42,4	18,4	79,9	85,4	52,4	28,0	13,2	417.655	74.873
2016	46.557.008	42,7	18,6	80,3	85,8	52,9	28,4	13,2	492.600	71.508
2017	46.572.132	42,9	18,8	80,4	85,7	53,2	28,8	13,3	592.604	63.754
2018	46.722.980	43,1	19,1	80,5	85,9	53,6	29,3	13,7	715.255	56.745
2019	47.026.208	43,3	19,3	80,9	86,2	53,7	29,6	14,4	827.052	61.338
2020	47.450.795	43,6	19,4			53,5	29,8	15,2		
2021*	47.344.649	43,8	19,7			53,4	30,2	15,4		

Fuentes: EPC EPC EPC ID INE ID INE EPC EPC EPC EVR EVR

ID INE: Indicadores Demográficos INE, EPC: Estadística del Padrón Continuo, EVR: Estadística de Variaciones Residenciales.

Tasa de dependencia: población menor de 16 + población mayor de 64/ población mayor de 15 y menor de 65 años, en %.

Tasa de dependencia mayores de 64 años: población mayor de 64 años/población mayor de 15 y menor de 65 años, en %.

* Datos provisionales.

Cuadro 2

Hogares y familias

	Hogares			
	Número de hogares (miles)	Tamaño medio de los hogares	Hogares con una persona sola menor de 65 años (%)	Hogares con una persona sola de 65 o más años (%)
2008	16.742	2,71	12,0	10,2
2010	17.174	2,67	12,8	9,9
2012	17.434	2,63	13,7	9,9
2014	18.329	2,51	14,2	10,6
2015	18.376	2,54	14,6	10,7
2016	18.444	2,52	14,6	10,9
2017	18.512	2,52	14,2	11,4
2018	18.581	2,51	14,3	11,5
2019	18.697	2,52	14,9	11,2
2020	18.794	2,52		
2021*	18.864	2,51		

Fuentes: EPA EPA EPF EPF

	Nupcialidad					
	Tasa de nupcialidad (españoles)	Tasa de nupcialidad (extranjeros)	Tasa bruta de divorcios	Edad media al primer matrimonio, hombres	Edad media al primer matrimonio, mujeres	Matrimonios del mismo sexo (%)
2008	8,5	8,4	2,39	32,4	30,2	1,6
2010	7,2	7,9	2,21	33,2	31,0	1,9
2012	7,2	6,7	2,23	33,8	31,7	2,0
2014	6,9	6,5	2,17	34,4	32,3	2,1
2015	7,3	6,5	2,08	34,8	32,7	2,3
2016	7,5	6,8	2,08	35,0	32,9	2,5
2017	7,4	7,0	2,11	35,3	33,2	2,7
2018	7,1	6,6	2,04	35,6	33,4	2,9
2019	7,1	6,7	1,95	36,0	33,9	3,9

Fuentes: ID INE ID INE ID INE ID INE ID INE MNP

Cuadro 2 (continuación)

Hogares y familias

	Fecundidad					
	Edad media de las mujeres al primer hijo	Indicador coyuntural de fecundidad (españolas)	Indicador coyuntural de fecundidad (extranjeras)	Nacimientos de madre no casada (%)	Interrupción voluntaria del embarazo. Tasas por 1.000 mujeres (15-44 años)	Interrupciones voluntarias del embarazo de nacidas en España (%)
2008	29,3	1,36	1,83	33,2	11,8	55,6
2010	29,8	1,30	1,68	35,5	11,5	58,3
2012	30,3	1,27	1,56	39,0	12,0	61,5
2014	30,6	1,27	1,62	42,5	10,5	63,3
2015	30,7	1,28	1,66	44,4	10,4	65,3
2016	30,8	1,27	1,72	45,8	10,4	65,8
2017	30,9	1,25	1,71	46,8	10,5	66,1
2018	31,0	1,20	1,65	47,3	11,1	65,3
2019	31,1	1,17	1,59	48,4	11,5	64,1
Fuentes:	ID INE	ID INE	ID INE	ID INE	MSAN	MSAN

EPA: Encuesta de Población Activa. EPF: Encuesta de Presupuestos Familiares. ID INE: Indicadores Demográficos INE. MNP: Movimiento Natural de la Población. MSAN: Ministerio de Sanidad, Servicios Sociales e Igualdad.

Tasa de nupcialidad: número de residentes en España que contraen matrimonio por cada 1.000 habitantes.

Tasa bruta de divorcios: divorcios por 1.000 habitantes.

Indicador coyuntural de fecundidad: número medio de hijos que tendría una mujer residente en España a lo largo de su vida fértil en caso de mantener la misma intensidad fecunda por edad que la observada en ese año.

• Datos provisionales.

■ Los datos corresponden al periodo enero-marzo

Cuadro 3

Educación

	Formación alcanzada (%)			
	Población de 16 o más años con educación primaria o menos	Población de 30 a 34 años con educación primaria o menos	Población de 16 o más años con educación universitaria	Población de 30 a 34 años con educación universitaria
2008	32,1	9,2	16,1	26,9
2010	30,6	8,6	17,0	27,7
2012	28,5	7,5	17,8	26,6
2014	24,4	6,1	27,2	42,3
2015	23,3	6,6	27,5	40,9
2016	22,4	6,6	28,1	40,7
2017	21,4	6,6	28,5	41,2
2018	20,5	6,4	29,2	42,4
2019	19,3	6,3	30,3	44,7
2020	17,7	6,1	31,3	44,8
2021■	16,6	5,4	32,2	46,3
Fuentes	EPA	EPA	EPA	EPA

	Alumnos matriculados en enseñanzas no obligatorias					Gasto en educación	
	Enseñanza Infantil	Bachillerato	Formación Profesional (grado medio o superior)	Universidad (1er y 2º ciclo y Grado)	Másteres Oficiales	Gasto público (miles de €)	Gasto público (% PIB)
2008	1.763.019	629.247	472.604	1.377.228	50.421	51.716.008	4,63
2010	1.872.829	672.213	555.580	1.445.392	104.844	53.099.329	4,91
2012	1.912.324	692.098	617.686	1.450.036	113.805	46.476.414	4,47
2014	1.840.008	690.738	652.846	1.364.023	142.156	44.846.415	4,32
2015	1.808.322	695.557	641.741	1.321.698	171.043	46.597.784	4,31
2016	1.780.377	687.595	652.471	1.303.252	190.143	47.578.997	4,25
2017	1.767.179	676.311	667.984	1.287.791	209.754	49.458.049	4,24
2018	1.750.106	667.287	675.971	1.290.455	217.840	50.807.185	4,23
2019	1.747.087	673.171	714.292	1.309.791•	234.214•	53.052.700	4,26
Fuentes:	MECD	MECD	MECD	MECD	MECD	MECD	MECD

EPA: Encuesta de Población Activa. MECD: Ministerio de Educación, Cultura y Deporte. El cambio en las magnitudes correspondientes a 2014 en los datos de la EPA se debe a un cambio en su metodología.

• Datos provisionales.

■ Los datos corresponden al periodo enero-marzo

Cuadro 4

Protección social: prestaciones económicas

	Prestaciones contributivas*						
	Desempleo	Seguridad Social					
		Jubilación		Incapacidad permanente		Viudedad	
Número	Número	Importe medio (€)	Número	Importe medio (€)	Número	Importe medio (€)	
2008	1.100.879	4.936.839	814	906.835	801	2.249.904	529
2010	1.471.826	5.140.554	884	933.730	850	2.290.090	572
2012	1.381.261	5.330.195	946	943.296	887	2.322.938	602
2014	1.059.799	5.558.964	1000	929.484	916	2.348.388	624
2015	838.392	5.641.908	1.021	931.668	923	2.353.257	631
2016	763.697	5.731.952	1.043	938.344	930	2.364.388	638
2017	726.575	5.826.123	1.063	947.130	936	2.360.395	646
2018	751.172	5.929.471	1.091	951.838	946	2.359.931	664
2019	807.614	6.038.326	1.138	957.500	975	2.361.620	712
2020	1.828.489	6.094.447	1.162	952.704	985	2.352.680	725
2021	1.121.410♦	6.135.313■	1.185■	947.719■	994■	2.349.259■	738■
Fuentes:	INEM	INSS	INSS	INSS	INSS	INSS	INSS

	Prestaciones no contributivas/asistenciales				
	Desempleo	Seguridad Social			Otras
		Jubilación	Invalidez		
Número	Número	Número	Número	Número	
2008	646.186	265.314	199.410	63.626	
2010	1.445.228	257.136	196.159	49.535	
2012	1.327.027	251.549	194.876	36.310	
2014	1.221.390	252.328	197.303	26.842	
2015	1.102.529	253.838	198.891	23.643	
2016	997.192	254.741	199.762	21.350	
2017	902.193	256.187	199.120	19.019	
2018	853.437	256.842	196.375	16.472	
2019	912.384	259.570	193.122	14.997	
2020	1.017.429	261.325	188.670	13.373	
2021♦	1.054.948	261.145	185.713	12.608	
Fuentes:	INEM	IMSERSO	IMSERSO	IMSERSO	

INEM: Instituto Nacional de Empleo. INSS: Instituto Nacional de la Seguridad Social. IMSERSO: Instituto de Mayores y Servicios Sociales.

* No se incluyen los datos de prestaciones por orfandad y favor familiar.

♦ Los datos se refieren al período enero-abril.

■ Los datos se refieren al período enero-marzo.

Cuadro 5

Protección social: sanidad

	Gasto			
	Total (% PIB)	Público (% PIB)	Total (\$ por habitante)	Público (\$ por habitante)
2008	8,29	6,10	2.774	2.042
2010	9,01	6,74	2.886	2.157
2012	9,09	6,55	2.902	2.095
2014	9,08	6,36	3.057	2.140
2015	9,16	6,51	3.180	2.258
2016	8,98	6,34	3.248	2.293
2017	8,84	6,25	3.370	2.385
2018	8,90	6,20	3.323	2.341
2019	9,00	6,40	3.616	2.560
Fuentes:	OCDE	OCDE	OCDE	OCDE

Cuadro 5 (continuación)

Protección social: sanidad

	Personal y recursos			
	Médicos en atención especializada (por 1.000 hab.)	Médicos atención primaria (por 1.000 personas asignadas)	Enfermeras/os en atención especializada (por 1.000 hab.)	Enfermeras/os atención primaria (por 1.000 personas asignadas)
2008	1,8	0,8	3,0	0,6
2010	1,8	0,8	3,2	0,6
2012	1,8	0,8	3,1	0,6
2014	1,8	0,8	3,1	0,7
2015	1,9	0,8	3,2	0,7
2016	1,9	0,8	3,3	0,6
2017	1,9	0,8	3,4	0,6
2018	2,0	0,8	3,5	0,7
2019		0,8		0,7
Fuente:	INCLASNS	INCLASNS	INCLASNS	INCLASNS

	Satisfacción*		Tiempo en lista de espera (días)	
	Con el funcionamiento del sistema sanitario público	Con el conocimiento del historial y el seguimiento de sus problemas de salud por el médico de familia y el pediatra	Para intervenciones quirúrgicas no urgentes	Para primera consulta de especialista
2008	6,4	7,0	71	59
2010	6,6	7,3	65	53
2012	6,6	7,5	76	53
2014	6,3	7,5	87	65
2015	6,4	7,5	89	58
2016	6,6	7,6	115	72
2017	6,7	7,5	106	66
2018	6,6	7,5	129	96
2019			115	81
Fuente:	INCLASNS	INCLASNS	INCLASNS	INCLASNS

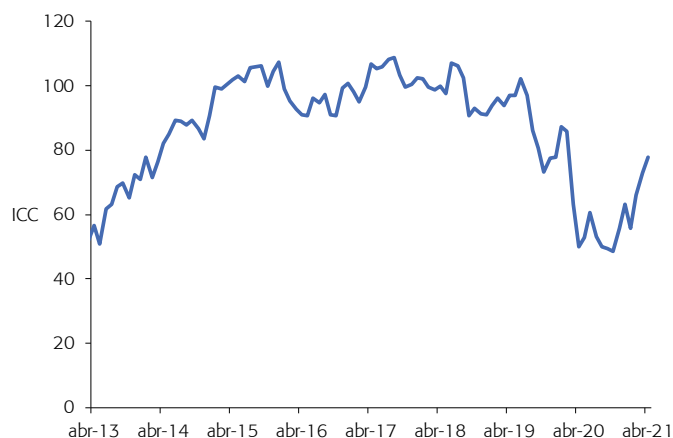
OCDE: Organización para la Cooperación y el Desarrollo. INCLASNS: Indicadores clave del Sistema Nacional de Salud.

* Media de la satisfacción de la población medida en una escala de 1 a 10, en la que 1 significa "totalmente insatisfactorio" y 10 "totalmente satisfactorio".

2. INDICADOR DE CONFIANZA DE LOS CONSUMIDORES (ICC)

Gráfico 1

Evolución del ICC (abril 2013-abril 2021)



Nota: El ICC se construye combinando dos indicadores parciales: el indicador de la situación actual (a partir de la valoración de la situación económica actual respecto a la de seis meses antes) y el indicador de expectativas (a partir de la situación económica esperada dentro de seis meses). La encuesta del ICC es mensual y telefónica. Desde septiembre de 2014, la muestra se compone de 1.510 entrevistas a individuos mayores de 16 años representativos de la sociedad española, 1.200 en hogares con teléfono fijo, y 310 en hogares sin teléfono fijo (accesibles, por tanto, solo a través de teléfono móvil).

Fuente: Estudios ICC (Índice de Confianza del Consumidor), Centro de Investigaciones Sociológicas (www.cis.es).

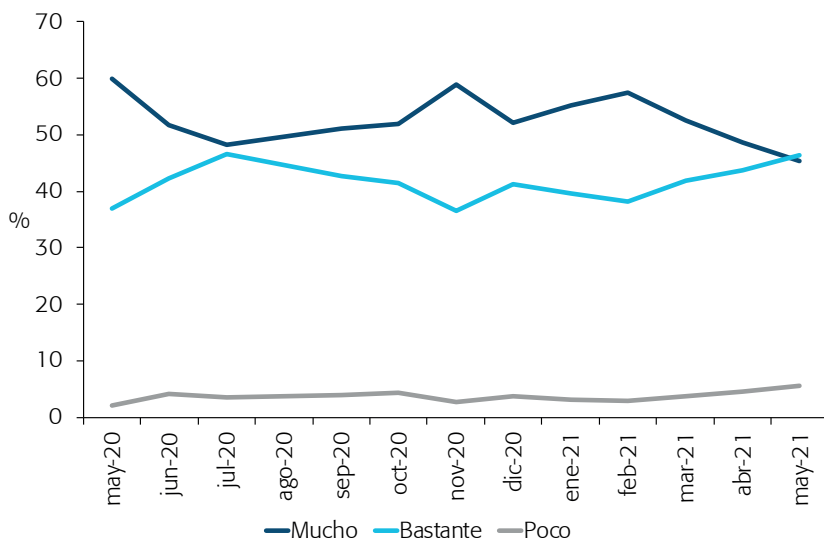
2. FLASH SOCIAL. Lenta, pero sostenida disminución de la preocupación por los efectos de la pandemia

Por tercer mes consecutivo, en mayo de 2021 se redujo el porcentaje de españoles que declaran sentirse muy preocupados ante los efectos de la pandemia. Así se desprende de la serie de datos del Centro de Investigaciones Sociológicas sobre el grado de preocupación que genera la crisis del coronavirus (gráfico 2). De hecho, la proporción de entrevistados que manifiesta el máximo grado de preocupación (45 %) se sitúa en el nivel más bajo desde el inicio de la serie (mayo de 2020) y, por primera vez, queda por debajo de la proporción que muestra "bastante" preocupación (46 %). Lentamente aumenta el porcentaje de entrevistados que reconoce "poca" preocupación, si bien apenas supera el 5 %.

La comparación de las respuestas recogidas en febrero y mayo permite observar que, aunque la preocupación más intensa ha descendido de manera similar tanto entre los hombres como entre las mujeres, ellas la sufren en mayor medida (gráfico 3). Llama, por otra parte, la atención que la preocupación intensa ha caído en todos los grupos de edad, salvo el que reúne a los más jóvenes (18-24 años). La mayor caída se observa entre los mayores de 64 años (gráfico 4). En febrero, casi dos terceras partes de ellos (64 %) admitían sentir mucha preocupación por los efectos de la pandemia; tres meses después, en mayo de 2021, la proporción de muy preocupados no llega a la mitad del total de los mayores entrevistados (48 %).

Gráfico 2

Grado de preocupación por los efectos de la pandemia (mayo 2020-mayo 2021)

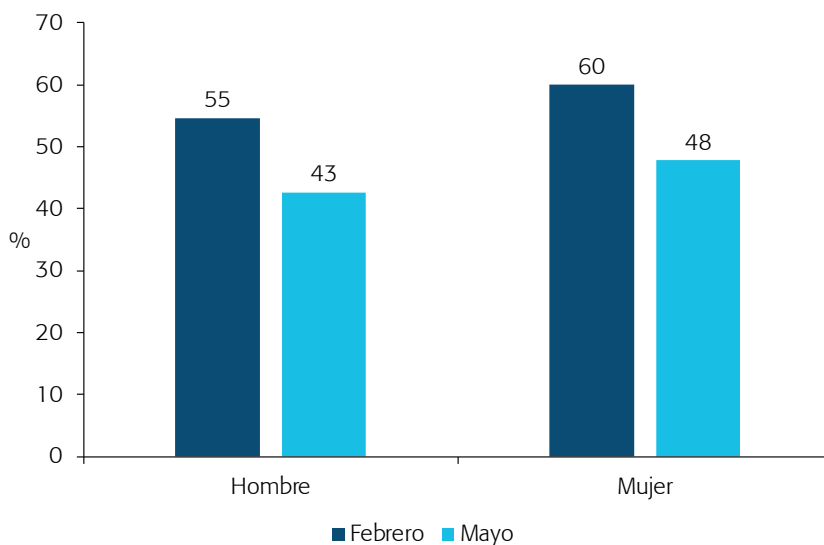


Pregunta: "Pensando en todos los efectos de esta pandemia, ¿diría Ud. que la crisis del coronavirus le preocupa mucho, bastante, poco o nada?".

Fuente: CIS (www.cis.es), estudios 3281, 3283, 3288, 3292, 3296, 3300, 3303, 3307, 3309, 3313, 3313, y 3322.

Gráfico 3

Grado de preocupación por los efectos de la pandemia: les preocupa "mucho" (febrero 2021 y mayo 2021)

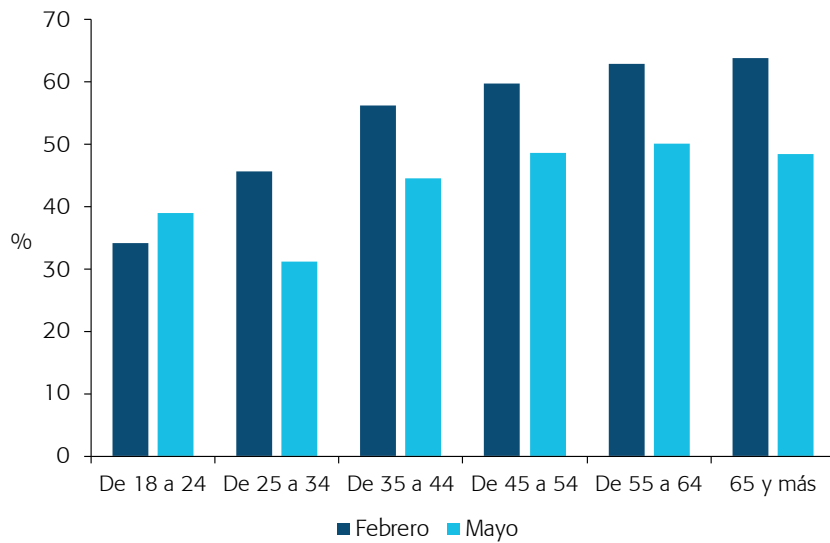


Pregunta: "Pensando en todos los efectos de esta pandemia, ¿diría Ud. que la crisis del coronavirus le preocupa mucho, bastante, poco o nada?".

Fuente: CIS (www.cis.es), estudios 3309 y 3322.

Gráfico 4

Grado de preocupación por los efectos de la pandemia: les preocupa "mucho" (febrero 2021 y mayo 2021)



Pregunta: "Pensando en todos los efectos de esta pandemia, ¿diría Ud. que la crisis del coronavirus le preocupa mucho, bastante, poco o nada?".

Fuente: CIS (www.cis.es), estudios 3309 y 3322.

